

LIETUVOS RESPUBLIKOS APLINKOS MINISTRO
Į S A K Y M A S

DĖL SIRVĖTOS REGIONINIO PARKO TVARKYMO PLANO PATVIRTINIMO

2010 m. vasario 25 d. Nr. D1-160

Vilnius

Vadovaudamasis Lietuvos Respublikos teritorijų planavimo įstatymo (Žin., 1995, Nr. [107-2391](#); 2004, Nr. [21-617](#); 2006, Nr. [66-2429](#); 2007, Nr. [39-1437](#)) 18 straipsniu, Lietuvos Respublikos saugomų teritorijų įstatymo (Žin., 1993, Nr. [63-1188](#); 2001, Nr. [108-3902](#)) 28 straipsnio 5, 6 dalimis ir Lietuvos Respublikos Vyriausybės 2002 m. balandžio 10 d. nutarimo Nr. 503 „Dėl įgaliojimų suteikimo įgyvendinant Lietuvos Respublikos saugomų teritorijų įstatymą“ (Žin., 2002, Nr. [40-1484](#); 2005, Nr. [150-5481](#)) 1.31 punktu:

1. T v i r t i n u Sirvėtos regioninio parko tvarkymo planą (pridedama)¹.

2. P a v e d u:

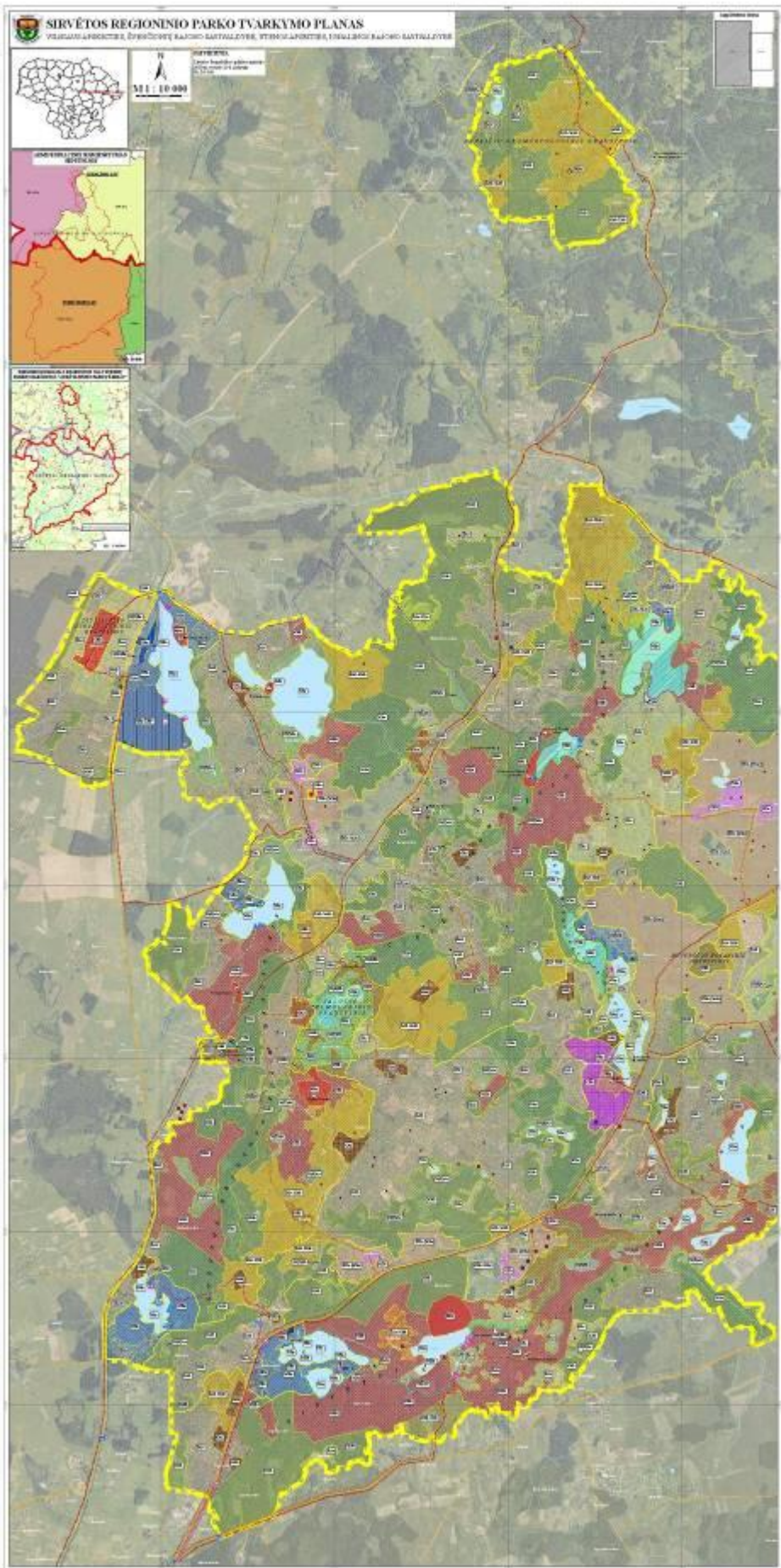
2.1. Valstybinei saugomų teritorijų tarnybai prie Aplinkos ministerijos per 15 darbo dienų nuo šio įsakymo įsigaliojimo pateikti įregistruoti Sirvėtos regioninio parko tvarkymo planą Lietuvos Respublikos teritorijų planavimo dokumentų registre, per mėnesį nuo šio įsakymo įsigaliojimo pateikti Sirvėtos regioninio parko tvarkymo planą suinteresuotoms ministerijoms, kitoms valstybės institucijoms, Ignalinos ir Švenčionių rajonų savivaldybėms;

2.2. Sirvėtos regioninio parko direkcijai organizuoti Sirvėtos regioninio parko tvarkymo plano įgyvendinimą.

APLINKOS MINISTRAS

GEDIMINAS KAZLAUSKAS

¹ Sirvėtos regioninio parko tvarkymo plano aiškinamojo rašto pagrindiniai teiginiai skelbiami „Valstybės žiniuose“. Sirvėtos regioninio parko tvarkymo planas skelbiamas „Valstybės žinių“ tinklalapyje (www.valstybes-zinios.lt) ir Valstybinės saugomų teritorijų tarnybos prie Aplinkos ministerijos tinklalapyje (www.vstt.lt). Sirvėtos regioninio parko tvarkymo plano originalas saugomas Valstybinės saugomų teritorijų tarnybos prie Aplinkos ministerijos Planavimo ir kadastro skyriuje. Adresas: A. Juozapavičiaus g. 9, LT-09311 Vilnius.



SIRVĖTOS REGIONINIO PARKO TVARKYMO PLANO AIŠKINAMOJO RAŠTO PAGRINDINIAI TEIGINIAI

I. BENDROSIOS NUOSTATOS

1. Sirvėtos regioninio parko tvarkymo plano (toliau – Tvarkymo planas) sprendinius sudaro tekstinė dalis (aiškinamasis raštas) bei grafinė dalis (tvarkymo plano brėžinys).

2. Tvarkymo plano tikslai:

- 2.1. nustatyti regioninio parko apsaugos ir tvarkymo kryptis;
- 2.2. nustatyti kraštovaizdžio tvarkymo zonas ir jų reglamentus;
- 2.3. nustatyti gamtos ir kultūros paveldo apsaugos kryptis ir priemones;
- 2.4. nustatyti rekreacinio naudojimo plėtros kryptis ir priemones;
- 2.5. nustatyti gyvenamųjų vietovių ir infrastruktūros plėtros kryptis.

3. Tvarkymo plano brėžinyje pažymėtoms vietovėms, atitinkančioms gamtinių buveinių apsaugai svarbių teritorijų atrankos kriterijus, papildomai taikomas Bendrųjų buveinių ar paukščių apsaugai svarbių teritorijų nuostatais, patvirtintais Lietuvos Respublikos Vyriausybės 2004 m. kovo 15 d. nutarimu Nr. 276 (Žin., 2004, Nr. [41-1335](#)), nustatytas veiklos reglamentavimas.

II. TERITORIJOS TVARKOMASIS ZONAVIMAS

4. Tvarkymo plane pagal Saugomų teritorijų tipinius apsaugos reglamentus, patvirtintus Lietuvos Respublikos Vyriausybės 2004 m. rugpjūčio 19 d. nutarimu Nr. 996 (Žin., 2004, Nr. [131-4704](#)), nustatomos šios kraštovaizdžio tvarkymo zonų grupės ir kraštovaizdžio tvarkymo zonos:

4.1. konservacinės paskirties žemės kraštovaizdžio tvarkymo zonos: gamtos ir kultūros paveldo objektų teritorijų kraštovaizdžio tvarkymo zonų grupėje nustatoma reguliuojamos apsaugos (KOr) kraštovaizdžio tvarkymo zona;

4.2. miškų ūkio paskirties žemės kraštovaizdžio tvarkymo zonos:

4.2.1. ekosistemų apsaugos miškų kraštovaizdžio tvarkymo zonų grupėje nustatomos išsaugančio (konservacinio) ūkininkavimo miškų (MEk, pelkių M(P)Ek) ir atkuriančio ūkininkavimo miškų (MEr) kraštovaizdžio tvarkymo zonos;

4.2.2. rekreacinių miškų kraštovaizdžio tvarkymo zonų grupėje nustatoma ekstensyvaus pritaikymo (miško parkų, MRe) kraštovaizdžio tvarkymo zona;

4.2.3. apsauginių miškų kraštovaizdžio tvarkymo zonų grupėje nustatomos specializuoto apsauginio ūkininkavimo (MAs, pelkių M(P)As) bei bendrojo apsauginio ūkininkavimo (MAb) kraštovaizdžio tvarkymo zonos;

4.3. žemės ūkio paskirties žemės kraštovaizdžio tvarkymo zonos:

4.3.1. ekosistemas saugančių agrarinių teritorijų zonų grupėje nustatomos ekosistemas išsaugančio (konservacinio) ūkininkavimo (ŽEk) ir ekosistemas atkuriančio ūkininkavimo (ŽEr) kraštovaizdžio tvarkymo zonos;

4.3.2. rekreacinių agrarinių teritorijų kraštovaizdžio tvarkymo zonų grupėje nustatoma ekstensyvaus pritaikymo (ŽRe) kraštovaizdžio tvarkymo zona;

4.3.3. apsauginių agrarinių teritorijų kraštovaizdžio tvarkymo zonų grupėje nustatomos specializuoto apsauginio ūkininkavimo (ŽAs) bei bendrojo apsauginio ūkininkavimo (ŽAb) kraštovaizdžio tvarkymo zonos;

4.4. kitos paskirties žemės kraštovaizdžio tvarkymo zonos:

4.4.1. gyvenamosios ir visuomeninės paskirties žemės kraštovaizdžio tvarkymo zonos:

4.4.1.1. kultūros paveldo požiūriu vertingų miestų, miestelių, kaimų ir jų dalių kraštovaizdžio tvarkymo zonų grupėje nustatomos kraštovaizdžio išsaugančiojo (GEk), kraštovaizdžio atnaujinamojo (GER) ir kraštovaizdžio pertvarkomojo (GEp) tvarkymo zonos;

4.4.1.2. rekreacinių miestų, miestelių, kaimų ar jų dalių kraštovaizdžio tvarkymo zonų grupėje nustatoma kraštovaizdžio ekstensyvaus palaikomojo (GRe) tvarkymo zona;

4.4.1.3. apsauginių teritorijų miestų, miestelių, kaimų ar jų dalių kraštovaizdžio tvarkymo zonų grupėje nustatomos sugriežtinto geoekologinio reguliavimo (GAe) ir sugriežtinto vizualinio reguliavimo (GAi) kraštovaizdžio tvarkymo zonos;

4.4.1.4. bendrojo tvarkymo miestų, miestelių, kaimų ir jų dalių kraštovaizdžio tvarkymo zonų grupėje nustatomos ekstensyvaus tvarkymo (GŪe) ir intensyvaus tvarkymo (GŪi) kraštovaizdžio tvarkymo zonos;

4.4.2. rekreacinės paskirties žemės kraštovaizdžio tvarkymo zonų grupėje nustatomos subnatūralios (neurbanizuojamos) rekreacinės aplinkos (NRn) ir urbanizuotos rekreacinės aplinkos (NRu) kraštovaizdžio tvarkymo zonos;

4.4.3. pramoninės–komunalinės paskirties žemės kraštovaizdžio tvarkymo zonų grupėje nustatomos intensyviai technogenizuotos aplinkos pramoninių–komunalinių sklypų (NFu) kraštovaizdžio tvarkymo zona;

4.5. vandens ūkio tikslinės paskirties žemės kraštovaizdžio tvarkymo zonos:

4.6. ekosistemas saugančių vandenų kraštovaizdžio tvarkymo zonų grupėje nustatomos išsaugančio ūkininkavimo (VEk) kraštovaizdžio tvarkymo zona;

4.7. bendro naudojimo (bendrosios apsaugos) kraštovaizdžio tvarkymo zonų grupėje nustatomos ekstensyvaus apsauginio ūkininkavimo (VAe) kraštovaizdžio tvarkymo zona.

5. Papildomai Tvarkymo plane pagal Saugomų teritorijų tipinius apsaugos reglamentus nustatomos šios sudėtinės kraštovaizdžio tvarkymo zonos, kuriose taikomos kompleksinės dviejų kraštovaizdžio tvarkymo zonų apsaugos, naudojimo ir tvarkymo būtiniosios sąlygos (reikalavimai):

5.1. ekstensyvaus pritaikymo (miško parkų) ir urbanizuotos rekreacinės aplinkos (MRe-NRu) kraštovaizdžio tvarkymo zona;

5.2. bendrojo apsauginio ūkininkavimo miškų ir bendrojo apsauginio ūkininkavimo žemės ūkio (MAb-ŽAb) kraštovaizdžio tvarkymo zona;

5.3. ekstensyvaus pritaikymo žemės ūkio arba subnatūralios (neurbanizuojamos) rekreacinės aplinkos žemės (ŽRe/NRn) kraštovaizdžio tvarkymo zona;

5.4. specializuoto apsauginio ūkininkavimo žemės ūkio ir išsaugančio (konservacinio) ūkininkavimo miškų (ŽAs-MEk) kraštovaizdžio tvarkymo zona;

5.5. specializuoto apsauginio ūkininkavimo žemės ūkio ir specializuoto apsauginio ūkininkavimo miškų (ŽAs-MAs) kraštovaizdžio tvarkymo zona;

5.6. bendrojo apsauginio ūkininkavimo žemės ūkio ir specializuoto apsauginio ūkininkavimo miškų (ŽAb-MAs) kraštovaizdžio tvarkymo zona;

5.7. bendrojo apsauginio ūkininkavimo žemės ūkio ir bendrojo apsauginio ūkininkavimo miškų (ŽAb-MAb) kraštovaizdžio tvarkymo zona;

5.8. tradicinio gamybinio ūkininkavimo ir specializuoto ūkininkavimo miškų (ŽŪn-MAs) kraštovaizdžio tvarkymo zona;

5.9. tradicinio gamybinio ūkininkavimo žemės ūkio su rekomenduojamais nedideliais specializuoto apsauginio ūkininkavimo miškų plotais (ŽŪn-[MAs]) kraštovaizdžio tvarkymo zona;

5.10. urbanizuotos rekreacinės aplinkos ir intensyvaus pritaikymo rekreacinio žemės ūkio (NRu-ŽRi* (ši kraštovaizdžio tvarkymo zona tvarkoma pagal specialų projektą) kraštovaizdžio tvarkymo zona.

III. GAMTOS APSAUGOS KRYPTYS IR PRIEMONĖS

6. Pagrindinės Sirvėtos regioninio parko gamtos apsaugos kryptys yra:

6.1. regioninio parko ekosistemų stabilumo ir geros ekologinės būklės užtikrinimas, gamtinio karkaso ekologinio potencialo stiprinimas, mažinant antropogeninį poveikį ir didinant ekosistemų natūralumą;

6.2. vertingų gamtinių kompleksų ir objektų, biologinės įvairovės išsaugojimas.

7. Siekiant užtikrinti Sirvėtos regioninio parko gamtinės ekosistemos stabilumą ir gerą ekologinę būklę, stiprinti gamtinio karkaso ekologinį potencialą, numatoma:

7.1. mažinti vandenų taršą modernizuojant inžinerinius (nuotekų, šildymo, vandentiekio) tinklus;

7.2. skatinti nusausintų teritorijų hidrologinio režimo atkūrimą, renatūralizuojant sureguliuotas vandentėkmes;

7.3. įvesti mišką Tvarkymo plano brėžinyje indeksais M(Ž)As ir M(Ž)Ab pažymėtose rekomenduojamose apželdinti teritorijose;

7.4. stiprinti miškų ekologines funkcijas, plėtojant ekologinį ūkininkavimą ir artimos natūraliai medžių rūšinės sudėties palaikymą;

7.5. skatinti transformuoti kultūrinės pievas, ganyklas ir ariamą žemę į ekstensyvaus naudojimo pievas;

7.6. išsaugoti bei atkurti tradicinę mozaikišką kraštovaizdžio struktūrą regioninio parko agrarinėse ir miškingose-agrarinėse teritorijose.

8. Siekiant išsaugoti ir eksponuoti gamtos paveldo objektus, numatoma:

8.1. inicijuoti Lukšiškės sausklonio, Sėtikio atragio, Kančiogino ežero įlankos kalvos ir salos paskelbimą gamtos paveldo objektais;

8.2. pritaikyti lankymui gamtos paveldo objektus, sutvarkant aplinką, įrengiant lankymui ir eksponavimui būtiną infrastruktūrą (priėjimus, privažiavimus, automobilių stovėjimo aikšteles, atokvėpio vietas, informacinius standus, kt.);

8.3. atverti gamtos ir kultūros paveldo objektus bei reginius kraštovaizdžio formavimo kirtimais.

9. Siekiant atkurti pažeistus ar sunaikintus gamtos objektus bei kompleksus, siūloma likviduoti ir rekultivuoti arba pritaikyti esamai veiklai Tvarkymo plano brėžinyje pažymėtus apleistus gamybinius kompleksus (aplinkai agresyvius objektus).

10. Siekiant išsaugoti regioninio parko biologinę įvairovę, retas bei saugomas rūšis ir buveines, skatinama:

10.1. įrengti dirbtinius lizdus plėšriams paukščiams;

10.2. saugoti miško jaunuolynus bei vertingus želdinius nuo žvėrių, aptveriant sklypą bendrai ar naudojant atskiriems individams taikomas priemones;

10.3. atlikti biologinės įvairovės tyrimus bei detalų Europos Bendrijos svarbos buveinių kartografavimą ir būklės įvertinimą visame regioniniame parke ir, esant poreikiui, parengti „Natura 2000“ teritorijoms gamtotvarkos planus bei nustatyti būtinas apsaugos bei tvarkymo priemones;

10.4. palaikyti natūralias pievas, atviras pelkes, miško aikšteles ir laukymes, šalinat sumedėjusią augaliją bei ekstensyviai naudojant (ganant ir šienaujant).

11. Regioniniame parke esantį Bėlaičio ežerą rekomenduojama įtraukti į Europos „ekologinį tinklą „Natura 2000“ dėl jame randamų saugotinių menturdumblių bendrijų.

IV. KULTŪROS PAVELDO APSAUGOS KRYPTYS IR PRIEMONĖS

12. Sirvėtos regioninio parko pagrindinės kultūros paveldo apsaugos kryptys yra šios: apskaita, skelbimas saugomu, saugojimas – tvarkyba ir naudojimas, pažinimas, jo sklaida, atgaivinimas.

13. Pagrindinė nekilnojamųjų kultūros paveldo vertybių apsaugos kryptis yra

išsaugojimas vietoje, akcentuojant apsaugą nuo vizualinės taršos, ryšio su kultūrine ir/ar gamtine aplinka palaikymą ir gerinimą bei pritaikymą lankymui. Šioje kryptyje numatoma:

13.1. sutvarkyti ir pažymėti vietovėje kultūros paveldo objektus ir kompleksus;

13.2. pritaikyti lankymui kultūros paveldo objektus, sutvarkant aplinką, įrengiant lankymui ir eksponavimui būtiną infrastruktūrą (priėjimus, privažiavimus, automobilių stovėjimo aikštes, atokvėpio vietas, informacinius standus, kt.), esant poreikiui formuojant želdinius arba atveriant paveldo objektus ar reginius nuo jų kraštovaizdžio kirtimais.

14. Piliakalnių, pilkapių bei pilkapynų teritorijose numatoma:

14.1. palaipsniui retinti apaugusių mišku ar krūmais piliakalnių paviršių, formuoti augalinę dangą ir velėną, kuri apsaugotų šlaitus nuo paviršinio vandens ir vėjo erozijos, nuošliaužų;

14.2. stiprinti piliakalnio šlaitus nuo vandens paplovimo pavojaus, stiprinant velėnos dangą ją šienaujant, ar, esant galimybėms, ganant smulkius raguočius.

15. Atkurti Adamavo dvaro sodybą, pritaikant ją visuomenės poreikiams.

V. REKREACIJOS PLĖTROS KRYPTYS IR PRIEMONĖS

16. Regioninio parko rekreacinio naudojimo sistemą sudaro Tvarkymo plane nustatytos vietos rekreacinių objektų statybai, pažintinio turizmo trasų sistema, siūlomi rekreacinės infrastruktūros objektai ir kt.

17. Rekreacijos plėtros regioniniame parke uždaviniai:

17.1. reguliuoti rekreacinių išteklių (tarp jų gamtinių ir kultūrinių vertybių) naudojimą, organizuoti jų pritaikymą lankymui ir tvarkymą;

17.2. organizuoti rekreacinės infrastruktūros: pažintinio turizmo takų bei trasų, kempingų, poilsio kompleksų, stovyklaviečių ir kt. įrengimą;

17.3. didinti regioninio parko lankymą pažinimo tikslais, siekti, kad regioninio parko lankymo sezonas būtų kuo ilgesnis.

18. Rekreacijos plėtros regioniniame parke kryptys:

18.1. rekreacinė infrastruktūra ir atokvėpio objektai kuriami esamose rekreacinėse teritorijose ir Tvarkymo plane numatytose vietose;

18.2. puoselėjama etnokultūra, tradicinė kaimo gyvensena, vietos gyventojai skatinami užsiimti kaimo turizmo paslaugų teikimu regioninio parko lankytojams.

19. Plėtojant regioninio parko rekreacinio naudojimo sistemą, numatoma:

19.1. suformuoti Tvarkymo plano brėžinyje numatytą mokomųjų takų sistemą, turistinių automobilių, dviračių, pėsčiųjų bei slidinėjimo trasų, kempingų, poilsio vietų tinklą;

19.2. formuoti regioninio parko Tvarkymo plano brėžinyje numatytus miško parkus, įrengti būtiną rekreacinę infrastruktūrą;

19.3. atnaujinti ir išplėsti regioninio parko lankytojų centrą;

19.4. įrengti apžvalgos bokštą prie Aučynų kaimo.

VI. GYVENAMŪJŲ VIETŪVIŲ IR INFRASTRUKTŪROS PLĖTROS KRYPTYS

20. Pagrindinis gyvenamųjų vietovių infrastruktūros plėtros Sirvėtos regioniniame parke principas – kompaktiškų gyvenviečių renovacija ir infrastruktūros tobulinimas, siekiant geriau patenkinti vietos gyventojų ir lankytojų reikmes.

21. Nauja gyvenamoji statyba galima visose Tvarkymo plane išskirtose gyvenamosios paskirties kraštovaizdžio tvarkymo zonose. Visame Sirvėtos regioniniame parke naujas sodybas galima kurti buvusiose sodybose (kai yra išlikę buvusių statinių ir (ar) sodų liekanų arba kai sodybos yra pažymėtos vietovės ar kituose planuose, taip pat nustatant juridinį faktą). Jei į regioninį parką patenka dalis sklypo, sodybą siūloma kurti už regioninio parko ribos.

22. Žemės ūkio ir ekologinės apsaugos zonose, jeigu žemės ūkio paskirties sklypo dydis

ne mažesnis kaip 5 ha, gali būti kuriamos naujos ūkininkų sodybos, jei yra galimybė formuoti privažiavimą ir racionalią inžinerinę infrastruktūrą, nepažeidžiant kraštovaizdžio raiškumo, nustatyta tvarka parinkus vietas sodyboms.

23. Tvarkymo plano brėžinyje pažymėtose „Natura 2000“ teritorijose naujų sodybų kūrimo galimybė nenumatoma.

24. Regioninio parko kelių priežiūra ir naudojimas vykdomi vadovaujantis Saugaus eismo automobilių keliais įstatymo (Žin., 2000, Nr. [92-2883](#); 2007, Nr. [128-5213](#)), Kelių priežiūros tvarkos aprašo, patvirtinto Lietuvos Respublikos Vyriausybės 2004 m. vasario 11 d. nutarimu Nr. 155 „Dėl kelių priežiūros tvarkos“ (Žin., 2004, Nr. [25-771](#)), ir kitų teisės aktų, reglamentuojančių valstybinės reikšmės kelių priežiūrą ir plėtrą, taip pat statybos techninių reglamentų reikalavimais.

25. Skatinama įrengti šiuolaikinių technologijų lygį atitinkančius inžinerinius tinklus kompaktiškose regioninio parko gyvenamosiose vietovėse, likusioje teritorijoje pirmenybė teikiama individualioms vandens tiekimo ir nuotekų utilizavimo sistemoms.
