

LIETUVOS RESPUBLIKOS APLINKOS MINISTRO
Į S A K Y M A S

**DĖL KURŠIŲ MARIŲ BIOSFEROS POLIGONO ĮSTEIGIMO, JO NUOSTATŲ IR
RIBŲ PLANO PATVIRTINIMO**

2009 m. rugsėjo 17 d. Nr. D1-549
Vilnius

Vadovaudamasis Lietuvos Respublikos saugomų teritorijų įstatymo (Žin., 1993, Nr. [63-1188](#); 2001, Nr. [108-3902](#)) 14 straipsniu, 15 straipsnio 1 dalimi ir 23 straipsnio 5 dalimi, Lietuvos Respublikos teritorijų planavimo įstatymo (Žin., 1995, Nr. [107-2391](#); 2004, Nr. [21-617](#)) 18 straipsniu, 28 straipsnio 3 dalimi, Lietuvos Respublikos Vyriausybės 2002 m. balandžio 10 d. nutarimo Nr. 503 „Dėl įgaliojimų suteikimo įgyvendinant Lietuvos Respublikos saugomų teritorijų įstatymą“ (Žin., 2002, Nr. [40-1484](#); 2005, Nr. [150-5481](#)) 1.10 ir 1.11 punktais, įgyvendindamas 1979 m. balandžio 2 d. Tarybos direktyvos 79/409/EEB dėl laukinių paukščių apsaugos (*OL 2004 m. specialusis leidimas*, 15 skyrius, 1 tomas, p. 98) su paskutiniais pakeitimais, padarytais 2008 m. lapkričio 19 d. Europos Parlamento ir Komisijos direktyva 2008/102/EB (OL 2008 L 323, p. 31), 3 straipsnio, 4 straipsnio 1 ir 2 dalies ir 1992 m. gegužės 21 d. Tarybos direktyvos 92/43/EEB dėl natūralių buveinių ir laukinės faunos bei floros apsaugos (*OL 2004 m. specialusis leidimas*, 15 skyrius, 2 tomas, p. 102) su paskutiniais pakeitimais, padarytais 2006 m. lapkričio 20 d. Tarybos direktyva 2006/105/EB (OL 2006 L 363, p. 368), 3 straipsnio 1 dalies, 4 straipsnio 4 dalies ir 6 straipsnio 1 dalies nuostatas:

1. Į s t e i g i u Kuršių marių biosferos poligoną.
2. T v i r t i n u pridedamus:
 - 2.1. Kuršių marių biosferos poligono nuostatus;
 - 2.2. Kuršių marių biosferos poligono ribų planą¹.
3. P a v e d u Valstybinei saugomų teritorijų tarnybai prie Aplinkos ministerijos per 15 darbo dienų nuo šio įsakymo įsigaliojimo pateikti įregistruoti Kuršių marių biosferos poligono ribų planą Lietuvos Respublikos teritorijų planavimo dokumentų registre ir per mėnesį nuo šio įsakymo įsigaliojimo pateikti jį suinteresuotoms institucijoms, taip pat atitinkamoms savivaldybėms.
4. N u s t a t a u, kad šio įsakymo 2.1 punktu patvirtintų Kuršių marių biosferos poligono nuostatų 5.1.2 punktas įsigalioja 2009 m. gruodžio 16 d.

APLINKOS MINISTRAS

GEDIMINAS KAZLAUSKAS

¹ Kuršių marių biosferos poligono ribų planas skelbiamas „Valstybės žinių“ interneto tinklalapyje (www.valstybes-zinios.lt) ir Valstybinės saugomų teritorijų tarnybos prie Aplinkos ministerijos interneto tinklalapyje (www.vstt.lt). Kuršių marių biosferos poligono ribų plano originalas saugomas Valstybinės saugomų teritorijų tarnybos prie Aplinkos ministerijos Kadastro skyriuje. Adresas: A. Juozapavičiaus g. 9, LT-09311 Vilnius.

KURŠIŲ MARIŲ BIOSFEROS POLIGONO NUOSTATAI

I. BENDROSIOS NUOSTATOS

1. Kuršių marių biosferos poligono nuostatai (toliau – Nuostatai) reglamentuoja veiklą Kuršių marių biosferos poligone (toliau – Biosferos poligonas), nustato apsaugos, tvarkymo, veiklos ir kontrolės organizavimo ypatumus šioje teritorijoje.

2. Veiklą Biosferos poligone reglamentuoja, jo apsaugos ir tvarkymo režimą nustato Lietuvos Respublikos aplinkos apsaugos įstatymas (Žin., 1992, Nr. [5-75](#)), Lietuvos Respublikos saugomų teritorijų įstatymas (Žin., 1993, Nr. [63-1188](#); 2001, Nr. [108-3902](#)), Lietuvos Respublikos planuojamos ūkinės veiklos poveikio aplinkai vertinimo įstatymas (Žin., 1996, Nr. [82-1965](#); 2005, Nr. 84-3105), Lietuvos Respublikos aplinkos monitoringo įstatymas (Žin., 1997, Nr. [112-2824](#); 2006, Nr. 57-2025), kiti įstatymai, teisės aktai ir šie Nuostatai.

II. BIOSFEROS POLIGONO STEIGIMO TIKSLAI IR VEIKLOS REGLAMENTAVIMAS

3. Biosferos poligono paskirtis:

3.1. būti sudėtine nacionalinės kompleksinės ekologinės bei specializuotos biologinės įvairovės būklės stebėsenos sistemos ir Europos ekologinio tinklo „Natura 2000“ dalimi, kurioje stebimi, kontroliuojami ir prognozuojami gamtinių sistemų pokyčiai;

3.2. išsaugoti vertingą Kuršių marių vandens ekosistemą, ypač siekiant išlaikyti:

3.2.1. prioritetinę Europos Bendrijos svarbos natūralią buveinę 1150 *Lagūnas, Europos Bendrijos svarbos žuvų ir nęgių rūšių: perpelių (*Alosa fallax*), ožkų (*Pelecus cultratus*), salačių (*Aspius aspius*) buveines, kurios atitinka buveinių apsaugai svarbių teritorijų atrankos kriterijus, nustatytus Buveinių apsaugai svarbių teritorijų atrankos tvarkos apraše, patvirtintame Lietuvos Respublikos aplinkos ministro 2001 m. balandžio 20 d. įsakymu Nr. 219 (Žin., 2001, Nr. [37-1271](#); 2008, Nr. [87-3495](#)), lašišų (*Salmo salar*), upinių nęgių (*Lampetra fluviatilis*) ir kitų saugomų žuvų rūšių, kurios nurodytos I Lietuvos raudonąją knygą įrašytų saugomų gyvūnų, augalų ir grybų rūšių sąraše, patvirtintame Lietuvos Respublikos aplinkos ministro 2003 m. spalio 13 d. įsakymu Nr. 504 (Žin., 2003, Nr. [100-4506](#); 2007, Nr. [36-1331](#)), verslinių žuvų neršto vietas ir migracijos kelią;

3.2.2. migruojančių paukščių rūšių: mažųjų gulbių (*Cygnus columbianus*), smailiauodegių ančių (*Anas acuta*), didžiųjų dančiasnapių (*Mergus merganser*), mažųjų dančiasnapių (*Mergus albellus*), mažųjų kirų (*Larus mintus*), jūrinių erelių (*Haliaetus albicilla*) reguliarių sankauptų vietas, kurios atitinka Paukščių apsaugai svarbių teritorijų atrankos kriterijus, patvirtintus Lietuvos Respublikos aplinkos ministro 2008 m. liepos 2 d. įsakymu Nr. D1-358 (Žin., 2008, Nr. [77-3048](#));

3.3. vykdyti natūralios buveinės, saugomų paukščių, žuvų ir nęgių rūšių, nurodytų šių Nuostatų 3.2 punkte, stebėseną, su rūšių apsauga susijusius mokslinius tyrimus, kaupti informaciją apie rūšių įvairovę ir jų būklę;

3.4. analizuoti žmogaus veiklos poveikį ekosistemoms;

3.5. užtikrinti gamtos išteklių subalansuotą naudojimą ir atkūrimą;

3.6. propaguoti biologinės įvairovės išsaugojimo idėjas ir būdus.

4. Ūkinė ir kita veikla Biosferos poligone negali bloginti šių Nuostatų 3.2 punkte nurodytos natūralios buveinės ir rūšių, jų buveinių apsaugos būklės, migruojančių gyvūnų migracijos sąlygų. Atsižvelgiant į skirtingą Biosferos poligono plotų ekologinę reikšmę

gamtos išteklių išsaugojimui ir gausinimui, teritorijos ribų plane išskiriamos funkcinio prioriteto zonos – atkuriamojo ir vandens ūkio funkcinio prioriteto zonos.

5. Visoje Biosferos poligono teritorijoje:

5.1. draudžiama:

5.1.1. vykdyti ūkinę ar kitą veiklą, jeigu tai pažeistų hidrologinį režimą ir cheminę vandens sudėtį, keistų ar kitaip reikšmingai pablogintų saugomos natūralios buveinės ir rūšių buveinės būklę;

5.1.2. medžioti vandens ir pelkių paukščius, išskyrus didžiųjų kormoranų (*Phalacrocorax carbo*) gausos reguliavimą, atliekamą Didžiojo kormorano populiacijos gausos reguliavimo tvarkos aprašo, patvirtinto Lietuvos Respublikos aplinkos ministro 2005 m. liepos 14 d. įsakymu Nr. D1-358 (Žin., 2005, Nr. [89-3366](#)), nustatyta tvarka;

5.1.3. vykdyti verslinę lašišų ir šlaklių žvejybą;

5.1.4. vykdyti specializuotą perpeliių žvejybą;

5.2. uostų, priplaukų ir vandens kelių gilinimo ir valymo darbai atliekami vadovaujantis Aplinkosaugos sąlygomis vandens telkinių dugno valymo ir gilinimo darbams laivybos reikmėms, patvirtintomis Lietuvos Respublikos aplinkos ministro 2007 m. sausio 10 d. įsakymu Nr. D1-23 (Žin., 2007, Nr. [7-295](#)).

6. Biosferos poligono atkuriamojo prioriteto zonoje išskiriamos skirtingų rūšių apsaugai svarbios teritorijos, kuriose taikomi skirtingi apsaugos reglamentai:

6.1. migruojančių paukščių – mažųjų gulbių, smailiauodegių ančių, didžiųjų dančiasnapių, mažųjų dančiasnapių, mažųjų kirų ir jūrinių erelių sankauptų vietų, upinių nėgių, lašišų, perpeliių, kitų saugomų ir verslinių žuvų migracijos kelio į nerštavietes apsaugai svarbi teritorija išskiriama Biosferos poligono ribų plane pažymėtoje šiaurinės Kuršių marių akvatorijos rytinėje dalyje ir pažymėtose rytinės pakrantės 19A, 19B ir 20 žvejybos barų dalyse, apimančiose iki 2 km ruožą nuo kranto. Šioje atkuriamojo funkcinio prioriteto zonos dalyje:

6.1.1. draudžiama:

6.1.1.1. statyti statinius, kai, įvertinus pagal Lietuvos Respublikos planuojamos ūkinės veiklos poveikio aplinkai vertinimo įstatymą, yra nustatyta, kad jie turės reikšmingą neigiamą poveikį žuvų migracijai;

6.1.1.2. žvejoti statomaisiais tinklais nuo liepos 16 d. iki spalio 31 d.;

6.1.1.3. rengti ilgalaikius (ilgesnius kaip 1 diena) masinius sporto, kitus renginius spalio–kovo mėn., išskyrus renginius, organizuojamus ant užšalusių Kuršių marių;

6.1.2. finansinėmis priemonėmis skatinamas pasitraukimas iš žvejybos verslo;

6.2. migruojančių paukščių: mažųjų dančiasnapių, mažųjų kirų ir jūrinių erelių sankauptų vietų, upinių nėgių, lašišų, perpeliių, kitų saugomų ir verslinių žuvų migracinio kelio į nerštavietes apsaugai svarbi teritorija išskiriama Biosferos poligono ribų plane pažymėtoje šiaurinės Kuršių marių akvatorijos vakarinėje dalyje. Šioje atkuriamojo funkcinio prioriteto zonos dalyje:

6.2.1. draudžiama statyti statinius, kai, įvertinus pagal Lietuvos Respublikos planuojamos ūkinės veiklos poveikio aplinkai vertinimo įstatymą, yra nustatyta, kad jie turės reikšmingą neigiamą poveikį žuvų migracijai;

6.2.2. finansinėmis priemonėmis skatinamas pasitraukimas iš žvejybos verslo;

6.3. upinių nėgių, lašišų, perpeliių ir kitų saugomų bei verslinių žuvų migracijos kelio į nerštavietes, perpeliių ir kitų saugomų bei verslinių žuvų neršto vietų apsaugai svarbi teritorija išskiriama rytinėje Kuršių marių pakrantėje, Biosferos poligono ribų plane pažymėtų 18 ir nuo 21 iki 31 žvejybos barų dalyse, apimančiose 2 km ruožą nuo kranto. Šioje atkuriamojo funkcinio prioriteto zonos dalyje:

6.3.1. draudžiama:

6.3.1.1. statyti statinius, kai, įvertinus pagal Lietuvos Respublikos planuojamos ūkinės veiklos poveikio aplinkai vertinimo įstatymą, yra nustatyta, kad jie turės reikšmingą neigiamą poveikį žuvų migracijai;

6.3.1.2. žvejoti statomaisiais tinklaičiais nuo liepos 16 d. iki spalio 31 d.;

6.3.1.3. 25–31 žvejybos baruose žvejoti marinėmis gaudyklėmis nuo spalio 1 d. iki balandžio 30 d.;

6.4. perpelių, ožkų, kitų saugomų ir verslinių žuvų neršto, salačių atsiganymo vietos apsaugai svarbi teritorija išskiriama Biosferos poligono ribų plane pažymėtoje Ežios seklumos akvatorijoje. Šioje atkuriamojo funkcinio prioriteto zonos dalyje draudžiama žvejoti marinėmis gaudyklėmis nuo spalio 1 d. iki liepos 15 d.

III. BIOSFEROS POLIGONO APSAUGA, TVARKYMAS IR APLINKOS APSAUGOS KONTROLĖ

7. Biosferos poligono apsaugą ir tvarkymą pagal kompetenciją organizuoja Valstybinės saugomų teritorijų tarnybos prie Aplinkos ministerijos (toliau – Tarnyba) įgaliotos valstybinių rezervatų, valstybinių parkų ir biosferos rezervatų direkcijos (toliau – Direkcijos).

8. Direkcijų veiksmus, vykdamas Biosferos poligono apsaugą ir tvarkymą, koordinuoja Tarnyba.

9. Biosferos poligone saugomų rūšių ir natūralios buveinės, nurodytos šių Nuostatų 3.2 punkte, būklės stebėjimus pagal Valstybinę aplinkos monitoringo programą atlieka, gautus duomenis apibendrina ir ataskaitas Tarnybai teikia jos įgaliotos Direkcijos.

10. Biosferos poligono tvarkymui ir priežiūrai, moksliniams tyrimams ir stebėsenai plėtoti, specialiesiems gamtotvarkos darbams ir kitai veiklai įgyvendinti gali būti skiriamos Lietuvos Respublikos valstybės biudžeto, Europos žuvininkystės fondo, Europos Sąjungos struktūrinės paramos ir programų, savivaldybių biudžetų lėšos, taip pat kitos lėšos.

11. Biosferos poligono valstybinę gamtos išteklių naudojimo ir aplinkos apsaugos kontrolę pagal kompetenciją vykdo Aplinkos ministerijos Klaipėdos regiono aplinkos apsaugos departamentas, valstybiniai saugomų teritorijų pareigūnai.

IV. BAIGIAMOSIOS NUOSTATOS

12. Biosferos poligone esančios žemės savininkai, valdytojai ir naudotojai negali trukdyti įstatymų ir kitų teisės aktų numatytais tikslais tvarkyti ir lankyti saugomų vertybių, atlikti stebėjimų, mokslinių tyrimų.

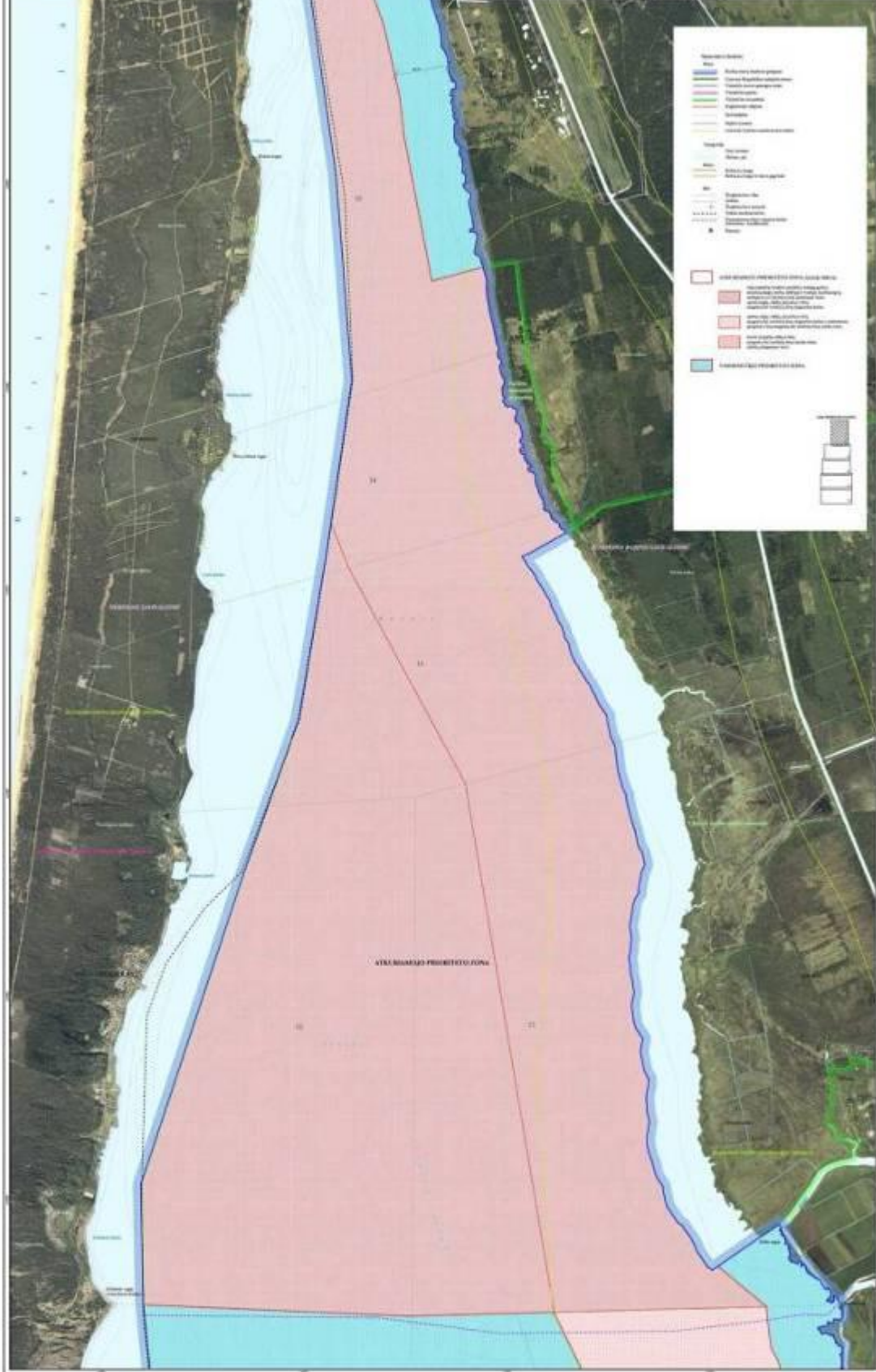
13. Fiziniai ir juridiniai asmenys, pažeidę šių Nuostatų reikalavimus, traukiami atsakomybėn Lietuvos Respublikos įstatymų nustatyta tvarka.

14. Veiklos Biosferos poligone reglamentavimas, nustatytas šiais Nuostatais, keičiamas teisės aktų nustatyta tvarka.

PATVIRTINTA
Lietuvos Respublikos aplinkos ministro
2009 m. rugpjūčio 17 d. įsakymu Nr. D1-549

KURŠIŲ MARIŲ BIOSFEROS POLIGONO IR JO ZONŲ RIBŲ PLANAS

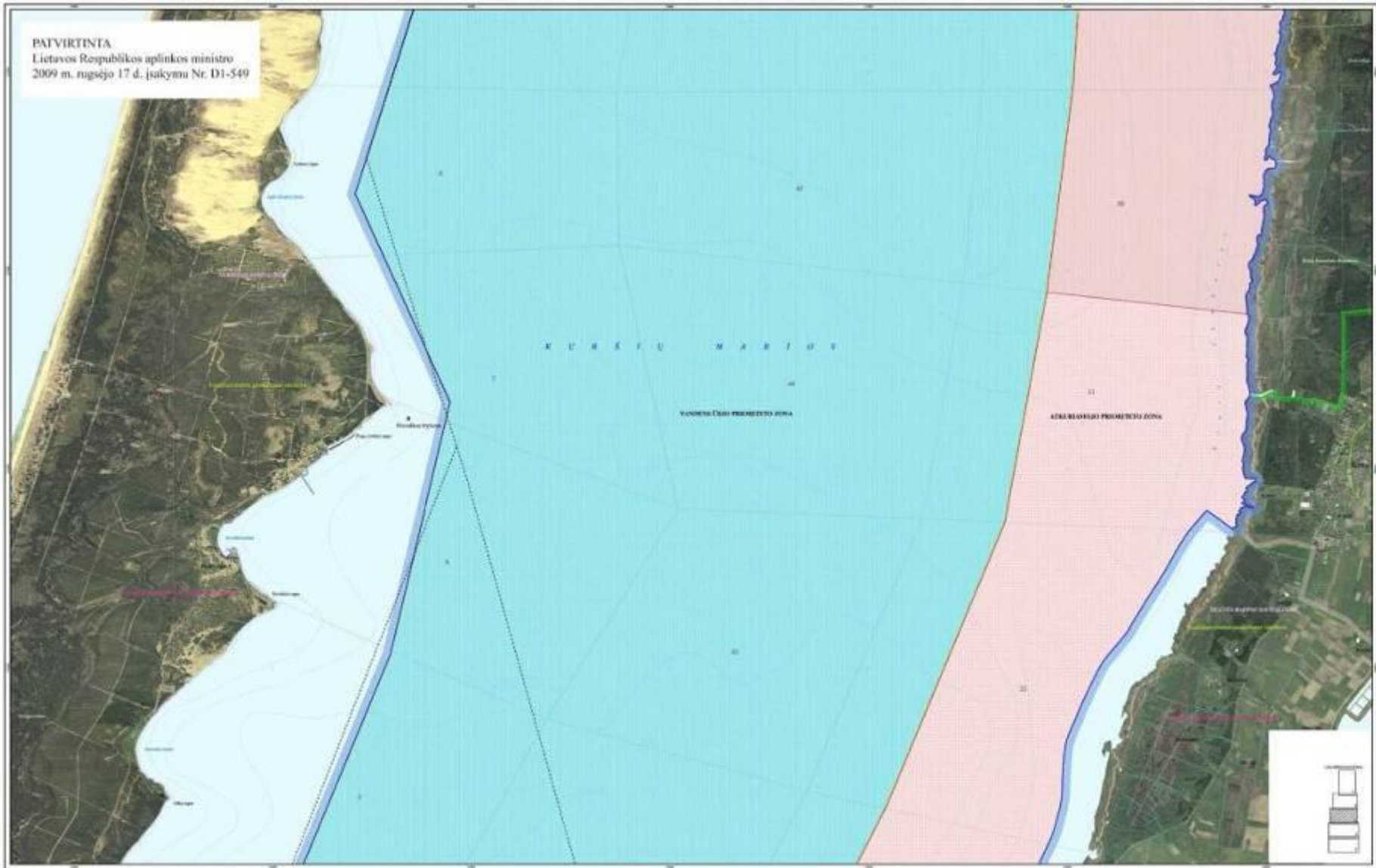
Plotas 31 138 ha
KLAIPĖDOS APSKRITIS
KLAIPĖDOS, ŠILUTĖS RAJONŲ SAVIVALDYBĖS



PATVIRTINTA
Lietuvos Respublikos aplinkos ministro
2009 m. rugsejo 17 d. įsakymu Nr. D1-549



PAIVIRTINTA
Lietavos Respublikos aplinkos ministro
2009 m. rugsėjo 17 d. įsakymu Nr. D1-549



PATVĪRĪTĀ
Lūzemes Raupdīķu aploks mērīta
2009 m. saskaņā ar 17. §. paskaidrojuma Nr. 131-549

