

LIETUVOS RESPUBLIKOS APLINKOS MINISTRO
Į S A K Y M A S

DĖL ASVEJOS REGIONINIO PARKO TVARKYMO PLANO PATVIRTINIMO

2009 m. gegužės 21 d. Nr. D1-278

Vilnius

Vadovaudamasis Lietuvos Respublikos teritorijų planavimo įstatymo (Žin., 1995, Nr. [107-2391](#); 2004, Nr. [21-617](#); 2006, Nr. [66-2429](#); 2007, Nr. [39-1437](#)) 18 straipsniu, Lietuvos Respublikos saugomų teritorijų įstatymo (Žin., 1993, Nr. [63-1188](#); 2001, Nr. [108-3902](#)) 28 straipsnio 5, 6 dalimis ir Lietuvos Respublikos Vyriausybės 2002 m. balandžio 10 d. nutarimo Nr. 503 „Dėl įgaliojimų suteikimo įgyvendinant Lietuvos Respublikos saugomų teritorijų įstatymą“ (Žin., 2002, Nr. [40-1484](#); 2005, Nr. [150-5481](#)) 1.31 punktu:

1. T v i r t i n u Asvejos regioninio parko tvarkymo planą (pridedama)¹.

2. P a v e d u:

2.1. Valstybinei saugomų teritorijų tarnybai prie Aplinkos ministerijos per 15 darbo dienų nuo šio įsakymo išgaliojimo pateikti įregistruoti Asvejos regioninio parko tvarkymo planą Lietuvos Respublikos teritorijų planavimo dokumentų registre, per mėnesį nuo šio įsakymo išgaliojimo pateikti Asvejos regioninio parko tvarkymo planą atitinkamoms suinteresuotoms ministerijoms, kitoms valstybės institucijoms, taip pat Molėtų, Švenčionių ir Vilniaus rajonų savivaldybėms;

2.2. Asvejos regioninio parko direkcijai organizuoti Asvejos regioninio parko tvarkymo plano įgyvendinimą.

APLINKOS MINISTRAS

GEDIMINAS KAZLAUSKAS

¹ Asvejos regioninio parko tvarkymo plano aiškinamojo rašto pagrindiniai teiginiai skelbiami „Valstybės žiniuose“. Asvejos regioninio parko tvarkymo planas skelbiamas „Valstybės žinių“ interneto tinklalapyje (www.valstybes-zinios.lt) ir Valstybinės saugomų teritorijų tarnybos prie Aplinkos ministerijos interneto tinklalapyje (www.vstt.lt). Asvejos regioninio parko tvarkymo plano originalas saugomas Valstybinės saugomų teritorijų tarnybos prie Aplinkos ministerijos Kadastro skyriuje. Adresas: A. Juozapavičiaus g. 9, LT-09311 Vilnius.

ASVEJOS REGIONINIO PARKO TVARKYMO PLANO AIŠKINAMOJO RAŠTO PAGRINDINIAI TEIGINIAI

I. BENDROSIOS NUOSTATOS

1. Asvejos regioninio parko tvarkymo plano (toliau – Tvarkymo planas) sprendinius sudaro tekstinė dalis (aiškinamojo rašto pagrindiniai teiginiai) ir grafinė dalis (tvarkymo plano brėžinys).

2. Tvarkymo plano tikslai yra šie:

- 2.1. nustatyti kraštovaizdžio tvarkymo zonas ir jų reglamentus;
- 2.2. nustatyti gamtos, kultūros paveldo ir kraštovaizdžio apsaugos kryptis ir priemones;
- 2.3. nustatyti rekreacinio naudojimo plėtros kryptis ir priemones;
- 2.4. nustatyti gyvenamųjų vietovių ir infrastruktūros plėtros kryptis;
- 2.5. nustatyti žemės tikslinės paskirties ir naudmenų keitimo poreikius ir apribojimus.

II. TERITORIJOS TVARKOMASIS ZONAVIMAS

3. Tvarkymo plane pagal Saugomų teritorijų tipinius apsaugos reglamentus, patvirtintus Lietuvos Respublikos Vyriausybės 2004 m. rugpjūčio 19 d. nutarimu Nr. 996 (Žin., 2004, Nr. [131-4704](#)), nustatomos šios kraštovaizdžio tvarkymo zonos ir kraštovaizdžio tvarkymo zonų grupės:

3.1. konservacinės paskirties žemės kraštovaizdžio tvarkymo zonos:

3.1.1. rezervatinių miškų, pelkių ir pievų kraštovaizdžio tvarkymo zonų grupėje nustatoma reguliuojamos apsaugos (KMr) kraštovaizdžio tvarkymo zona;

3.1.2. gamtos ir kultūros paveldo objektų teritorijų kraštovaizdžio tvarkymo zonų grupėje nustatoma reguliuojamos apsaugos (KOr) kraštovaizdžio tvarkymo zona;

3.2. miškų ūkio paskirties žemės kraštovaizdžio tvarkymo zonos:

3.2.1. ekosistemų apsaugos miškų kraštovaizdžio tvarkymo zonų grupėje nustatoma išsaugančio (konservacinio) ūkininkavimo (MEk) kraštovaizdžio tvarkymo zona;

3.2.2. rekreacinių miškų kraštovaizdžio tvarkymo zonų grupėje nustatoma ekstensyvaus pritaikymo (miško parkų, MRe) ir intensyvaus pritaikymo (poilsio parkų, MRi) kraštovaizdžio tvarkymo zonos;

3.2.3. apsauginių miškų kraštovaizdžio tvarkymo zonų grupėje nustatoma specializuoto apsauginio ūkininkavimo (MAs) ir bendrojo apsauginio ūkininkavimo (MAb) kraštovaizdžio tvarkymo zonos;

3.2.4. ūkinių miškų (MŪ) kraštovaizdžio tvarkymo zona;

3.3. žemės ūkio paskirties žemės kraštovaizdžio tvarkymo zonos:

3.3.1. rekreacinių agrarinių teritorijų kraštovaizdžio tvarkymo zonų grupėje nustatoma ekstensyvaus pritaikymo (ŽRe) kraštovaizdžio tvarkymo zona;

3.3.2. apsauginių agrarinių teritorijų kraštovaizdžio tvarkymo zonų grupėje nustatoma specializuoto apsauginio ūkininkavimo (ŽAs) ir bendrojo apsauginio ūkininkavimo (ŽAb) kraštovaizdžio tvarkymo zonos;

3.4. kitos (gyvenamosios ir visuomeninės) paskirties žemės kraštovaizdžio tvarkymo zonos:

3.4.1. kultūros paveldo požiūriu vertingų miestų, miestelių, kaimų ar jų dalių kraštovaizdžio tvarkymo zonų grupėje nustatoma kraštovaizdžio atnaujinamojo tvarkymo (GĖr) kraštovaizdžio tvarkymo zona;

3.4.2. rekreacinių miestų, miestelių, kaimų ar jų dalių kraštovaizdžio tvarkymo zonų grupėje nustatoma ekstensyvaus (palaikomojo) tvarkymo (GRe) ir intensyvaus (formuojančiojo) tvarkymo (GRi) kraštovaizdžio tvarkymo zonos;

3.4.3. apsauginių teritorijų miestų, miestelių, kaimų ar jų dalių kraštovaizdžio tvarkymo zonų grupėje nustatoma sugriežtinto geoekologinio reguliavimo (GAe) ir sugriežtinto vizualinio reguliavimo (GAi) kraštovaizdžio tvarkymo zonos;

3.4.4. rekreacinės paskirties žemės kraštovaizdžio tvarkymo zonų grupėje nustatoma subnatūralios (neurbanizuojamos) rekreacinės aplinkos (NRe) ir urbanizuotos rekreacinės aplinkos (NRu) kraštovaizdžio tvarkymo zonos;

3.4.5. pramoninės-komunalinės paskirties žemės kraštovaizdžio tvarkymo zonų grupėje nustatoma intensyviai technogenuotos aplinkos pramoninių-komunalinių sklypų (NFu) kraštovaizdžio tvarkymo zona;

3.5. vandens ūkio tikslinės paskirties žemės kraštovaizdžio tvarkymo zonos:

3.5.1. ekosistemas saugančių vandenų kraštovaizdžio tvarkymo zonų grupėje nustatoma išsaugančio ūkininkavimo (VEk) kraštovaizdžio tvarkymo zona;

3.5.2. rekreacinių vandenų kraštovaizdžio tvarkymo zonų grupėje nustatoma ekstensyvaus rekreacinio pritaikymo (VRe) kraštovaizdžio tvarkymo zona;

3.5.3. bendrojo naudojimo (bendrosios apsaugos) vandenų kraštovaizdžio tvarkymo zonų grupėje nustatoma ekstensyvaus apsauginio ūkininkavimo (VAe) kraštovaizdžio tvarkymo zona.

III. GAMTOS APSAUGOS KRYPTYS IR PRIEMONĖS

4. Pagrindinės Asvejos regioninio parko gamtos apsaugos kryptys yra:

4.1. regioninio parko ekosistemos stabilumo ir geros ekologinės būklės užtikrinimas, gamtinio karkaso ekologinio potencialo stiprinimas, mažinant antropogeninį poveikį ir didinant ekosistemos natūralumą;

4.2. biologinės įvairovės išsaugojimas.

5. Siekiant užtikrinti Asvejos regioninio parko gamtinės ekosistemos stabilumą ir gerą ekologinę būklę, stiprinti gamtinio karkaso ekologinį potencialą, numatoma:

5.1. siekti vietinės taršos sumažinimo, iškeliant sąvartynus ir išgyvendinant atliekų užkasimą, skatinant ir propaguojant ekologišką ūkininkavimą regioniniame parke bei aplinkinėse teritorijose, nutekamųjų vandenų valymo technologijų diegimą miestuose, miesteliuose ir kaimuose ar atskirose sodybose, katilinių modernizavimą, ekologiškų (aplinką ir žaliavas tausojančių) technologijų diegimą vietos gamybos įmonėse, atliekų surinkimą, apleistų gamybinių kompleksų likvidavimą;

5.2. skatinti natūralaus hidrologinio režimo ir hidrologinio tinklo atkūrimą melioruotose teritorijose. Siekiant šio tikslo, rekomenduojama:

5.2.1. regioniniame parke nevykdyti naujų melioracinių projektų, išskyrus priemones, reikalingas natūraliam hidrologiniam režimui atkurti;

5.2.2. esamas melioracines sistemas ir sureguliuotas vandens tėkmes palikti savaiminei renatūralizacijai;

5.3. skatinti miškų įveisimą ir želdinių formavimą nuskurdintose agrarinėse teritorijose, išskyrus atvejus, jeigu tai:

5.3.1. pažeistų arba sunaikintų vertingas buveines ir augavietes arba ženkliai pablogintų sąlygas biologinei įvairovei tarpti;

5.3.2. ženkliai sumažintų kraštovaizdžio įvairovę, erdvinį raiškumą ir estetinę vertę, pablogintų kraštovaizdžio apžvalgos sąlygas nuo pažintinio turizmo maršrutų ir apžvalgos aikštelių;

5.3.3. pažeistų paveldo objektų ir kompleksų ryšį su aplinka, pablogintų jų eksponavimo sąlygas;

5.4. stiprinti ekosistemų apsaugos funkcijas miškuose. Siekiant šio tikslo, ūkininkaujant regioninio parko miškuose rekomenduojama:

5.4.1. esamas melioracines sistemas ir sureguliuotas vandens tėkmes palikti savaiminei renatūralizacijai;

5.4.2. palaikyti būdingą medynų rūšinę sudėtį ir medynų vertikaliąją struktūrą;

5.4.3. atkuriant ir įveisiant mišką formuoti artimos natūraliai rūšinės sudėties mišrius medynus, želdymui naudoti tik vietinės kilmės medžiagą, pirmenybę teikiant savaiminiam atžėlimui;

5.4.4. skatinti tradicinės mozaikiškos žemėveikslių struktūros išsaugojimą bei atkūrimą regioninio parko agrarinėse ir agrarinėse-miškingose teritorijose;

5.4.5. skatinti transformuoti kultūrines pievas, ganyklas ir ariamą žemę į natūralias ekstensyvaus naudojimo pievas.

6. Siekiant išsaugoti ir eksponuoti gamtos vertybes, numatoma:

6.1. inicijuoti gamtos paveldo objekto statuso suteikimą šiems objektams:

6.1.1. hidrografiniams objektams: natūralioms ežerų saloms – Blužnėnų, Bieliškių ir Vainikų (Jonėnų) saloms Asvejos ežere, Orališkių salai Baluošų ežere;

6.1.2. hidrogeologiniam objektui: Dubingių šaltiniui;

6.1.3. geologiniam objektui: Majaus akmeniui;

6.1.4. geomorfologiniam objektui: Jurkiškio upelio slėnio daliai;

6.1.5. botaniniams objektams: Padubingės liepai, Purvino I, Karpakėlio II, Arliškių ir Šakymo ąžuolams;

6.2. gamtos vertybes pritaikyti lankymui, sutvarkyti jų aplinką, įrengti lankymui ir eksponavimui būtiną infrastruktūrą (priėjimus, privažiavimus, automobilių stovėjimo aikštes, atokvėpio vietas, informacinius standus, kt.), formuoti želdinius arba atverti paveldo objektus ar reginius nuo jų kraštovaizdžio kirtimais;

6.3. išlaikyti atvirą Pagrundos rinos pobūdį, šalinant sumedėjusią augaliją, ganant ir šienaujant.

7. Siekiant išsaugoti regioninio parko biologinę įvairovę, retas ir saugomas rūšis, buveines, numatoma:

7.1. formuoti biologinei įvairovei palankias sąlygas. Siekiant šio tikslo taip pat skatinama:

7.1.1. formuoti ornitochorinius, entomofilinius ir kanopinių žvėrių mitybos bazę gerinančius želdinius;

7.1.2. gerinti saugomų šviesamėgių augalų aplinkos sąlygas, išretinant medynus iki optimalaus skalsumo;

7.1.3. formuoti retmes brandžiuose medynuose;

7.1.4. įrengti dirbtinius lizdus plėšriesiems paukščiams ir juodiesiems gandrums, kelti inkilus uoksiniams paukščiams ir šikšnosparniams, specialius inkiliukus kamanėms;

7.1.5. žiemos metu papildomai šerti medžiojamą fauną ir smulkiają ornitofauną;

7.2. atlikti biologinės įvairovės tyrimus ir detalų Europos Bendrijos svarbos buveinių, rūšių ir paukščių apsaugai svarbių teritorijų kartografavimą, būklės įvertinimą visame regioniniame parke, esant poreikiui parengti gamtotvarkos planus, nustatant specialios apsaugos ir tvarkymo reikalaujančias teritorijas, būtinas tvarkymo priemones;

7.3. išsaugoti retų paukščių lizdavietes ir jų aplinką, taip pat perimviečių bei tuokviečių aplinką;

7.4. skatinti žemės naudotojus palaikyti ir tradiciškai ekstensyviai naudoti biologiniu požiūriu vertingus agrobiotopus – natūralias pievas bei atviras žemapelkes; esant poreikiui ir galimybėms organizuoti šių biotopų palaikymą valstybinėje žemėje;

7.5. palaikyti miško aikštes ir laukymes, šalinant sumedėjusią augmeniją;

7.6. palaikyti šias atviras pelkių buveines:

7.6.1. Purviniškių ir Nikajo pelkėse bei Pravalio ežero apylinkėse šalinant menkaverčius medžius (beržus, baltalksnius) ir krūmus;

7.6.2. Liūnų pelkėje šienaujant ir šalinant sumedėjusią augaliją.

8. Siekiant išsaugoti natūralias regioninio parko ežerų salas, jose draudžiama:

8.1. statyti statinius ir įrengti bet kokią infrastruktūrą, išskyrus pažintiniam lankymui ir moksliniams tyrimams atlikti būtiną įrangą;

8.2. vykdyti ūkinę veiklą, išskyrus pažintinį lankymą, mokslinius tyrimus ir būtinus gamtos ir kultūros vertybių tvarkymo darbus;

8.3. Vainikų (Jonėnų) saloje – vykdyti ūkinę veiklą, lankytis pažintiniais tikslais, išskyrus mokslinius tyrimus.

9. Siekiant atkurti pažeistus ar sunaikintus gamtos objektus ir kompleksus, numatoma:

9.1. atkurti Dubingių piliavietės salą, atkuriant užpiltą protaką;

9.2. rekultivuoti karjerų ir sąvartynų bei apleistų gamybinių kompleksų teritorijas.

10. Siekiant apsaugoti regioninio parko paviršių nuo ardymo, rekomenduojama:

10.1. nenaikinti žolinės dangos šlaituose, esant poreikiui formuoti ir plėsti priešerozinius želdinius (išskyrus 5.3 punkte numatytus atvejus);

10.2. atsisakyti intensyvaus ūkinio naudojimo, ypač arimo, statesniuose kaip 7° šlaituose, paliekant nuolatinę augalijos (daugiamečių žolių ar miško) dangą;

10.3. nepažeisti žolinės dangos raguvų šlaituose, nenaudoti raguvų paviršiniam vandeniui nuleisti;

10.4. nevykdyti inžinerinių, statybos darbų šlaitų viršuje, nedidinti apkrovos viršutinėje šlaito dalyje ją užstatant, nekeisti šlaitų profilių;

10.5. nedidinti vandens prietakos šlaituose, intensyviai drėkinant viršutinę šlaito dalį ar nuvedant paviršinių nuotėkį į šlaitą;

10.6. atviras ariamosios žemdirbystės teritorijas skaidyti želdiniais, sumažinant defliacijos poveikį (išskyrus 5.3 punkte numatytus atvejus).

IV. KULTŪROS PAVELDO APSAUGOS KRYPTYS IR PRIEMONĖS

11. Asvejos regioninio parko nekilnojamųjų kultūros paveldo vertybių apsaugos kryptys yra šios:

11.1. išsaugojimas vietoje;

11.2. atkūrimas;

11.3. perkėlimas į muziejus;

11.4. fiksavimas dokumentuose, nesant galimybių išsaugoti natūroje.

12. Pagrindinė nekilnojamųjų kultūros paveldo vertybių apsaugos kryptis yra išsaugojimas vietoje, akcentuojant apsaugą nuo vizualinės taršos, ryšio su gamtine aplinka palaikymą ir gerinimą bei pritaikymą lankymui. Šioje kryptyje numatoma:

12.1. sutvarkyti apleistus kultūros paveldo objektus ir kompleksus, pažymėti juos vietoje;

12.2. kultūros paveldo objektus pritaikyti lankymui, sutvarkyti jų aplinką, įrengti lankymui ir eksponavimui būtiną infrastruktūrą (priėjimus, privažiavimus, automobilių stovėjimo aikšteles, atokvėpio vietas, informacinius standus, kt.), esant poreikiui formuoti želdinius arba atverti paveldo objektus ar reginius nuo jų kraštovaizdžio kirtimais.

13. Nekilnojamojo kultūros paveldo vertybių naudojimo ir pritaikymo srityje laikomasi šių nuostatų:

13.1. archeologinių, esančių po vandeniu, mitologinių, istorinių ir memorialinių vertybių pritaikymas gali būti tik minimalus, apimantis pritaikymą lankyti;

13.2. etnokultūrinio, architektūrinio, inžinerinio ir urbanistinio paveldo išsaugojimas gali būti veiksmingas tik derinant konservacinius interesus su pritaikymo poreikiais; būtina siekti tokio šių vertybių pritaikymo ir naudojimo, kuris užtikrintų jų išsaugojimą ir gyvybingumą.

14. Atliekant Asvejos regioninio parko kultūros paveldo tyrimus, prioritetas teikiamas archeologinio, povandeninio, etnokultūrinio, mitologinio, istorinio ir nematerialaus paveldo tyrimams.

15. Siekiant išsaugoti nematerialųjį paveldą skatinama palaikyti ir atgaivinti autentiškas etnokultūrinės krašto tradicijas, organizuojant, remiant ir propaguojant etnokultūrinius projektus, iniciatyvas ir renginius. Ypatingas dėmesys nematerialaus paveldo tyrimų ir apsaugos srityje turi būti skiriamas pamirštų, nykstančių ar iškraipytų autentiškų istorinių vietovardžių, ypač mikrotoponimų išaiškinimui ir atgaivinimui, visų pirma vartojant regioninio parko leidiniuose bei informaciniuose stenduose.

16. Siekiant išsaugoti dar labai mažai ištyrinėtą regioninio parko povandeninį paveldą rekomenduojama prieš įrengiant lieptus, prielaukas, paplūdimius ar pliažus, valant ar užpilant dugną, atlikti žvalgomojus archeologinius tyrimus.

17. Siekiant išsaugoti vainikų saloje esančio Jonėnų piliakalnio kultūrinį sluoksnį, šioje saloje draudžiama bet kokia veikla (taip pat ir pažintinis lankymas), išskyrus mokslinius tyrimus.

V. KRAŠTOVAIZDŽIO APSAUGOS KRYPTYS

18. Asvejos regioninio parko kraštovaizdžio apsaugos kryptys yra šios:

18.1. tradicinio kraštovaizdžio išsaugojimas ir atkūrimas;

18.2. kraštovaizdžio raiškumo ir estetinės vertės išsaugojimas bei didinimas.

19. vykdant kraštovaizdžio monitoringą pagrindinį dėmesį rekomenduojama skirti žemės dangos, taip pat linijinių ir taškinių kraštovaizdžio elementų pokyčiams.

VI. REKREACINIO NAUDOJIMO PLĖTROS KRYPTYS IR PRIEMONĖS

20. Asvejos regioninio parko rekreacinio naudojimo plėtros kryptys yra šios:

20.1. pažintinio turizmo vystymas, projektuojant ir įrengiant pažintinio turizmo trasas ir specializuotus mokomuosius takus, teikiant turizmo informacijos, gido, ekskursijų vadovo, inventoriaus nuomos paslaugas, pritaikant lankymui gamtos ir kultūros vertybes;

20.2. poilsavimo gamtoje ir kaimiškoje aplinkoje plėtra, skatinant kaimo turizmo paslaugų plėtrą, gerinant esamas bei įrengiant naujas stovyklavietes, kempingus, poilsio bazines, bendrojo naudojimo paplūdimius, apžvalgos aikšteles tvarkymo plane numatytose vietose ir teritorijose;

20.3. rekreacinio sezono prailginimas vystant žiemos rekreaciją – projektuojant ir įrengiant slidžių turizmo (žiemos metu tam tikslinga panaudoti pėsčiųjų ir dviratininkų takus) bei nusileidimo trasas;

20.4. rekreacijos galimybių įvairovės didinimas, skatinant sportinės, pramoginės ir gydomosios rekreacijos, žirginio turizmo bei kitų regioninio parko paskirčiai neprieštarujančių turizmo rūšių plėtrą;

20.5. regioninio parko informacinės sistemos ir rekreacinės infrastruktūros plėtra;

20.6. autentiškų etnokultūrinių tradicijų išsaugojimo skatinimas, gaivinimas ir eksponavimas, apgyvendinimo, maitinimo, mažmeninės prekybos ir kitų paslaugų plėtra.

21. Rekreacinis naudojimas Asvejos regioniniame parke vystomas remiantis šiomis nuostatomis:

21.1. prioritetinės rekreacijos rūšys regioniniame parke yra pažintinis turizmas ir poilsavimas tam skirtose vietose bei teritorijose;

21.2. pagrindiniai vystytini rekreacinio aptarnavimo centrai regioniniame parke yra Dubingių miestelis ir Padubingės kaimas, kuriuose reikia skatinti aptarnavimo paslaugų plėtrą, Padubingės kaime taip pat numatoma įrengti lankytojų centro filialą;

21.3. poilsio vietos ir kompleksai – stovyklavietės, kempingai, poilsio bazės, bendrojo naudojimo paplūdimiai – gali būti įrengiami tik Tvarkymo plane nurodytose vietose ir teritorijose;

21.4. automobilių stovėjimo aikštelės, apžvalgos aikštelės, atokvėpio vietos, informaciniai stendai ir rodyklės prie turizmo trasų bei lankomų objektų esant poreikiui gali būti įrengiami ir Tvarkymo plane nenumatytose vietose;

21.5. savaeigėmis plaukiojimo priemonėmis lankytojus leidžiama plukdyti Asvejos ežero atkarpoje nuo Dubingių tilto iki Žingių. Žalktynės įlankoje savaeigėmis plaukiojimo priemonėmis leidžiama tik išplaukti į vandens turizmo trasą bei grįžti iš jos. Nustačius, kad ši veikla sukelia ženklų neigiamą poveikį aplinkai, turistų plukdymas savaeigėmis plaukiojimo priemonėmis turi būti nutrauktas;

21.6. ypatingas dėmesys turi būti skiriamas rekreacinių išteklių išsaugojimui ir gausinimui – rekreaciniai ištekliai turi būti naudojami taip, kad nenukentėtų, neblogėtų jų kokybė, prioritetas teikiamas tradiciniams, su etnokultūra susijusiems rekreacinių išteklių naudojimo būdams, pažintiniam ir kaimo turizmui.

22. Vasaros rekreacinio sezono metu privačiose namų valdose leidžiama statyti palapines.

23. Regioninio parko pažintinio ir mokomojo turizmo trasų sistemą sudaro (atskiros trasos aprašomos laikrodžio rodyklės kryptimi):

23.1. autoturizmo trasos:

23.1.1. A1 – tranzitinė autoturizmo trasa nuo Molėtų kelio pro Dubingius ir Joniškį Labanoro arba Pabradės kryptimi;

23.1.2. A2 – žiedinė autoturizmo trasa „Mažasis parko žiedas“, nuo Dubingių iki Jutonių sutampanti su tranzitine trasa A1, nuo Jutonių pro Purviniškes ir Žingius iki Danilavos, atgal į Dubingius pro Sužionis ir Žalktynę; atskiras šios trasos variantas yra tranzitinė autoturizmo trasa „Mažoji parko kilpa“ (A2t) – nuo Molėtų kelio į rytus pro Dubingius iki Jutonių, į pietus pro Purviniškes, Žingius ir Danilavą, nuo kurios važiuojama į pietryčius Vilniaus kryptimi;

23.1.3. A3 – žiedinė autoturizmo trasa „Didysis parko žiedas“, nuo Dubingių iki Jonišio sutampanti su trasų A1 ir A2 atkarpomis, nuo Jonišio pasuka į pietus pro Padubingę, Abejučius ir Kregžlę iki Skirlėnų, nuo kurių grįžtama atgal į Dubingius per Danilavą (rekomenduojamas privažiavimas prie Žingių), Sužionis ir Žalktynę; atskiras šios trasos variantas yra tranzitinė autoturizmo trasa „Didžioji parko kilpa“ (A3t), einanti nuo Molėtų kelio į rytus pro Dubingius iki Jonišio, nuo kurio pasuka į pietus Vilniaus kryptimi pro Padubingę, Abejučius, Kregžlę ir Skirlėnus;

23.2. kitos autoturizmui svarbios atkarpos:

23.2.1. A4 – nuo Dubingių į šiaurės vakarus pro Ciūniškius ir Kieriškius, Bijutiškio ir Molėtų kelio kryptimi;

23.2.2. A5 – nuo Kerulių sankryžos į šiaurę Žydvainių ir Inturkės kryptimi;

23.2.3. A6 – nuo Sužionių į šiaurę Jonėnų kryptimi;

23.2.4. A7 – nuo Dirmeitų į pietvakarius Visalaukės kryptimi;

23.3. dviračių ir pėsčiųjų turizmo trasos:

23.3.1. D1 – tranzitinė dviračių turizmo trasa „Aukštaitijos dviračių žiedas“, einanti nuo Molėtų kelio per Miežionius, Jurkiškį, Verbyliškius, Zaberžą, Dubingius, Giraičius, Baluošus, Jutonis ir toliau į šiaurę per Graužinius;

23.3.2. D2 – centrinis Asvejos žiedas: Dubingiai – Gurakalnė (nuo čia galimas maršruto išplėtimas į šiaurę pagal Ilgio ežero D7 žiedo trasą) – Alka – Žingiai – Jonėnai – Žalktynė (galimas maršruto išplėtimas į rytus pagal Šakymo miško mažojo žiedo D8 trasą) – Dubingiai;

23.3.3. D3 – vakarinis Asvejos žiedas: Dubingiai – Grinkiškiai (nuo čia galimas maršruto išplėtimas į rytus pagal Šakymo miško mažojo žiedo D8 trasą) – Laumikoniai – Dėgsnė – Miežioniai, nuo kurių grįžtama atgal į Dubingius D1 trasa;

- 23.3.4. D4 – rytinis Asvejos žiedas: Žingiai – Merioniai – Padubingė – Abejučiai – Kregžlė – Tarakonys – Bieliškės – Žingiai;
- 23.3.5. D5 – Pravalos žiedas, kuriuo apvažiuojama pietrytinė regioninio parko dalis;
- 23.3.6. D6 – Baluošų ežero žiedas (aplink Baluošų ežerą);
- 23.3.7. D7 – Nikajo žiedas: nuo Jutonių pilkapių pro Labaišiškis, Galono ir Leikštinio ežerus, link Jutonių pilkapių pro Dubingių girią;
- 23.3.8. D7 – Ilgio ežero žiedas;
- 23.3.9. D8 – Šakymo miško mažasis žiedas;
- 23.4. papildomos dviračių turizmo atkarpos:
 - 23.4.1. D9 – atkarpa nuo Jutonių pilkapių pro Purviniškes iki Jankūniškės (sujungia D1, D2, D6 ir D7 trasas);
 - 23.4.2. D10 – atkarpa nuo Padubingės iki Leikštinio ir Arino ežerų (sujungia D4 ir D7 trasas). Numatyti žiediniai dviračių turizmo maršrutai leidžia jiems susijungti. Rekomenduojamas reprezentacinis regioninio parko maršrutas „Didysis Asvejos žiedas“, kurį sudaro D2, D3, D4 trasos (šį maršrutą galima dar labiau išplėsti, prijungiant D5 trasą);
- 23.5. pažintiniai ir mokomieji pėsčiųjų takai:
 - 23.5.1. P1 – Dubingių miestelio takas;
 - 23.5.2. P2 – Šakymo gamtinio rezervato takas;
 - 23.5.3. P3 – Jurkiškio upelio takas;
 - 23.5.4. P4 – Purvyno pelkės takas;
 - 23.5.5. P5 – Liudgardo takas.
- 23.6. vandens turizmo trasos:
 - 23.6.1. baidarių turizmo trasos numatytos Asvejos ežeru, Žalktynės ir Vyriogalos įlankomis bei Dubingos upe;
 - 23.6.2. savaeigėmis plaukiojimo priemonėmis plukdymo trasa numatyta vidurinėje Asvejos ežero atkarpoje tarp Dubingių tilto ir Žingių.

VII. GYVENAMŪJŲ VIETŪVIŲ IR INFRASTRUKTŪROS PLĖTROS KRYPTYS

24. Pagrindinis gyvenamųjų vietovių ir infrastruktūros plėtros Asvejos regioniniame parke principas – kompaktiškų gyvenamųjų vietovių renovacija ir infrastruktūros tobulinimas, siekiant geriau patenkinti vietos gyventojų ir lankytojų reikmes.

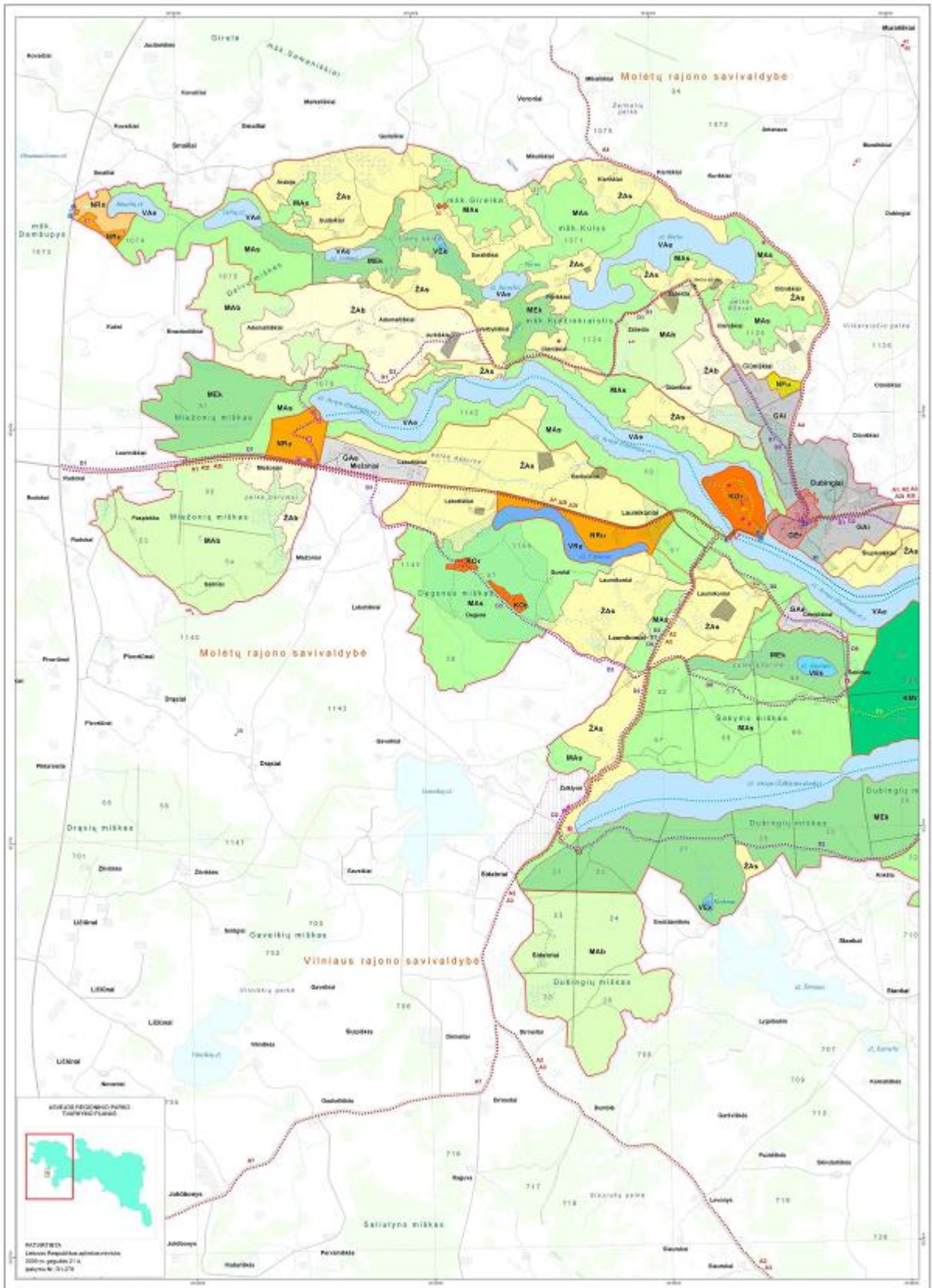
25. Skatinama įrengti šiuolaikinę technologijos lygį atitinkančius inžinerinius tinklus kompaktiškose regioninio parko gyvenamosiose vietovėse, likusioje teritorijoje pirmenybė teikiama individualioms vandens tiekimo ir nuotekų utilizavimo sistemoms.

26. Urbanistinė plėtra Asvejos regioniniame parke reguliuojama remiantis šiomis nuostatomis:

26.1. gyvenamųjų vietovių plėtra (esamo užstatymo sutankinimas ir naujų pastatų statyba) galima rekreacinių (GRe, GRi) ir apsauginių (GAe, GAi) miestų, miestelių, kaimų ar jų dalių kraštovaizdžio tvarkymo zonose, išskyrus etnokultūriniu požiūriu vertingą Alkos kaimą;

26.2. išskyrus 26.1 punkte nurodytas kraštovaizdžio tvarkymo zonas, regioniniame parke naujų sodybų kūrimas galimas tik tvarkymo plano brėžinyje pažymėtose teritorijose.

27. Regioninio parko keliai tvarkomi pagal paskirtį, pirmenybę teikiant regioninio parko apsaugai ir pažintiniam lankymui svarbių kelių tvarkymui ir įrengimui.



NUFOTAVTA
Lietuvos Respublikos aplinkosaugos
2010 m. gegužės 21 d.
pažymis N 31274