



**TELŠIŲ RAJONO SAVIVALDYBĖS
TARYBA**

**SPRENDIMAS
DĖL TELŠIŲ RAJONO SAVIVALDYBĖS 2018 M. SOCIALINIŲ PASLAUGŲ PLANO
PATVIRTINIMO**

2018 m. gegužės 31 d. Nr.T1-184
Telšiai

Vadovaudamasi Lietuvos Respublikos socialinių paslaugų įstatymo 13 straipsnio 3 dalimi, Socialinių paslaugų planavimo metodikos, patvirtintos Lietuvos Respublikos Vyriausybės 2006 m. lapkričio 15 d. nutarimu Nr. 1132 „Dėl Socialinių paslaugų planavimo metodikos patvirtinimo“, 33 punktu, Telšių rajono savivaldybės taryba n u s p r e n d ž i a:

Patvirtinti Telšių rajono savivaldybės 2018 metų socialinių paslaugų planą (pridedama).

Savivaldybės meras

Petras Kuizinas

I. ĮVADAS

1. Bendra informacija

Telšių rajono savivaldybės (toliau – Savivaldybė) 2018 m. socialinių paslaugų plano (toliau – Planas) tikslai atitinka:

1.1. Telšių rajono savivaldybės strateginio plėtros 2004–2020 metų plano 3 prioriteto „Saugios socialinės aplinkos ir palankios žmogaus sveikatai aplinkos kūrimas“ 3.2 tikslo „Kurti saugią socialinę aplinką“ 3.2.1 uždavinyje „Plėtoti socialinių paslaugų tinklą“ numatytas priemonės:

- pagerinti socialinės paramos infrastruktūrą ir socialinių paslaugų kokybę;
- padidinti socialinių paslaugų prieinamumą labiausiai pažeidžiamoms gyventojų grupėms.

1.2. Telšių rajono savivaldybės 2018 – 2021 metų strateginio veiklos plano 07 programos „Socialinės paramos įgyvendinimas“ 2 tikslą – kurti rajone socialiai saugią aplinką bei organizuoti ir teikti socialines paslaugas įvairioms žmonių socialinėms grupėms.

Plane teikiama informacija apie Telšių rajone teikiamas socialines paslaugas, paslaugų teikėjus ir gavėjus, socialinių paslaugų infrastruktūrą, analizuojamas socialinių paslaugų išvystymo ir paslaugų plėtros poreikis, nustatomi socialinių paslaugų plėtros tikslai ir prioritetai, numatomi uždaviniai, priemonės ir finansavimo šaltiniai.

2. Socialinių paslaugų teikimo ir plėtros tikslai

Socialinių paslaugų teikimo ir plėtros tikslai yra šie:

2.1. plėtoti socialines paslaugas šeimai ir vaikams:

- 2.1.1. ugdyti socialinės rizikos šeimų ir vaikų socialinį savarankiškumą;
- 2.1.2. vykdyti vaikų institucinės globos prevenciją ir stiprinti socialinę globą šeimoje;
- 2.1.3. kurti kompleksinės paramos šeimai struktūrą;

2.2. plėtoti socialinių paslaugų teikimą asmenims su negalia:

- 2.2.1. vykdyti paslaugų plėtrą asmenims su proto ir psichikos negalia;
- 2.2.2. didinti neįgaliųjų savarankiško gyvenimo įgūdžius ir integraciją į bendruomenę;

2.3. plėtoti socialinių paslaugų teikimą senyvo amžiaus asmenims ir fizinę negalią turintiems asmenims:

- 2.3.1. užtikrinti socialinių paslaugų teikimą pagal poreikį;
- 2.3.2. siekti sudaryti saugias savarankiško gyvenimo sąlygas;
- 2.3.3. didinti galimybes darbingo amžiaus šeimos nariams dirbti aktyvioje darbo rinkoje;
- 2.3.4. mažinti socialinę atskirtį;

2.4. vykdyti socialinių paslaugų infrastruktūros plėtrą socialinės rizikos asmenims:

- 2.4.1. kurti kompleksinių paslaugų struktūrą;
- 2.4.2. reintegruoti į visuomenę ir aktyvią darbinę rinką;
- 2.4.3. užtikrinti saugias minimalias gyvenimo sąlygas.

3. Socialinių paslaugų plano rengėjai

Planą parengė Savivaldybės administracijos Socialinės paramos ir rūpybos skyriaus vedėja Lendra Bukauskienė ir vyriausioji specialistė Reda Raginskienė.

Informacija parengta pagal Telšių rajono savivaldybės administracijos Socialinės paramos ir rūpybos skyriaus, Telšių socialinių paslaugų centro, Telšių vaikų globos namų, Telšių rajono

senelių globos namų, Telšių centro „Viltis“ duomenis bei kitus informacinius šaltinius (nurodyta Plane).

II. BŪKLĖS ANALIZĖ

4. Savivaldybės socialinės ekonominės ir demografinės situacijos įvertinimas

4.1. Vidutinis metinis gyventojų skaičius ir sudėtis

Eil. Nr.	Rodiklis	Gyventojų skaičius ir sudėtis				Pokytis (+ didėjimas; - mažėjimas), proc.	
		2016 m.		2017 m.		2015-2016 m.	2016-2017 m.
		bendras sk.	dalis, proc.	bendras sk.	dalis, proc.		
1.	Nuolatinių gyventojų skaičius¹ iš jų:	42575	100	41164	100	- 2,12	-3,31
1.1.	Mieste	24240	56,94	23325	56,67	+ 0,23	-0,27
1.2.	Kaime	18335	43,07	17839	43,34	- 0,2	+0,27
2.	Iš bendro gyventojų skaičiaus:						
2.1.	pensinio amžiaus gyventojai ²	7552	17,74	8664	21,05	+ 0,12	+3,31
2.2.	suaugę asmenys su negalia ³	3984	9,25	3802	9,20	+ 0,05	-0,05
2.3.	vaikai (iki 18 m.)	8790 ⁴	20,65	8652 ⁵	21,02	- 5,69	+0,37
2.4.	vaikai su negalia	393	0,93	361	0,88	- 0,02	-0,05
2.4.1.	neįgalių vaikų dalis nuo bendro vaikų skaičiaus	x	4,47	x	4,18	+ 1,09	-0,29
2.5.	socialinės rizikos vaikai	–	–	–	–	–	–
3.	Socialinės rizikos šeimos	190	x	200	x	+ 7,89	+5
4.	Vaikų skaičius socialinės rizikos šeimose	393	0,95	401	0,98	+ 0,12	+0,03
4.1.	vaikų dalis nuo bendro vaikų skaičiaus	x	4,47	x	4,64	+ 1,66	+0,17
4.2.	neįgalių vaikų skaičius socialinės rizikos šeimose	61	x	71	x	- 8,95	+14
5.	Kiti demografiniai rodikliai⁶						
5.1.	darbingo amžiaus gyventojų ⁷	24435	57,40	23558	57,23	+ 0,2	-0,17
5.2.	socialinės rizikos asmenų	115	0,27	130	0,32	–	+0,05
5.2.1.	socialinės rizikos asmenų dalis nuo suaugusių asmenų skaičiaus	x	0,47	x	0,56	–	+0,09

4.2. Gyventojų socialinių paslaugų poreikius lemiantys veiksniai

Socialinių paslaugų poreikį Telšių rajone, kaip ir visoje Lietuvoje, lemia rajono gyventojų demografinė sudėtis, rajono ekonominis išsivystymas, asmenų, turinčių įvairių socialinių problemų (priklausomų nuo alkoholio, narkotikų ir psichotropinių medžiagų vartojimo, vaikataujančių, patiriančių smurtą), didėjantis skaičius.

¹ Šaltinis: <https://osp.stat.gov.lt/gyventojai> 1

² Nuolatinių gyventojų skaičius pagal amžiaus grupes savivaldybėse, asmenys nuo 65 m. ir daugiau.

Šaltinis: <https://osp.stat.gov.lt/gyventojai> 1

³ Šaltinis: <https://socmin.lrv.lt/lt/veiklos-sritys/socialine-integracija/neigaliuju-socialine-integracija/statistika-2>

⁴ Nuolatinių gyventojų skaičius pagal amžiaus grupes savivaldybėse 2017 m. pradžioje

Šaltinis: <https://osp.stat.gov.lt/gyventojai> 1

⁵ Nuolatinių gyventojų skaičius pagal amžiaus grupes savivaldybėse 2018 m. pradžioje

Šaltinis: <https://osp.stat.gov.lt/gyventojai> 1

⁶ Lentelė gali būti užpildyta kitais demografiniais rodikliais.

⁷ Imtis: Telšių rajono gyventojai nuo 20 iki 64 m. amžiaus. Šaltinis: <https://osp.stat.gov.lt/gyventojai> 1

4.2.1. Paslaugų poreikis pagal gyventojų grupes

Socialinių paslaugų poreikis vertinamas pagal 3 žmonių socialines grupes:

– šeimos ir vaikai (socialinės rizikos šeimos ir socialinių įgūdžių stokojančios šeimos (toliau – socialinės rizikos šeimos) bei jose augantys vaikai, likę be tėvų globos ir / ar neįgalūs vaikai, socialinės rizikos vaikai);

- suaugę neįgalūs ir senyvo amžiaus asmenys;
- suaugę socialinės rizikos asmenys.

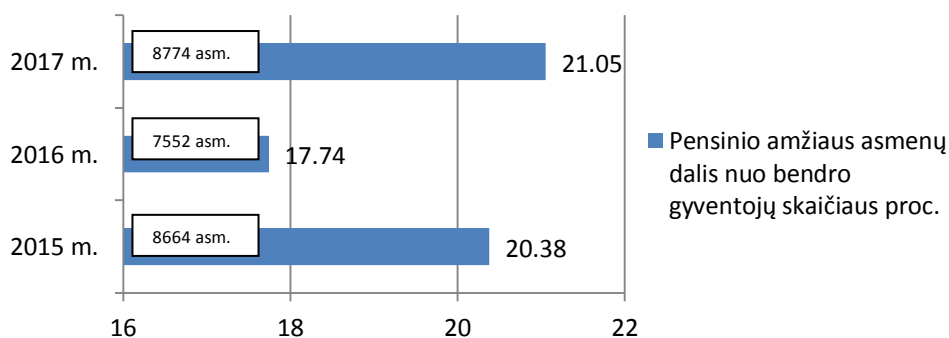
Šeimos ir vaikai. Telšių rajone 2016-2017 m. laikotarpyje gyventojų skaičius mažėjo 3,31 proc. Vaikų iki 18 m. skaičius 2017 m. taip pat mažėjo palyginus su 2016 m. duomenimis, tačiau dalis nuo bendro gyventojų skaičiaus padidėjo nežymiai (0,37 proc.). Socialinės rizikos šeimų skaičius didėjo 5 proc., o jose augančių vaikų – 0,03 proc. Vaikų su negalia mažėjo 0,05 proc., o nuo bendro vaikų skaičiaus mažėjo 4,18 proc. Socialinės rizikos šeimose gyvenančių neįgalių vaikų skaičius didėjo 14 proc.

Be tėvų globos likusių vaikų skaičius praktiškai vertinamuoju laikotarpiu lieka nepakitęs: 2016 m. – 158, 2017 m. – 165. Iš šeimų 2017 m. paimti 26 vaikai (2016 m. – 39), į šeimas grąžinti 24 (2016 m. – 14). Šeimose 2017 m. buvo globojami 112 vaikų (2016 m. – 109, 2015 m. – 100). Pirmą kartą socialinė globa nustatyta 54 vaikams (2016 m. – 37, 2015 m. – 50). Trumpalaikė socialinė globa Telšių vaikų globos namuose pirmą kartą nustatyta 24 vaikams (2016 m. – 29, 2015 m. – 30), ilgalaikė – 2 (2016 m. – 4, 2015 m. – 11). 2017 m. nebuvo įvaikintų vaikų, (2016 m. ir 2015 m. po 2 vaikus).

Suaugę neįgalūs asmenys ir senyvo amžiaus asmenys yra vieni pagrindinių socialinių paslaugų gavėjų. Dėl negalios ar amžiaus sumažėja arba yra prarandamas socialinis ir fizinis savarankiškumas. Nebegebama užtikrinti net būtiniausių socialinių poreikių, nebedalyvaujama visuomenės gyvenime.

Mažėjant gyventojų skaičiui, neįgalių suaugusių skaičius praktiškai nemažėja, o senyvo amžiaus asmenų dalis nuo bendro gyventojų skaičiaus ženkliai didėja (vyresnių kaip 65 metai) – 3,31 proc. Taip pat praktika rodo, jog didėja vienišų senyvo amžiaus asmenų ar neįgalių asmenų, kuriais nesirūpina artimieji, skaičius.

Pensinio amžiaus asmenų dalis nuo bendro gyventojų skaičiaus 2015-2017 m. ⁸



Vidutiniškai 2012-2016 m. laikotarpyje pensinio amžiaus asmenų dalis nuo bendro gyventojų skaičiaus kasmet mažėjo apie 0,12 proc., o nuo 2017 m. stebimas didesnis atotrūkis ir galima konstatuoti, jog senyvo amžiaus asmenų daugėja, todėl auga ir socialinių paslaugų poreikis šiai socialinei grupei.

Suaugusių socialinės rizikos asmenų apskaitoje Telšių rajone 2017 m. įtraukta 19 asmenų (2016 m. – 23) ir šiuo metu apskaitoje – 130 asmenų (išbraukti 5 asmenys). Be abejonės, faktinis

⁸ Šaltinis: <https://osp.stat.gov.lt/gyventojai>

tokių asmenų skaičius yra žymiai didesnis. Į apskaitą įtraukti tik tie asmenys, kurie patys kreipėsi dėl įvairių socialinių problemų sprendimo, taip pat ir tie asmenys, dėl kurių buvo gauta informacija iš šeimos narių, bendruomenės ar kitų subjektų.

4.2.2. Socialines paslaugas teikiančių įstaigų ir organizacijų veiklos rezultatai

Telšių rajone veikia šios biudžetinės įstaigos: Telšių socialinių paslaugų centras, Telšių rajono senelių globos namai, Telšių vaikų globos namai, Telšių centras „Viltis“.

Telšių socialinių paslaugų centras teikia bendrąsias ir specialiąsias socialines paslaugas. Žemiau pateikiami duomenys apie suteiktas socialines paslaugas, paslaugų gavėjus, surinktas lėšas už suteiktas paslaugas.

Telšių socialinių paslaugų centro veiklos statistiniai duomenys⁹

Eil. Nr.	Veikla/ paslaugų rūšis	Gavėjai, Asmenys		Suteikta paslaugų (vnt. / kartai)		Surinkta lėšų (tūkst. Eur)		Etatų sk. (detalizavimas)
		2016 m.	2017 m.	2016 m.	2017 m.	2016 m.	2017 m.	
1.	Įstaigoje dirbančių darbuotojų etatų skaičius iš jų:	-	-	-	-	-	-	88
1.1.	Administracinis personalas	x	x	x	x	x	x	4 (iš jų: 1 direktorius, 2 pavaduotojai, 1 vyr. specialistas socialiniams reikalams)
1.2.	Tiesiogiai paslaugas teikiantys darbuotojai	x	x	x	x	x	x	84 (iš jų 7 socialinio darbo organizatoriai, 27,5 etatų socialiniai darbuotojai, 38 socialinio darbuotojo padėjėjai, 1 slaugytojo padėjėjas, 0,6 užimtumo specialistas, 2 vairuotojai, 7,9 sveikatos priežiūros specialistų etatai finansuojami projekto lėšomis)
2.	Bendrosios socialinės paslaugos	666	554	32889	30422	0,7	1,813	16,2
2.1.	Sociokultūrinės paslaugos, iš jų teikiamos:	275	269	31778	29316	x	x	8,1
2.1.1.	Telšių dienos centre	94	84	16604	11941	x	x	2,6 (1 etatas socialinio darbo organizatoriaus, 1 socialinis darbuotojas, 0,6 etato užimtumo specialistas)
2.1.2.	Mitkaičių dienos centre	81	80	3555	4927	x	x	1 (1 etatas socialinio darbo organizatoriaus)
2.1.3.	Upynos dienos centre	51	58	5752	5943	x	x	1,5 (1 etatas socialinio darbo organizatoriaus ir 0,5 etato socialinio darbuotojo)
2.1.4.	Žarėnų dienos centre	49	47	5867	6505	x	x	1 (1 etatas socialinio darbo organizatoriaus)
2.2.	Asmens higienos ir priežiūros paslaugos, iš jų:	96	102	717	692	0,1	0,913	Paslaugas teikia dienos centruose dirbantys darbuotojai
2.2.1.	Telšių dienos centre	33	41	389	401	0,1	0,13	
2.2.2.	Mitkaičių dienos centre	35	20	52	97	-	-	

⁹ Telšių rajono socialinių paslaugų centro informacija.

2.2.3.	Upynos dienos centre	17	28	202	141	-	-	
2.2.4.	Žarėnų dienos centre	11	13	74	53	-	-	
2.3.	Specialaus transporto paslauga	285	183	364	414	0,7	0,9	2 (2 etatai vairuotojų)
2.4.	Aprūpinimas techninės pagalbos priemonėmis	10	-	30	-	-	-	x
3.	Specialiosios socialinės paslaugos	1008	964	83359	87096	32,8	42,26	75,9
3.1.	Socialinė priežiūra	933	875	52667	55418	12,6	17,94	45
3.1.1.	Pagalba į namus	198	185	20094	19227	11,7	14,84	18 (1 etatas socialinio darbo organizatoriaus, 15,5 etatų socialinio darbuotojų padėjėjų, 1,5 etatų socialinių darbuotojų)
3.1.2.	Socialinių įgūdžių ugdymas ir palaikymas socialinės rizikos šeimose	650	601	16609	19588	-	-	20 (1 etatas socialinio darbo organizatoriaus, 19 etatų socialinių darbuotojų darbai su socialinės rizikos šeimomis)
3.1.3.	Socialinių įgūdžių ugdymas ir palaikymas socialinės rizikos asmenims	x	x	x	x	x	x	x
3.1.4.	Apgyvendinimo paslauga Telšių nakvynės namuose	36	34	13140	14200	0,3	1,8	7 (1 etatas socialinio darbo organizatoriaus, 1 etatas socialinis darbuotojas, 5 etatai socialinio darbuotojo padėjėjų)
3.1.5.	Laikino apnakvindinimo paslauga Telšių nakvynės namuose	25	35	194	101	-	-	
3.1.6.	Apgyvendinimo paslauga Telšių savarankiško gyvenimo namuose	24	20	2630	2302	0,6	1,3	
3.2.	Socialinė globa	75	89	30692	31678	20,2	24,32	30,9
3.2.1.	Dienos socialinė globa institucijoje (Telšių dienos centre)	4	6	595	777	0,59	0,78	3,5 (0,5 etato socialinio darbuotojo padėjėjo, 3 etatai socialinių darbuotojų)
3.2.2.	Dienos socialinė globa asmens namuose (iš jų 43 asmenims teikiama integrali pagalba)	71	83	30091	30124	19,4	23,54	27,4 (17 etatų socialinio darbuotojo padėjėjų, 1,5 etatas socialinis darbuotojas, 1 slaugytojo padėjėjas, (7,9 etatai sveikatos priežiūros specialistų išlaikomi projekto lėšomis)
4.	Iš viso	1674	1518	116248	117518	33,5	44,073	88

Telšių socialinių paslaugų centro struktūra išvystyta taip, kad būtų teikiamos socialinės paslaugos visoje Savivaldybės teritorijoje.

Istaigos pateikti poreikiai ir aktualijos:

- būtina spręsti dėl socialinių darbuotojų padėjėjų, socialinių darbuotojų vykimo pas paslaugų gavėjus (transporto skyrimas, kuro kompensavimas), nes atstumai nuo vieno paslaugų gavėjo iki kito kaimiškose teritorijose yra dideli, šiuo metu darbuotojai naudoja dviračius arba savo transportą;
- būtina skirti daugiau lėšų socialinių darbuotojų ir socialinių darbuotojų padėjėjų mokymams, trūksta supervizijų;
- maži socialinį darbą dirbančių darbuotojų atlyginimai;
- siekiant patenkinti socialinių paslaugų poreikį trūksta socialinio darbuotojo ir socialinio darbuotojų padėjėjų etatų;
- reikalingi mobiliojo ryšio telefono aparatai ir mobilusis ryšys visiems centro darbuotojams;
- reikalingas psichologo etatas;
- tikslinga prie Nakvynės namų įsteigti saugios nakvynės paslaugą neblaiviems asmenims;
- būtina atlikti remonto darbus Telšių dienos centre (patalpų, pastato fasado remontas, apsauginės tvoros įrengimas), Upynos dienos centre; Telšių nakvynės namuose;
- būtina nupirkti 10 automobilių seniūnijose, padidinti lėšas degalams;
- nepakanka garažų tarnybiniams automobiliams laikyti;
- būtina gerinti darbo sąlygas, užtikrinti saugias darbo vietas pagal higienos normas;
- būtina spręsti dėl perduotų Telšių socialinių paslaugų centrui patalpų remonto arba skirti papildomas patalpas darbo kabinetams įrengti;
- būtina didinti paslaugų gavėjų mokesčių už teikiamas socialines paslaugas. Nuo 2018 m. sausio 1 d. didėjo VRP nuo 102 eurų iki 122 eurų, nemažai daliai klientų socialinės paslaugos teikiamos nemokamai;
- reikalinga įsigyti 10 kompiuterinės įrangos vienetų (po 2 kaimiškose seniūnijose ir 4 vienetus Telšių dienos centre).

Telšių rajono senelių globos namuose yra teikiamos specialiosios socialinės paslaugos.

Trumpalaikės/ ilgalaikės socialinės globos kaina per mėnesį senyvo amžiaus asmeniui ar asmeniui su negalia 2017 m. buvo 480,77 Eur, asmeniui su sunkia negalia – 666,12 Eur. Dienos socialinės globos kaina vienam asmeniui yra 435,00 Eur / mėn. Socialinės globos kaina padidinta nuo 2018 m. balandžio mėnesio asmeniui iki 580 Eur per mėn. (30 eurų) ir asmeniui su sunkia negalia – 795 Eur (30 Eur). Asmuo už dienos socialinę globą moka nuo 5 iki 10 proc. gaunamų pajamų. Paslaugos kaštai asmenims su sunkia negalia iš dalies apmokami iš savivaldybių biudžetams skirtų specialiųjų tikslinių dotacijų. 1 proc. nuo turto vertės, viršijančios turto normatyvą moka 18 paslaugų gavėjų nuo 0,84 iki 94,11 Eur/ mėn. Paslaugų poreikis didėja. 2017 m. gruodžio 31 d. duomenimis ilgalaikė socialinė globa nebuvo suteikta 27 asmenims.

Mokėjimo dydis asmeniui už socialinės priežiūros paslaugas – iki 20 procentų gaunamų pajamų, taip pat kiekvieną mėnesį apskaičiuojamas mokestis už komunalines paslaugas ir mokestis už kitas asmens pasirinktas papildomas paslaugas.

Istaigos pateikti poreikiai ir aktualijos:

- nepatenkinamas psichologinės – psichoterapinės pagalbos poreikis; poreikis įsteigti psichologo etatą arba pirkti paslaugas;
- nepakanka vienviečių kambarių Gedrimų savarankiško gyvenimo namuose, todėl yra poreikis apšiltinti terasą ir įrengti užimtumo bei pagalbines patalpas;
- didėja specialaus transporto paslaugų poreikis, todėl būtina įsigyti specialų transportą neįgaliesiems;
- nepakanka užimtumo erdvių Telšių rajono senelių globos namų pastate, būtų tikslinga sumažinti paslaugų gavėjų vietų skaičių iki 40.

Telšių vaiku globos namuose teikiamos trumpalaikės ir ilgalaikės socialinės globos paslaugos tėvų globos netekusiems vaikams iki 21 metų. Paslaugos organizuojamos šeimynose.

Vieno vaiko paslaugos kaina – 830 eurų / mėn. Patvirtintas maksimalus vietų gavėjų skaičius yra 50. Vaikų globos namuose 2017 m. vienu metu gyveno 58 vaikai, iš kurių 25 globotiniai, turintys specialiųjų ugdymosi poreikių, 15 – neįgalūs (iš jų 13 nustatytas vidutinis, 1 – sunkus ir 1 – lengvas neįgalumo lygis).

Laikinuose šeimos namuose teikiamos bendrosios ir apgyvendinimo paslaugos stebimoms ir socialinės rizikos šeimoms su vaikais. Per 2017 m. paslaugos buvo suteiktos 13 mamų ir 28 vaikams.

Telšių vaikų globos namai, kartu su Plungės ir Mažeikių vaikų globos namais, dalyvavo „Bandomosios socialinių globėjų veiklos užtikrinimo paslauga Telšių regione“ projekte. Projekto sutarties vertė – 32,5 tūkst. Eur. Projekte dalyvauja 2 socialiniai globėjai, globojantys po 3 vaikus. Papildomai iš savivaldybės biudžeto šiam projektui įgyvendinti būtina skirti 11,4 tūkst. Eur.

Ištaigos pateikti poreikiai ir aktualijos:

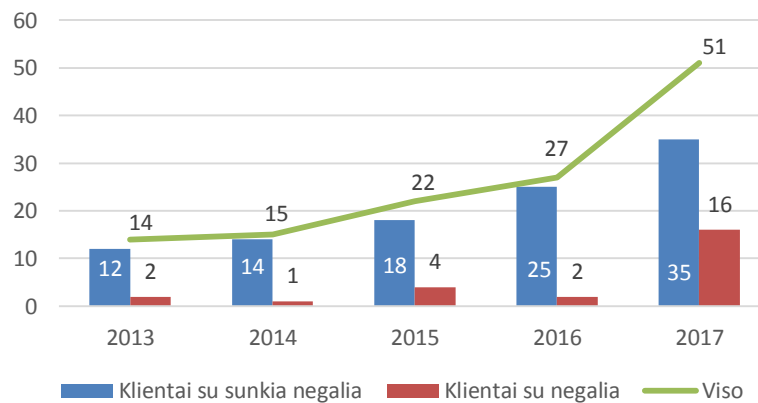
– daugėjant be tėvų globos likusių vaikų būtina spręsti dėl bendruomeninių namų kūrimo, nes nuo 2017 m. gegužės 1 d. galimi steigti tik bendruomeniniai vaikų globos namai, tam numatoma nuomotis gyvenamąjį būstą ar pirkti;

– tikslinga nuomotis būstą palydimajai globai teikti;

– nuo 2019 m. vaikų skaičius vaikų globos namuose negali būti didesnis nei 30 vaikų.

Telšių „Viltis“ mokykla 2017 m. pertvarkyta į socialinių paslaugų įstaigą – **Telšių centra „Viltis“**. Šioje įstaigoje teikiamos nestacionarios socialinės paslaugos suaugusiems neįgaliems asmenims su proto negalia: dienos socialinė globa ir trumpalaikė socialinė globa (iki 5 parų). Vadovaujantis socialinės globos normomis, patvirtintomis socialinės apsaugos ir darbo ministro 2007 m. vasario 20 d. įsakymu N. A1-46, teikiant trumpalaikę socialinę globą socialinės globos centre iki 5 parų per savaitę, licencija ilgalaikei/ trumpalaikei socialinei globai nereikalinga. Dauguma klientų – su sunkia negalia. 2017 m. dėl įstaigos pertvarkos paslaugų gavėjų skaičius didėjo, nes daliai Naujamiesčio mokyklos paslaugų gavėjų paslaugos pradėtos teikti centre „Viltis“. Žemiau pateikta socialinių paslaugų gavėjų skaičiaus dinamika¹⁰.

Socialinių paslaugų gavėjų skaičiaus dinamika



Telšių centro „Viltis“ statistika¹¹

Eil. Nr.	Veikla/ paslaugų rūšis	Paslaugų gavėjų skaičius		Asignavimai, tūkst. Eur				Et. sk./ darbuotojų sk.	
				Specialioji tikslinė dotacija		Pajamos už suteiktas paslaugas			
		2016 m. faktas	2017 m. planas	2016 m. faktas	2017 m. planas	2016 m. faktas	2017 m. planas	2016 m. faktas	2017 m. poreikis

¹⁰ Šaltinis: Telšių centro „Viltis“ 2017 m. veiklos ataskaita.

¹¹ Šaltinis: Telšių centras „Viltis“.

1.	Veikla, iš jų:	x	x	x	x	x	x	0,5/1	9,5
1.1.	Administravimo	x	x	x	x	x	x	0,5/1	4,0
1.2.	Aptarnavimo	x	x	x	x	x	x	x	5,5
2.	Dienos socialinė globa	28	50	24,1	79,0	7,8	22,5	12,5	16,5
3.	Apnakvindinimas	8	10						
4.	Trumpalaikė socialinė globa/ atokvėpio paslaugos	x	10	x	35,1	x		x	6,6
5.	Iš viso	28	65	–	115,1	7,8	8,0	12,5/19	42,1

Istaigos pateikti poreikiai ir aktualijos:

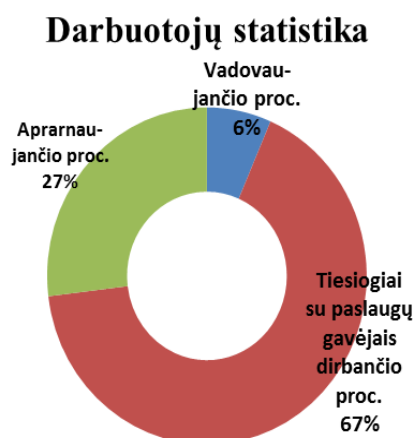
- patalpų remonto darbai ir pritaikymas socialinėms paslaugoms teikti;
- papildomų etatų steigimas;
- maži darbuotojų atlyginimai;
- lėšų stoka priemonių, baldų ir kito inventoriaus įsigijimui;
- socialinių paslaugų plėtra.

Biudžetinių įstaigų struktūros išvystymo lyginamoji analizė ¹²

Istaigos pavadinimas	Teikiamų paslaugų rūšių skaičius				Struktūra, vietų skaičius, paslaugų gavėjų skaičius				Igyvendintų projektų sk.	Asignavimai, tūkst. Eur					Darbo užmokesčiui tenkanti lėšų dalis, %	
	Iš viso, iš jų:	bendrųjų	Socialinė priežiūra	Socialinė globa	Struktūrinių padalinių skaičius	Gavėjų vietų skaičius	Paslaugų gavėjų skaičius per metus	1 darbuotojui tenkančių paslaugų gavėjų skaičius		Iš viso, tūkst. Eur	Iš jų:					
											SB	Dotacija	Specialios programos	Projektinės lėšos		Kitos
Telšių socialinių paslaugų centras	14	8	4	2	7	160	900	18	18	983,7	438,8	288,8	42,6	212,0	1,6	77,0
Telšių rajono senelių globos namai	5	1	1	3	2	120	126	22	1	360,0	242,0	86,0	234,0	0,6	0,5	32,1
Telšių rajono vaikų globos namai	4	–	2	2	1	50	68	0,78	6	697,0	538,0	74,3	4,1	9,0	0,9	64,8
Telšių centras „Viltis“	2	–	–	2	0	60	51	9	–	122,0	73,0	42,0	8,0	–	–	62,4

Biudžetinių įstaigų struktūros išvystymo lyginamoji analizė ¹³

Istaigos pavadinimas	Darbuotojų statistika				
	Darbuotojų sk.	Etatų sk.	Iš jų sudaro, %		
			vadovaujančio	tiesiogiai dirbančio su paslaugų gavėjais	aptarnaujančio
Telšių socialinių paslaugų centras	99	88	4,55	95,45	–
Telšių rajono senelių globos namai	51	46,5	6,46	64,50	29,04
Telšių rajono vaikų globos namai	58	56,75	8,81	47,13	44,06
Telšių centras „Viltis“	42	37	8,11	78,38	13,51



¹² Šaltinis. Socialines paslaugas teikiančių įstaigų informacija.

¹³ Šaltinis. Socialines paslaugas teikiančių įstaigų informacija.

Bendra statistika	250	228,25	6,99	71,37	28,87
-------------------	-----	--------	------	-------	-------

Igyvendintų projektų 2016-2017 m. statistika¹⁴

Eil. Nr.	Rodikliai Įstaigos	Projektų sk.		Asignavimai, tūkst. Eur						Projekte dalyvavusių asmenų sk.	
				Iš viso		Iš jų					
		2016	2017	2016	2017	SB		Kitos lėšos		2016	2017
						2016	2017	2016	2017		
1.	Telšių socialinių paslaugų centras	14	18	77,2	212,0	25,0	27,4	52,2	184,6	1350	1859
2.	Telšių vaikų globos namai	6	7	9,05	10,7	1,95	2,7	7,1	8,0	131	125
3.	Telšių rajono senelių globos namai	—	1	—	1	—	0,5	—	0	—	40
4.	Telšių centras „Viltis“	—	—	—	—	—	—	—	—	—	—

Telšių rajone socialinių paslaugų teikimo srityje veikia 3 viešosios įstaigos: VšĮ Varnių pirminės sveikatos priežiūros centras, Telšių krizių centras ir VšĮ „Soneima“.

Varnių pirminės sveikatos priežiūros centro Palaikomojo gydymo ir slaugos ligoninės Slaugos (globos) skyriuje (toliau tekste – VPSPC) teikiama trumpalaikė ir ilgalaikė socialinė globa Telšių rajone gyvenamąją vietą deklaravusiems asmenims. Ilgalaikė socialinė globa skiriama asmenims su sunkia negalia, o trumpalaikė socialinė globa teikiama vienišiams senyvo amžiaus asmenims arba asmenims, kuriems reikalinga socialinė globa, kai nepakako 120 dienų trukmės gydymo, bei sergantiems socialinės rizikos grupės asmenims.

Įstaigoje patvirtintas 30 vietų skaičius. Trumpalaikės ar ilgalaikės socialinės globos kaina asmeniui nuo 2018 m. balandžio 1 d. didėjo 30 eurų ir nustatyti 580 Eur per mėn. neįgaliam / senyvo amžiaus ar socialinės rizikos asmeniui bei 795 Eur ir asmeniui su sunkia negalia. Per 2017 m. 7 ilgalaikės socialinės globos gavėjai mokėjo turto mokestį nuo 3,36 iki 91,49 Eur/ mėn.

Viešojoje įstaigoje Telšių krizių centre teikiama psichologinė ir intensyvi krizių įveikimo pagalba, dirbama savižudžių prevencijos ir postvencijos srityje.

Neįgaliųjų socialinėje įmonėje „Soneima“ organizuojama darbinė veikla neįgaliems asmenims bei vykdomas tėvų ir globėjų rengimas.

Telšių rajone yra įregistruota 21 socialinę veiklą vykdanči nevyriausybinė organizacija (toliau tekste – NVO), iš jų tik 8 veikia aktyviai. Pagal šių organizacijų pateiktą informaciją, NVO jungia apie 900 Telšių rajono gyventojų ir per 2017 m. sėkmingai įgyvendinti 7 Socialinės reabilitacijos paslaugų neįgaliesiems bendruomenėje projektai, kurių dėka dienos užimtumo ir kitas socialinės reabilitacijos paslaugas gavo 350 neįgalių asmenų. Finansavimas (29820,55 eurų) skirtas 23 socialiniams projektams, iš jų 14 paraiškų pateikė nevyriausybinės organizacijos, 6 paraiškas – Telšių socialinių paslaugų centras ir 4 paraiškas – kitos biudžetinės įstaigos. Pagal paraiškose numatytas vykdyti projektines veiklas 14 paraiškų buvo skirta socialinėms paslaugoms teikti neįgaliems asmenims, 8 paraiškos – šeimai ir vaikams.

4.2.3. Kiti rodikliai

Prognozuojant socialinių paslaugų poreikį vienu iš rodiklių yra demografiniai rodikliai, nes socialinių paslaugų poreikį lemia senėjanti visuomenė bei didėjanti darbingo amžiaus asmenų migracija.

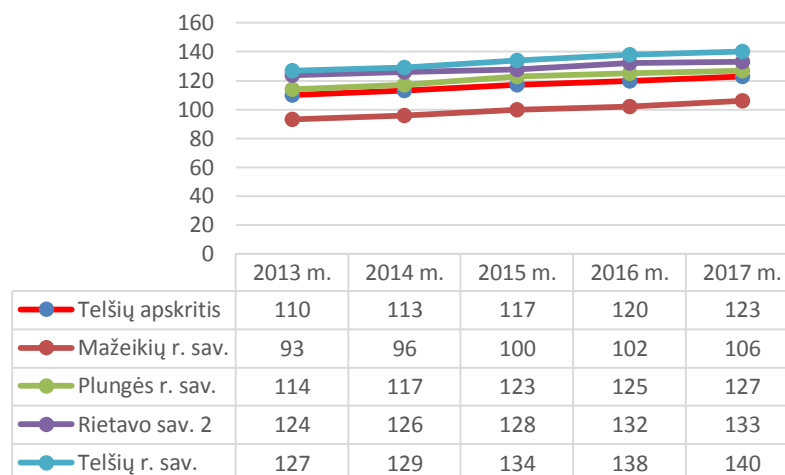
Gyventojų senėjimą didžiajia dalimi lemia gimstamumo mažėjimas ir vidutinės gyvenimo trukmės ilgėjimas. Gyventojų senėjimas charakterizuojamas gyventojų senėjimo rodikliu (indeksu), kuris yra laikomas demografiniu procesu, kuriam apibūdinti skaičiuojami rodikliai išreiškiami kaip

¹⁴ Šaltinis. Telšių rajono socialinių paslaugų centras.

pagyvenusių (65 metų ir vyresnio amžiaus) žmonių skaičius, tenkantis šimtui vaikų iki 15 metų amžiaus.

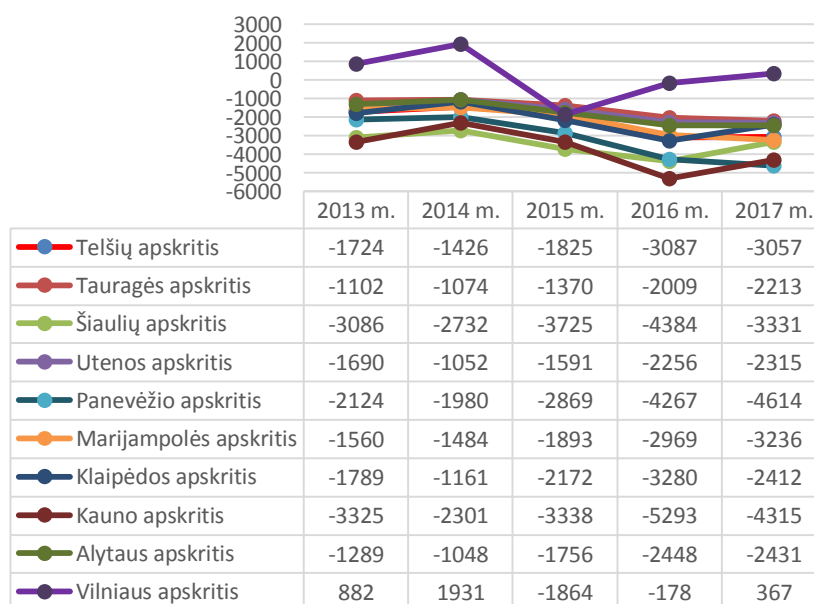
Demografinės senatvės koeficientas, lyginant 2013-2017 m., Telšių rajone vidutiniškai didėjo 3,5, o Lietuvos Respublikoje vidutiniškai – 1,75. Tai rodo, jog senyvo amžiaus žmonių rajone daugėja sparčiau nei šalyje. Telšių rajone visuomenė sensta žymiai sparčiau lyginant ir kitas Telšių regiono savivaldybes. Ši tendencija išlieka nepakitusi nuo 2012 m.

Demografinės senatvės koeficiento pokytis Telšių regione 2013-2017 m.¹⁵



2017 m. pradžioje Lietuvoje gyveno 2,8 mln. nuolatinių gyventojų, t. y. 40,7 tūkst. mažiau negu 2016 m. pradžioje. Ketvirtadalis šalies nuolatinių gyventojų gyveno Vilniaus, penktadalis – Kauno apskrityje. Gyventojų skaičiumi mažiausios – Tauragės, Utenos, Telšių, Alytaus ir Marijampolės apskritys. Jose gyveno nuo 3,5 iki 5,1 proc. šalies nuolatinių gyventojų. Palyginti su 2016 m. pradžia, nuolatinių gyventojų skaičius sumažėjo visose apskrityse, labiausiai – Utenos (2,7 proc.) apskrityje, Panevėžio ir Tauragės apskrityse sumažėjo po 2,6 proc.

Migracijos saldo dinamika Lietuvos apskrityse 2013-2017 m.¹⁶

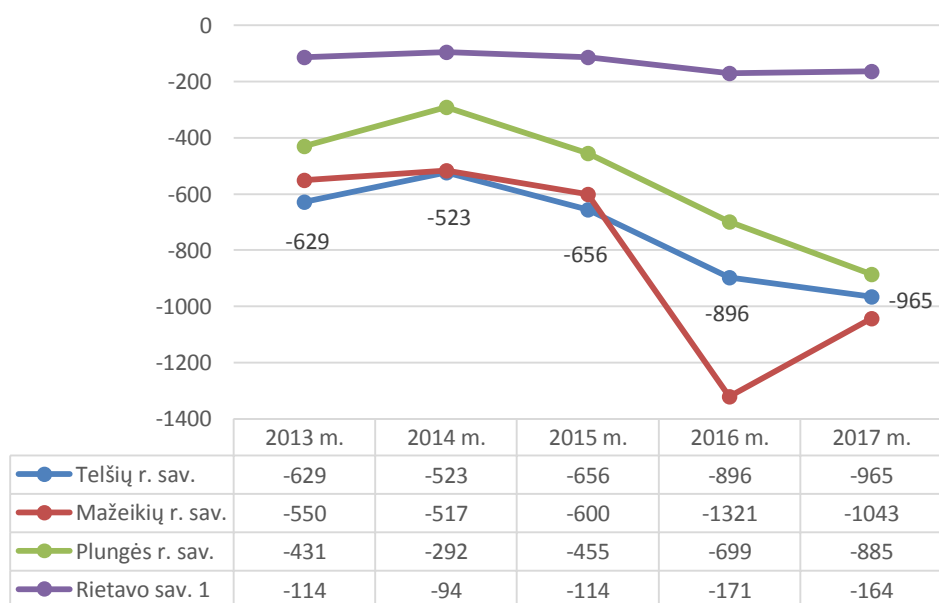


¹⁵ Šaltinis. Lietuvos Respublikos statistikos departamentas.

¹⁶ Šaltinis. Lietuvos Respublikos statistikos departamentas: <https://osp.stat.gov.lt/statistiniu-rodikliu-analize?region=all#/>

Statistikos departamento duomenimis Telšių rajone gyventojų skaičius kasmet mažėja. Emigravusių asmenų dalis nuo bendro gyventojų skaičiaus ypač didėjo nuo 2016 m. Iki 2015 m. vidutiniškai sudarydavo 1,79 proc., 2016 m. – 2,10 proc. 2017 m. – 2,34 proc. nuo bendro gyventojų skaičiaus. Pagrindinės migracijos priežastys – gyventojai keičia gyvenamąją vietą, darbingo amžiaus gyventojai išvyksta į užsienį. Antras didžiausias neigiamas migracijos saldo Telšių regione yra Telšių rajone (didžiausias – Mažeikių rajone). Žemiau pateikiama migracijos dinamika Telšių regione.

Migracijos saldo dinamika Telšių regione 2013-2017 m.¹⁷



Išvykstant darbingo amžiaus asmenims didėja ir išlaikomų asmenų skaičius. Tai sąlygoja didesnę socialinių paslaugų poreikį.

Apibendrinimas:

– socialinių paslaugų infrastruktūros ir paslaugų plėtros poreikį lemia žemiau pateikti statistiniai duomenys:

– socialinės rizikos šeimų skaičius 2017 m. didėjo 5 proc., o jose augančių vaikų – 0,03 proc.;

– suaugusių asmenų su negalia rodikliai išlieka stabilūs, tačiau senovo amžiaus asmenų dalis nuo bendro gyventojų skaičiaus didėja – 3,31 proc.;

– demografinės senatvės koeficientas išlieka didžiausias Telšių rajone lyginant su Telšių regionu;

– demografinės senatvės koeficientas, išlaikomų asmenų rodiklis bei neigiamas migracijos saldo įtakoja didesnę socialinių paslaugų poreikį Telšių rajone.

5. Esamos socialinių paslaugų infrastruktūros Savivaldybėje analizė

Eil. Nr.	Socialinių paslaugų įstaigos tipas pagal žmonių socialines grupes	Socialinių paslaugų įstaigos pavadinimas	Pavaldumas	Vietų (gavėjų) skaičius	
				iš viso	iš jų finansuojamų savivaldybės
1.	Socialinės globos namai				
1.1.	Vaikų socialinės globos namai	Telšių vaikų globos namai	Savivaldybės	50	50

¹⁷ Šaltinis. Lietuvos Respublikos statistikos departamentas.

1.2.	Senų žmonių socialinės globos namai	Telšių rajono senelių globos namai		60	60
1.3.	Asmenų su proto / psichikos negalia globos namai	Dūseikių socialinės globos namai	LR SADM	245	15
1.4.	Specializuoti socialinės globos ir slaugos namai	VPSPC Palaikomojo gydymo ir slaugos ligoninės Slaugos (globos) skyrius	Savivaldybės	30	30
2.	Šeimynos	x	x	x	x
2.1	Socialinė globa šeimoje		fizinis asmuo		
3.	Laikino gyvenimo namai				
3.1.	Nakvynės namai	Telšių rajono socialinių paslaugų centro Nakvynės namai	Savivaldybės	15	15
	Nakvynės namai (laikino apnakvindinimo paslauga)			3	3
3.2.	Krizių centras	Telšių krizių centras	VšĮ Savivaldybės/ privataus asmens	10	10
3.3.	Laikino apgyvendinimo įstaiga motinoms ir vaikams	Telšių vaikų globos namų struktūrinis padalinys	Savivaldybės	18	18
4.	Dienos socialinės globos centrai				
4.1.	Senų žmonių dienos socialinės globos centras	Telšių rajono senelių globos namų struktūrinis padalinys Gedrimuose Dienos centras	Savivaldybės	20	8
		Telšių dienos centras	Savivaldybės	14	4
4.2.	Dienos socialinės globos centras asmenims su negalia	Telšių centras „Viltis“	Savivaldybės	57	57
5.	Savarankiško gyvenimo namai				
5.1.	Senyvo amžiaus žmonių savarankiško gyvenimo namai	Telšių rajono senelių globos namų struktūrinis padalinys Gedrimų savarankiško gyvenimo namai	Savivaldybės	40	33
5.2.	Socialinės rizikos asmenų (šeimų) savarankiško gyvenimo namai	Savarankiško gyvenimo namai Nakvynės namuose	Savivaldybės	12	12
5.3.	Dienos centrai	Telšių dienos centras	Savivaldybės	50	60
		Mitkaičių dienos centras	Savivaldybės	55	55
		Upynos dienos centras	Savivaldybės	50	50
		Žarėnų dienos centras	Savivaldybės	50	30
		Telšių maltiečių vaikų dienos centras	NVO	25	3
		Telšių samariečių dienos centras	NVO		
		„Valančiaus pastogėje“	NVO	20	20
		Kaunatavos Dienos užimtumo centras	NVO	20	20
6.	Socialinės priežiūros centrai	–	–	–	–
7.	Bendruomeninės įstaigos	–	–	–	–
8.	Kitos socialinių paslaugų įstaigos (pagalbos į namus tarnyba, socialinių paslaugų centras ir kt.)	Telšių socialinių paslaugų centras	Savivaldybės		

5.1. Socialinių paslaugų infrastruktūros išsidėstymas ir socialinių paslaugų teikimo savivaldybėje (seniūnijose) pakankamumo lygis

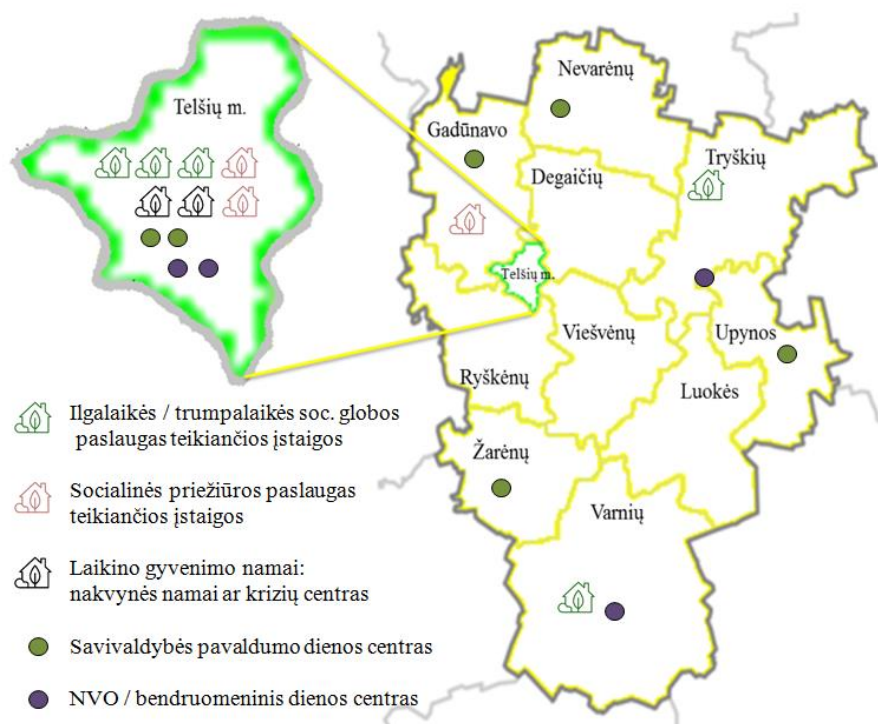
Telšių rajone socialinių paslaugų tinklas plėtojamas funkciniu ir teritoriniu principu. Siekiant užtikrinti kokybiškų bei efektyvių socialinių paslaugų teikimą atskiroms asmenų grupėms, dalis socialinių paslaugų sutelkta Telšių mieste, tačiau šios paslaugos prieinamos visiems Telšių rajono gyventojams. Telšių mieste teikiamos šios socialinės paslaugos: savarankiško gyvenimo – Laikinuose šeimos namuose, laikino apnakvindinimo bei apgyvendinimo paslaugos – Telšių nakvynės namuose; ilgalaikė ir trumpalaikė socialinė globa – Telšių rajono senelių globos namuose; specialaus ugdymo ir dienos socialinės globos paslaugos neįgaliems vaikams – Telšių „Vilties“ mokykloje; nemokamas rizikos asmenų maitinimas – „Carito“ valgykloje. Telšių mieste veikia NVO organizacijos, turinčios savo grupes seniūnijose Tryškiuose, Varniuose ir Luokėje.

Teritoriniu-administraciniu požiūriu Telšių rajono savivaldybė suskirstyta į 11 seniūnijų, kuriose yra teikiamos socialinės paslaugos: informavimas, konsultavimas, tarpininkavimas ir atstovavimas; transporto, sociokultūrinės, asmeninės higienos ir socialinės priežiūros paslaugos, dirbama su socialinės rizikos ir socialinių įgūdžių stokojančiomis šeimomis; organizuojama pagalba į namus, dienos socialinė globa asmens namuose; teikiama parama maisto produktais.

Kai kuriose seniūnijose yra įsikūrusios socialinės įstaigos ar jų padaliniai, kuriuose paslaugos teikiamos viso rajono gyventojams pagal poreikį. Gadūnavo seniūnijoje įkurti Telšių rajono senelių globos namų struktūriniai padaliniai: Gedrimų dienos centras ir Gedrimų savarankiško gyvenimo namai; Nevarėnų seniūnijoje – Telšių socialinių paslaugų centro struktūrinis padalinys – Mitkaičių dienos centras; Tryškių seniūnijoje veikia valstybiniai socialinės globos namai – Dūseikių socialinės globos namai; Upynos seniūnijoje – Telšių socialinių paslaugų centro struktūrinis padalinys – Upynos dienos centras; Varnių seniūnijoje – VPSPC; Žarėnų seniūnijoje – Telšių socialinių paslaugų centro struktūrinis padalinys – Žarėnų dienos centras.

Nuo 2017 m. dienos centrai įsteigti ir iki šio veikla tęsiama vaikų dienos centre „Valančiaus pastogėje“ (Varnių m.) bei Kaunatavos Dienos užimtumo centre.

Žemiau pavaizduotame Telšių rajono žemėlapyje matomas socialinių paslaugų įstaigų ir organizacijų pasiskirstymas pagal seniūnijas.



6. Savivaldybės galimybių teikti socialines paslaugas ir socialinių paslaugų poreikio įvertinimas

Eil. Nr.	Socialinių paslaugų rūšys pagal žmonių socialines grupes ¹⁸	Asmenų (šeimų) skaičius, kuriems socialinių paslaugų poreikis		1000 gyventojų tenka vietų	iš jų finansuoja savivaldybė
		įvertintas	nepatenkintas		
1.	Ilgalaikė socialinė globa				
1.1.	Be tėvų globos likusiems vaikams, iš jų:	165	–	4,0	4,0
1.1.1	Institucijoje	53	–	1,29	1,29
1.1.2.	Šeimoje	112	–	2,96	2,96
1.2.	Vaikams su negalia	6	1	0,15	0,15
1.3.	Suaugusiems asmenims su negalia	34	2	0,83	0,83
1.4.	Senyvo amžiaus asmenims	131	28	3,18	3,18
2.	Trumpalaikė socialinė globa				
2.1.	be tėvų globos likusiems vaikams, iš jų:	32	–	0,78	0,78
2.1.1.	Institucijoje	17	–	0,41	0,41
2.1.2.	Šeimoje	15	–	0,36	0,36
2.2.	suaugusiems asmenims su negalia	12	–	0,29	0,29
2.3.	senyvo amžiaus asmenims	25	2	0,61	0,61
2.6.	socialinės rizikos asmenims	1	–	0,02	0,02
3.	Dienos socialinė globa institucijoje				
3.1.	suaugusiems asmenims su negalia	51	–	1,24	1,24
3.2.	senyvo amžiaus asmenims	23	–	0,56	0,56
4.	Dienos socialinė globa asmens namuose				
4.1.	vaikams su negalia	1	1	0,02	0,02
4.2.	Suaugusiems asmenims su negalia	8	3	0,19	0,19
4.3.	senyvo amžiaus asmenims	78	–	1,89	1,89
5.	Apgyvendinimas savarankiško gyvenimo namuose				
5.1.	Suaugusiems asmenims su negalia	18	1	0,44	0,44
5.1.	senyvo amžiaus asmenims	41	1	0,99	0,99
5.3.	socialinės rizikos suaugusiems asmenys ir jų šeimos	36	–	0,87	0,87
5.4.	socialinės rizikos šeimoms	17	–	0,41	0,41
5.5.	likusiems be tėvų globos vaikams (nuo 16 m.) ar sulaukusiems pilnametystės asmenims po institucinės vaiko socialinės globos (iki 21 m.)	–	–	0	0
5.6.	kitiems asmenims ir šeimoms	17	–	0,41	0,41
6.	Pagalba į namus				
6.1.	suaugusiems asmenims su negalia ir jų šeimos	11	–	x	x
6.2.	senyvo amžiaus asmenims ir jų šeimoms	160	3	x	x
7.	Socialinių įgūdžių ugdymas ir palaikymas institucijoje				
7.1.	socialinės rizikos vaikai ir jų šeimos	Vaikai 28, šeimos 17	–	x	x

¹⁸ Lentelė užpildoma pagal Socialinių paslaugų kataloge (Žin., 2006, Nr. 43-1570) žmonių socialinėms grupėms numatytas socialinių paslaugų rūšis.

7.2.	socialinės rizikos šeimos	17	–	x	x
8.	Socialinių įgūdžių ugdymas ir palaikymas asmens (šeimos) namuose				
8.1.	socialinės rizikos vaikai / šeimos	401 / 200		x	x
9.	Laikinas apnakvindinimas				
9.1.	socialinės rizikos suaugę ar senyvo amžiaus asmenys	35	–	0,85	0,85
10.	Kitos socialinės priežiūros paslaugos				
10.1.	intensyvi krizių įveikimo pagalba (šeimos)	6	–	x	x
10.2.	apgyvendinimas nakvynės namuose ir krizių centrus	32	–	0,78	0,78
10.4.	pagalba globėjams (rūpintojams) ir įvaikintojams	18	–	x	x
11.	Bendrosios socialinės paslaugos				
11.1.	Maitinimo organizavimas	77	–	x	x
11.9.	Transporto organizavimas	187	4	x	x
11.10.	Sociokultūrinės paslaugos	289	–	x	x
11.11.	Asmeninės higienos ir priežiūros paslaugų organizavimas	102	0	x	x
12.	Iš viso paslaugų gavėjų skaičius	2295	35	x	x

6.1. Savivaldybės organizuojamų socialinių paslaugų analizė pagal socialines grupes

Socialinių paslaugų teikimo galimybių teikti socialines paslaugas Telšių rajone palyginimas su socialinių paslaugų išvystymo normatyvais¹⁹

Eil. Nr.	Socialinių paslaugų rūšys pagal žmonių socialines grupes	Normatyvas: 10 000 gyventojų tenka		10 000 Telšių rajono gyventojų tenka		Nuokrypis +/-	Priežastys
		vieta ²⁰	gavėjų	vieta ²¹	gavėjų ²²		
1.	Senyvo amžiaus asmenys ir jų šeimos						
1.1.	Pagalba į namus	x	40	X	38,87	- 1,13	Patenkinamas didesnis socialinės globos poreikis, tačiau lyginant su praėjusiais metais pagalbos į namus nuokrypis sumažėjo (buvo -2,36), o dienos soc. globai padidėjo dar 4.45
1.2.	Dienos socialinė globa / integrali pagalba į namus	x	7	X	14,50	+ 7,5	
1.3.	Dienos socialinė globa ir socialinė priežiūra įstaigoje (socialinių paslaugų centre, dienos centre, šeimos paramos centre, paramos šeimai tarnyboje,	x	60 (kartu su 2.3 papunktyje nurodytais gavėjais)	X	31,58	- 28,42	Sukurta paslaugų infrastruktūra neišnaudojama, nuokrypis nuo praėjusių metų

¹⁹ Šaltinis: Socialinės paramos ir rūpybos skyrius.

²⁰ Stacionariose socialinės globos paslaugų įstaigose ir savarankiško gyvenimo namuose – planinis vietų skaičius, nestacionariose socialinės globos įstaigose – maksimalus lankytojų skaičius per dieną.

²¹ Dienos socialinės globos namuose, pagalbos į namus gavėjų skaičius ir socialinių paslaugų gavėjų skaičius įstaigoje, kurios teikia socialinę priežiūrą ir bendrąsias socialines paslaugas.

	krizių centre ir kt.)						skiriasi nežymiai
1.4.	Apgyvendinimas savarankiško gyvenimo namuose	2	x	7,29	x	+ 5,29	Turimų vietų skaičius viršija normatyvus 3,6 karto
1.5.	Trumpalaikė socialinė globa	1,2	x	6,07	x	+ 4,87	Per 2017 m. trumpalaikė socialinė globa buvo suteikta didesniai asmenų skaičiui, todėl nuokrypis didesnis lyginant su 2016 m. (buvo +1,12)
1.6.	Ilgalaikė socialinė globa	20	x	15,79	31,82	- 4,21	Didėja paslaugų poreikis, todėl esant nepakankamam vietų skaičiui ilgalaikė socialinė globa perkama kitų rajonų
2.	Suaugę asmenys su negalia ir jų šeimos						
2.1.	Pagalba į namus, socialinių įgūdžių ugdymas ir palaikymas asmens (šeimos) namuose	x	10	X	3,16	-6,8	Paslaugos į namus pagal poreikį teikiamos daugiau senyvo amžiaus asmenims
2.2.	Dienos socialinė globa / integrali pagalba į namus	x	4	X	1,94	- 2,1	Didesnis poreikis senyvo amžiaus asmenims
2.3.	Dienos socialinė globa ir socialinė priežiūra įstaigoje (socialinių paslaugų centre, dienos centre, šeimos paramos centre, paramos šeimai tarnyboje, krizių centre ir kt.)	x	60 (kartu su 1.3 papunktyje nurodytais gavėjais)	X	31,58	- 28,42	Sukurta paslaugų infrastruktūra neišnaudojama, nuokrypis nuo praėjusių metų skiriasi nežymiai
2.4.	Trumpalaikė socialinė globa	1,5	x	2,92	x	+ 1,42	Nuokrypis lyginant su 2016 m. dar padidėjo 0,6 dalimi, kadangi šias paslaugas pradėta teikti Dūseikių socialinės globos namuose
2.5.	Apgyvendinimas savarankiško gyvenimo namuose	4	x	4,64	x	+ 0,64	Vietų skaičius išlieka stabilus, poreikis patenkinamas
2.6.	Ilgalaikė socialinė globa:						
2.6.1.	grupinio gyvenimo namuose	2	x	0,24	x	- 1,76	2017 m. įsteigti grupiniai gyvenimo namai prie Dūseikių socialinės globos namų, todėl nuokrypis mažėja
2.6.2.	socialinės globos namuose	7	X	8,26	x	+ 1,26	Turimų vietų skaičius socialinės globos namuose

							viršija normatyvus, tačiau bendras ilgalaikės socialinės globos vietų skaičius atitinka normas
3.	Šeimos ir vaikai						
3.1.	Šeimos socialinių įgūdžių ugdymas ir palaikymas jos namuose	x	43	x	48,59	+5,59	Per 2017 m. didėjo socialinės rizikos šeimų skaičius, atitinkamai ir šių paslaugų poreikis
3.2.	Socialinių įgūdžių ugdymas ir palaikymas socialinės priežiūros centre (dienos centre, socialinių paslaugų centre, vaikų dienos centre, paramos šeimai centre ir kt.):						
3.2.1.	vaikų	x	30	X	6,80	- 23,20	Nepakankamas dienų centrų skaičius, dienų centrų infrastruktūra tik steigimo stadijoje
3.2.2.	šeimų	x	26	X	4,13	- 1,87	Sukurta paslaugų infrastruktūra neišnaudojama
3.3.	Šeimos apgyvendinimas laikino gyvenimo namuose (įstaigoje motinoms ir vaikams, krizių centre ir kt.), savarankiško gyvenimo namuose	3,5 (kartu su 4.2 papunktyje nurodytais gavėjais)	x	6,73	14,33	+7,60	Šiame skaičiuje įskaitomos savarankiško gyvenimo namų, esančių tame pačiame objekte kaip ir Telšių nakvynės namai, vietos; apjungus šiuos objektus vietų skaičius atitiktų normatyvus
3.4.	Pagalba globėjui (rūpintojui), įvaikintojui	x	4,5	x	4,37	-0,13	Nuokrypis nuo normatyvų nedidelis, paslaugų poreikis patenkinamas
3.5.	Dienos socialinė globa / integrali pagalba į namus ir pagalba į namus vaikui su negalia (jo šeimai)	x	1	x	0	- 1	Šių paslaugų poreikio nėra, arba informacijos sklaida yra nepakankama
3.6.	Dienos socialinė globa ir socialinė priežiūra įstaigoje (socialinių paslaugų centre, dienos centre, šeimos paramos centre, paramos šeimai tarnyboje ir kt.) vaikui su negalia	11	x	0	x	- 11	Artimiausiu metu planuojama dienos socialinės globos paslaugas pradėti teikti Telšių centre „Viltis“
3.7.	Trumpalaikė socialinė globa vaikui su negalia	2	x	0	x	- 2	2017 m. buvo atokvėpio paslaugų poreikis, tačiau paslaugų teikėjas nerastas
3.8.	Ilgalaikė socialinė globa vaikui su negalia:						

3.8.1.	grupinio gyvenimo namuose	0,3	x	0	x	- 0,3	Artimiausiu metu šias paslaugas planuojama pradėti pirkti iš privataus subjekto
3.8.2.	socialinės globos namuose	0,2	x	1,21	x	+1,01	Paslaugų gavėjų skaičius išaugo Šiaulių vaikų globos namuose „Šaltinis“ (šiai dienai 5 paslaugų gavėjai)
3.9.	Ilgalaikė (trumpalaikė) socialinė globa likusiam be tėvų globos vaikui:						
3.9.1.	šeimynoje	2	x	0	x	- 2	Telšių rajone nėra šeimynų, iki šiol buvusios šeimynų skatinimo programos nebuvo efektyvios
3.9.2.	bendruomeniniuose vaikų globos namuose	4	x	0	x	- 4	Artimiausiu metu šias paslaugas planuojama pradėti pirkti iš privataus subjekto
3.9.3.	vaikų socialinės globos namuose	2	x		12,15	+10,15	Šiai dienai Telšių vaikų globos namuose numatytas vietų skaičius 50 planuojamas mažinti
3.10.	Apgyvendinimas savarankiško gyvenimo namuose be tėvų globos likusiems jaunuoliams, paliekantiems institucinę globą	0,2	x	0	x	- 0,2	Šių paslaugų poreikis žinomas ir bus sprendžiamas vaikų globos namų pertvarkos metu
4.	Socialinės rizikos suaugę asmenys						
4.1.	Socialinių įgūdžių ugdymas ir palaikymas asmens namuose, socialinės priežiūros centruose (dienos centre, socialinių paslaugų centre, krizių centre, paramos šeimai centre ir kt.)	x	8	x	0	- 8	Šiai dienai mažiausiai 20 asmenų yra nustatytas šių paslaugų poreikis, tačiau dėl žmogiškųjų išteklių stokos paslaugos neteikiamos
4.2.	Asmens apgyvendinimas laikino gyvenimo namuose (įstaigoje motinoms ir vaikams, krizių centre ir kt.), savarankiško gyvenimo namuose	3,5 (kartu su 3.3 papunktyje nurodytais gavėjais)	x	6,73	14,33	+3,23	Šiame skaičiuje įskaitomos savarankiško gyvenimo namų, esančių tame pačiame objekte kaip ir Telšių nakvynės namai, vietos; apjungus šiuos objektus vietų skaičius atitiktų normatyvus
4.3.	Apgyvendinimas nakvynės namuose ir laikino	5,5	x	4,37	x	-1,13	Apjungus Telšių savarankiško

	apnakvindinimo vietose						gyvenimo namus su nakvynės namais (esančiais tame pačiame objekte) rodikliai atitiktų normas
4.4.	Trumpalaikė socialinė globa psichologinės bei socialinės reabilitacijos įstaigoje	1,5	x	0	x	-1,5	Telšių rajone nėra socialinės reabilitacijos įstaigų, todėl, pagal galimybes, asmenys nukreikiami į kito rajono organizacijas

Socialinių paslaugų teikimo galimybių teikti socialines paslaugas Telšių rajone palyginimo su socialinių paslaugų išvystymo normatyvais apibendrinimas:

- senyvo amžiaus asmenų ir jų šeimos nariai:
 - poreikis socialinėms paslaugoms, teikiamoms asmenų namuose patenkinamas, tačiau nėra alternatyvių paslaugų teikėjų, kas sudarytų konkurenciją. Vienintelis pagalbos namuose ar dienos socialinės globos paslaugų namuose teikėjas – Telšių socialinių paslaugų centras;
 - neišnaudojama sukurta dienos centrų paslaugų infrastruktūra šiai socialinių paslaugų grupei;
 - savarankiško gyvenimo namuose paslaugų infrastruktūros išvystymas Telšių rajone pakankamas ir viršija normatyvus 3,6 karto;
 - trumpalaikės bei ilgalaikės socialinės globos poreikis Telšių rajone didesnis nei numatyta normatyvuose, tai sąlygoja vis didėjantis demografinės senatvės koeficientas bei pensinio amžiaus asmenų skaičius;
 - būtina mažinti gavėjų skaičių Telšių senelių globos namuose tam, kad būt galima sukurti papildomas erdves užimtumui, sudaryti sąlygas paslaugų gavėjams gauti kokybiškesnes paslaugas;
- suaugę asmenys su negalia ir jų šeimos:
 - poreikis socialinėms paslaugoms, teikiamoms asmenų namuose bei dienos centruose, mažesnis nei numatyta normatyvuose, todėl būtina skatinti asmenis naudotis sukurta paslaugų infrastruktūra;
 - trumpalaikės bei ilgalaikės socialinės globos poreikis socialinės globos namuose aukštesnis nei normatyvas, tačiau dar nepasiektas rodiklis dėl ilgalaikės socialinės globos skyrimo grupinio gyvenimo namuose;
 - apgyvendinimas savarankiško gyvenimo namuose paslaugų poreikis šiai socialinei grupei patenkinamas.
- šeimos ir vaikai:
 - 2017 m. didėjo socialinės rizikos šeimų skaičius, atitinkamai didėjo ir socialinių įgūdžių ugdymo ir palaikymo paslaugų poreikis;
 - dienos centrų infrastruktūra vaikams nepakankamai išvystyta ir yra mažesnė už normatyvus 4,4 karto;
 - pagalbos globėjui (rūpintojui), įvaikintojui teikimas pakankamai išvystytas;
 - neteikiamos socialinės paslaugos (dienos, trumpalaikė socialinė globa) vaikams su negalia;
 - ilgalaikės socialinės globos skiriamos valstybiniuose globos namuose, vaikų globos namuose, rodikliai viršija normatyvus daugiau kaip 5 kartus, tačiau visiškai neteikiama bendruomeniniuose vaikų globos namuose, šeimynose;

- būtina pradėti teikti apgyvendinimo savarankiško gyvenimo namuose paslaugas be tėvų globos likusiems jaunuoliams, paliekantiems institucinę globą.
- socialinės rizikos suaugę asmenys:
 - neteikiamas socialinių įgūdžių ugdymas ir palaikymas asmens namuose, socialinės priežiūros centruose šiai asmenų grupei;
 - Telšių rajone neteikiama trumpalaikė socialinė globa psichologinės bei socialinės rehabilitacijos įstaigoje;
 - neįgyvendinama Socialinės rizikos asmenų 2016-2021 metų integracijos ir socialinės pagalbos programa.

6.1.1. Socialinių paslaugų teikimo išvystymas pagal asmenų grupes

Šeimoms ir vaikams Telšių rajone organizuojamos socialinės paslaugos savivaldybės biudžetinėse įstaigose, jų teikime dalyvauja ir NVO.

Socialinių įgūdžių ugdymo ir palaikymo asmens namuose ir dienos centruose paslaugas organizuoja Telšių socialinių paslaugų centras. Dienos centro veiklą vaikams iki 2017 m. vykdė Telšių maltiečių vaikų dienos centras, vaikų dienos centras „Valančiaus pastogėje“ ir Kaunatavos Dienos užimtumo centras. Taip pat Finansuoti dar 4 projektai, kuriuos įgyvendino Degaičių, Lieplaukės, Luokės, Ryškėnų kaimo bendruomenės, tačiau jų veikla po projekto įgyvendinimo nebebuvo tęsiama.

Gavėjų statistika pateikiama žemiau lentelėje.

Sociokultūrinių paslaugų gavėjų dienos centruose dinamika 2016 – 2017 m.²²

Eil. Nr.	Organizacijos	2016 m.	2017 m.	Planuojama 2018 m.
1.	Telšių socialinių paslaugų centras	187	269	270
1.1.	Telšių dienos centras	65	84	90
1.2.	Mitkaičių dienos centras	35	80	80
1.3.	Upynos dienos centras	38	58	58
1.4.	Žarėnų dienos centras	49	47	48
2.	Telšių maltiečių vaikų dienos centras	25	25	25
3.	Vaikų dienos centras „Valančiaus pastogėje“	–	20	20
4.	Kaunatavos Dienos užimtumo centras	–	20	20
5.	Planuojama 1 dienos centro įsteigimas	–	20	20
	Iš viso	399	623	631

Socialinių įgūdžių ugdymo ir palaikymo paslaugas socialinės rizikos šeimose organizuoja ir teikia Telšių socialinių paslaugų centras. Žemiau pateikiama informacija apie Telšių rajone socialines paslaugas gavusių socialinės rizikos šeimų ir jose augančių nepilnamečių vaikų skaičių, socialinių darbuotojų, dirbančių su šeimomis, pasiskirstymą seniūnijose.

Socialinės rizikos šeimų ir jose augančių vaikų bei tiesiogiai su socialinės rizikos šeimomis dirbančių darbuotojų statistika 2015–2017 m.²³

Rodikliai/ metai	Socialinės rizikos šeimų skaičius				Šeimose augančių nepilnamečių vaikų skaičius				Darbuotojų skaičius			
	2015	2016	2017	2018 planas	2015	2016	2017	2018 planas	2015	2016	2017	2018 planas
Seniūnija												
Telšių	66	72	82	85	138	116	133	140	3	4	6	6
Nevarėnų	12	13	12	12	27	32	28	30	1	1	1	1

²² Šaltinis: Socialinės paramos ir rūpybos skyrius, Telšių socialinių paslaugų centras.

²³ Šaltinis: Socialinės paramos ir rūpybos skyrius, Telšių socialinių paslaugų centras.

Žarėnų	10	10	11	11	31	32	31	31	1	1	1	1
Viešvėnų	15	11	9	10	29	27	27	27	1	1	1	1
Upynos	13	15	15	15	33	38	41	40	1	1	1	1
Degaičių	11	11	12	12	20	18	22	22	1	1	1	1
Varnių	16	16	17	17	41	35	36	35	1	1	2	2
Luokės	9	7	7	8	23	18	15	15	1	1	1	1
Gadūnavo	10	8	6	7	21	10	10	10	1	1	1	1
Tryškių	19	17	19	20	43	39	35	35	1	1	2	2
Ryškėnų	9	10	10	10	23	27	23	23	1	1	1	1
Iš viso:	190	190	200	207	429	392	401	408	13	14	18	18

Kartą pasikeitus aplinkybėms pervertinamas asmens (šeimos) socialinių paslaugų poreikis ir teikiami pasiūlymai dėl socialinių paslaugų sustabdymo, nutraukimo ar šeimų išbraukimo iš socialinės rizikos šeimų apskaitos.

Paslaugų nutraukimo priežastys 2015–2017 m.²⁴

Priežastys	2015	2016	2017
Pagerėjo šeimoje padėtis, netikslinga teikti paslaugas	7	2	17
Vaikams nustatyta globa Telšių vaikų globos namuose arba šeimoje	7	11	8
Išvyko gyventi į kitą rajoną arba į užsienį	7	9	10
Šeimoje neliko nepilnamečių vaikų	10	3	5
Mirus tėvui / motinai, o vaikams nustačius globą	2	3	-
Iš viso:	33	28	40

Tėvų globos netekusių vaikų institucinė globa, teikiama Telšių vaikų globos namuose. 2016 m. buvo apgyvendinti 33 vaikai, iš kurių: 29 paimti iš šeimų, 2 – iš ligoninės. Išvyko 45 vaikai: 22 grąžinti tėvams, 1 įvaikintas, 11 vaikų suteikta globa šeimoje, 7 sulaukė pilnametystės, 4 vaikų globa suteikta giminaičiams. Vidutiniškai institucijoje gyveno 54 vaikai, iš kurių 36 lankė bendrojo lavinimo mokyklas, 9 profesinio ugdymo įstaigas. Žemiau lentelėje pateikiamas vaikų paskirstymas pagal globos rūšį ir vaikų sveikatos sutrikimus.

Vaikų skaičius bei pasiskirstymas pagal nustatytą globą ir sveikatos sutrikimus²⁵

Eil. Nr.	Vaikų pasiskirstymas pagal nustatytą globą ir sutrikimus	Vaikų skaičius
1.	Vaikų skaičius metų pabaigoje, iš jų:	47
1.1.	našlaičiai	7
1.2.	vaikai, kuriems nustatyta nuolatinė globa	31
1.3.	vaikai, kuriems nustatyta laikinoji globa	16
1.4.	vaikai su specialiaisiais poreikiais	23
1.5.	vaikai, kuriems nustatytas neįgalumas, iš jų:	15
1.5.1.	Lengvas	2
1.5.2.	vidutinis	11
1.5.3.	sunkus	2

Socialinė globa 5 vaikams su kompleksine negalia perkama Šiaulių vaikų globos namuose „Šaltinis“, 2017 m. planuojama paslaugas finansuoti dar 1 tėvų globos netekusiam vaikui Ventos socialinės globos namuose.

²⁴ Šaltinis: Socialinės paramos ir rūpybos skyrius.

²⁵ Šaltinis: Telšių vaikų globos namai.

Socialinė globa šeimose 2017 m. teikiama 112 šeimose; socialinė globa 4 ir daugiau vaikų – 6 šeimose. Telšių rajone 2017 m. buvo viena budinčių globėjų šeima, kuri globojo 4 tėvų globos netekusius vaikus, tačiau nuo 2017 m. rugsėjo mėn., šeima tapo globojanti vaikus nuolatinei ir pasirašyta sutartis dėl 4 vaikų globos šeimoje organizavimo.

Apygyvendinimo savarankiško gyvenimo namuose paslauga socialinės rizikos šeimoms teikiama Telšių vaikų globos namų Laikinuose šeimos namuose. Savarankiško gyvenimo namuose prie Nakvynės namų taip pat buvo apgyvendintos šeimos su vaikais, nes didėja šių paslaugų poreikis. Telšių krizių centre buvo suteiktos laikino apgyvendinimo paslaugos esant intensyviai krizei, tačiau 2017 m. atsisakyta organizuoti šias paslaugas socialinės rizikos šeimoms ir asmenims. Statistika pateikiama žemiau lentelėje.

Savarankiško gyvenimo namuose suteiktų paslaugų 2016 m. ir planuojamų paslaugų 2017 m. statistika²⁶

Eil. Nr.	Įstaiga Gavėjai, sk. / metai	Telšių rajono socialinių paslaugų centro Savarankiško gyvenimo namai			Telšių krizių centras			Telšių vaikų globos namų Laikini šeimos namai		
		2016	2017	2018 planas	2016	2017	2018 planas	2016	2017	2018 planas
1.	Vietų skaičius įstaigoje	11	11	11	4	4	4	18	18	18
2.	Paslaugų gavėjai, iš jų:	24	20	20	11	11	11	34	41	45
2.1.	Socialinės rizikos šeimų, jose:	2	4	-	2	0	2	13	13	18
2.1.1.	Suaugusių asmenų	17	18	20	4	6	4	15	13	20
2.1.2.	Vaikų	7	2	-	7	5	7	26	28	25
2.2.	Asmenys po socialinės globos	-	-	-	-	-	-	2	-	2
2.3.	Asmenys be vaikų	14	16	-	1	3	1	2	-	2
2.4.	Nukentėję nuo gaisro	-	-	-	-	-	-	-	-	-

Poreikis dirbti su socialinės rizikos šeimomis, apgyvendintomis institucijose, yra pagrįstas. Būtina plėsti savarankiško gyvenimo paslaugų infrastruktūrą tam, kad ugdyti socialinius įgūdžius vienišoms mamoms, ypač turinčioms proto ar psichikos negalią. Savarankiško apgyvendinimo paslaugų poreikis socialinės rizikos asmenims yra patenkinamas.

Apibendrinimas:

– būtina svarstyti dėl 3 vaikų socialinės globos įteisinimo šeimoje, kas skatintų naujų globėjų (rūpintojų) atsiradimą;

– kompleksinių paslaugų struktūrai globėjams sukurti ir vykdyti trumpalaikės/ ilgalaikės socialinės globos bendruomenėje plėtrą būtini papildomi savivaldybės biudžeto asignavimai;

– būtina stiprinti darbą su socialinės rizikos šeimomis.

– būtina plėsti savarankiško apgyvendinimo paslaugų infrastruktūrą socialinės rizikos šeimoms.

Senyvo amžiaus ir neįgaliems asmenims socialinių paslaugų infrastruktūra išvystyta, tačiau yra poreikis šias paslaugas plėtoti ir toliau.

Asmeninės higienos ir priežiūros paslaugos teikiamos Telšių socialinių paslaugų centro dienos centruose, Nakvynės namuose. Per 2017 m. paslaugos suteiktos 102 asmenims iš jų: Mirkaičių dienos centre 20 asmenų; Upynos dienos centre – 28; Žarėnų dienos centre – 13, Telšių dienos centre - 41.

²⁶ Šaltinis: Socialinės paramos ir rūpybos skyrius.

Sociokultūrinės paslaugos teikiamos Telšių socialinių paslaugų centro dienos centruose. Šiomis paslaugomis siekiama kuo daugiau asmenų įtraukti į veiklą, spręsti socialines problemas, mažinti socialinę atskirtį, įtraukti bendruomeninę veiklą. Sociokultūrinės paslaugos 2017 m. buvo suteiktos 269 gavėjams, 2018 m. planuojamas paslaugų gavėjų skaičius ~ 280. Tikimasi, kad Telšių mieste veiklą pradės dar vienas dienos centras.

Transporto organizavimo paslaugas teikia Telšių socialinių paslaugų centras. 2017 m. dėl šių paslaugų kreipėsi 187 asmenys, 183 gavėjams paslaugos suteiktos 414 kartų. Planuojama, kad 2018 m. dėl transporto organizavimo paslaugų suteikimo kreipsis iki 200 asmenų, paslauga bus suteikta iki 420 kartų.

Būsto, gyvenamosios ir viešosios aplinkos pritaikymo programa įgyvendinta ir pritaikyti būstai 11 neįgalųjų asmenų, iš jų: 11 atlikti būsto pritaikymo darbai, 3 neįgaliesiems įrengti keltuvai. Šioms reikmėms skirta 68,72 tūkst. Eur, iš kurių 40,32 tūkst. Eur iš valstybės biudžeto, 27,4 – iš Savivaldybės biudžeto.

Viešosios aplinkos pritaikymo darbai 2017 m. atlikti Telšių rajono senelių globos namų patalpose ir teritorijoje – įrengtas išvažiavimas iš pastato į vidinį kiemą ir įrengta poilsio aikštelė. Pastato II-o korpuso I-ame aukšte bendro naudojimo patalpos ir išėjimas į vidinį kiemą neatitiko socialines globos įstaigoms keliamų reikalavimų. Sutvarkytas II korpuso I aukšto koridorius ir įrengti monolitiniai pandusai II korpuso patalpų viduje ir lauke.

Specialiąsias socialines paslaugas asmens namuose, t. y. socialinę priežiūrą ir dienos socialinę globą, teikia Telšių socialinių paslaugų centras. Paslaugų gavėjų statistika pateikiama žemiau lentelėje. Pagalbos į namus paslaugos dėl įvairių priežasčių sustabdytos 25 asmenims. Šių paslaugos gavėjų amžius yra nuo 43 iki 96 metų. Pastebimai didėja dienos socialinės globos poreikis. Jei 2016 m. paslaugos suteiktos 70 asmeniui, tai 2017 m. – 83. Dienos socialinės globa teikiama nuo 2 iki 8 val. per parą iki 7 kartų per savaitę.

Socialinių paslaugų gavėjų skaičius 2015–2017 m.²⁷

Eil. Nr.	Rodikliai Seniūnijos	Pagalbos į namus gavėjų skaičius			Dienos socialinės globos namuose gavėjų skaičius		
		2016	2017	2018 planas	2016	2017	2018 planas
1.	Telšių	76	94	94	51	64	64
2.	Nevarėnų	4	7	7	2	1	1
3.	Žarėnų	5	7	7	–	–	–
4.	Viešvėnų	4	5	5	2	1	1
5.	Upynos	11	10	10	1	1	1
6.	Degaičių	3	3	3	–	3	3
7.	Varnių	21	26	26	6	4	4
8.	Luokės	5	8	8	1	1	1
9.	Gadūnavo	10	9	9	1	1	1
10.	Tryškių	9	11	11	6	5	5
11.	Ryškėnų	2	5	5	1	2	2
12.	Iš viso	150	185	185	71	83	83

Dienos socialinė globa institucijoje vyresnio amžiaus ir neįgaliesiems asmenims yra teikiama Telšių dienos centre ir Gedrimų savarankiško gyvenimo namų Dienos centre, asmenims su kompleksine negalia – Telšių „Vilties“ mokyklos Socialinės globos skyriuje. Paslaugų poreikis patenkinamas, yra galimybė teikti paslaugas dienos centruose didesniai gavėjų skaičiui, tačiau paslaugomis nesinaudojama dėl keleto priežasčių: asmeninio nusistatymo, artimųjų požiūrio, senyvo amžiaus pasyvumo. Dienos centruose neteikiamos paslaugos asmenims su proto ir psichikos negalia, tačiau tokias paslaugas bus galima teikti Telšių „Vilties“ centre. Paslaugų gavėjų statistika teikiama žemiau.

²⁷ Šaltinis: Socialinės paramos ir rūpybos skyrius.

Dienos socialinės globos gavėjų statistika 2015–2017 m.²⁸

Eil. Nr.	Organizacija	Metai			
		2015 faktas	2016 faktas	2017 faktas	2018 planas
1.	Telšių dienos centras	1	4	7	7
2.	Telšių centras „Viltis“	22	27	51	60
3.	Telšių rajono senelių globos namų struktūrinis padalinys Gedrimuose Dienos socialinės globos centras	8	8	10	6
4.	Iš viso:	31	39	68	73

Daugėjant neįgalių asmenų su psichikos ir proto negalia, didėja atokvėpio paslaugų, paslaugų asmens namuose ir trumpalaikės socialinės globos poreikis. Planuojama šias paslaugas pradėti teikti 2017 m. antrame pusmetyje, tam būtina „Vilties“ centrui pasirengti ir gauti licenciją.

Apgyvendinimas savarankiško gyvenimo namuose senyvo amžiaus ir darbingo amžiaus neįgaliems asmenims teikiamas Gedrimų savarankiško gyvenimo namuose. Per 2016 m. paslaugos suteiktos 47 asmenims (2015 m. – 42), iš jų: 4 darbingo amžiaus neįgaliems asmenims ir 43 pensinio amžiaus asmenims, 24 moterims ir 18 vyrų. Metų pabaigoje poreikis patenkintas.

Apibendrinimas:

– *savarankiško apgyvendinimo paslaugų poreikis didėja, ypač socialinės rizikos šeimoms, kuriose vieniši suaugę asmenys turi proto ar psichikos negalią;*

– *šiuo metu įkurti Laikini gyvenimo namai Telšių vaikų globos namų pastate nėra geriausias sprendimas, tačiau vertinant paslaugų efektyvumo kriterijų, tai jis yra pakankamas, nes sprendžiamos socialinės rizikos šeimų socialinės problemos;*

– *didėjant paslaugų poreikiui dalis šeimų su vaikais apgyvendinamos Telšių nakvynės namų pastate, būtina spręsti savarankiško apgyvendinimo paslaugų plėtros klausimą. Tuo tikslu siūloma įgyvendinti savarankiško gyvenimo namų steigimo projektą iš ES, tam pritaikant dalį pastato Lakštingalų g.*

Trumpalaikė ir ilgalaikė socialinė globa teikiama Telšių rajone esančiose Savivaldybės biudžetinėse įstaigose, taip pat paslaugos perkamos iš kitų subjektų. 2017 m. socialinės globos paslaugų asmenims su sunkia negalia tinklas buvo labiau išplėtotas: pasirašytos sutartys dėl ilgalaikės socialinės globos suteikimo ir lėšų kompensavimo Telšių rajono gyventojams su VŠĮ „Elijos vėjarožė“, Viliaus Gaigalaičio globos namais, VŠĮ globos namais „Gyvenimo viltis“, Senjorų socialinės globos namais, Labdaros ir paramos fondo Širvintų parapijos globos namais, VŠĮ Skuodo globos namais. Asmenims su sunkia negalia teikiamos dienos, trumpalaikės, ilgalaikės socialinės globos paslaugos ir kompensuojamos lėšos 29 įstaigose.

Siekiant užtikrinti socialinės globos paslaugų poreikį suaugusiems asmenims su proto / psichikos ar kompleksine negalia, socialinės globos paslaugos skiriamos valstybiniuose globos namuose, t.y. Dūseikių, Stonaičių, Jurdaičių, Adakavo, Macikų, Padvarių, Didvyžių, Ventos, Strėvininkų, Jasiuliškės, Lavėnų, Aknystos socialinės globos namuose. Nuo 2017 m. lapkričio mėnesio pradėtos teikti trumpalaikės socialinės globos paslaugos Dūseikių socialinės globos namuose. Šiuo metu šios būtinos paslaugos teikiamos 5 Telšių rajono gyventojams. Iš viso per 2017 m. paslaugos suteiktos 55 asmenims.

Trumpalaikės ir ilgalaikės socialinės globos gavėjų statistika ir finansavimo šaltiniai pateikiami lentelėje.

²⁸ Šaltinis: Socialinės paramos ir rūpybos skyrius.

Paslaugų gavėjų statistika 2016-2017 m.²⁹

Įstaiga	Senyvo amžiaus ir asmenys su fizine negalia				Asmenys su proto ir psichikos negalia
	Gavėjai	Iš jų su sunkia negalia	Gavėjai	Iš jų su sunkia negalia	
	2016		2017		2016
Telšių rajono senelių globos namai	73	28	76	30	x
Laukia eilėje	17	4	27	10	x
VSPSC, iš jų:	52	36	61	39	x
Laukia eilėje į Telšių senelių globos namus	4	-	4	-	x
Valstybiniuose ir kitų savivaldybių socialinės globos namuose	51	21	51	17	50
Laukia eilėje	2	-	1	-	x
Apgyvendinti kitų rajonų privačiose globos įstaigose	14	13	23	22	x

Apibendrinimas:

– būtina plėtoti socialinių paslaugų institucijoje infrastruktūrą, nes poreikis nepatenkinamas ir vertinama tendencija, jog dalis asmenų išvyksta paslaugų gauti į kitas savivaldybes, tuo pačiu kasmet vidutiniškai panaudojant apie 200,0 tūkst. Eur (Savivaldybės biudžeto ir asmens lėšos);

– Telšių rajono senelių globos namuose siekiama, jog vietų skaičius būtų sumažintas iki 45 tam, kad būtų galima įrengti poilsio zonas, užimtumo patalpas, būtų tikslinga šioje įstaigoje organizuoti ir dienos užimtumo paslaugas;

– paslaugų poreikis didėja ir dėl to tikslinga svarstyti dėl bendruomeninių namelių kūrimo atskirose seniūnijose, kuriuos aptarnautų pačios bendruomenės. Tai ne tik sumažintų savivaldybės finansinę naštą, bet ir skatintų bendruomenes pačioms spręsti savo bendruomenės gyventojų poreikius;

– tikimasi, jog Dūseikių socialinės globos namai išplėtos bendruomenines paslaugas ir pasiūlys įvairesnių paslaugų asmenims su proto ir psichikos negalia.

Socialinės rizikos asmenims organizuojamos ir teikiamos bendrosios bei specialiosios socialinės paslaugos. Telšių socialinių paslaugų centras teikia bendrąsias ir specialiąsias socialines paslaugas. Paslaugos teikiamos Telšių nakvynės namuose.

Asmeninės higienos ir priežiūros paslaugos teikiamos Telšių socialinių paslaugų centro dienos centruose ir Nakvynės namuose.

Maitinimo organizavimo paslauga teikiama Telšių vyskupijos „Caritas“ labdaros valgykloje. Maitinimo organizavimo paslaugai gauti 2017 m. pateikti 97 prašymai, paslauga paskirta 77 asmenims, nepaskirta 3 asmenims (neatliko visuomenei naudingų darbų). Nemokamą maitinimą asmenys gali gauti ir atvykę savarankiškai į labdaros valgyklą, nes „Caritas“ gauna paramos iš privačių rėmėjų ir turi galimybę tokiems asmenims suteikti vienkartinę pagalbą maisto produktais. Maitinimo organizavimo paslauga aktualiausia rizikos grupėje esantiems asmenims, tačiau kreipiasi ir pensinio amžiaus asmenys, kurių pajamos neviršija 2 VRP. Nemokamo maitinimo organizavimo paslauga teikiama tik Telšių miesto gyventojams, todėl planuojama 2018 m. organizuoti maitinimo paslaugas ir kaimiškose seniūnijose.

Apgyvendinimo paslaugos Telšių nakvynės namuose teikiamas krizės atvejais ar neturint nuolatinės gyvenamosios vietos. Laikiną pastogę vienu metu gali gauti iki 18 asmenų. Vienos

²⁹ Šaltinis: Socialinės paramos ir rūpybos skyrius.

nakties paslaugas vienu metu galima suteikti iki 3 asmenų. Laikino apnakvindinimo ir apgyvendinimo Telšių nakvynės namuose paslaugos 2017 m. buvo suteiktos 69 asmenims (5 moterims, 64 vyrams). Asmenų, kuriems suteiktos paslaugos Telšių nakvynės namuose, skaičius pavaizduotas lentelėje³⁰.

Socialinė paslauga	Rodikliai	Asmenų skaičius, kuriems buvo suteiktos paslaugos Telšių nakvynės namuose:			
		2014 m.	2015 m.	2016 m.	2017 m.
Laikino apnakvindinimo paslaugos		40	36	25	35
Apgyvendinimo nakvynės namuose paslaugos		6	32	36	34
Viso unikalių asmenų, kuriems buvo suteiktos socialinės paslaugos Telšių nakvynės namuose		40	42	49	69

Apibendrinimas:

Telšių rajono savivaldybės taryba 2016 m. rugpjūčio 25 d. sprendimu Nr. T1-294 patvirtino Socialinės rizikos asmenų 2016-2021 metų integracijos ir socialinės pagalbos programą, kurioje numatyta įgyvendinti eilę priemonių kuriant vientisą paslaugų sistemą šios socialinės grupės asmenims. Tai yra visiškai nauja praktika. Tačiau tam, kad būtų įgyvendintos programos priemonės būtina įgalinti NVO. Įvykdyta apklausa, gauta 1 paraiška, tačiau 2017 m. bendradarbiavimo sutartis nesudaryta ir aktyvi veikla nepradėta. Telšių rajono savivaldybės 2017 m. biudžete tam buvo skirti 10,0 tūkst. Eur nepanaudoti.

7. Socialinių darbuotojų ir socialinių darbuotojų padėjėjų skaičius savivaldybėje³¹

Eil. Nr.	Istaigos	Socialinių darbuotojų skaičius		Finansuojamų iš valstybės biudžeto tikslinės dotacijos
		Socialinių darbuotojų skaičius	Socialinių darbuotojų padėjėjų skaičius	
1.	Savivaldybės biudžetinėse socialinių paslaugų įstaigose	32,5	88	30,55
2.	Savivaldybės administracijoje (seniūnijose)	10	–	–
	Viso:	42,5	88	30,55

8. Ankstesnių metų socialinių paslaugų plano įgyvendinimo rezultatų trumpa apžvalga

Socialinių paslaugų 2017 m. plano projekto priemonių plane buvo išskirti 5 tikslai.

Nustatytas pirmas tikslas – plėtoti kompleksinių paslaugų teikimą šeimai ir vaikams, išskirti 3 uždaviniai, kuriems įgyvendinti nustatyta 10 priemonių. Neįgyvendinta kompleksinės pagalbos teikimo šeimai ir vaikams priemonė, kadangi nebuvo suderinta paraiška. Planuojama projektą pradėti įgyvendinti 2018 m. antrame ketvirtyje. Vykdamas dienos centrų veiklos plėtrą buvo paskelbtas dienos centrų veiklos projektų konkursas ir atrinktos 5 kaimo bendruomenės. Intensyvios krizių įveikimo su apgyvendinimo paslauga Telšių krizių centre suteiktos mažesniai nei planuota (15) paslaugų gavėjų skaičiui (11 asmenų per 2017 m.). Iš viso neįgyvendinta 1 priemonė, 2 priemonės įgyvendintos iš dalies ir 7 priemonės – įgyvendintos.

Antrame tikslu – užtikrinti socialinių paslaugų teikimą asmenims su proto ir psichikos negalia bei jų šeimos nariams – išskeltas 1 uždavinys ir 4 priemonės. 2 priemonės buvo įgyvendintos, 1 – ne,

³⁰ Šaltinis: Socialinės paramos ir rūpybos skyrius.

³¹ Šaltinis: Socialinės paramos ir rūpybos skyrius.

nebuvo parengtas priemonių planas dėl paslaugų asmenims su proto ir psichikos negalia infrastruktūros plėtros.

Trečiame tikslė – stiprinti socialinį darbą su socialinės rizikos suaugusiais asmenimis – iškelti 2 uždaviniai ir 4 priemonės. Įgyvendintos 2 priemonės, 1 – iš dalies įgyvendinta ir 1 nebuvo įgyvendinta. Nebuvo atliktas Telšių nakvynės namų remontas, padidintas vienos nakties paslaugų vietų skaičius iki 10 vietų.

Ketvirtame tikslė – užtikrinti socialinių paslaugų teikimą senyvo amžiaus asmenims ir asmenims su fizine negalia – iškelti 4 uždaviniai ir 10 priemonių. Visos priemonės buvo įgyvendintos, 4 jų – iš dalies. Į paslaugų namuose teikimą nebuvo įtraukta kaimo bendruomenė. Transporto paslaugas nepradėjo teikti NVO. Taip pat nebuvo organizuota socialinė parama mokant pagalbos pinigų. 2017 m. nebuvo įkurti privatūs senelių globos namai Telšių rajone.

Penktame tikslė - didinti socialinių paslaugų prieinamumą ir profesinius gebėjimus – iškelti 2 uždaviniai ir 2 priemonės. Įgyvendinta priemonė dėl socialinių projektų finansavimo, viso finansuoti 23 projektai. Nebuvo parengtas priemonių planas 2018-2021 metams dėl socialinių darbuotojų profesinių gebėjimų didinimo poreikio.

III. UŽDAVINIAI IR PRIEMONIŲ PLANAS

9. Prioritetinės socialinių paslaugų plėtros kryptys

Prioritetinės žmonių socialinės grupės:

- šeimos ir vaikai;
- asmenys su proto ir psichikos negalia;
- socialinės rizikos asmenys;
- asmenys su fizine negalia.
- senyvo amžiaus asmenys.

Prioritetinės paslaugų rūšys:

- bendrųjų socialinių paslaugų plėtra;
- dienos socialinės globos paslaugų plėtra;
- socialinių įgūdžių ugdymo ir palaikymo stiprinimas;
- trumpalaikės socialinės globos plėtra.

Prioritetinės paslaugų teikimo vietos:

- šeimoje;
- bendruomenėje;
- nestacionarių paslaugų įstaigoje (dienos centruose);
- bendruomeniniuose namuose;
- stacionarių paslaugų įstaigose (esamose struktūrose).

10. Priemonių planas 2017 metams

Priemonių planas parengtas pagal prioritėtines žmonių socialines grupes.

Uždaviniai	Priemonės	Lėšos, finansavimo šaltiniai, tūkst. Eur	Atsakingi vykdytojai	Laukiamas rezultatas
1. tikslas. Plėtoti kompleksinių paslaugų teikimą šeimai ir vaikams				
Vykdyti socialinių paslaugų infrastruktūros plėtrą bei užtikrinti pagalbos organizavimą šeimai ir vaikams	Organizuoti kompleksinės pagalbos teikimą šeimai ir vaikams	322,9 (ES 2018-2020 m.)	Socialinės paramos ir rūpybos skyrius, Telšių socialinių paslaugų centras, NVO	Įsteigti Bendruomeniniai šeimos namai Telšių socialinių paslaugų centro Telšių dienos centre. Įsteigta 1,5 darbuotojų etato (1 socialinio darbuotojo, 0,5 psichologo etato) projekto veikloms įgyvendinti. Įgalintos 2 NVO. Projekto metu suteiktos informavimo, šeimos įgūdžių ugdymo ir sociokultūrinės paslaugos, įvykdyti pozityvios tėvystės mokymai, suorganizuota psichosocialinė pagalba. 2017-2020 m. kompleksines paslaugas šeimai gautų 480 asmenų (2018-2020 m.).
	Vykdyti dienos centrų veiklos plėtrą	42,0 (SB); 40,0 (VB)	Socialinės paramos ir rūpybos skyrius, NVO, bendruomenės	Patvirtinta Dienos centrų veiklos finansavimo ir infrastruktūros plėtros programa 2018-2020 m. Paskelbtas dienos centrų veiklos projektų konkursas. Skiriama SB lėšų 6 dienos centrams. Naujai veiklą pradeda 2 dienos centrai. Gautas finansavimas 4 naujai įsteigtiems dienos centrams iš SADM. Veikiančiuose dienos centruose suteikta paslaugų iki 200 asmenų.
	Didinti psichologinės ir intensyvios krizių įveikimo pagalbos teikimą.	40,0 (SB, kitos lėšos)	Socialinės paramos ir rūpybos skyrius	Patvirtinta Psichologinių ir intensyvios krizių įveikimo pagalbos paslaugų teikimo tvarka. Įvykdytas paslaugų pirkimas. Paslaugos suteiktos iki 100 asmenų.
Stiprinti socialinį darbą su stebimomis ir socialinės rizikos šeimomis	Stiprinti administracinius veiksmus efektyvesniam darbui su socialinės rizikos ir stebimomis šeimomis		Socialinės paramos ir rūpybos skyrius, Vaiko teisių apsaugos skyrius, Švietimo skyrius, socialinių paslaugų teikėjai, seniūnijų darbuotojai	Įsteigti 2,5 atvejo vadybininko etatai Telšių socialinių paslaugų centre. Aplankytos šeimos, surašyti apsilankymo aktai. Rekomendacijos, pastabos ir pasiūlymai dėl tolimesnio paslaugų teikimo pateikti socialinių paslaugų teikėjui. Apsilankyta seniūnijų organizuojamuose posėdžiuose privalomai kartą metuose

				kiekvienoje seniūnijoje. Atlikta atvejų analizė komandose.
	Plėtoti socialinių įgūdžių ugdymo ir palaikymo paslaugų teikimą	181,2 (VB)	Socialinės paramos ir rūpybos skyrius, Telšių socialinių paslaugų centras	Suteiktos socialinių įgūdžių ugdymo ir palaikymo paslaugos stebimoms, socialinės rizikos šeimoms asmens namuose, dienos centruose. Numatomas paslaugų gavėjų šeimų skaičius – 190.
	Organizuoti ir teikti apgyvendinimo paslaugas socialinės rizikos šeimoms savarankiško gyvenimo namuose	28,80 (ES)	Socialinės paramos ir rūpybos skyrius, Telšių socialinių paslaugų centras	Perduota Laikinių šeimoms namų funkcija vykdyti Telšių socialinių paslaugų centrui, perkeliant 3 darbuotojų etatus iš TVGN. Parengta ir pateikta paraiška gauti ES lėšų laikinų šeimoms namų funkcijai vykdyti. Įgyvendintas Socialinių priežiūros paslaugų, teikiant kompleksinę pagalbą besilaukiančioms moterims ir motinoms, vienoms auginančioms vaiką/vaikus iki 3 metų amžiaus, projektas.
	Plėtoti bendrųjų socialinių paslaugų teikimą dienos centruose	SB	Socialinės paramos ir rūpybos skyrius, Telšių socialinių paslaugų centras, bendruomenės, NVO	Suteikta bendrųjų socialinių paslaugų 415 asmenų, iš jų: sociokultūrinių paslaugų – 315 gavėjų; asmens higienos ir priežiūros paslaugų – 100.
Įgyvendinti tėvų globos netekusių vaikų socialinės globos bendruomenėje priemonės	Organizuoti Globos centro veiklą	156,03 (ES, 2018-2020 m.); 19,00 (SB);	Socialinės paramos ir rūpybos skyrius, Telšių socialinių paslaugų centras	Įkurtas Globos centras Telšių socialinių paslaugų centro struktūroje, įsteigti 3 darbuotojų etatai. Pateikta paraiška gauti ES lėšų globos centro veiklai vykdyti. Nupirktos / suorganizuotos GIMK paslaugos: parengta 10 globėjų (rūpintojų) šeimų ir 1 įtėvių šeima, įvaikinti 2 vaikai.
	Organizuoti ir stiprinti globą (rūpybą) be tėvų globos (rūpybos) likusiems vaikams globėjų šeimose	21,70 (ES)	Socialinės paramos ir rūpybos skyrius, Globos centras	Pateikta paraiška bandomosios budinčių globotojų veiklos užtikrinimo paslaugų pirkime ir įgyvendintas projektas.
		151,39 (VB) 171,00 (SB)		Organizuojama 3 ir daugiau vaikų globa 13 šeimų, kuriose globojami 44 vaikai.
		11,40 (SB)		Mokami pagalbos pinigai 20 šeimoms už globojamus vaikus, kuriems sueina 18 metų ir jie mokosi bendrojo lavinimo mokykloje.
		16,80 (VB) 22,40 (SB)		Parengta ir patvirtinta Šeimynų finansavimo tvarka. Įsteigtos 2 šeimynos.
		12,77 (VB) 47,00 (SB)		Finansuojama 6 vaikų institucinė globa bendruomeniniuose namuose (NVO).

	Skatinti laikinojo apgyvendinimo ar laikinąją globą (rūpybą) tėvų globos netekusiems vaikams budinčių globėjų, budinčių globotojų šeimose		Socialinės paramos ir rūpybos skyrius, Globos centras	Finansuojama budinčių globėjų, budinčių globotojų veikla. (2 budintys globėjai (globotojai), globojami 6 vaikai.
	Skatinti socialinę globą bendruomeniniuose globos namuose	53,57 (SB); 14,59 (VB)	Socialinės paramos ir rūpybos skyrius, Globos centras	Įkurti NVO bendruomeniniai globos namai, kuriuose globojami 6-8 vaikai.
	Organizuoti tėvų globos netekusių vaikų socialinę globą bendruomeniniuose globos namuose	220,40 (ES, 2018-2020 m.);	Socialinės paramos ir rūpybos skyrius, Telšių vaikų globos namai	Pradėtas įgyvendinti ES projektas „Bendruomeninių vaikų globos namų tinklo plėtra“; pastatytas / nupirtas 1 namas (8 vaikai); 1 butas (6 vaikai).
2. tikslas. Užtikrinti socialinių paslaugų teikimą asmenims su proto ir psichikos negalia bei jų šeimos nariams				
Plėtoti socialines paslaugas asmenims su proto ir psichikos negalia bei jų šeimos nariams	Organizuoti socialines paslaugas mokyklinio amžiaus vaikams su negalia jų mokymosi atostogų laike	(SB), (VB), asmens lėšos	Socialinės paramos ir rūpybos skyrius, Telšių centras „Viltis“, Naujamiesčio mokykla	Numatomas paslaugų gavėjų skaičius 10 vaikų su negalia.
	Organizuoti trumpalaikę socialinę globą institucijoje		Socialinės paramos ir rūpybos skyrius, Telšių centras „Viltis“, Globos centras	Teikiama trumpalaikė socialinė globa institucijoje iki 5 parų per savaitę 13 asmenų. Gauta licencija dienos socialinei globai vaikams su negalia teikti. Paslaugų gavėjų skaičius – 10.
	Organizuoti atokvėpio paslaugas institucijoje			
	Vykdyti būsto ir aplinkos pritaikymo programą vaikams su sunkia negalia	SB, VB	Socialinės paramos ir rūpybos skyrius, Statybos ir urbanistikos skyrius	Pritaikytas 1 būstas.
	Parengti priemonių planą dėl paslaugų asmenims su proto ir psichikos negalia infrastruktūros plėtros	–	Socialinės paramos ir rūpybos skyrius, Strateginio planavimo ir investicijų skyrius, Statybos ir urbanistikos skyrius, Telšių centras „Viltis“	Parengtas priemonių planas.
3 tikslas. Stiprinti socialinį darbą su socialinės rizikos suaugusiaisiais asmenimis				
Įgyvendinti Socialinės rizikos asmenų 2016-2021 metų integracijos ir socialinės pagalbos programos priemonių planą	Vykdyti socialinės rizikos asmenų apskaitą ir informacinę / prevencinę veiklą bei organizuoti paslaugų teikimą	SB, kitos lėšos	Socialinės paramos ir rūpybos skyrius, Telšių socialinių paslaugų centras, NVO	Vedama socialinės rizikos asmenų apskaita, sudaromi individualūs darbo planai su kiekvienu į socialinės rizikos asmenų apskaitą įtrauktu asmeniu. Piniginė socialinė parama socialinės rizikos asmenims skiriama derinant piniginę ir nepiniginę formas. Parengti ir išdalinti bukletai/ lankstinukai. Pagal galimybes taikytos kitos socialinės reklamos priemonės priklausomybės ligų prevencijai įgyvendinti.

	Užtikrinti būtiniausių socialinių paslaugų teikimą socialinės rizikos asmenims, gyvenantiems Telšių mieste bei kaimiškose vietovėse	10,0 (SB); asmens lėšos, kitos lėšos	Telšių socialinių paslaugų centras, Telšių vyskupijos Carito labdaros valgykla, kaimo bendruomenės, NVO	Pradėtos teikti dienos užimtumo, maitinimo organizavimo paslaugos bendruomenės centruose, asmeninės higienos paslaugos (maudymosi, skalbimo) – bendruomenių centruose, viešosiose pirtyse, paslaugų įstaigose. Suteikta laikino apnavindinimo paslaugų 30 asmenų, apgyvendinimo nakvynės namuose – 35, nemokamo maitinimo Caritas valgykloje – 50 asmenų, asmeninės higienos paslaugų –10.
	Gerinti paslaugų teikimą Telšių nakvynės namuose	37,5 (SB)	Socialinės paramos ir rūpybos skyrius, Telšių socialinių paslaugų centro Nakvynės namai, Statybos ir urbanistikos skyrius	Atliktas Telšių nakvynės namų remontas, padidintas vienos nakties paslaugų vietų skaičius iki 10 vietų.
	Plėtoti socialinių paslaugų tinklą	268,0 (ES) 42,29 (SB)	Strateginio planavimo ir investicijų skyrius, Socialinės paramos ir rūpybos skyrius	Atlikti projekto „Savarankiško gyvenimo namų steigimas Telšių mieste“ įgyvendinimo parengiamieji darbai ir pradėtas įgyvendinti projektas
4 tikslas. Užtikrinti socialinių paslaugų teikimą senyvo amžiaus asmenims ir asmenims su fizine negalia				
Plėtoti socialines paslaugas senyvo amžiaus ir neįgaliems asmenims	Plėtoti bendrųjų socialinių paslaugų ir pagalbos į namus paslaugų teikimą Telšių miesto ir kaimiškų seniūnijų bei nuošalesnių vietovių gyventojams, į paslaugų teikimą įtraukiant kaimo bendruomenes	SB, asmens lėšos, kitos lėšos	Socialinės paramos ir rūpybos skyrius, Telšių socialinių paslaugų centras, kaimo bendruomenės, NVO	Numatomas paslaugų gavėjų skaičius 585, iš jų: pagalbos į namus – 200, sociokultūrinių – 105, asmeninės higienos –30, transporto organizavimo paslaugų – 250 asmenų. Į paslaugų į namus teikimą įtraukta 1 kaimo bendruomenė. Į transporto paslaugų teikimą įtraukta 1 NVO.
	Teikti apgyvendinimo paslaugas savarankiško gyvenimo namuose ir ieškoti infrastruktūros plėtros galimybių	SB, asmens lėšos, kitos lėšos	Socialinės paramos ir rūpybos skyrius, Telšių socialinių paslaugų centras, Telšių rajono senelių globos namai	Suteiktos socialinės paslaugos Telšių rajono senelių globos namų struktūriniame padalinyje Gedrimų savarankiško gyvenimo namuose 35 asmenims.
	Organizuoti kompleksinę/ integralią dienos socialinę globą asmens namuose	ES, SB, SB (VB), asmens įmokos, kitos lėšos	Socialinės paramos ir rūpybos skyrius, Telšių socialinių paslaugų centras, kiti galimi teikėjai	Numatomas paslaugų gavėjų skaičius 115, iš jų: dienos socialinės globos asmens namuose ~ 80; integralios pagalbos ~ 35.
	Plėtoti dienos, trumpalaikės socialinės globos ir „atokvėpio“ paslaugas institucijoje	SB, SB (VB), asmens įmokos, kitos lėšos	Socialinės paramos ir rūpybos skyrius, Telšių socialinių paslaugų centras, Telšių rajono senelių globos namai, Telšių centras „Viltis“, VPSPC	Dienos socialinės globos institucijoje gavėjų skaičius – 64, VPSPC – 15, Telšių rajono senelių globos namuose – 5.
	Didinti dienos socialinės globos paslaugų suteikimo asmens namuose	SB, VB, asmens įmokos, kitos lėšos	Socialinės paramos ir rūpybos skyrius, Telšių socialinių paslaugų	Dienos socialinės globos asmens namuose gavėjų skaičius – 81, iš jų su sunkia negalia -

	daugiau kaip 40 val. per savaitę (7 dienas per savaitę) galimybes		centras	55
	Organizuoti ilgalaikės/ trumpalaikės socialinės globos teikimą ir vykdyti alternatyvių teikėjų paiešką	SB, SB (VB), asmens įmokos, kitos lėšos	Socialinės paramos ir rūpybos skyrius, seniūnijos, nevyriausybines organizacijos, privatūs teikėjai ir kiti subjektai	Telšių rajono senelių globos namuose – 65; perkamos paslaugos – 45. Surasti 3 alternatyvūs paslaugų teikėjai. Suteikta konsultacinė pagalba pradedant Teisės aktų parengimas pagalbos pinigų mokėjimui.
	Organizuoti socialinės reabilitacijos paslaugų neįgaliesiems bendruomenėje teikimą	59,6 (SB(VB)), 11,7 (SB)	Socialinės paramos ir rūpybos skyrius, NVO	Finansavimas skirtas nevyriausybinių organizacijų 7 projektams įgyvendinti. Paslaugas gaus 359 neįgalūs asmenys.
Pritaikyti gyvenamąją ir viešąją aplinką asmenims su fizine negalia	Vykdyti būsto ir aplinkos pritaikymo neįgaliesiems programą	43,73 (SB (VB)); 28,03 (SB)	Socialinės paramos ir rūpybos skyrius, Statybos ir urbanistikos skyrius	Pritaikyti 6 būstai.
	Pritaikyti 1 viešosios paskirties objektą.	10,0 (SB)	Socialinės paramos ir rūpybos skyrius, Statybos ir urbanistikos skyrius	Pritaikytas 1 viešosios paskirties objektas.
Didinti neįgalių asmenų darbinį užimtumą	Remti neįgalių asmenų įdarbinimo programą	31,0 (SB)	Socialinės paramos ir rūpybos skyrius, neįgaliųjų darbinio užimtumo paslaugas teikianti organizacija	Skirti asignavimai programai įgyvendinti, įvykdyta projektų atranka, finansuoti atrinkti projektai, įdarbinti 25 neįgalūs asmenys.
Stiprinti privačias iniciatyvas plėtojant socialines paslaugas	Suteikti informacinę ir metodinę pagalbą kuriant socialinių paslaugų įstaigas	Privačios lėšos	Socialinės paramos ir rūpybos skyrius, kiti paslaugų teikėjai	Suteikta metodinė pagalba. Įkurtos 2 socialines paslaugas teikiančios įstaigos, sudarytos paslaugų teikimo sutartys, suteikta paslaugų 30 asmenų.
5 tikslas. Didinti socialinių paslaugų prieinamumą ir profesinius gebėjimus				
Užtikrinti NVO dalyvavimą socialinių paslaugų teikime	Finansuoti socialinius projektus	30,0 (SB)	Socialinės paramos ir rūpybos skyrius, NVO	Skirtas finansavimas ne mažiau kaip 12 NVO socialinių projektų veikloms įgyvendinti.
Didinti darbuotojų profesinius gebėjimus	Išanalizuoti profesinių gebėjimų didinimo poreikį ir parengti priemonių planą	–	Socialinės paramos ir rūpybos skyrius, socialines paslaugas teikiančios įstaigos, seniūnijos	Parengtas priemonių planas 2018-2021 metams.

11. Regioninių socialinių paslaugų poreikis 2018 metais

Eil. Nr.	Socialinių paslaugų rūšys pagal žmonių socialines grupes	Socialinės globos įstaiga	Mastas (vietų sk.)
1.	Ilgalaikė socialinė globa, iš jų:		6
1.1.	Asmenims su psichine ir proto negalia	Valstybiniai socialiniai globos namai	2
1.2.	Be tėvų globos likusiems vaikams su kompleksine negalia	Valstybiniai socialinės globos namai	1
1.3.	Senyvo amžiaus asmenys ir asmenys su fizine negalia	Privatūs socialinės globos namai	3
2.	Trumpalaikė socialinė globa, iš jų:		5
2.1.	Suaugusiems asmenims	Valstybiniai socialinės globos namai	5
3.	Kitos socialinės paslaugos, iš jų:		2
3.1.	Gydymas nuo priklausomybės psichoaktyviomis medžiagomis	Psichosocialinės reabilitacijos centras (NVO)	2
4.	Iš viso		13

IV. FINANSAVIMO PLANAS

12. Socialinių paslaugų finansavimo šaltiniai ³²

Nr.	Socialinių paslaugų finansavimo šaltiniai	Pagal faktines išlaidas 2017 m.	Pagal planines išlaidas		
			2018 m.	2019 m.	2020 m.
1.	Savivaldybės biudžeto išlaidos socialinėms paslaugoms, tūkst. Eur	1770,4	2200,6	2884,3	2923,0
1.1.	palyginti su bendru savivaldybės biudžetu, proc.	4,3	5,7	7,34	7,44
2.	LR valstybės biudžeto specialiosios tikslinės dotacijos, tūkst. Eur, iš jų:	941,9	963,6	1244,2	1290,9
2.1.	socialinės rizikos šeimų socialinei priežiūrai organizuoti, tūkst. Eur	191,0	252,5	269,4	296,4
2.2.	asmenų su sunkia negalia socialinei globai organizuoti, tūkst. Eur	453,5	413,7	670,0	690,0
2.3.	vaikų globos (rūpybos) išmokoms, tūkst. Eur	297,4	297,4	304,84	304,54
3.	Valstybės biudžetas (kita tikslinė dotacija), tūkst. Eur	169,1	172,1	–	–
4.	Bendrosios dotacijos kompensacija VB(BDK), tūkst. Eur	74,3	66,9	41,7	41,7
5.	ES struktūrinių fondų lėšos, tūkst. Eur	174,3	121,9	–	–
6.	Asmenų mokėjimai už socialines paslaugas, tūkst. Eur	290,2	294,7	322,8	348,4
7.	Kitos lėšos, tūkst. Eur	2,9	10,2	1,4	1,4
8.	Iš viso tūkst. Eur	3423,1	3830	4494,4	4605,4

12.1. Socialinių paslaugų finansavimo šaltinių įvertinimas ³²

Metai	Biudžeto dalis socialinėms paslaugoms, proc.	Didėjimas (+)/ mažėjimas (-), lyginant su praėjusiais metais, proc.	Asignavimai, tūkst. Eur	Didėjimas (+)/ mažėjimas (-), lyginant su praėjusiais metais, tūkst. Eur
2016 m. planas	4,3	+ 0,28	1754,2	+ 481,0
2016 m. faktas	4,5	+ 0,8	1789,9	+ 408,5
2017 m. planas	5,0	+ 0,7	1963,7	+ 209,5
2017 m. faktas	4,3	- 0,2	1770,4	+ 19,5
2018 m. planas	5,7	+ 0,7	2200,6	+ 236,3
3 m. vid. faktas (2016-2017 m.)	4,4	+ 0,50	–	+ 270,96

³² Šaltinis: Telšių rajono savivaldybės Socialinės paramos įgyvendinimo programos tikslų, uždavinių, priemonių ir išlaidų suvestinė.

13. Socialinių paslaugų finansavimo iš Savivaldybės biudžeto būdai³³

Socialinės paslaugos iš savivaldybės biudžeto finansuojamos:

- tiesioginio finansavimo būdu;
- finansuojant programas;
- perkant paslaugas;
- remiant NVO projektus.

Eil. Nr.	Finansavimo būdai	Lėšos (tūkst. Eur)		Lėšos (proc.)	
		2017 m. faktas	2018 m. planas	2017 m. faktas	2018 m. planas
1.	Socialinių paslaugų pirkimas ³⁴	0	42,0	0	1,91
2.	Tiesioginis socialinių paslaugų įstaigų finansavimas iš jo:	1518,4	1817	85,77	82,57
2.1.	savivaldybės pavaldumo įstaigoms	1369,6	1663,0	77,37	75,57
2.2.	įstaigoms pagal lėšų kompensavimo sutartis	146,1	150,0	8,48	6,82
2.3.	nevyriausybinių organizacijų įstaigoms pagal lėšų kompensavimo sutartis ³⁵	2,7	4,0	0,23	0,19
3.	Savivaldybės biudžeto lėšos, skirtos nevyriausybiniams ir kitoms organizacijoms socialiniams projektams finansuoti	40,2	42,0	2,27	1,91
4.	Socialinių paslaugų programų finansavimas	211,8	299,6	11,97	13,62
5.	Iš viso:	1770,4	2200,6	100	100

14. Lėšos, reikalingos žmogiškųjų išteklių plėtrai

Vadovaujantis Socialinių paslaugų srities darbuotojų profesinės kompetencijos tobulinimo tvarkos aprašo, patvirtinto socialinės apsaugos ir darbo ministro 2015 m. vasario 13 d. Nr. A1-75, „Dėl socialinės apsaugos ir darbo ministro 2006 m. balandžio 5 d. įsakymo Nr. A1-92 „Dėl socialinių darbuotojų ir socialinių darbuotojų padėjėjų kvalifikacinių reikalavimų, socialinių darbuotojų ir socialinių darbuotojų padėjėjų profesinės kvalifikacijos kėlimo tvarkos bei socialinių darbuotojų atestacijos tvarkos aprašų patvirtinimo“ pakeitimo“, 6 punktu socialiniai darbuotojai privalo periodiškai tobulinti savo profesinę kompetenciją ne mažiau kaip 16 akademiųjų valandų per kalendorinius metus.

Biudžetinių socialinių paslaugų įstaigų darbuotojai turi galimybių tobulinti savo kompetencijas iš savivaldybės biudžeto lėšų, skirtų įstaigų veiklai užtikrinti, ir specialiųjų tikslinių dotacijų. Tuo tarpu seniūnijos dirbantys socialinio darbo organizatoriai (socialiniai darbuotojai) tokių galimybių neturi ir privalomai kompetencijas didina iš nuosavų lėšų. Todėl, siekiant užtikrinti socialinių darbuotojų kompetencijų kėlimą, numatoma 2018 m. Išanalizuoti profesinių gebėjimų didinimo poreikį ir parengti priemonių planą

Telšių socialinių paslaugų centras informavo, kad iš valstybės biudžeto tikslinių dotacijų lėšų skirti 4,7 tūkst. Eur, o iš įstaigos asignavimų – 1,0 tūkst. Eur darbuotojų kvalifikacijai kelti. Telšių vaikų globos namai planuoja šioms reikmėms išleisti 2,5 tūkst. Eur. Telšių centras „Viltis“ kvalifikacijai kelti 2018 m. numatė 0,7 tūkst. Eur iš įstaigos asignavimų ir 0,2 tūkst. Eur iš valstybės biudžeto tikslinės dotacijos savivaldybių biudžetams lėšų. Planuojami mokymai 33 Telšių centro „Viltis“ darbuotojams. Telšių rajono senelių globos namai planuoja skirti 0,5 tūkst. Eur iš įstaigos asignavimų ir 1,0 tūkst. Eur iš valstybės biudžeto tikslinių dotacijų lėšų.

³³ Šaltinis: Telšių rajono savivaldybės Socialinės paramos įgyvendinimo programos tikslų, uždavinių, priemonių ir išlaidų suvestinė.

³⁴ Psichologinės ir krizių įveikimo pagalbos priemonių rėmimas.

³⁵ Socialiai remtinų asmenų nemokamo maitinimo užtikrinimas.

15. Savivaldybės finansinių galimybių palyginimas su numatytu priemonių finansavimu

Socialinių paslaugų planas rengiamas ir numatomos įgyvendinti priemonės atsižvelgiant į Savivaldybės finansines galimybes. Senstant gyventojams ir daugėjant išlaikytinių, Savivaldybė nėra pajėgi išplėtoti socialinių paslaugų infrastruktūros taip, kad būtų patenkinti visų socialinių grupių poreikiai.

15.1. Savivaldybės organizuojamų socialinių paslaugų įvertinimas

Savivaldybėje socialinės paslaugos organizuojamos visoms asmenų grupėms. Tačiau paslaugų poreikis nėra pilnai patenkinamas.

Paslaugų poreikio tenkinimo vertinimas pagal prioritetinės žmonių socialines grupes:

šeimoms ir vaikams – tenkinamas iš dalies:

- neteikiamos bendruomeninės paslaugos be tėvų globos likusiems vaikams;
- nėra kompleksinės pagalbos šeimai sistemos;
- finansiniai instrumentai neskatina globėjų atsiradimo;

asmenims su proto ir psichikos negalia – tenkinamas iš dalies;

– užtikrinta dienos socialinė globa asmenims su proto negalia;

– neteikiamos trumpalaikės socialinės globos paslaugos rajone, todėl jos perkamos kitose savivaldybėse;

– nepakanka paslaugų psichikos negalią turintiems asmenims;

– nevystomos bendruomeninės paslaugos;

socialinės rizikos asmenims – tenkinamas iš dalies:

– užtikrintos laikino apgyvendinimo paslaugos;

– iš dalies teikiamos maitinimo ir higienos paslaugos;

– nėra kompleksinės socialinių paslaugų sistemos asmenims po psichosocialinės reabilitacijos;

– nėra vystomos trumpalaikės/ ilgalaikės socialinės globos paslaugos šiai asmenų grupei;

– nevystomos bendruomeninės paslaugos;

asmenys su fizine negalia – paslaugų poreikis tenkinamas:

– užtikrinamos paslaugos į namus; atokvėpio paslaugos institucijoje, dienos socialinė globa institucijoje;

senyvo amžiaus asmenys socialinių paslaugų poreikis tenkinamas:

– užtikrinamos paslaugos į namus;

– atokvėpio paslaugos ir dienos socialinė globa institucijoje;

– trumpalaikė/ ilgalaikė socialinė globa tenkinama iš dalies, nes sparčiai didėja šių paslaugų poreikis.

Paslaugų poreikio tenkinimo vertinimas pagal prioritetines paslaugų rūšis:

– bendrųjų socialinių paslaugų teikimas – tenkinamas iš dalies; nepakanka paslaugų kaimiškose seniūnijose;

– dienos socialinės globos paslaugų teikimas – tenkinamas paslaugų poreikis

asmens namuose, dienos centruose;

– socialinių įgūdžių ugdymas ir palaikymas – tenkinamas socialinės rizikos šeimose;

netenkinamas socialinės rizikos asmenims;

– trumpalaikės socialinės globos teikimas – tenkinamas senyvo amžiaus ir fizinę

negalią turintiems asmenims; netenkinamas proto ir psichikos negalią turintiems asmenims.

Paslaugų poreikio tenkinimo vertinimas pagal prioritetinės paslaugų teikimo vietas:

– šeimoje – tenkinamas iš dalies;

– bendruomenėje – tenkinamas iš dalies;

– nestacionarių paslaugų įstaigoje (dienos centruose) – tenkinamas;

- stacionarių paslaugų įstaigose (esamose struktūrose) – tenkinamas iš dalies.

V. PLĖTROS VIZIJA IR PROGNOZĖ

16. Socialinių paslaugų plėtros vizija

Įvertinant faktinę situaciją ir socialinių paslaugų poreikio tenkinimą, numatoma 3 metų socialinių paslaugų plėtros vizija pagal atskiras socialines grupes:

Šeimoms ir vaikams:

- kurti kompleksinių paslaugų sistemą šeimai ir vaikams;
- palaipsniui pereiti nuo institucinės globos prie šeimoje ir bendruomenėje teikiamų paslaugų šeimai ir vaikui;
- stiprinti globėjų (rūpintojų) paiešką ir užtikrinti socialinės globos šeimoje finansavimą;
- stiprinti tarpsektorinį bendradarbiavimą, nevyriausybinių sektoriaus, bendruomenės įsitraukimą į šeimos stiprinimą.

Suaugusiems asmenims su negalia ir jų šeimoms:

- plėtoti socialines paslaugas asmenims su proto ir psichikos negalia šeimoje ir bendruomenėje pereinant nuo institucinės globos prie šeimoje ir bendruomenėje teikiamų paslaugų;
- stiprinti socialinių paslaugų teikimą asmenims su fizine negalia bendruomenėje įtraukiant į paslaugų teikimą bendruomenės narius;
- skatinti privataus ir nevyriausybinių sektoriaus įsitraukimą į paslaugų teikimą.

Senyvo amžiaus asmenims ir jų šeimos:

- skatinti senyvo amžiaus asmenis dalyvauti dienos centrų veikloje, sudarant galimybes jų šeimos nariams aktyviau dalyvauti darbinėje rinkoje;
- skatinti privačią iniciatyvą steigti privačius senelių globos namus;
- skatinti paslaugų teikimą bendruomenėse, stiprinant bendruomeniškumą, nevyriausybinių sektoriaus įsitraukimą.

Socialinės rizikos suaugusiems asmenims:

- kurti kompleksinių socialinių paslaugų sistemą, orientuotą į asmens įgalinimą pačiam spręsti savo problemas, skatinant integraciją į darbo rinką, integraciją į visuomenę;
- stiprinti pagalbos teikimą socialinės rizikos asmenų aplinkoje gyvenantiems asmenims, šeimos nariams;
- stiprinti tarpsektorinį bendradarbiavimą, nevyriausybinių sektoriaus ir bendruomenės įsitraukimą.

17. Prognozuojamos socialinės paslaugos

Per 3 metus planuojama plėsti:

Šeimoms ir vaikams:

- bendruomenines paslaugas tėvų netekusiems vaikams;
- psichologinės pagalbos ir smurto prevencijos sistemą;
- socialinių įgūdžių ugdymą savarankiško gyvenimo namuose;
- kompleksines paslaugas šeimai;
- paramos globėjams sistemą;
- dienos centrų veiklą;
- savarankiško gyvenimo namų infrastruktūrą.

Asmenims su proto ir psichikos negalia:

- socialinės globos ir atokvėpio paslaugas asmens namuose, atokvėpio ir trumpalaikės socialinės globos paslaugas institucijoje;
- grupinių gyvenimo namų veiklą.

Socialinės rizikos asmenims:

- bendrųjų socialinių paslaugų teikimą bendruomenėje.

Senyvo amžiaus ir neįgaliems asmenims:

– grupinius gyvenimo namų veiklą bendruomenės ar NVO iniciatyva kaimiškose seniūnijose.

18. Savivaldybės biudžeto lėšų, skirtų socialinėms paslaugoms teikti, augimo perspektyva ir numatomas pokytis

Metai	Biudžeto dalis socialinėms paslaugoms, proc.	Didėjimas (+)/ mažėjimas (-), lyginant su praėjusiais metais, proc.	Asignavimai, tūkst. Eur	Didėjimas (+)/ mažėjimas (-), lyginant su praėjusiais metais, tūkst. Eur
2017 m.	5,0	+ 0,28	1770,4	+ 46,9
2018 m.	5,7	+ 0,7	2200,6	+ 430,2
2019 m.	7,34	+ 1,64	2884,3	+ 683,7
2020 m.	7,44	+ 0,10	2923,0	+38,7
2017-2010 m. pokytis	–	+2,16	–	+1105,7

19. Siūlomos plėsti regioninės socialinės paslaugos, jų rūšys ir prognozuojamas mastas

Socialinių paslaugų rūšys (nurodomos pagal žmonių socialines grupes)	Mastas (vietų skaičius)
Apsaugotas socialinis būstas asmenims su proto ir psichikos negalia	2
Grupinio gyvenimo namai asmenims su proto ir psichikos negalia	3
Trumpalaikės socialinės globos / atokvėpio paslaugos senyvo amžiaus / neįgaliems asmenims	5
Ilgalaikės socialinės globos paslaugos senyvo amžiaus / neįgaliems asmenims	3
Psichosocialinės pagalbos paslaugos psichosocialinės pagalbos centruose socialinės rizikos asmenims	2

VI. PLANO ĮGYVENDINIMO PRIEŽIŪRA**20. Socialinių paslaugų plano įgyvendinimo priežiūros vykdytojai**

Socialinių paslaugų plano įgyvendinimo priežiūrą vykdo Savivaldybės administracijos direktorius, Socialinės paramos ir rūpybos skyriaus vedėjas.

21. Socialinių paslaugų plano įgyvendinimo priežiūros etapai ir įvertinimo rezultatai

Socialinių paslaugų planas vertinamas du kartus per kalendorinius metus.

23. Pasiektų rezultatų, tikslų ir uždavinių analizė, numatytų vykdyti priemonių efektyvumas

Pasiektų rezultatų, tikslų ir uždavinių analizė atliekama rengiant ateinančių metų Socialinių paslaugų planą. Teikiamų paslaugų efektyvumas vertinamas pagal socialinių paslaugų efektyvumo vertinimo kriterijus, patvirtintus Socialinės apsaugos ir darbo ministro 2007 m. balandžio 12 d. įsakymu Nr. A1-104 „Dėl Socialinių paslaugų plano formos ir Socialinių paslaugų efektyvumo vertinimo kriterijų patvirtinimo“.

DETALŪS METADUOMENYS

Dokumento sudarytojas (-ai)	Telšių rajono savivaldybės taryba 188657897, Teisės aktų informacinė sistema
Dokumento pavadinimas (antraštė)	Dėl Telšių rajono savivaldybės 2018 m. socialinių paslaugų plano patvirtinimo
Dokumento registracijos data ir numeris	2018-05-31 Nr. T1-184
Dokumento specifikacijos identifikavimo žymuo	ADOC-V1.0
Parašo paskirtis	Pasirašymas
Parašą sukūrusio asmens vardas, pavardė ir pareigos	Petras Kuizinas
Sertifikatas išduotas	PETRAS KUIZINAS
Parašo sukūrimo data ir laikas	2018-06-04 08:43:12
Parašo formatas	XAdES-X-L
Laiko žyme nurodytas laikas	2018-06-04 08:43:31
Informacija apie sertifikavimo paslaugų teikėją	VI Registru Centras RCSC (IssuingCA-A), VI Registru Centras - I.k. 124110246 LT
Sertifikato galiojimo laikas	2017-03-09 - 2019-03-09
Informacija apie būdus, naudotus metaduomenų vientisumui užtikrinti	-
Pagrindinio dokumento priedų skaičius	-
Pagrindinio dokumento priedamų dokumentų skaičius	-
Programinės įrangos, kuria naudojantis sudarytas elektroninis dokumentas, pavadinimas	eSeimas. Teisės aktų informacinė sistema (TAIS), versija 1.2.46
Informacija apie elektroninio dokumento ir elektroninio (-ių) parašo (-ų) tikrinimą (tikrinimo data)	Metadata entry "Index of the case (volume) the document is assigned to" must be specified Visi dokumente esantys elektroniniai parašai galioja (2018-06-06)
Paieškos nuoroda	https://www.e-tar.lt/portal/legalAct.html?documentId=7a92ed00659211e8b7d2b2d2ca774092
Papildomi metaduomenys	Nuorašą suformavo 2018-06-06 01:27:15 TAIS