

## VIEŠOSIOS ĮSTAIGOS ŠAUKĖNŲ AMBULATORIJOS 2018 METŲ VEIKLOS ATASKAITA

2019 m. kovo 19 d.  
Šaukėnai

### 1. BENDRA INFORMACIJA APIE ĮSTAIGĄ

Įstaigos adresas Mokyklos g. 4, Šaukėnų mstl., Kelmės rajonas.

Telefono Nr. (8 427) 55203, (8 427) 55471.

El. pašto adresas: [saukenuamb@gmail.com](mailto:saukenuamb@gmail.com).

Interneto svetainė: [www.saukenuambulatorija.lt](http://www.saukenuambulatorija.lt)

Įstaigos direktorė - Dalė Leliukienė, išsilavinimas aukštasis universitetinis.

Viešoji įstaiga Šaukėnų ambulatorija (toliau Ambulatorija) – Lietuvos nacionalinės sveikatos sistemai priklausantis pelno nesiekiantis viešasis juridinis asmuo, kurio teisinė forma – viešoji įstaiga, turinti ūkinį, finansinį, organizacinį ir teisinį savarankiškumą, savo antspaudą, sąskaitą banke.

Ambulatorija veikia vadovaudamasi Lietuvos Respublikos Civiliniu kodeksu, Viešųjų įstaigų įstatymu, Sveikatos priežiūros įstaigų, sveikatos sistemos įstatymais ir kitais teisės aktais, reglamentuojančiais sveikatos priežiūros įstaigų veiklą, Kelmės rajono savivaldybės tarybos patvirtintais įstatais.

Ambulatorijos steigėjas – Kelmės rajono savivaldybės taryba. Juridinių asmenų registre įregistruota 2001 m. liepos 02 d.

Įstaigos restruktūrizavimas, veiklos nutraukimas artimiausiu metu nenumatomas. Vadovaujantis Kelmės rajono savivaldybės tarybos 2001 m. birželio 22 d. sprendimu Nr. 343 „Dėl atstovų delegavimo į viešosios įstaigos Šaukėnų ambulatorijos stebėtojų tarybą“ bei vėlesniais pakeitimais ambulatorijoje sudaryta stebėtojų taryba. VŠĮ Šaukėnų ambulatorija yra paramos gavėja.

Ambulatorijai priklausantys medicinos punktai:

1. Vidsodžio medicinos punktas, Mokyklos g. 2, Aunuvėnų k., Šaukėnų sen., Kelmės r. sav.
2. Vaiguvos medicinos punktas, Alyvų g. 10, Vaiguva, Kelmės r. sav.

Ambulatorija kontroliuojamų ir asocijuotų subjektų neturi.

### 2. ĮSTAIGOS VEIKLOS TIKSLAI

Ugdyti gyventojų, pirmiausia-pacientų, rūpinimąsi savo sveikata.

Kelti darbuotojų kvalifikaciją, ugdyti atsakomybę už pavestą darbą, stiprinti savikontrolę.

Sudaryti tinkamą darbo aplinką įstaigos darbuotojams bei pacientams, užtikrinti darbuotojų darbų ir sveikatos saugą.

Saugoti aplinką nuo įstaigos veiklos medžiagų.

Pagal galimybes ir išteklius nuolat tobulinti ir atnaujinti sveikatos priežiūros bei informacines technologijas.

Diegti ir tobulinti kokybes vadybos sistemą, sudaryti sąlygas darbuotojams aktyviai dalyvauti šioje veikloje.

Tirti ir gydyti pacientus tik pagal patvirtintas diagnostikos ir gydymo metodikas, naudojant LR SAM aprobuotą medicinos techniką, vaistus.

Operatyviai valdyti pacientų skundus, neatitiktis, nepageidaujamus įvykius, numatyti prevencijos veiksmus jiems šalinti.

### **3. ĮSTAIGOS UŽDAVINIAI, VEIKLOS KRYPTYS**

Organizuoti sveikatos priežiūros paslaugų teikimą įstaigoje, atsižvelgiant į pacientų, steigėjo lūkesčius bei Lietuvos Respublikos Vyriausybės ir LR sveikatos apsaugos ministerijos numatytas strategines kryptis.

Racionaliai naudoti turimus profesinius, techninius ir finansinius išteklius.

Rūpintis įstaigos infrastruktūra.

### **4. ĮSTAIGOS VYKDOMA VEIKLA**

VšĮ Šaukėnų ambulatorija atlieka įstatymų ir kitų teisės aktų jai pavestas funkcijas, teikia šias paslaugas: pirminės ambulatorinės sveikatos priežiūros:

šeimos medicinos - šeimos gydytojo praktikos;

bendruomenės slaugos ir bendrosios praktikos slaugos;

akušerio – akušerio praktikos;

odontologinės priežiūros (pagalbos) ir burnos priežiūros paslaugas;

ambulatorinės slaugos namuose paslaugas.

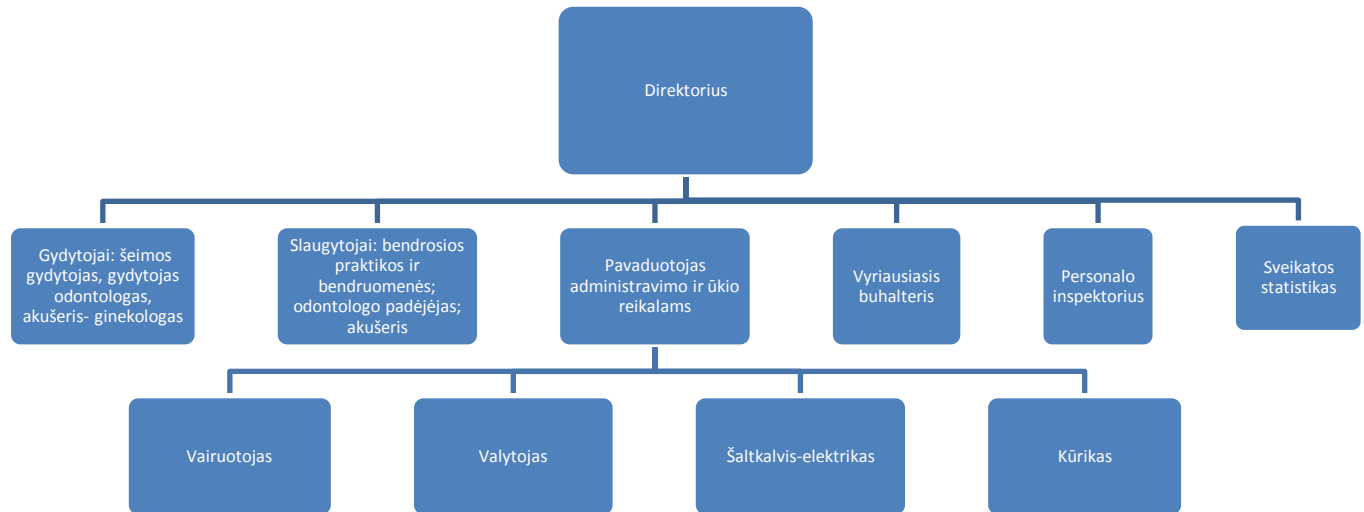
Įstaigos direktorė koordinuoja šeimos gydytojo, odontologo veiklą, teikiant patarimus ligų profilaktikos klausimais, atliekant profilaktinius patikrinimus, imunizaciją, vykdamat prevencines onkologinių ligų programas, užtikrina būtinąją medicinos pagalbą, dalyvauja laikinojo nedarbingumo nustatymo ekspertizės komisijoje.

Ambulatorija, vykdydama asmens sveikatos priežiūros veiklą, stengiasi būti inovatyvia, modernia, patikima asmens sveikatos priežiūros įstaiga. 2018 m. ne tik gydėme ligas, skatinome žmones gyventi

sveikai, o jiems susirgus taikėme kuo efektyvesnius diagnostikos bei gydymo metodus, tenkinome pacientų ir darbuotojų poreikius bei lūkesčius. Savo veikloje susidūrėme su šiomis problemomis: naujai įsteigtam medicinos punktui reikėjo atlikti einamąjį remontą, įsigyti inventoriaus. Ambulatorijoje atliktas kieto kuro katilo remontas.

Pagrindiniai trukdžiai įstaigos veiklai e-sveikatos sistemos nekokybiška, lėta veikla, dėl ko pacientams tenka ilgiau laukti priėmimo.

## 5. ĮSTAIGOS STRUKTŪRA



Įstaigoje patvirtintas didžiausias leistinas etatų skaičius 14,25. Užimta 9,91 etato.

## 6. ĮSTAIGOS VEIKLOS REZULTATAI

### 6.1. Įstaigos veiklos rodikliai

Rodikliai	2017		2018		Pokytis (+/-)	
	Abs. sk.	Proc.	Abs. sk.	Proc.	Abs. sk.	Proc.
<b>Gyventojų skaičius seniūnijoje(-se), kurioje(-se) vykdoma veikla</b>	2263	X	2215	X	-48	2,1
<b>Prisirašiusių įstaigoje asmenų skaičius</b>	2104	X	2075	X	-29	1,4
Iš jų:						
miesto gyventojai	8	0,4	10	0,5	+2	25
kaimo gyventojai	2096	99,6	2065	99,5	-31	1,5
<b>Prisirašiusių įstaigoje asmenų skaičius, pagal amžiaus grupes:</b>	X	X	X	X	X	X
vaikai iki 1 m.	15	0,7	7	0,3	-8	53,3
1 – 7 m.	120	2,5	120	5,8	0	0
8 –17 m.	223	2,3	201	9,7	-22	9,9
18 – 34 m.	410	11,5	396	19,1	-14	3,4
35 – 49 m.	385	37,8	379	18,3	-6	1,6
50 – 65 m.	497	23,6	511	24,6	+14	2,8
virš 65 m.	454	21,6	461	22,2	+7	1,5

<b>Prisirašiusių įstaigoje nedraustų asmenų skaičius</b>	155	7,4	150	7,2	-5	3,2
<b>Per metus prisirašiusių naujagimių skaičius</b>	15	X	8	X	-7	46,7
<b>Per metus mirusių prisirašiusių gyventojų skaičius</b>	37	X	36	X	-1	2,7
<b>Apsilankymų pas gydytojus skaičius</b>	11839	X	11178	X	-661	5,6
Iš jų:						
pas šeimos gydytojus	11264	95,1	10646	95,2	-618	5,5
pas vidaus ligų gydytojus	-	-	-	-	-	-
pas vaikų ligų gydytojus	-	-	-	-	-	-
pas gydytojus akušerius - ginekologus	-	-	-	-	-	-
pas gydytojus chirurgus	-	-	-	-	-	-
pas gydytojus psichiatus	-	-	-	-	-	-
pas odontologus	575	4,9	532	4,8	-43	7,5
<b>Gydytojų apsilankymų namuose skaičius</b>	1971	X	1820	X	-151	7,7
Iš jų:						
šeimos gydytojų	1971	100	1820	100	-151	7,7
vidaus ligų gydytojų	-	-	-	-	-	-
vaikų ligų gydytojų	-	-	-	-	-	-
kitų gydytojų	-	-	-	-	-	-
<b>Profilaktinių patikrinimų skaičius</b>	5101	X	5216	X	+115	2,3
<b>Mokamų apsilankymų skaičius</b>	405	X	459	X	+54	13,3

\*n – ataskaitiniai metai, n-1 – metai, prieš ataskaitinius metus.

Prisirašiusių gyventojų skaičius 2018 m. sumažėjo 29 asmenimis, t. y. 1,4 proc. (2017 m. sumažėjo 136 asmenimis, 6,1 proc. 2016 m. sumažėjo 128 gyventojai 5,4 proc.). Gyventojų skaičiaus sumažėjimą įtakoję: bendras gyventojų skaičiaus sumažėjimas seniūnijoje dėl emigracijos į užsienį ir gyvenamosios vietos pakeitimo (dėl studijų ir darbo paieškų).

Nedraustų pacientų skaičius prisirašiusių įstaigoje sumažėjo 5 asmenimis (2017 m. 30 asmenų).

Apsilankymų pas gydytojus skaičius sumažėjo 661 apsilankymais, dėl sumažėjusio gyventojų skaičiaus seniūnijoje, dėl mažesnio pakartotinių konsultacijų skaičiaus, nebuvo epideminių ligų protrūkio.

Gydytojų apsilankymų skaičius į namus sumažėjo 151 atveju, dėl mažesnio sergamumo ūimomis kvėpavimo takų ligomis (gripu).

Profilaktinių patikrinimų skaičius padidėjo dėl imunoprofilaktikos apimties padidėjimo.

Mokamų apsilankymų (mokami profilaktiniai patikrinimai, paslaugų teikimas nedraustiems asmenims) skaičius padidėjo, nes kreipėsi daugiau nedraustų asmenų, pacientai iš kitų įstaigų (nes kitose įstaigose ilgai tenka laukti talonų pas šeimos gydytojus).

## 6.2. Prevencinių programų, apmokamų iš PSDF biudžeto lėšų, vykdymas

Programos pavadinimas	Asmenų, dalyvaujančių programoje, skaičius 2017 m.	Asmenų, dalyvaujančių programoje, skaičius 2018 m.	Informuotų, dalyvavusių pacientų skaičius		Aptarnautų vaikų skaičius		Citologinio tepinėlio paėmimo paslauga	
			2017	2018	2017	2018	2017	2018
			Asm. sk. (proc. *)	Asm. sk. (proc. *)	Asm. sk. (proc. *)	Asm. sk. (proc. *)	Asm. sk. (proc. *)	Asm. sk. (proc. *)
Gimdos kaklelio piktybinių navikų prevencinė programa	156	145	X	X	X	X	32,1	58,6
Priešinės liaukos vėžio ankstyvosios	158	156	69,6	70,5	X	X	X	X

diagnostikos programa								
Atrankinės mamografinės patikros dėl krūties vėžio prevencijos programa	153	152	33,3	42,8	X	X	X	X
Asmenų, priskirtinų širdies ir kraujagyslių ligų didelės rizikos grupei, atrankos ir prevencijos priemonių programa	474	461	51,1	60,5	X	X	X	X
Vaikų krūminių dantų dengimo silantinėmis medžiagomis programa	166	Nebeįtraukta į prevencinių programų sąrašą, priskiriama prioritetinių (skatinamųjų) paslaugų sąrašui	X	X	30,7		X	X
Storosios žarnos vėžio ankstyvosios diagnostikos finansavimo programa	362	357	47,5	68,1	X	X	X	X

\* Procentas nuo dalyvaujančių konkrečioje programoje skaičiaus

Gimdos kaklelio piktybinių navikų prevencinė programa skirta moterims nuo 25 iki 60 metų, kuri atliekama kas trys metai.

Krūties piktybinių navikų prevencijos programa skirta moterims nuo 50 iki 69 metų, atliekama kas du metai.

Priešinės liaukos vėžio ankstyvosios diagnostikos programa skirta vyrams nuo 50 iki 75 metų bei vyrams nuo 45 metų, kurių tėvai ar broliai yra sirgę prostatos vėžiu. Pagal šią programą kartą per dvejus metus atliekamas kraujo tyrimas.

Širdies ir kraujagyslių ligų prevencijos programa skirta vyrams nuo 40 iki 55 metų ir moterims nuo 50 iki 65 metų. Iš PSDF biudžeto apmokamos programos paslaugos taikomos vieną kartą per metus.

Storosios žarnos vėžio ankstyvosios diagnostikos programa skirta 50–74 metų amžiaus asmenims. Programos tikslas – kuo anksčiau nustatyti storosios žarnos vėžį. Atliekama kas du metai.

Prevencinių programų vykdymo procentas 2018 m. padidėjo, manoma, kad tą įtakojo televizija, žiniasklaida ir ambulatorijos darbuotojų aktyvumas, padidėjęs pacientų sąmoningumas.

## **7. ĮSTAIGOS DALININKAI IR KIEKVIENO JŲ ĮNAŠŲ VERTĖ FINANSINIŲ METŲ PRADŽIOJE IR PABAIGOJE**

Ambulatorijos dalininkas yra Kelmės rajono savivaldybės taryba, turintis įnašas finansinių metų pradžioje ir pabaigoje 3666,52 Eur.

## 8. INFORMACIJA APIE ĮSTAIGOS PAJAMAS BEI JŲ ŠALTINIUS

Eil. Nr.	Gautų lėšų šaltiniai	Suma, Eur		Pokytis (+/-)	
		2017	2018	Eurais	Procentais
<b>Iš viso gauta lėšų:</b>		173085	191041	+17956	10,37
<b>1.</b>	<b>Iš PSDF biudžeto</b> Iš jų už:	<b>162221</b>	<b>181450</b>	+19229	11,85
1.1.	Pirminės ambulatorinės asmens sveikatos priežiūros paslaugas	123731	137968	+14237	11,51
1.2.	Skatinamąsias paslaugas	17700	19255	+1555	8,79
1.3.	Preveninių programų vykdymą	7400	9802	+2402	32,46
1.4.	Gerus darbo rezultatus	13304	14407	+1103	8,29
1.5.	Už išduotus KVP	86	18	-68	79,07
<b>2.</b>	<b>Iš kitų juridinių ir fizinių asmenų</b> Iš jų už:	<b>4323</b>	<b>4892</b>	+569	13,16
2.1.	Profilaktinius sveikatos patikrinimus	2518	2093	-425	16,9
2.2.	Odontologines paslaugas	569	695	+126	22,1
2.3.	Kitas medicininės paslaugas	1236	2104	+868	70,2
<b>3.</b>	<b>Kitos gautos lėšos</b> Iš jų už:	<b>5135</b>	<b>4391</b>	-744	14,5
3.1.	Parama (2 proc. GPM)	433	447	+14	3,2
3.2.	Nemokamai gautos atsargos	4702	3944	-758	16,1
3.3.					
<b>4.</b>	<b>Savivaldybės biudžeto lėšos</b>				
<b>5.</b>	<b>VIP lėšos</b>				
<b>6.</b>	<b>ES ir valstybės biudžeto lėšos</b>	0,00			
<b>7.</b>	<b>Kitos pajamos</b>	<b>215</b>	<b>228</b>	+13	6,0
<b>8.</b>	<b>Kitos finansavimo pajamos</b>	<b>1191</b>	<b>80</b>	-1111	93,3

Finansavimas iš Privalomojo sveikatos draudimo fondo 2018 m. padidėjo 19229,00 Eur. Gegužės mėn. iš Privalomojo sveikatos draudimo fondo biudžeto buvo skirta papildomos lėšos asmens sveikatos priežiūros paslaugų išlaidoms apmokėti. Gerai buvo vykdomos prioritetinės ir prevencinės programos. 2 proc. parama yra gaunama anonimiškai ir teikiama savanoriškai. Nemokamai gautos atsargos: gripo vakcina, privalomų skiepų vakcinos vaikams, kitos atsargos.

## 9. ĮSTAIGOS SĄNAUDOS

Eil. Nr.	Patirtų išlaidų pavadinimas	2017		2018		Pokytis (+/-)	
		Abs. sk.	Proc.	Abs. sk.	Proc.	Abs. sk.	Proc.
<b>Iš viso išlaidų:</b>		172886	X	190792	X	+17906	10,4
1.	Darbuotojų darbo užmokesčiui	109765	63,5	123448	64,7	+13683	12,5
2.	Socialinio draudimo įmokoms	34100	19,7	38758	20,3	+4658	13,6

3.	Komunalinēms ir ryšiu paslaugoms	4351	2,5	6076	3,2	+1725	39,6
4.	Draudimui	120	0,1	120	0,1	0	0
5.	Transportui	1684	1,0	2330	1,2	+646	38,4
6.	Komandiruoatēms	0	0	0	0	0	0
7.	Kvalifikācijas kēlimui	431	0,2	90	0,0	-341	79,1
8.	Medikamentams	4993	2,9	3921	2,1	-1072	21,5
9.	Steigējo patvirtintai medikamentu grupai	3365	1,9	3250	1,7	-115	3,4
10.	Laboratoriniam ir kitiem tyrimam kitose istaigose	4812	2,8	4154	2,2	-658	13,7
11.	iv. citas islaidos	9265	5,4	8645	4,5	-620	6,7
<b>Veiklos rezultatas</b>		199		250	X	+51	25,6

Istaigos islaidu padidējimas sudaro 10,4 proc, analogiskai tiek pat padidējo pajamos. Darbo ūzmokesčio ir socialinio draudimo imoku sanaudos padidējo, nes nuo gegužēs mēn. buvo didinamas darbuotoju darbo ūzmokestis.

Komunalinēs islaidos padidējo 1725 Eur, nes praējusī ataskaitinī (2017 m.) laikotarpī istaiga turējo sutaupyta malku rezervā.

Medikamentu grupēs islaidos patvirtintu steigējo normatyvu (steigējui pavedus tvirtina pati istaiga) neviršija. Medikamenti naudojami būtinajai pagalbai teikti.

Kitas islaidas sudaro paslaugos, kurias ambulatorijai teikia kitos istaigos pagal pasirašytas sutartis: VŠI Kelmēs ligoninē, VŠI Kelmēs rajono psihikos sveikatos centras, VŠI Kelmēs rajono pirminēs sveikatos priežiūros centras, VŠI Tauragēs ligoninē ( med. atlieku tvarkymas), UAB „Limeta“ (med. tehnikos priežiūra), atsargu, blanku, kanceliariniu prekiu panaudojimas ir kt.

## 10. ISTAIGOS ISISKOLINIMAI

Eil. Nr.	Pavadinimas	Suma, Eur	
		2017	2018
1.	Kreditorinis isiskolinimas:	<b>16684</b>	<b>17395</b>
1.1.	Tiekējams ūz elektrā, ryšius degalus, kt. paslaugas	378	689
1.2.	Tiekējams ūz laborat. tyrimus, kt. med. paslaugas	424	449
1.3.	Sukauptos mokētinos sumos (atostogu rezervas)	15882	16257
2.	Debitorinis isiskolinimas:	<b>8362</b>	<b>16506</b>
2.1.	Šiauliu teritorinēs ligoniu kasa	8357	16506
2.2.	Kita	5	0
		X	X

\*Šiame stulpelyje nurodyti tik bendrā kreditorinio ir debitorinio isiskolinimo sumā.

Ilgalaikio kreditorinio isiskolinimo nėra. Ataskaitinio laikotarpio pabaigoje kreditorinī isiskolinimā sudaro skolos tiekējams, sukauptas atostogu rezervas. Su darbo santykiais susijusiu isipareigojimu nėra.

Debitorinī isiskolinimā sudaro Šiauliu teritorinēs ligoniu kastos skola ūz paskutinī ataskaitinio laikotarpio mēnesī. Ilgalaikiu isiskolinimu nėra.

## 11. INFORMACIJA APIE ĮSTAIGOS ĮSIGYTĄ IR PERLEISTĄ ILGALAIKĮ TURTĄ

### 11.1. Informacija apie įsigytą ilgalaikį turta

Eil. Nr.	Pavadinimas*	2017**	2018		
		Suma, Eur	Vnt.	Vertė, Eur	Suma, Eur
1.		X		0	0
2.		X			
3.		X			
<b>Iš viso įsigyta ilgalaikio turto:</b>		<b>1234</b>		<b>0</b>	<b>0</b>

\*Stulpelyje „Pavadinimas“ pateikti informaciją, kokį ilgalaikį turta įstaiga įsigijo ataskaitiniais metais (pvz.: medicininė įranga-autoklavas ir pan.).

\*\*Šiame stulpelyje nurodyti tik bendrą įsigyto ilgalaikio turto sumą.

### 11.2. Informacija apie perleistą ir nurašytą ilgalaikį turta

Eil. Nr.	Pavadinimas*	2017 m.**	2018 m.		
		Suma, Eur	Vnt.	Vertė, Eur	Suma, Eur
1.	Nurašyta: multifunkc. įrenginys Konica Minolta Bizhub 165	X	1	371	371
2.	Nešiojamas kompiuteris Toshiba NB	X	1	637	637
3.	Kita biuro įranga (mob. telefonas Samsung S4)	X	2	439	878
<b>Iš viso perleista ar nurašyta ilgalaikio turto:</b>		<b>0</b>	<b>4</b>	<b>X</b>	<b>1886</b>

\*Stulpelyje „Pavadinimas“ pateikti informaciją, kokį ilgalaikį turta įstaiga perleido ar nurašė ataskaitiniais metais (pvz.: medicininė įranga-autoklavas ir pan.).

\*\*Šiame stulpelyje nurodyti tik bendrą perleisto ar nurašyto ilgalaikio turto sumą.

## 12. KITOS ĮSTAIGOS PATIRTOS SĄNAUDOS PER FINANSINIUS METUS

Eil. Nr.	Patirtų sąnaudų pavadinimas	2017		2018		Pokytis (+/-)	
		Abs. sk.	Proc.	Abs. sk.	Proc.	Abs. sk.	Proc.
1.	Įstaigos vadovo darbo užmokestis	16224	9,4	16472	8,6	248	1,5
2.	Kitos išmokos įstaigos vadovui	11650	6,7	13653	7,2	2003	17,2
3.	Įstaigos valdymo išlaidos*	37665	21,8	39470	20,7	1805	4,8
4.	Įstaigos išlaidos kolegialių organų kiekvieno nario darbo užmokesčiui ir kitoms įstaigos kolegialių organų narių išmokoms	-		-			
5.	Įstaigos išlaidos išmokoms su viešosios įstaigos dalininku susijusiems asmenims**	-		-			

\*Valdymo išlaidos - tai administravimo (vadovų ir pavaduotojų, sekretoriato, kanceliarijos, vidaus audito, buhalterijos, ekonomikos, personalo, teisės, viešųjų pirkimų ir kt. skyrių darbuotojų darbo užmokesčio fondas su socialinio draudimo įmokomis), komandiruočių ir kvalifikacijos kėlimo išlaidos.

\*\*Asmenims, nurodytiems LR Viešųjų įstaigų įstatymo (Žin., 1996, Nr. 68-1633; 2004, Nr. 25-752) 3 straipsnio 3 dalyje.

Kitos išmokos įstaigos vadovui yra atlyginimas už šeimos gydytojo darbą 0,5 etato krūviu. 2018 m. šios išmokos padidėjo nes nuo 2018 m. gegužės 1 d. buvo didinamas darbo užmokestis.

Valdymo išlaidos didėjo, nes buvo išmokėta vienkartiniai metiniai priedai už gerai vykdomas prioritėtines ir prevencines programas, dalyvauta kvalifikacijos kėlimo kursuose.



Su Įstaigos dalininku susijusiems asmenims, nurodytiems Lietuvos Respublikos viešųjų įstaigų įstatymo 3 straipsnio 3 dalyje, ambulatorija išlaidų išmokoms neturėjo.

### 13. INFORMACIJA APIE ĮSTAIGOS DARBUOTOJUS

Darbuotojai	Ataskaitinių metų sausio 1 d.		Ataskaitinių metų gruodžio 31 d.		Vidutinis metinis darbuotojų skaičius 2017 metais		Vidutinis metinis darbuotojų skaičius 2018 metais	
	Fizinių asm. skaičius	Etatų skaičius	Fizinių asm. skaičius	Etatų skaičius	Fizinių asm. skaičius	Etatų skaičius	Fizinių asm. skaičius	Etatų skaičius
<b>Administracija</b>	<b>2</b>	<b>1,75</b>	<b>2</b>	<b>1,75</b>	<b>2</b>	<b>1,75</b>	<b>2</b>	<b>1,75</b>
<b>Gydytojai</b>	<b>3</b>	<b>1,75</b>	<b>3</b>	<b>1,75</b>	<b>3</b>	<b>1,75</b>	<b>3</b>	<b>1,75</b>
Iš jų:								
Šeimos gydytojai	1	0,9	1	0,9	1	0,9	1	0,9
Gydytojai odontologai	1	0,6	1	0,6	1	0,6	1	0,6
Akušeris ginekologas	1	0,25	1	0,25	1	0,25	1	0,25
<b>Slaugos personalas</b>	<b>6</b>	<b>4,11</b>	<b>6</b>	<b>4,41</b>	<b>6</b>	<b>4,11</b>	<b>6</b>	<b>4,26</b>
Iš jų:								
Bendrosios praktikos slaugytojai	4	2,95	4	3,25	1	0,75	4	3,1
Bendruomenės slaugytojai					3	2,2		
Klinikos laborantas	1	0,5	1	0,5	1	0,5	1	0,5
Gydytojo odontologo padėjėjas	-	0,5	-	0,5	-	0,5	-	0,5
Akušeris	1	0,16	1	0,16	1	0,16	1	0,16
<b>Kitas personalas</b>	<b>3</b>	<b>1,75</b>	<b>3</b>	<b>2,0</b>	<b>3</b>	<b>1,75</b>	<b>3</b>	<b>1,8</b>
<b>Iš viso:</b>	<b>14</b>	<b>9,36</b>	<b>14</b>	<b>9,91</b>	<b>14</b>	<b>9,36</b>	<b>14</b>	<b>9,56</b>

### 14. INFORMACIJA APIE ĮSTAIGOS VYKDOMUS PROJEKTUS

<b>Projekto pavadinimas</b>	„Pirminės sveikatos priežiūros paslaugų kokybės gerinimas ir prieinamumo didinimas Kelmės rajone“
<b>Projekto statusas (įgyvendinimas, šiuo metu įgyvendinamas, pateiktas, planuojamas rengti, atmetas)</b>	Šiuo metu įgyvendinamas
<b>Projekto pareiškėjas</b>	Kelmės rajono savivaldybės administracija
<b>Projekto trukmė</b>	2019 m.
<b>Projekto partneriai</b>	VšĮ Šaukėnų ambulatorija ir kitos rajono pirminės asmens sveikatos priežiūros įstaigos
<b>Finansavimo/paramos šaltiniai</b>	ES struktūrinių fondų, valstybės ir savivaldybės biudžetų lėšos
<b>Projekto vertė</b>	269897,55 Eur
<b>Projektui savivaldybės skiriamų lėšų dalis</b>	7,5 proc. nuo projekto vertės
<b>Trumpa projekto santrauka (tikslai, uždaviniai, laukiami rezultatai)</b>	Projekto tikslas: gerinti pirminės sveikatos priežiūros paslaugų kokybę, efektyvumą, prieinamumą Kelmės rajono gyventojams. Laukiami rezultatai: atnaujinus kompiuterinę įrangą pagerės duomenų perdavimas tarp įstaigų, sutrumpės eilės pas šeimos gydytojus. Įsigytas automobilis pagerins pacientų aptarnavimą, įgalins

	teikti daugiau paslaugų namuose.
<b>Asmuo kontaktams</b>	Direktorė Dalė Leliukienė

## 15. INFORMACIJA APIE ĮSTAIGOJE ATLIKTUS PATIKRINIMUS

2018 m. rugpjūčio 9 d. atliktas Šiaulių apskrities Lietuvos metrologijos inspekcijos patikrinimas. Patikrinimo metu pažeidimų nenustatyta, naudojami prietaisai sertifikuojami, atliekami metrologiniai patikrinimai pagal LR ūkio ministerijos 2014 m. spalio 24 d. įsakymą Nr. 4-761.

## 16. PAPILDOMA INFORMACIJA

VšĮ Šaukėnų ambulatorija bendradarbiauja su VšĮ Kelmės ligonine, VšĮ Kelmės psichikos sveikatos centru, VšĮ Kelmės pirminiu sveikatos priežiūros centru, Kelmės rajono savivaldybės visuomenės sveikatos biuru, Nacionalinio visuomenės sveikatos centro prie Sveikatos apsaugos ministerijos Šiaulių departamento Kelmė skyriumi, Kelmės soc. paramos skyriumi, Kelmės vaikų teisių apsaugos skyriumi, Šaukėnų seniūnija bei aptarnaujamoje apylinkėje esančiomis mokyklomis. Ambulatorijos direktorė dalyvauja Šaukėnų seniūnijos vaiko gerovės tarnybos komisijoje, tam, kad užtikrinti mažamečių vaikų priežiūrą smurto artimoje aplinkoje prevencija.

Išanalizavus gautus duomenis iš Nacionalinio visuomenės sveikatos centro prie Sveikatos apsaugos ministerijos Šiaulių departamento Kelmės skyriaus, mūsų aptarnaujamoje teritorijoje skiepimų apimtys aukštos: difterijos, stabligės, kokliušo, poliomielito ir Haemophilus influenzae vakcina 2 m. amžiaus grupėje – 100 proc. ir difterijos, stabligės vakcina 16 m. 95 proc, 17 m. grupėje 100 proc. Tymų, raudonukės, parotito vakcina 2 m. grupėje sumažėjo ir siekia 91,9 proc (dėl tėvų, kurie atsisako skiepyti savo vaikus). Tuberkulino mėginiai 7 m. amžiaus vaikams atlikti 14-ai vaikų (77,8 proc), vienam iš jų teigiamas. 4 vaikai priklausė rizikos grupėms (soc. rizikos šeimoms), visiems atlikti tuberkulino mėginiai.

## 17. ĮSTAIGOS PROBLEMOS

Pagrindinės įstaigos problemos – einamasis įstaigos remontas, nes dėl nekokybiškai atliktų statybinės įmonės darbų įrengiant pandusą (parinktos nekokybiškos lauko temperatūros svyravimo neatitinkančios plytelės), reikalinga keisti plyteles prie pagrindinio įstaigos įėjimo (po kiekvieno žiemos sezono).

Direktorė  
Pareigos

Dalė Leliukienė  
Vardas, pavardė