

VIEŠOJI ĮSTAIGA KELMĖS RAJONO BENDROSIOS PRAKTIKOS GYDYTOJŲ CENTRAS

2021 METŲ VEIKLOS ATASKAITA

2022-03-20

Kelmė

1. VADOVO ŽODIS

Viešoji įstaiga Kelmės rajono bendrosios praktikos gydytojų centras (toliau Įstaiga) pagal Sveikatos priežiūros įstaigų įstatyme nustatytą nomenklatūrą yra Lietuvos nacionalinės sveikatos sistemos iš Kelmės rajono savivaldybės turto ir lėšų įsteigta viešoji asmens sveikatos priežiūros ne pelno siekianti įstaiga, teikianti pirmines asmens sveikatos priežiūros paslaugas nuo 2001 m. spalio 1 dienos.

Pagrindinis Įstaigos veiklos tikslas yra: Lietuvos gyventojų sveikatos stiprinimas, sergamumo ir mirtingumo mažinimas, teikiant saugias, kokybiškas, prieinamas pirmines asmens sveikatos priežiūros paslaugas, racionaliai naudojant materialinius bei žmogiškuosius išteklius, maksimaliai tenkinant pacientų, jų šeimos narių bei darbuotojų poreikius ir lūkesčius.

Pagrindinis Įstaigos veiklos uždavinys — teikti pirminio lygio asmens sveikatos priežiūros paslaugas, nurodytas Valstybinės akreditavimo sveikatos priežiūros veiklai tarnybos prie Sveikatos apsaugos ministerijos 2001-10-22 išduotoje licencijoje Nr. 2116:

- Pirminės ambulatorinės asmens sveikatos priežiūros medicinos – šeimos medicinos;
- Akušerio praktikos;
- Odontologinės priežiūros (pagalbos) ir burnos higienos paslaugos;
- Slaugos: bendrosios praktikos slaugos, bendruomenės slaugos, ambulatorinės slaugos paslaugos namuose.

1.1. Informacija apie 2021 metų Įstaigos tikslų ir uždavinių įgyvendinimą:

- Kelmės rajone pirmieji (nuo 2021 m. sausio 4 d.) pradėjome teikti ambulatorines slaugos paslaugas namuose, organizuojamas komandos principu;
- Įstaigoje nuo 2021 m. gegužės 1 d. įdarbintas šeimos gydytojas;

- Įstaiga patvirtinta LSMU rezidentūros baze, šeimos medicinos rezidentūros praktinės dalies atlikimui;
- užtikrintas kokybiškų ir saugių sveikatos priežiūros paslaugų prieinamumas. Pacientai pas šeimos gydytoją planine tvarka patenka per 0-7 kalendorines dienas, skubos tvarka – tą pačią dieną.
- didėjo prevencinių programų įvykdymo rodikliai ir suteiktų skatinamųjų paslaugų apimtys;
- Įstaigoje nuo 2021 m. rugsėjo 1 d. didėjo darbo užmokestis bendrosios praktikos slaugytojoms ir kitiems sveikatos priežiūros paslaugas teikiantiems darbuotojams;
- pasiektas nustatytas ataskaitinio laikotarpio veiklos rezultatas — teigiamas finansinės veiklos rezultatas.

1.2. 2021 metais įgyvendinti tikslai ir uždaviniai numatyti 2021-2023 metų Įstaigos strateginiame veiklos plane:

- plėtota informacinių technologijų ir medicininės įrangos materialinė bazė (įsigyti: 2 suintegruoti kompiuteriai ir spausdintuvas, gleivių atsiurbėjas, aparatas kraujo krešumui nustatyti, bekontaktinis termometras su stovu ir kt.);
- kiekvienais metais sveikatos priežiūros specialistų ir kitų darbuotojų kvalifikacijai kelti kaupiamos 0,05% fondo lėšos nuo įstaigos darbo užmokesčio fondo. Fondo lėšos įsisavintos 148 proc., priskaičiuota lėšų 218 Eur., už kursus sumokėta 529 Eur.

1.3. Įstaigos pagrindiniai siektini uždaviniai 2022 metais:

- aktyviai vykdyti personalo politiką – pritraukti ir išlaikyti šeimos gydytoją, atsiradus poreikiui ir kitus kvalifikuotus specialistus, ypatingą dėmesį skirti darbuotojų kvalifikacijos kėlimui ir nuolatiniam tobulinimuisi, palaikyti, gerą, darbingą, draugišką pacientui ir darbuotojui atmosferą Įstaigoje;
- užtikrinti prieinamą ir kokybiškų sveikatos priežiūros paslaugų teikimą pacientams;
- siekti, kad vaikų planinės vakcinacijos rodiklis būtų nemažiau 90 proc.;
- diegti inovatyvias organizacines gyventojų informavimo apie prevencines programas priemones (pvz. asmeniniai kvietimai telefonu, trumposiomis žinutėmis, elektroniniu paštu ir kt.);
- aktyvinti skatinamųjų paslaugų ir slaugos paslaugų namuose teikimą;
- siekti teigiamo finansinės veiklos rezultato;
- šeimos gydytojų komandų stiprinimas ir plėtra;

- atsižvelgus į sveikatos reformos projektą, įstaiga dalyvaus LR sveikatos apsaugos ministerijos sveikatos priežiūros įstaigų tinklinėje pertvarkoje (reformoje) sudarant tarpusavio bendradarbiavimo sutartis tarp savivaldybės teritorijoje veikiančių sveikatos priežiūros įstaigų;
- stengtis išlaikyti esamą prisirašiusiųjų skaičių, teikiant savalaikes ir kokybiškas sveikatos priežiūros paslaugas;
- pritraukti papildomų finansavimo šaltinių dalyvaujant projekte, iš kurio gaunamas papildomas finansavimas;
- atnaujinti (pakeisti nauju) 2004 metais neįgaliesiems pritaikytą keltuvą, kuris pagerintų sveikatos priežiūros paslaugų prieinamumą;
- vykdyti antikorpines priemones, siekiant išlaikyti Skaidrios įstaigos vardą;
- medicinos priemonių, prietaisų, įrangos įsigijimas/atnaujinimas;
- didinti darbo užmokestį.

1.4. Įstaigos darbuotojų darbas esant ekstremaliajai situacijai Lietuvos Respublikos teritorijoje

Nuo 2019 m. kovo 16 d. esant paskelbtai ekstremaliajai situacijai dėl COVID-19 ligos ypač didėjo šeimos gydytojų komandos nuotolinių sveikatos priežiūros paslaugų, konsultacijų skaičius. Esama situacija pakoregavo įstaigos darbuotojų darbą – dalis funkcijų nuo šeimos gydytojo darbo krūvio perkelta bendrosios praktikos slaugytojoms. Nuo Kelmės rajono savivaldybės mobiliojo punkto įkūrimo pradžios deleguotos dirbti dvi įstaigos sveikatos priežiūros specialistės. Įtakos turėjo ir tai, kad iš 21 darbuotojo, COVID – 19 liga susirgo 5, saviizoliacijoje buvo 8 darbuotojai. Šeimos gydytojai su savo komandos nariais gydė 279 sergančius COVID-19 liga pacientus.

Siekiant tinkamai valdyti ekstremaliąją situaciją ir užkirsti kelią tolimesniam COVID-19 ligos (koronaviruso infekcijos) plitimui, įstaigos sveikatos priežiūros specialistai atliko tikslinius ir profilaktinius tyrimus dėl COVID-19 ligos. Per 2021 metus ėminių iš paciento nosiaryklės ir ryklės ar nosies landos ėminių kaupinių tyrimų nustatomų PGR metodu paimta — 185 pacientams, greitųjų SARS-CoV-2 antigeno testų – 211 gyventojų ir 3 darbuotojams (reguliariai kas 10 k.d.).

Vadovaujantis Lietuvos Respublikos sveikatos apsaugos ministro 2020 m. gruodžio 23 d. įsakymu Nr. V-2997 „Dėl Gyventojų skiepijimo valstybės biudžeto lėšomis įsigyjama COVID-19 ligos (koronaviruso infekcijos) vakcina organizavimo tvarkos aprašo patvirtinimo“, 284 punktu (pasiskiepiję asmenys pagal pilną vakcinacijos schemą), nuo 2021 m. gruodžio 7 d., vieni pirmųjų Kelmės rajone, vykdėme mėginių paėmimą nemokamam kiekybiniam ar pusiau kiekybiniam antikūnų nustatymui – 123

rajono gyventojams. Per metus mėginių paėmimas kiekybiniam ar pusiau kiekybiniam antikūnų nustatymui atliktas – 827 gyventojams.

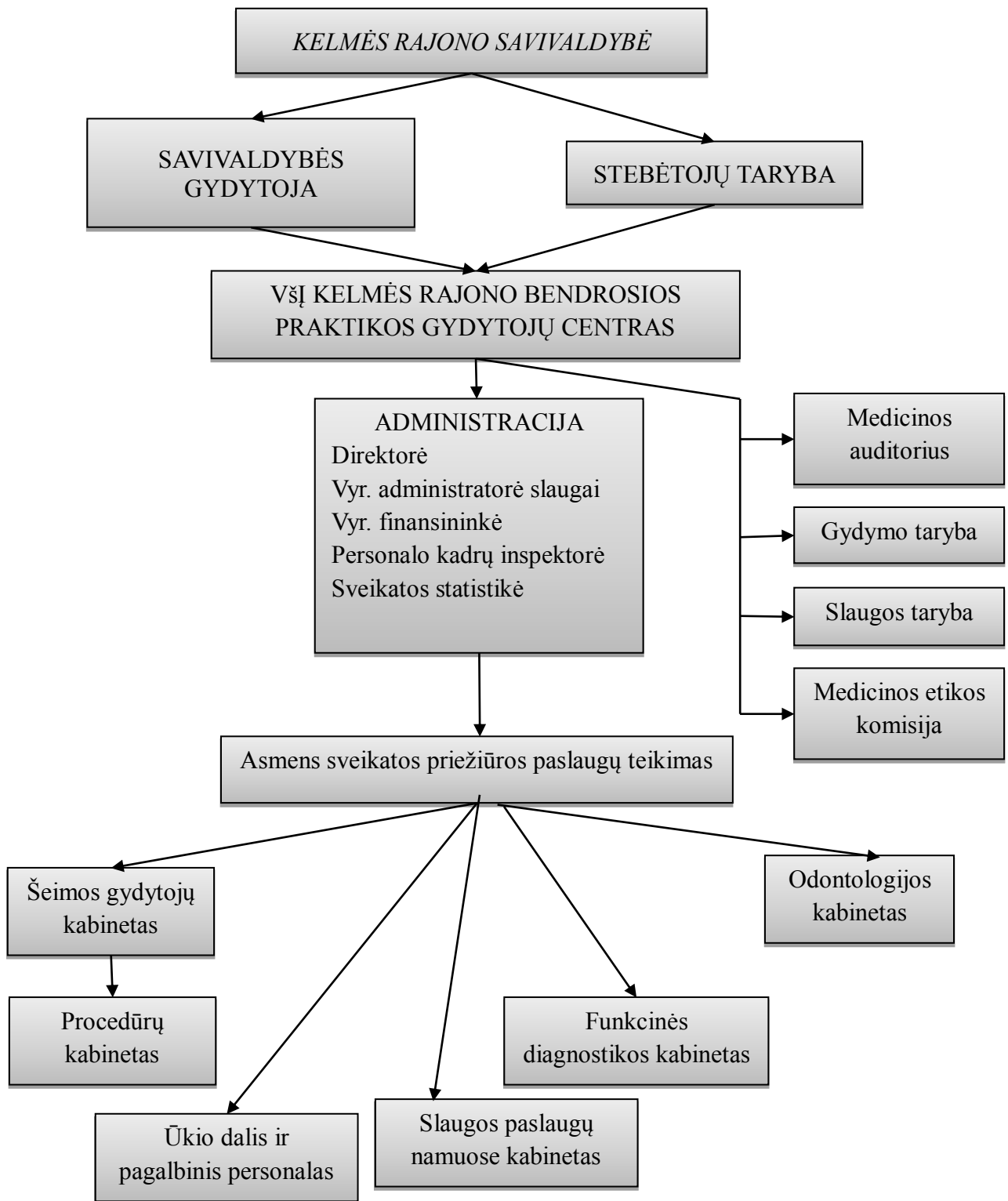
Kelmės rajono vakcinavimo centre nuo 2021 m. sausio iki gegužės mėnesio dirbo dvi įstaigos bendrosios praktikos slaugytojos, kurios padėjo vykdyti netik prie mūsų Įstaigos prisirašiusių pacientų vakcinaciją nuo Covid-19 ligos, bet ir Kelmės rajono gyventojų. Turimais duomenimis 2021 metais vakcina nuo Covid-19 ligos buvo paskiepyta Įstaigos pacientų:

- I ketvirtį — 376 pacientai, balandžio ir gegužės mėnesius — 403 pacientai;
- per IV ketvirtį: pirma doze iki 75 m. — 121 pacientas, pirma doze virš 75 m. — 15 pacientų ir trečia doze — 108 pacientai.
- per metus namuose buvo paskiepyti 54 pacientai.

Viso paskiepyti 969 gyventojai, tačiau vakcinacijos duomenys nėra tikslūs (galutiniai), nes nuo gegužės mėnesio atsirado galimybė pacientams patiems registruotis vakcinacijai, nesikreipiant į Įstaigą.

1.5. Įstaigos struktūra

Įstaigos organizacinė valdymo struktūra patvirtinta Kelmės rajono savivaldybės Tarybos 2020 m. rugpjūčio 27 d. sprendimu Nr. T-263 „Dėl Kelmės rajono savivaldybės tarybos 2013 m. spalio 30 d. sprendimo Nr. T-298 „Dėl viešosios įstaigos Kelmės rajono bendrosios praktikos gydytojų centro valdymo struktūros ir pareigybių sąrašo patvirtinimo“ pakeitimo“. Įstaigos organizacinė valdymo struktūra pateikiama 1 paveiksle.



1 pav. Organizacinė struktūra

1.6. Įstaigos veiklos rezultatai.

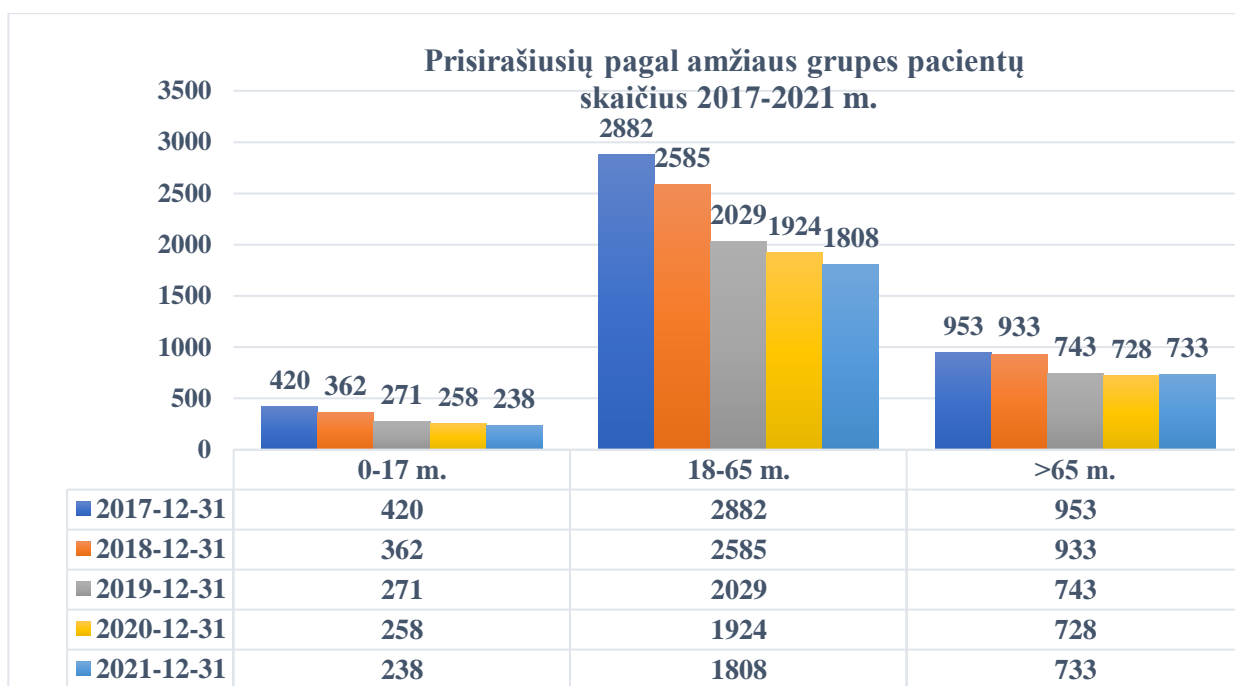
1.6.1 lentelė. Įstaigos veiklos rodikliai

Rodikliai	2020 m.	2021 m.	Pokytis (+/-)
-----------	---------	---------	---------------

	Abs. sk.	Proc.	Abs. sk.	Proc.	Abs. sk.	Proc.
Gyventojų skaičius seniūnijoje(-se), kurioje(-se) vykdoma veikla	-	X	-	X	-	-
Prisirašiusių įstaigoje asmenų skaičius	2910	X	2779	X	-131	-4,5
Iš jų:						
miesto gyventojai	1730	x	1657	x	-73	x
kaimo gyventojai	1180	x	1122	x	-58	x
Prisirašiusių įstaigoje asmenų skaičius, pagal amžiaus grupes:	X	X	X	X	X	X
iki 1 m.	7	0,3	10	0,2	3	42,9
1 – 7 m.	87	3,3	76	2,8	-11	-12,6
8 – 17 m.	164	5,7	152	5,4	-12	-7,3
18 – 34 m.	420	15,4	382	13,8	-38	-9,0
35 - 49 m.	513	19,3	489	17,6	-24	-4,6
50 - 65 m.	991	31,9	937	33,8	-54	-5,4
virš 65 m.	728	24,1	733	26,4	5	0,7
Prisirašiusių įstaigoje nedraustų asmenų skaičius	214	9,0	215	7,2	1	X
Per metus prisirašiusių naujagimių skaičius	7	X	11	X	4	X
Per metus mirusių prisirašiusių gyventojų skaičius	41	X	53	X	12	X
Apsilankymų pas gydytojus skaičius	13993	X	14695	X	702	X
Iš jų:						
pas šeimos gydytojus	12974	x	13567	x	593	x
pas vidaus ligų gydytojus						
pas vaikų ligų gydytojus						
pas gydytojus akušerius - ginekologus						
pas gydytojus chirurgus						
pas gydytojus psichiatrus						
pas odontologus	1019	x	1128	x	109	x
Gydytojų apsilankymų namuose skaičius	862	X	1554	X	692	X
Iš jų:						
šeimos gydytojų	862	x	1554	x	692	x
vidaus ligų gydytojų						
vaikų ligų gydytojų						
kitų gydytojų						
Profilaktinių patikrinimų skaičius iš jų:	6730	X	8216	X	1486	X
Mokamų apsilankymų skaičius	664	X	752	X	88	X

Ataskaitinių metų rodiklius lyginant su 2020 metų, prisirašiusių prie įstaigos asmenų skaičius sumažėjo 131 arba 4,5 %. Prisirašiusių skaičius mažėjo visuose amžiaus grupėse, išskyrus iki 1 metų, kur skaičius didėjo 43 proc., neženkliai didėjo ir virš 65 m. amžiaus grupėse.

Analizuojant 2017 – 2021 metais prisirašiusių prie įstaigos asmenų skaičių, išryškėja kasmet mažėjantys prisirašiusių rodikliai, kurie pateikti 2 paveiksle.



2 pav. Prisirašiusių pagal amžiaus grupes pacientų skaičius 2017-2020 metais

Rodiklių mažėjimui įtakos turėjo:

- mažėjantis Kelmės rajono gyventojų skaičius dėl mažėjančio gimstamumo ir didėjančio mirtingumo rodiklio bei rajono gyventojų migracijos;
- pacientų prisirašymas prie kitų gydymo įstaigų.

Lyginant 2021 metų rodiklius su 2020 metų, bendras apsilankymų skaičius didėjo 702 atvejais:

- Pas šeimos gydytojus 593 atvejais;
- Pas gydytoją odontologą 109 atvejais.

Iš 13 567 apsilankymų skaičiaus pas šeimos gydytojus – 770 suteikta nuotolinė šeimos gydytojo sveikatos priežiūros paslauga.

Ambulatorinių slaugos namuose suteikta per pus daugiau nei praėjusiais metais (2021 m. – 8469, 2020m. – 4197).

Lyginant atskaitinių metų rodiklius su praėjusių metų, ženkliai didėjo profilaktinių sveikatos patikrinimų skaičius, 11 procentų didėjo mokamų apsilankymų skaičius.

1.6.2 lentelė. *Preveninių programų, apmokamų iš PSDF biudžeto lėšų, vykdymas*

Programos pavadinimas	Asmenų, dalyvaujančių programoje, skaičius 2020 m.	Asmenų, dalyvaujančių programoje, skaičius 2021 m.	Informuotų, dalyvautų pacientų skaičius		Aptarnautų vaikų skaičius		Citologinio tepinėlio paėmimo paslauga	
			2020	2021	2020	2021	2020	2021
			Asm. sk. (proc. *)	Asm. sk. (proc. *)	Asm. sk. (proc. *)	Asm. sk. (proc. *)	Asm. sk. (proc. *)	Asm. sk. (proc. *)
Gimdos kaklelio piktybinių navikų prevencinė programa	274	227	X	X	X	X	38	83,3
Priešinės liaukos vėžio ankstyvosios diagnostikos programa	618	570	14	13,2	X	X	X	X
Atrankinės mamografinės patikros dėl krūties vėžio prevencijos programa	347	329	29	53,5	X	X	X	X
Asmenų, priskirtinų širdies ir kraujagyslių ligų didelės rizikos grupei, atrankos ir prevencijos priemonių programa	946	843	40	55,5	X	X	X	X
Storosios žarnos vėžio ankstyvosios diagnostikos finansavimo programa	741	704	31,0	45,0	X	X	X	X

Visos prevencinės programos vykdomos tik prie įstaigos prisirašiusiems asmenims apdraustiems privalomuoju sveikatos draudimu. Lyginant ataskaitinius metus su praėjusiais metais, prevencinių programų įvykdymo rodikliai didėjo:

- 25 % atrankinės mamografinės patikros dėl krūties vėžio;
- 15,5% asmenų, priskirtinų širdies ir kraujagyslių ligų didelės rizikos grupei, atrankos ir prevencijos priemonių programos;
- 14 % storosios žarnos vėžio ankstyvosios diagnostikos finansavimo programos;
- 45,3 % gimdos kaklelio piktybinių navikų prevencinės programos.

Priešinės liaukos vėžio ankstyvosios diagnostikos programos įvykdymo rodiklis neženkliai mažėjo.

Preveninių programų vykdymo rodikliams reikšmingos įtakos turėjo:

- kronoviruso pandemija, kuri palietė ir pakoregavo netik mūsų Įstaigos sveikatos priežiūros specialistų darbą, bet ir pacientų apsisprendimą (tiesioginio kontakto paslaugų atsisakymas);
- nėra tikslūs asmenų dalyvaujančių programoje skaičius, nes jis teritorinės ligonių kasos paskaičiuotas pirmai ataskaitinių metų dienai ir visus metus nėra tikslinamas;

- asmenų dalyvaujančių programoje skaičius dar nėra tikslus ir dėl to, kad skaičiuojami ir nedrausti pacientai, o jiems negalime vykdyti valstybės lėšomis finansuojamų prevencinių programų;
- taipogi asmenų skaičius nėra tikslus ir dėl onkologine liga sergančių pacientų, kurie yra skaičiuojami į dalyvaujančių programose skaičių.

2. ĮSTAIGOS DALININKAI IR KIEKVIENO JŲ ĮNAŠŲ VERTĖ FINANSINIŲ METŲ PRADŽIOJE IR PABAIGOJE

Kelmės rajono savivaldybės taryba, kodas 111106461, Vytauto Didžiojo g.58, Kelmė

Įnašo vertė 2021 01 01 - 7840,30 Eur.

Įnašo vertė 2021 12 31 - 7840,30 Eur.

3. INFORMACIJA APIE ĮSTAIGOS PAJAMAS IR SĄNAUDAS:

3.1. Įstaigos pajamos ir jų šaltiniai

3.1.1 lentelė. Įstaigos pajamos ir jų šaltiniai

Eil. Nr.	Gautų pajamų šaltiniai	Suma, Eur		Pokytis (+/-)	
		2020 m.	2021 m.	Eurais	Procentais
Iš viso gauta pajamų:		432725	536027	103302	23,9
1.	PSDF biudžetas	390055	467360	77305	19,8
	Iš jų:				
1.1.	Pirminės ambulatorinės asmens sveikatos priežiūros paslaugos	241114	243124	2010	0,8
1.2.	Skatinamosios paslaugos	33987	41811	7824	23,1
1.3.	Prevencinių programų vykdymas	14559	20039	5480	37,7
1.4.	Geri darbo rezultatai	40556	38652	-1904	-4,7
1.5.	Slaugos, ambulatorinės slaugos paslaugos namuose	59837	123734	63897	106,8
1.6.	Kitos (KVP išdavimas)	2	0	-2	-100,0
2.	Kitų juridinių ir fizinių asmenų	21129	42225	21096	99,9
	Iš jų :				
2.1.	Prof. sveikatos patikrinimai, tyrimai	14303	34913	20610	144,1
2.2.	Odontologinės paslaugos	2233	2456	223	10,0
2.3.	Kitos paslaugos (skiepėjimas, kopijavimas, pažymų išdavimas.)	4593	4856	263	5,7
3.	Finansavimo pajamos	21541	26442	4901	22,8
	Iš jų:				
3.1.	Valstybės biudžeto	4519	9089	4570	101,1
3.2.	Savivaldybės biudžeto	1924	6347	4423	229,9
3.3.	Europos Sąjungos	1403	2476	1073	76,5
3.4.	Kitų finansavimo šaltinių	13695	8530	-5165	-37,7

Įstaigos pajamos, lyginant 2021 metus su 2020 metais, didėjo — 103 302 Eur arba 23,9%. Iš jų:

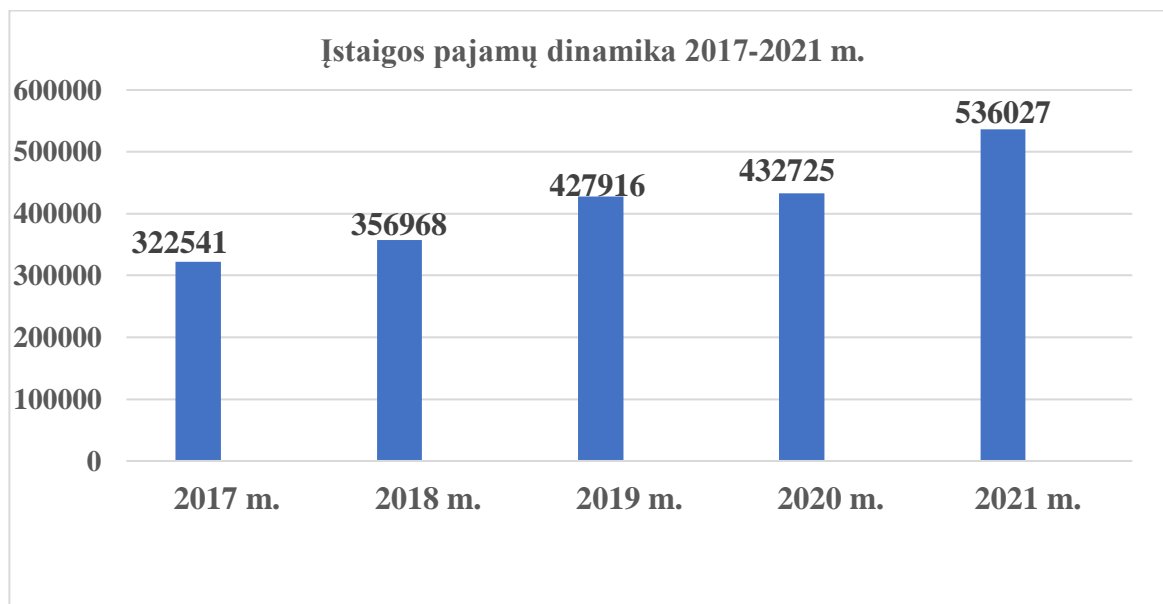
- už suteiktas medicininės paslaugas, kurios apmokamos iš PSDF — 77 305 Eur (19,8%);
- skatinamosios paslaugos didėjo — 7 824 Eur (23,1%);
- prevencinių programų vykdymas didėjo — 5 480 Eur (37,7%);
- ambulatorinės slaugos paslaugos namuose didėjo — 63 897 Eur (106,8%);
- už paslaugas, kurias apmoka fiziniai ir juridiniai asmenys — 21 096 Eur (99,9%);
- finansavimo pajamos didėjo — 4 901 Eur (22,8%).

Nuo 2021 m. rugsėjo 1 d. iš Šiaulių TLK papildomu susitarimu prie 2019-02-21 asmens sveikatos priežiūros paslaugų teikimo ir apmokėjimo PSDF biudžeto lėšomis sutarties Nr.S1-187, 2021-10-05 Nr.S1-438, gauta 6154 Eur papildoma lėšų suma.

Įstaiga iš valstybės biudžeto gavo 8336 Eur lėšų už skiepijimo paslaugas, išlaidoms už ėminių Covid-19 ligos tyrimams ar greitajam testui mobiliajame punkte kompensuoti. Iš Kelmės rajono savivaldybės gauta 1 800 Eur lėšų, kurios skirtos iš dalies kompensuoti mobilaus punkto išlaidas (lėšos skirtos darbuotojams už darbą mobiliajame punkte).

Patikėjimo teisę 2021 metais gauto ilgalaikio turto likutine verte už 116 764 Eur, todėl finansavimo pajamose priskaičiuotas nusidėvėjimas 7253 Eur, kuris pripažįstamas to laikotarpio finansavimo pajamomis.

Įstaigos pajamų dinamika pateikta 3 paveiksle.



3 pav. Įstaigos pajamų dinamika 2017 – 2021 metais

Apibendrinant Įstaigos penkerių metų laikotarpio pajamas, galima teigti, kad jos nuolat didėjo. Lyginant atskaitinių metų pajamas su 2017 metų pajamomis, jos didėjo 66,2 procento.

3.2. Įstaigos sąnaudos

3.2.1 lentelė. Įstaigos sąnaudos

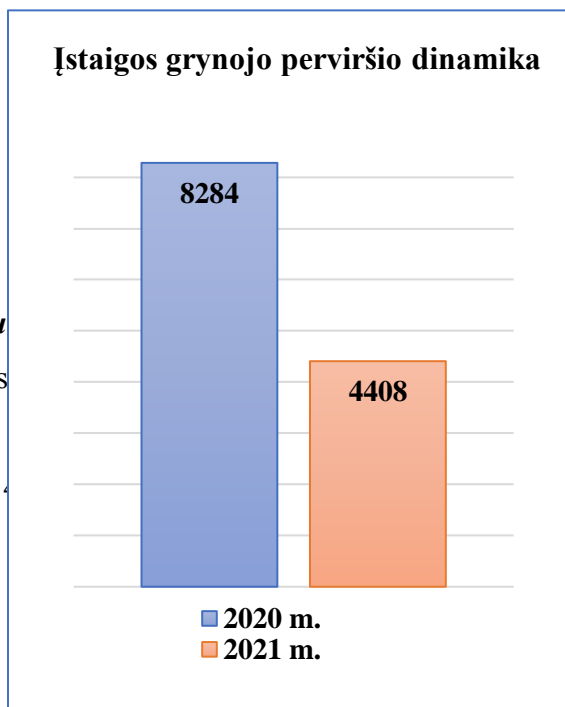
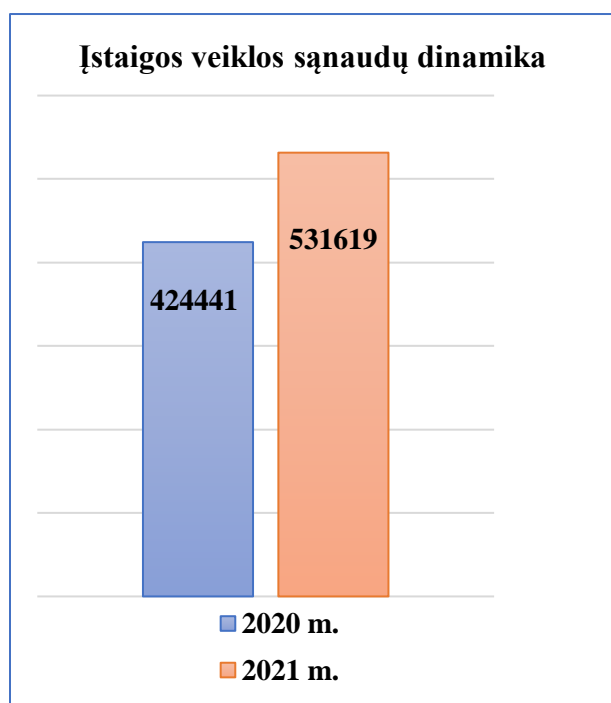
Eil. Nr.	Patirtų sąnaudų pavadinimas	2020 m.		2021 m.		Pokytis (+/-)	
		Abs. sk.	%	Abs. sk.	%	Abs. sk.	%
Iš viso sąnaudų :		424441	100	531619	100	107178	25,3
1.	Darbuotojų darbo užmokestis	338474	78	432223	81	93749	27,7
2.	Socialinio draudimo įmokos	5962	1	7635	2	1673	28,1
3.	Komunalinės ir ryšių paslaugos	5571	1	7048	1	1477	26,6
4.	Draudimo sąnaudos	487		433		-54	-11,0
5.	Transporto sąnaudos	1855		2185	1	330	17,8
6.	Komandiruotės						
7.	Kvalifikacijos kėlimas	831		747		-84	-10,0
8.	Medicinos pagalbos priemonės	16473	7	12999	3	-3474	-21,1
9.	Steigėjo patvirtinti medikamentai	974	1	523		-451	-46,3
10.	Laboratoriniai tyrimai kt. įstaigose	17208	7	34038	6	16830	97,8
11.	Kitos sąnaudos (nusidėv., remonto ir kt.)	36606	5	33788	6	-2818	-7,8
Veiklos rezultatas		8284	X	4408	X	-3876	X

Palyginus ataskaitinių metų sąnaudas su praėjusių metų laikotarpiu, jos ženkliai didėjo — 107 178 Eur. Apyvarta pagal sąnaudų straipsnius:

- darbo užmokesčio ir socialinio draudimo sąnaudos didėjo 95 422 Eur. Nuo 2021 m. sausio 4 d. pradėtos teikti ambulatorinės slaugos paslaugos namuose, organizuojamos komandos principu. Priimti trys darbuotojai – kineziterapeutė, dvi slaugytojų padėjėjos. Nuo 2021 m. gegužės 3 d. 0,25 darbo krūviu pradėjo dirbti šeimos gydytojas. Priėmus darbuotojus darbo užmokesčio fondas padidėjo 53 291,82 Eur. Nuo 2021 m. rugsėjo 1 d. Šiaulių TLK skyrė 6154 papildomų lėšų, iš kurių 80% skirta darbo užmokesčio kintamosios dalies didinimui. Iš valstybės ir savivaldybės biudžetų gautų 10 136 Eur, iš kurių 80% lėšų skirta sveikatos priežiūros specialistų darbo užmokesčiui (už darbą mobiliajame punkte, vakcinavimą, skiepijimą, už ėminių COVID-19 tyrimui paėmimą ar greitajam testui ne mobiliame punkte, už duomenų suvedimą į „esveikata“ sistemą). Įstaigos darbuotojams darbo užmokestis mokamas vadovaujantis „Darbuotojų darbo apmokėjimo nuostatais“, patvirtintais direktorės įsakymu Nr. V-32 2019-10-04. Ataskaitiniais metais pagrindinio darbo užmokesčio su socialinio draudimo mokesčiais priskaičiuota – 392 642 Eur. Nuostatų III – IV dalys numato priedų ir priemokų, bei vienkartinį išmokų mokėjimą įstaigos darbuotojams, neviršijant darbo užmokesčiui skirtų lėšų. Ataskaitiniais metais priedų ir priemokų su mokesčiais priskaičiuota už 41 270 Eur. Pagrindinėse veiklos sąnaudose darbo užmokesčio fondas sudaro 83 %;
- didėjantis iškvietimų į namus skaičius, taip pat slaugos komandos teikiamos paslaugos namuose turėjo įtakos transporto sąnaudų didėjimui. Jos didėjo 330 Eur.;

- įstaigos darbuotojų kvalifikacijos kėlimo faktinės išlaidos 529 Eur., kvalifikacijos kėlimo fondo kaupiamos lėšos 218 Eur. (2021 metais kvalifikaciją kėlė direktorė ir 5 sveikatos priežiūros specialistai);
- medicininių priemonių, medikamentų sąnaudos mažėjo 3925 Eur.;
- esant ekstremaliajai situacijai dėl COVID-19 ligos, lyginat ataskaitinius metus su praėjusiais metais, laboratorinių tyrimų sąnaudos didėjo — 16 830 Eur;
- kitų paslaugų sąnaudos mažėjo 2 818 Eur.

Įstaigos veiklos pagrindinių sąnaudų ir grynojo perviršio dinamika pateikta 4 paveiksle.



3.3.1 lentelė. Įstaigos įsiskolinimai

Eil. Nr.	Pavadinimas	Suma, Eur.	
		2020 m.	2021 m.
1.	Kreditorinis įsiskolinimas:	32775	44219
1.1.	Tiekėjams	2243	4322
1.2.	Sukauptos mokėtinos sumos (atostogų rezervas)	28859	32926
1.3.	Kitos mokėtinos sumos		5080
1.4.	Kvalifikacijos kėlimo fondas	1673	1891
2.	Debitorinis įsiskolinimas:	39817	42485
2.1.	Šiaulių TLK	39758	42103
2.2.	Kiti pirkėjai	59	382

4. INFORMACIJA APIE ĮSTAIGOS ĮSIGYTĄ IR PERLEISTĄ ILGALAIKĮ TURTĄ

4.1. Informacija apie įsigytą ilgalaikį turą

4.1.1 lentelė. Informacija apie įsigytą turą

Eil. Nr.	Pavadinimas*	2020 m.	2021 m.		
		Suma Eur.	Vnt.	Vertė Eur.	Suma Eur.
1.	Kompiuteriai	X	2	877	1754
		X			
Iš viso įsigyta ilgalaikio turto:		2248**	1	X	1754*

*Stulpelyje „Pavadinimas“ pateikti informaciją, kokį ilgalaikį turą įstaiga įsigijo ataskaitiniais metais (pvz.: medicininė įranga-autoklavas ir pan.).

**Šiame stulpelyje nurodyti tik bendrą įsigyto ilgalaikio turto sumą.

2021 m. vasario 26 d. iš Kelmės rajono savivaldybės pagal turto patikėjimo sutartį Nr.SŽ4-9 patikėjimo teise valdyti ir disponuoti nemokamai gauta nekilnojamo turto likutine verte už 103 321,65 Eur (310,24 kv. m. patalpos, adresu A. Mackevičiaus g. 10). 2021 m. rugsėjo 14 d. pagal turto, perduodamo VšĮ Kelmės rajono bendrosios praktikos gydytojų centrai, perdavimo ir priėmimo aktą Nr. ET-93 perimta patalpa Nr.13 (garažas, bendras plotas 52,5 kv. m.) likutine verte už 628,50 Eur, adresu Nepriklausomybės g. 2, Kelmė.

Perduoto nekilnojamo turto patikėjimo sutartys užregistruotos nekilnojamo turto registre.

4.2. Informacija apie perleistą ir nurašytą ilgalaikį turą

4.2.1 lentelė. Informaciją apie perleistą ir nurašytą ilgalaikį turą

Eil. Nr.	Pavadinimas*	2020 m.	2021 m.		
		Suma, Eur.***	Vnt.	Balansinė vertė, Eur.	Likutinė vertė, Eur.
1.	Skalbimo mašina 2003 m.	X	1	405	0,00
Iš viso perleista ar nurašyta ilgalaikio turto:		**	1	405	0,00

*Stulpelyje „Pavadinimas“ pateikti informaciją, kokį ilgalaikį turą įstaiga perleido ar nurašė ataskaitiniais metais (pvz.: medicininė įranga-autoklavas ir pan.).

**Šiame stulpelyje nurodyti tik bendrą perleisto ar nurašyto ilgalaikio turto sumą.

5. INFORMACIJA APIE ĮSTAIGOS DARBUOTOJUS

Kelmės rajono savivaldybės mero 2021m. sausio 4 d. potvarkiu Nr.(2.8E)MP-1 nuo 2021 m. sausio 5 d. direktorės pareigas eiti skirta Rima Radzevičienė. 2021 metais į darbą priimta kineziterapeutė 1,00 etato darbo krūviu, 2 slaugytojų padėjėjos 2,00 etato darbo krūviais ir šeimos gydytojas 0,25 etato krūviu. Per atskaitinius metus iš darbo atleista darbuotojų nebuvo.

5.1 lentelė. Informacija apie įstaigos darbuotojus

Darbuotojai	Ataskaitinių metų sausio 1 d.		Ataskaitiniais metais priimta		Ataskaitiniais metais atleista		Ataskaitinių metų gruodžio 31 d.	
	Fizinių asm. skaičius	Etatų skaičius	Fizinių asm. skaičius	Etatų skaičius	Fizinių asm. skaičius	Etatų skaičius	Fizinių asm. skaičius	Etatų skaičius
Administracija	2	2,12		0,8			2	2,92
Gydytojai Iš jų:	4	3,45	1	0,25			5	3,70
Gydytojai	3	2,7	1	0,25			4	2,95
Gyd. odontologas	1	0,75					1	0,75
Slaugos personalas Iš jo:	8	8,62				0,25	8	8,37
Slaugytojos	8	8,5				0,25	8	8,25
Akušerė		0,12						0,12
Kitas personalas teikiantis asm.sv.pr.paslaugas	1	1,00	3	3,25			4	4,25
Odontologo padėjėja, burnos higienistė	1	1,00					1	1,00
Kineziterapeutė			1	1,00			1	1,00
Slaugytojos padėjėja			2	2,25			2	2,25
Kitas personalas	2	2,50					2	2,50
Iš viso:	17	17,69	4	4,30		0,25	21	21,74

Įstaigoje 2021 m. pabaigoje pagrindinėse pareigose dirbo 17 darbuotojų, iš jų: 2 administracijos darbuotojai, 3 gydytojai, 8 sveikatos priežiūros specialistai, 4 kiti darbuotojai, teikiantys sveikatos priežiūros paslaugas ir 4 darbuotojai, priklausantys kito personalo kategorijai. Įstaigos darbuotojų, dirbančių pagrindinėse pareigose vidutinis amžius: gydytojų — 63 metai, bendrosios praktikos slaugytojų — 52 metai ir kitų darbuotojų, teikiančių sveikatos priežiūros paslaugas – 38 metai.

6. PAPILDOMA INFORMACIJA

Įstaigoje sudarytos ir veikia: gydymo ir slaugos tarybos, medicinos etikos komisija, viešųjų pirkimų komisija, korupcijos prevencijos ir kontrolės komisija, ekstremaliųjų situacijų ir CS grupė, vidaus medicinos auditorius.

VšĮ Kelmės rajono bendrosios praktikos gydytojų centras bendradarbiauja su LR Sveikatos apsaugos ministerija, Valstybine ligonių kasa, Šiaulių TLK, Kelmės rajono savivaldybe, Kelmės visuomenės sveikatos biuru, Nacionaliniu visuomenės sveikatos centru prie SAM, Šiaulių departamento

Kelmės skyriumi, visomis Kelmės rajono asmens sveikatos priežiūros įstaigomis, nevyriausybinėmis organizacijomis.

6.1 .Viešųjų pirkimų vykdymas

Viešieji pirkimai vykdomi vadovaujantis Viešųjų pirkimų įstatymu, įstaigos viešųjų pirkimų organizavimo ir vykdymo tvarkos aprašu, viešųjų pirkimų Komisijos darbo reglamentu ir 2021 metais numatomų vykdyti prekių, paslaugų ir darbų viešųjų pirkimų planu. 2021 metais buvo vykdyta 12 elektroninių pirkimų:

- 7 per CPO.lt katalogą, iš jų 2 konsoliduoti;
- 5 pirkimai CVP IS apklausos būdu.

Ataskaitiniais metais sudaryta 13 viešųjų pirkimų sutarčių už 23 831,95 Eur, jos 100% paviešintos CVP IS.

6.2. Vykdyti projektai

Igyvendinus ES projektą „Pirminės sveikatos priežiūros paslaugų kokybės gerinimas ir prieinamumo didinimas Kelmės rajone“, įsigyta medicinos įrangos už 7 944,48 Eur, atnaujinta šeimos gydytojų kabinetų kompiuterinė įranga už 4 869,04 Eur, įsigyta trumpalaikio turto už 2064,99 Eur.

6.3. Informacinių technologijų plėtra

Internetinėje svetainėje talpinama aktuali informacija apie įstaigos vykdomą veiklą, kuri pastoviai atnaujinama. Susisteminta, aktuali informacija pateikiama ir informaciniuose stenduose. Kompiuterizuotos visos sveikatos priežiūros personalo darbo vietos. 2021 metais palaikytas efektyvus darbas su anksčiau ir naujai įdiegtomis informacinėmis sistemomis:

- E-sąskaita (sąskaitų faktūrų priėmimas);
- Epts.sodra.lt (elektroninių pažymėjimų tvarkymo sistema);
- EVIS (eilių valdymo informacinė sistema, kur registruojami pacientai dantų protezavimui bei vykdoma valstybės lėšomis finansuotos vakcinų apskaita);
- ESPBI sistema (rašomi E. receptai, ambulatoriniai apsilankymai, siuntimai/išrašai, mirties liudijimai, mokinių profilaktinio patikrinimo pažymos, vairuotojo med. patikrinimo pažymos, vykdyti PGR tyrimo užsakymai, SARS antigeno testo tyrimo užsakymai ir suvedami tyrimo protokolai);
- GPAIS (vieninga gaminių, pakuočių ir atliekų apskaitos informacinė sistema);
- Kontora (dokumentų valdymo sistema);

- Išankstine pacientų registracijos sistema (IPR IS);
- Skiepai (imunoprofilaktinė skiepimų programa);
- MIDAS biomedicininė informacinė sistema (suvedamos asmens širdies ir kraujagyslių ligų rizikos nustatymo anketos);
- HibridLab (registracija vakcinacijai nuo COVID-19 ligos, vakcinacijos įrašų suvedimo sistema, nemokamų kiekybinių ir pusiau kiekybinių tyrimų registracijos sistema).

6.4. Civilinės saugos

Vykdytas Įstaigos 2019 – 2021 metų ekstremaliųjų situacijų prevencijos priemonių planas, papildytas ekstremaliųjų situacijų valdymo planas — „Įstaigos darbo organizavimo tvarka, esant ekstremaliajai situacijai dėl COVID-19 ligos ir paskelbus karantiną Kelmės rajono savivaldybės teritorijoje“. Kas ketvirtį pateikiama informacija apie įstaigos civilinio mobilizacinio personalo rezervo sąrašą. 2021 m. įstaigos direktorė dalyvavo civilinės saugos mokymuose „Ekstremaliųjų situacijų valdymo planų rengimas“.

6.5. Vidaus medicininio auditoriaus veikla

Ataskaitiniu laikotarpiu medicinos auditorius:

- parengė 3 procedūras;
- atliko 2 planinius patikrinimus ir vieną neplaninį audito patikrinimą „Dėl asmens sveikatos priežiūros įstaigų ir kitų įstaigų bei įmonių veiklos rizikos vertinimo rezultatų“;
- vykdė 2 anonimines apklausas – „Streso darbe vertinimas“ ir „Ambulatorinių asmens sveikatos priežiūros paslaugų vertinimo anketa“.

6.6. Įstaigos veiklos kontrolė (atlikti patikrinimai)

6.6.1. Kelmės rajono savivaldybės kontrolės ir audito tarnyba atliko patikrinimą darbo užmokesčio srityje. Audito metu pažeidimų nenustatyta, o pateiktos rekomendacijos įgyvendintos.

6.6.2. Klaipėdos teritorinės ligonių kasos (toliau TLK) direktoriaus 2021 m. liepos 28 d. įsakymu Nr. V-202 „Dėl planinio rotacinio VšĮ Kelmės rajono bendrosios praktikos gydytojų centro patikrinimo“. Tikrinta vykdomos pneumokokinės vakcinos, skirtos rizikos grupėms skiepyti skyrimo pagrįstumo, kiekio, apskaitos, medicinos dokumentų pildymo kokybės ir norminių dokumentų laikymosi teisėtumo. Klaipėdos TLK pateikta išvada – vakcinos „Prevenar 13“ skyrimas visais atvejais atitiko LR SAM 2015-10-08 įsakymu Nr. VV-1130 „Dėl Pneumokokinės infekcijos rizikos grupių patvirtinimo“ patvirtintą Pneumokokinės vakcinos, skirtos rizikos grupėms skiepyti tvarką ir reikalavimus.

6.6.3. Valstybinė akreditavimo sveikatos priežiūros veiklai tarnyba prie sveikatos apsaugos ministerijos atliko planinį odontologinės priežiūros įstaigos licencijos sąlygų laikymosi priežiūrą. Pažeidimų nenustatyta.

6.6.4. Šiaulių TLK direktoriaus 2021 m. gruodžio 15 d. įsakymu Nr. VE-436, atliktas planinis patikrinimas „Dėl prevencijos priemonių finansavimo programos paslaugų kiekio, atitikties reikalavimams ir apmokėjimo teisėtumo“ ir kontrolinio klausimyno pateikimo „Dėl asmenų registravimo ASP paslaugoms gauti reikalavimų laikymosi ASPĮ“.

- 2021 m. gruodžio 20 d. Šiaulių TLK patikrinimo pažymyje Nr. KSI-156 pateikta išvada – nustatyti 2 pažeidimai ir padaryta žala PSDF biudžetui – 16,12 Eur.
- Užpildytame kontroliniame klausimyne dėl asmenų registravimo ASP paslaugoms gauto reikalavimų laikymosi ASPĮ – pažeidimų nenustatyta.

6.7. Imunoprofilaktikos vykdymas

Imunoprofilaktika vaikams vykdoma pagal skiepų kalendorių. 2021 metais įstaigos skiepijų apimtys:

- lyginant su 2020 metų rodikliu, 10 proc. padidėjo skiepijų apimtys skiepijant nuo hepatito B 1 m. amžiaus vaikų grupėje ir pasiekė 100 procentų;
- 89 proc. įvykdytos skiepijų apimtys 2 m. amžiaus vaikų grupėje difterijos, stabligės, kokliušo, poliomiélito vakcina;
- lyginant su 2020 metų rodikliu, skiepijimai difterijos, stabligės, kokliušo, poliomiélito vakcina 7 metų amžiaus vaikų grupėje sumažėjo 18 proc. ir pasiekė 78 procentus;
- 17 procentų padidėjo skiepijimo apimtys difterijos, stabligės, kokliušo, poliomiélito vakcina 16 metų ir pasiekė 93 procentus;
- skiepijų apimtys tymų, raudonukės, epid. parotito vakcina 2 metų amžiaus grupėje pasiekė 89 procentus;
- žmogaus papilomos viruso 11 metų mergaitės 2021 metais – paskiepytos pirmą kartą 6 (2020 m. - 5), skiepijimo apimtys 100 proc., mergaitės paskiepytos antrą kartą – 3 (2020 m. - 4);
- skiepijų apimtys vakcina nuo Rotavirusinės infekcijos: I kartą – 100 proc., II kartą – 89 proc., III kartą – 90 procentų;
- tuberkulino mėginys atliktas 11 vaikų, skiepijimo apimtis 100 proc.;
- vakcina nuo meningokokinės infekcijos paskiepyta: I kartą -100 proc., II kartą – 89 proc., III kartą - 63 proc.

- nemokama sezonine gripo vakcina 2021 metais paskiepyti 259 pacientai. Vakcina įsisavinta 78,5 procentų;
- valstybės lėšomis finansuojama suaugusiųjų pneumokokine vakcina paskiepyta 17 pacientų, priklausantys rizikos grupei ir 5 pacientai pasiskiepijo mokama vakcina;
- mokama vakcina nuo erkinio encefalito 2021 m. paskiepyta 200 pacientų, 12 atveju mažiau nei 2020 metais.

Nepaskiepijimo priežastys:

- dviejų vaikų tėvai pasirašytinai atsisakė skiepyti savo vaikus. Viena iš pagrindinių priežasčių – didėjantis nepasitikėjimas skiepais;
- 2021 metų spalio – gruodžio mėnesiais suintensyvėjus Covid-19 ligos plitimui, daugelis pacientų vengė tiesioginio kontakto ir atsisakė atvykti skiepytis;
- sezonine gripo vakcinės skiepavimo apimčių sumažėjimui įtakos turėjo, vakcinacija nuo COVID-19 ligos (pacientai pasiskiepė vakcina nuo COVID-19 ligos, atsisakė skiepytis vakcina nuo gripo).

PRIDEDAMA:

1. Priedas Nr. 2 – 1 lapas

Direktorė

Rima Radzevičienė

Viešojo sektoriaus subjekto
metinės veiklos ataskaitos ir
viešojo sektoriaus subjektų
grupės metinės veiklos ataskaitos
rengimo tvarkos aprašo
2 priedas

VŠĮ KELMĖS RAJONO BENDROSIOS PRAKTIKOS GYDYTOJŲ CENTRAS
2021 METŲ
VADOVAUJAMAS PAREIGAS EINANČIŲ ASMENŲ ATLYGINIMAS PER ATASKAITINIUS
METUS*

Eil. Nr.	Pareigų (pareigybės) pavadinimas	Bazinis atlyginimas	Priemokos	Priedai	Premijos	Kitos išmokos**	Iš viso
		1	2	3	4	5	6=1+2+3+4+5
1.	Direktorė	24424,60			1980,00		26404,60
2.							

* Neatskaičius mokesčių.

** Jei buvo išmokėtos kitos išmokos, tuomet po lentele paaiškinama, kokio pobūdžio (už ką) išmokos buvo išmokėtos.

**Kitos išmokos