

PATVIRTINTA
Lazdijų rajono savivaldybės tarybos
2023 m. kovo 30 d.
sprendimu Nr. 5TS-1356

LAZDIJŲ RAJONO SAVIVALDYBĖS 2023 METŲ SOCIALINIŲ PASLAUGŲ PLANAS

I. ĮVADAS

1. Bendra informacija

Lazdijų rajono savivaldybės 2023 metų socialinių paslaugų planas (toliau – Socialinių paslaugų planas) parengtas vadovaujantis Lietuvos Respublikos socialinių paslaugų įstatymu, įgyvendinant Socialinių paslaugų planavimo metodiką, patvirtintą Lietuvos Respublikos Vyriausybės 2006 m. lapkričio 15 d. nutarimu Nr. 1132 „Dėl Socialinių paslaugų planavimo metodikos patvirtinimo“, vykdant Lietuvos Respublikos socialinės apsaugos ir darbo ministro 2007 m. balandžio 12 d. įsakymą Nr. A1-104 „Dėl Socialinių paslaugų plano formos ir Socialinių paslaugų efektyvumo vertinimo kriterijų patvirtinimo“ ir kitais socialines paslaugas reglamentuojančiais teisės aktais.

Socialinių paslaugų 2023 metų planas parengtas siekiant įgyvendinti Lazdijų rajono savivaldybės 2023–2025 metų strateginį veiklos planą, patvirtintą Lazdijų rajono savivaldybės tarybos 2023 m. vasario 3 d. sprendimu Nr. 5TS-1283, „Dėl Lazdijų rajono savivaldybės 2023–2025 metų strateginio veiklos plano patvirtinimo“, Lazdijų rajono savivaldybės 2021–2027 metų strateginį plėtros planą, patvirtintą Lazdijų rajono savivaldybės tarybos 2020 m. gruodžio 18 d. sprendimu Nr. 5TS-581 „Dėl Lazdijų rajono savivaldybės 2021–2027 metų strateginio plėtros plano patvirtinimo“, bei vadovaujantis kitais teisės aktais, reglamentuojančiais socialinių paslaugų planavimą ir teikimą.

Vadovaujantis Socialinių paslaugų įstatymu, socialines paslaugas savivaldybėje planuoja ir organizuoja Lazdijų rajono savivaldybės administracijos Socialinės paramos ir sveikatos skyrius (toliau – Socialinės paramos ir sveikatos skyrius), socialinių paslaugų teikėjai – Lazdijų rajono savivaldybės ir kitų savivaldybių socialinių paslaugų įstaigos ir visuomeninės organizacijos.

Rengiant planą, naudoti Statistikos departamento prie Lietuvos Respublikos Vyriausybės, Socialinio žemėlapiu, Užimtumo tarnybos prie Lietuvos Respublikos socialinės apsaugos ir darbo ministerijos Kauno klientų aptarnavimo departamento Lazdijų skyriaus, Lazdijų rajono savivaldybės administracijos struktūrinių padalinių, įstaigų, teikiančių socialines paslaugas, nevyriausybinių organizacijų pateikti duomenys.

Plane vartojamos sąvokos atitinka Lietuvos Respublikos socialinių paslaugų įstatyme ir kituose teisės aktuose apibrėžtas sąvokas.

2. Socialinių paslaugų teikimo ir plėtros tikslai

Socialinių paslaugų teikimo tikslas – sudaryti sąlygas asmeniui (šeimai) ugdyti ar stiprinti gebėjimus ir galimybę spręsti savo socialines problemas, palaikyti socialinius ryšius su visuomene, padėti įveikti socialinę atskirtį. Socialinės paslaugos teikiamos siekiant užkirsti kelią asmens, šeimos, bendruomenės socialinėms problemoms kilti, taip pat visuomenės socialiniam saugumui užtikrinti.

Socialinių paslaugų teikimo ir plėtros tikslai Lazdijų rajono savivaldybėje atitinka:

1. Aštuonioliktosios Lietuvos Respublikos Vyriausybės programos, patvirtintos Lietuvos Respublikos Seimo 2020 m. gruodžio 11 d. nutarimu Nr. XIV-72, priemonės;

2. Valstybės ilgalaikės raidos strategijos, patvirtintos Lietuvos Respublikos Seimo 2002 m. lapkričio 12 d. nutarimu Nr. IX-1187, pagrindinį tikslą – „Sukurti aplinką plėtoti šalies materialinei ir dvasinei gerovei, kurią apibendrintai nusako žinių visuomenė, saugi visuomenė ir konkurencinga ekonomika“, kryptį – „Socialinės paramos plėtra ir skurdo bei socialinės atskirties įveikimas“ ir jos pagrindinius veiksmus: „Teikti prevencines ir reabilitacines socialines paslaugas socialinės atskirties grupėms, prievartą ir išnaudojimą patyrusiems, sergantiems priklausomybės ligomis, grįžusiems iš įkalinimo vietų ir kitiems asmenims“, „Geriau panaudoti nevyriausybinų organizacijų išteklius ir gebėjimus socialinei paramai tobulinti“ bei kitus veiksmus;

3. Lazdijų rajono savivaldybės strateginio 2021–2027 strateginio plėtros plano, patvirtinto Lazdijų rajono savivaldybės tarybos 2020 m. gruodžio 18 d. sprendimu Nr. 5TS-581 „Dėl Lazdijų rajono savivaldybės 2021–2027 metų strateginio plėtros plano patvirtinimo“, 1 prioriteto „Besimokanti, socialiai atsakinga ir pokyčius kurianti bendruomenė“ 1.2 tikslo „Gerinti socialinių ir sveikatos paslaugų kokybę“ 1.2.3 uždavinį „Užtikrinti socialinių paslaugų plėtrą ir jo priemones“;

4. Lazdijų rajono savivaldybės 2023–2025 metų strateginio veiklos plano, patvirtinto Lazdijų rajono savivaldybės tarybos 2023 m. vasario 3 d. sprendimu Nr. 5TS-1283 „Dėl Lazdijų rajono savivaldybės 2023–2025 metų strateginio veiklos plano patvirtinimo“, 7 programos „Socialinės apsaugos plėtojimo, skurdo bei socialinės atskirties mažinimo programa“ 1 tikslo „Padėti įveikti socialinę atskirtį, stiprinti asmenų (šeimų) gebėjimus ir galimybes savarankiškai spręsti savo socialines problemas, bendradarbiaujant su valstybės įmonėmis, įstaigomis, nevyriausybinėmis organizacijomis“ 1.1 uždavinį „Įgyvendinti socialinės atskirties mažinimo projektus“ 1.2 uždavinį „Atlikti neveiksnių asmenų būklės peržiūrėjimo funkciją“, 1.3 uždavinį „Teikti socialinės reabilitacijos neįgaliesiems bendruomenėje paslaugas“; 2 tikslo „Įgyvendinti valstybės ir savivaldybės teisės aktais numatytą socialinę politiką“ 2.1 uždavinį „Įgyvendinti valstybines socialines programas“, 2.2 uždavinį „Teikti piniginę socialinę paramą savivaldybės nepasiturintiems gyventojams“, 2.4 uždavinį „Teikti socialinę paramą mokiniams“; 3 tikslo „Organizuoti bei teikti socialines paslaugas įvairioms savivaldybės gyventojų socialinėms grupėms, didinti jų įvairovę“ 3.1 uždavinį „Organizuoti ir teikti socialines paslaugas“.

Šiame socialinių paslaugų plane vartojamos sąvokos atitinka Lietuvos Respublikos socialinių paslaugų įstatyme ir kituose teisės aktuose apibrėžtas sąvokas.

3. Socialinių paslaugų plano rengėjai

Socialinių paslaugų planą rengė:

Rima Šukienė, Socialinės paramos ir sveikatos skyriaus vedėja;

Neringa Apolskienė, Socialinės paramos ir sveikatos skyriaus vedėjo pavaduotoja;

Violeta Strankauskienė, Socialinės paramos ir sveikatos skyriaus vyr. specialistė;

Kristina Vigrainenė, Socialinės paramos ir sveikatos skyriaus vyriausioji specialistė;

Asta Kaušauskienė, Socialinės paramos ir sveikatos skyriaus Nedarbingųjų asmenų atvejo vadybininkė;

Agnė Zablackienė, Socialinės paramos ir sveikatos skyriaus vyr. specialistė;

Agnė Garbenčienė, Socialinės paramos ir sveikatos skyriaus vyr. specialistė;

Gintarė Sorakienė, Socialinės paramos ir sveikatos skyriaus socialinių išmokų specialistė;

Ligita Banevičienė, Socialinės paramos ir sveikatos skyriaus vyriausioji specialistė;

Egidijus Aleksonis, Lazdijų rajono savivaldybės socialinės globos centro „Židinys“ direktorius;

Lina Saladuonienė, VšĮ Lazdijų socialinių paslaugų centro direktorė.

Rengiant Socialinių paslaugų planą, pasiūlymus elektroniniu paštu teikė nevyriausybinų organizacijų ir bendruomenių atstovai, socialiniai-ekonominiai partneriai.

II. BŪKLĖS ANALIZĖ

4. Savivaldybės socialinės ekonominės ir demografinės situacijos įvertinimas

4.1. Vidutinis metinis gyventojų skaičius ir sudėtis

Lietuvoje sparčiai mažėja gyventojų skaičius: pagal šį rodiklį Lietuva yra tarp sparčiausiai ne tik Europoje, bet ir pasaulyje demografiškai nykstančių šalių. Tai lemia didėjantis emigracijos mastas ir žemas gimstamumo lygis. Nedidelis gimstamumas Lazdijų rajone (2020 m. – 111 vaikai, 2021 m. – 110 vaikų, 2022 m. – 105 vaikai), šeimos struktūros kitimas (daugėja šeimų, kuriose yra tik vienas iš tėvų, dažniausiai – motina), visuomenės senėjimas lemia socialinių problemų gausėjimą, didesnę socialinės priežiūros ir socialinės globos poreikį, dėl kurio auga socialinių paslaugų paklausa. Didėjantį socialinių paslaugų poreikį lemia ir tai, kad paskutiniaisiais metais daugėja šeimų, dėl įvairių priežasčių negalinti, o kartais tiesiog nenorinti globoti ir slaugyti neįgalių senyvo amžiaus tėvų. Galima daryti prielaidą, kad pagrindinė šio reiškinio priežastis yra vis didėjantis socialinių ryšių nykimas ir darbingo amžiaus asmenų emigracija į užsienį (tai lemia vis mažesnę šeimos paramą senyvo amžiaus asmenims ir neįgaliesiems). Dėl šios priežasties paklausiausios socialinės paslaugos būtų senyvo amžiaus asmenų ir suaugusių asmenų su negalia pagalbos į namus paslaugos, transporto

paslaugos, dienos, trumpalaikės socialinės globos ir ilgalaikės socialinės globos paslaugos, paslaugos asmenims, turintiems proto ar psichinę negalią.

Žemiau esančioje lentelėje pateikiami pagrindiniai 2020–2022 m. Lazdijų rajono savivaldybės gyventojų skaičiaus rodikliai.

1 lentelė

Statistiniai rodikliai / metai	2020	2021	2022
Lietuvos Respublika			
Gyventojų skaičius metų pradžioje	2 794 090	2795 680	2805 998
Gyventojų tankis	42,8	42,8	43,00
Teritorija, km ²	65 286	65 286	65 286
Vidutinis metinis gyventojų skaičius	2 794 633	2802 861	2808 380
Alytaus apskritis			
Gyventojų skaičius metų pradžioje	134 070	132 422	135748
Gyventojų tankis	24,7	24,44	25
Teritorija, km ²	5 418	5418	5418
Vidutinis metinis gyventojų skaičius	133 246	136 669	136722
Lazdijų r. sav.			
Gyventojų skaičius metų pradžioje	18 324	17 839	17892
Gyventojų tankis	14	13,7	13,7
Teritorija, km ²	1 306	1306	1306
Vidutinis metinis gyventojų skaičius	18 083	18072	17673

2 lentelė

Eil. Nr.	Rodiklis	Gyventojų skaičius, 2022 metai
1.	Gyventojų skaičius	17892
2.	Iš bendro gyventojų skaičiaus:	
2.1.	pensinio amžiaus gyventojai, proc.	24,60
2.2.	asmenys kuriems nustatyti specialieji poreikiai	1145
2.2.1	neįgalieji vaikai	115
2.2.2.	darbingo amžiaus asmenys	11260
2.2.3.	sukakusiems senatvės pensijos amžių	4398
2.3.	vaikai (0–15 metų)	2234
3.	Vieniši asmenys, patiriantys socialinę riziką	484
4.	Šeimos, gaunančios socialinių įgūdžių ugdymo, palaikymo ir (ar) atkūrimo paslaugas	82

4.2. Gyventojų socialinių paslaugų poreikius sąlygojantys veiksniai

Lazdijų rajono savivaldybėje pagrindinis socialinių paslaugų organizatorius yra Lazdijų rajono savivaldybės administracija, o socialines paslaugas teikia biudžetinės ir viešosios įstaigos, nevyriausybinės organizacijos. Socialinės paslaugos teikiamos asmenims, patiriantiems socialinę riziką ir atskirtį, vaikams su negalia ir jų šeimoms, likusiems be tėvų globos vaikams, suaugusiems asmenims su negalia ir jų šeimoms, senyvo amžiaus asmenims ir jų šeimoms, vaikus globojančioms šeimoms, kitiems asmenims ir šeimoms, kuriems reikalinga socialinė parama ar paslaugos.

Lazdijų rajono savivaldybėje yra teikiamos šios socialinės paslaugos:

Bendrosios socialinės paslaugos – informavimas, konsultavimas, tarpininkavimas ir atstovavimas, maitinimo organizavimas, aprūpinimas būtiniaisiais drabužiais ir avalyne, transporto organizavimas, sociokultūrinės paslaugos, asmeninės higienos ir priežiūros paslaugų organizavimas, kitos bendrosios socialinės paslaugos.

Specialiosios socialinės paslaugos, kurios skirstomos į socialinę priežiūrą (pagalba į namus, socialinė priežiūra šeimoms, apgyvendinimas savarankiško gyvenimo namuose, nakvynės namuose, intensyvi krizių įveikimo pagalba, laikinas atokvėpis, pagalba globėjams (rūpintojams), budintiems globotojams, įtėviams ir šeimynų dalyviams ar besirengiantiems jais tapti, vaikų dienos socialinė priežiūra).

Socialinės globos paslaugos – dienos socialinė globa, trumpalaikė socialinė globa, ilgalaikė socialinė globa, laikinas atokvėpis.

Lazdijų rajono savivaldybės gyventojų socialinių paslaugų poreikius lemia šie veiksniai:

Visuomenės senėjimas. Statistikos departamento duomenimis, Lazdijų rajono savivaldybėje 2022 m. pensinio amžiaus žmonių buvo 4398 asmenys, tai sudaro 24,6 proc. visų Lazdijų rajono savivaldybės gyventojų. Senyvo amžiaus asmenims dažniausiai reikalingos šios socialinės paslaugos: pagalba į namus, dienos socialinė globa asmens namuose, transporto paslaugos, techninės pagalbos priemonės ir kt.

Negalia. Lazdijų rajono savivaldybėje gyvena 476 asmenys, kuriems nustatytas specialusis nuolatinės slaugos poreikis, 721 asmenys, kuriems nustatytas specialusis nuolatinės priežiūros (pagalbos) poreikis. Neįgaliems asmenims dažniausiai reikalingos šios socialinės paslaugos: pagalba į namus, dienos socialinė globa asmens namuose ar institucijoje, apgyvendinimas globos namuose.

Neįgaliems asmenims dažniausiai reikalingos šios socialinės paslaugos: pagalba į namus, dienos socialinė globa asmens namuose ar institucijoje, apgyvendinimas globos namuose.

Taip pat Lazdijų rajono savivaldybės Neveiksnių asmenų būklės peržiūrėjimo komisija kasmet peržiūri apie 80 neveiksnių tam tikrose srityse asmenų būklę, kuriems nustatyta psichosocialinė negalia (F.00-F.99).

Higienos instituto statistikos duomenimis, šiuo metu Lazdijų rajone yra 453 vaikai ir darbingo amžiaus suaugę asmenys, turintys intelekto ir (ar) psichikos negalią, iš jų 244 vaikai, 209 darbingo amžiaus asmenys.

Iš analizuojamų 209 darbingo amžiaus asmenų, kuriems nustatyta intelekto ir (ar) psichikos negalia, 1 asmeniui nustatyti psichologinės raidos sutrikimai (F80-F89), 82 asmenims – protinis atsilikimas ir psichologinės raidos sutrikimai (F70-F89), 126 asmenims – šizofrenija ar šizotipinis ir kliesesinis sutrikimas (F20-F29).

Iš analizuojamų 244 vaikų, kuriems nustatyta intelekto ir (ar) psichikos negalia, 109 vaikams nustatyti psichologinės raidos sutrikimai (F80-F89), 133 vaikams – protinis atsilikimas ir

psichologinės raidos sutrikimas (F70-F89), 2 vaikams – šizofrenija ar šizotipinis ir kliesdinis sutrikimas (F20-F29).

Neįgalieji yra mūsų visuomenės nariai, turintys tokias pačias teises kaip ir kiti, todėl jiems turi būti sudaromos tokios pat ugdymosi, darbo, laisvalaikio, dalyvavimo visuomenės, politiniame ir bendruomenės gyvenime galimybės. Nors šie neįgaliųjų socialinės integracijos principai yra įrašyti Lietuvos Respublikos neįgaliųjų socialinės integracijos įstatyme, tačiau neįgaliesiems dar nėra sudarytos galimybės integruotis į visuomenę ir pasijusti pilnaverčiais asmenimis.

Siekiant neįgaliesiems asmenims padėti savarankiškai gyventi namuose ir bendruomenėje, teikiamos bendrosios socialinės paslaugos. Kai neveiksmingos bendrosios paslaugos, neįgaliesiems yra teikiamos specialiosios socialinės paslaugos stacionarinėse, ambulatorinėse ir reabilitacinėse sveikatos priežiūros įstaigose: dienos priežiūros centruose, laikino gyvenimo namuose, specializuotose bei slaugos ligoninėse, taip pat mišrias paslaugas teikiančiose įstaigose. Lazdijų rajone asmenims, turintiems intelekto ir (ar) psichikos negalią, paslaugas teikia viešoji įstaiga Lazdijų socialinių paslaugų centras, Veisiejų socialinės globos namai bei Lietuvos sutrikusio intelekto žmonių globos bendrijos „Viltis“ Lazdijų padalinys.

Esamos socialinių paslaugų infrastruktūros asmenims, turintiems intelekto ir (ar) psichikos negalią, analizė

Nr.	Socialinės paslaugos pavadinimas	Paslaugą teikiančios įstaigos pavadinimas	Pavaldumas	Vietų (gavėjų) skaičius	
				Iš viso	Iš jų finansuojamų savivaldybės
Bendrosios socialinės paslaugos					
1.	Informavimas	VšĮ Lazdijų socialinių paslaugų centras	Lazdijų rajono savivaldybės administracija	41	1
		Veisiejų socialinės globos namai	SADM	130	23
2.	Konsultavimas	VšĮ Lazdijų socialinių paslaugų centras	Lazdijų rajono savivaldybės administracija	41	1
		Veisiejų socialinės globos namai	SADM	130	23
3.	Tarpininkavimas ir atstovavimas	VšĮ Lazdijų socialinių paslaugų centras	Lazdijų rajono savivaldybės administracija	30	1
		Veisiejų socialinės globos namai	SADM	130	23
4.	Maitinimo organizavimas	VšĮ Lazdijų socialinių paslaugų centras	Lazdijų rajono savivaldybės administracija	27	1
		Veisiejų socialinės globos namai	SADM	130	23

5.	Aprūpinimas būtinaisiais drabužiais ir avalynė	VšĮ Lazdijų socialinių paslaugų centras	Lazdijų rajono savivaldybės administracija	28	1
		Veisiejų socialinės globos namai	SADM	130	23
6.	Transporto organizavimas	VšĮ Lazdijų socialinių paslaugų centras	Lazdijų rajono savivaldybės administracija	35	1
		Veisiejų socialinės globos namai	SADM	130	23
7.	Sociokultūrinės paslaugos	VšĮ Lazdijų socialinių paslaugų centras	Lazdijų rajono savivaldybės administracija	29	1
		Veisiejų socialinės globos namai	SADM	130	23
8.	Asmeninės higienos ir priežiūros paslaugų organizavimas	VšĮ Lazdijų socialinių paslaugų centras	Lazdijų rajono savivaldybės administracija	20	1
		Veisiejų socialinės globos namai	SADM	130	23
9.	Kitos bendrosios socialinės paslaugos	VšĮ Lazdijų socialinių paslaugų centras	Lazdijų r. sav.	15	1
Socialinės priežiūros paslaugos					
10.	Pagalba į namus	VšĮ Lazdijų socialinių paslaugų centras	Lazdijų r. sav.	1	0
11.	Socialinių įgūdžių ugdymas, palaikymas ir (ar) atkūrimas	VšĮ Lazdijų socialinių paslaugų centras	Lazdijų rajono savivaldybės administracija	28	1
		Veisiejų socialinės globos namai	SADM	130	23
12.	Apgyvendinimas savarankiško gyvenimo namuose	-	-	-	-
13.	Laikinas apnakvindinimas	-	-	-	-
14.	Intensyvi krizių įveikimo pagalba	VšĮ Lazdijų socialinių paslaugų centras	Lazdijų rajono savivaldybės administracija	1	1
15.	Psichosocialinė pagalba	Veisiejų socialinės globos namai	SADM	130	23
16.	Apgyvendinimas apsaugotame būste	-	-	-	-
17.	Laikinas atokvėpis	Veisiejų socialinės globos namai	SADM	2	2

Socialinės globos paslaugos					
18.	Vaikų dienos socialinė priežiūra	VšĮ Lazdijų socialinių paslaugų centras	Lazdijų rajono savivaldybės administracija	2	2
19.	Dienos socialinė globa	VšĮ Lazdijų socialinių paslaugų centras	Lazdijų r. sav.	1	1
20.	Trumpalaikė socialinė globa	VšĮ Lazdijų socialinių paslaugų centras	Lazdijų r. sav.	-	-
		Veisiejų socialinės globos namai	SADM	130	23
21.	Ilgalaikė socialinė globa	VšĮ Lazdijų socialinių paslaugų centras		12 (iš jų 2 darbingo amžiaus)	-
		Veisiejų socialinės globos namai		130	23 (iš jų 15 darbingo amžiaus)
22.	Laikinas atokvėpis	Veisiejų socialinės globos namai	SADM	2	2

Ši lentelė pildoma vadovaujantis Socialinių paslaugų katalogu, patvirtintu 2006 m. balandžio 5 d. socialinės apsaugos ir darbo ministro įsakymu Nr. A1-93. Atkreipiame dėmesį, kad lentelėje pildomos tik paslaugos, kurios teikiamos psichikos ir (ar) intelekto negalią turintiems asmenims.

Apibendrinant – 23 Lazdijų rajono savivaldybės gyventojai, turintys psichinę negalią, gauna ilgalaikės socialinės globos paslaugas Veisiejų socialinės globos namuose, finansuojamas iš savivaldybės biudžeto. Taip pat 5 iš jų, darbingo amžiaus rajono gyventojai, gyvena Kalvarijos socialinės globos namuose.

Alkoholio, narkotinių, psichotropinių ir kitų medžiagų vartojimas bei psichologinė, fizinė ar seksualinė prievarta. Šie veiksniai lemia vaikų, suaugusių asmenų ir šeimų priskyrimą patiriančių socialinę riziką asmenų / šeimų grupei. Teikiant socialines paslaugas (tokias kaip socialinių įgūdžių ugdymas, palaikymas ir (ar) atkūrimas, tarpininkavimas), mažinamos neigiamos socialinių problemų pasekmės vaikams ir šeimoms bei vykdoma prevencija.

Nedarbas. Nedarbas siejamas su asmens ir jo šeimos pajamų neturėjimu ir dėl tos priežasties – negalėjimu apsirūpinti pirmo būtinumo prekėmis (maistas, drabužiai), apmokėti būsto, komunalines paslaugas, už vaikų ir (ar) savo mokslo išlaidas. Finansinis nepajėgumas yra susijęs su sveikatos draudimo nebuvimu, negalėjimu apsidrausti nuo nelaimių. Tokiu atveju asmeniui / šeimai teikiama tarpininkavimo ir atstovavimo, maitinimo, aprūpinimo drabužiais ir bendrosios socialinės paslaugos. Socialinių paslaugų poreikis vertinamas individualiai kiekvienam asmeniui.

Užimtumo tarnybos Kauno klientų aptarnavimo departamento Lazdijų skyriuje 2023 m. sausio 1 d. įregistruota 916 bedarbių, o šalyje – 156097 bedarbiai. Darbo rinkai besirengiančių

asmenų – 821. Bedarbių dalis nuo darbingų asmenų skaičiaus Lazdijų rajono savivaldybėje sudarė 8,1 proc. (šalies rodiklis – 8,9 proc.). 2023-01-01 Lazdijų rajono savivaldybėje registruoti 263 ilgalaikiai bedarbiai, jaunimo iki 29 m. – 206, vyresnių kaip 50 m. – 327, o darbdavių įregistruota tik 5 laisvos darbo vietos. Nuo 2020 m. iki 2022 m. gruodžio mėn. registruotų bedarbių ir darbingo amžiaus gyventojų skaičius procentais nukrito nuo 19,3 iki 13,1 proc.

Nuo 2020 m. Lazdijų rajono savivaldybėje pradėtas taikyti Užimtumo didinimo programos Užimtumo skatinimo ir motyvavimo paslaugų nedirbantiems ir socialinę paramą gaunantiems asmenims modelis. Modelio tikslas – suteikiant reikiamas socialines paslaugas, palengvinti ilgalaikių bedarbių įsitraukimą, integraciją į darbo rinką, kokybišką visuomeninį ir asmeninį gyvenimą.

Vykdamas modelio funkcijas 2022 m., paslaugos suteiktos 89 asmenims. Konsultuojant ilgalaikius bedarbius, teikiant jiems įvairias socialines paslaugas, išryškėjo tų asmenų įsisenėjusios problemos: prarasta motyvacija, žema savivertė, žemas aktyvumas visuomeniniame gyvenime, darbo rinkoje bei savarankiškumo, socialinių įgūdžių stoka, priklausomybės. Iš modelio lėšų įsigytos ir suteiktos tikslinės paslaugos: pavėžėjimo iš / į darbą, transporto su palydėjimu ir pagalba, individualios psichologo paslaugos, mokymų motyvacinėmis temomis, finansinio raštingumo, socialinės (lydimosios pagalbos, konsultavimo, informavimo ir kt.) paslaugos, priklausomybių gydymo ir konsultavimo paslaugos.

2022 m. įsidarbino 39,77 procentų modelio dalyvių, iš jų: 20 asmenų pagal neterminuotas darbo sutartis, 9 dirba pagal terminuotas darbo sutartis. Su visais įsidarbinusiais toliau vykdomas palaikomasis, konsultacinis darbas.

Siekiant didinti savivaldybės gyventojų užimtumą, pagal Užimtumo didinimo programą organizuojami laikinieji darbai, nes jų poreikis savivaldybėje yra didelis.

Programos tikslas – sudaryti galimybes bedarbiams laikinai įsidarbinti, siekiant pagal galimybes įsitvirtinti darbo rinkoje ir užsidirbti pragyvenimui būtinų lėšų, skatinti darbinę motyvaciją, socialinius ir darbo įgūdžius, prisidedančius prie jų užimtumo didinimo. 2022 m. šioje užimtumo didinimo priemonėje dalyvavo 72 asmenys ir panaudota 117,50 tūkst. eurų. Registruoti Užimtumo tarnyboje asmenys tvarkė viešąsias erdves, šienavo, valė sniegą, tvarkė želdynus. Labiausiai socialiai pažeidžiami asmenys dalyvaudami programoje atnaujiną darbo įgūdžius, įgyja motyvaciją tolimesnei darbo paieškai.

2023 m. užimtumo didinimo programa bus vykdoma neišskiriant modelio veiklų. Bus atsižvelgiama į programos poreikių ir galimybių įvertinimą, parenkamos reikalingos paslaugos ir priemonės dėl integracijos į darbo rinką. 2023 m. programai vykdyti skirta 163,80 tūkst. Eur valstybės biudžeto specialios tikslinės dotacijos lėšų, iš jų ne mažiau kaip 30119,10 tūkst. eurų Nedarbingų asmenų atvejo vadybininko darbo užmokesčiui, 43484,00 eurų Paslaugoms ir 90196,90 eurų Priemonėms. Suteikus Paslaugas, bus užtikrintas tvarus (ilgalaikis, neterminuotas) įdarbinimas iki 13 proc. paslaugas gavusių asmenų.

Socialinių įgūdžių stoka. Didelė socialinių paslaugų gavėjų grupė – šeimos, kurioms teikiama socialinė priežiūra ir jose augantys nepilnamečiai vaikai. Šiose šeimose vyraujančios problemos: piktnaudžiavimas alkoholiu, ilgalaikis nedarbas, šeimyninių santykių nestabilumas, konfliktinės skyrybos, naudojamas smurtas, fizinė ir psichologinė prievarta tarp partnerių ir prieš vaikus. Išlieka paslaugų poreikis socialinės priežiūros šeimoms.

Siekiant sukurti nepertraukiamai veikiančią vaiko teisių apsaugos sistemą, kuri užtikrintų vienodos praktikos, apsaugant ir ginant vaiko teises ir teisėtus interesus, formavimąsi ir taikymą valstybėje, reagavimą laiku į vaiko teisių pažeidimus ir operatyvų sprendimų priėmimą, nuo 2018 m. liepos 1 d. įsigaliojo nauja, vaikų interesus labiau apsaugosianti, vaiko teisių apsaugos sistema. Šios pertvarkos esmė – sukurti bendrą ir aiškią sistemą, kuri padėtų greitai ir profesionaliai reaguoti į pranešimus apie vaikų teisių pažeidimus. Taip pat kryptingai dirbti su šeimomis, kuriose kyla problemų ar krizių, stiprinti globėjų paiešką ir pagalbą jiems, sukurti vienodą, atpažįstamą, draugišką vaikui tarnybos aplinką, ugdyti ir didinti visuomenės nepakantumą vaiko teisių pažeidimams.

2022 m. Lazdijų rajono savivaldybėje gauti 337 pranešimai, iš jų: nenustatytų pažeidimų, užbaigtas pranešimo nagrinėjimas – 50, nesmurtiniai pažeidimai nustatyti – 235, smurtiniai – 41, smurtiniai / nesmurtiniai – 11, vaiko situacijos vertinimų – 257. Atlikus vaiko situacijos vertinimus, nenustatytas pažeidimas 49 vaikams, pagalbos poreikis nustatytas 178 vaikams ir inicijuota atvejo vadyba, apsaugos poreikis nustatytas 19 vaikų. Laikinoji priežiūra nustatyta 10 vaikų: 2 vaikams socialinės priežiūros įstaigoje su mama 1 metų laikotarpiui (2022-02-09 – 2023-01-24), 2 vaikams – 1 mėn. atskirai pas seseris skirtinguose miestuose, 4 vaikams – 2 mėn. VŠĮ Lazdijų socialinių paslaugų centre su mama (laikinoji priežiūra nuo 2021-12-30), 5 vaikams – 2 mėn. su artimais giminaičiais – seneliais, teta, 2 vaikams – 2 sav. su artimais ryšiais susijusiu asmeniu, 2 sav. – su dėde, 1 vaikui – 2 mėn. su artimais ryšiais susijusiu asmeniu. Laikinoji globa nustatyta 7 vaikams, iš jų 2 Ukrainos vaikai grąžinti tėvams, 1 Ukrainos vaikas su globėja išvyko gyventi į Kauno m., 1 Ukrainos vaikas išvyko gyventi į Vilnių, pakeitus globėją.

Atvejo vadybininkai užtikrina operatyvios pagalbos organizavimo vaikui ir šeimai inicijavimą ir koordinavimą. Taip pat veikia mobilios komandos, kurias sudaro psichologas, socialinis darbuotojas, specialistas, dirbantis su priklausomybę (-ių) turinčiaisiais, ir kurios teikia pagalbą šeimai ir vaikui, nustačius vaiko, paimto iš atstovų pagal įstatymą (tėvų), apsaugos poreikį. Visi vaiko teisių apsaugos specialistai vadovaujasi vaiko situacijos vertinimo tvarka.

Savivaldybėje dirba tarpinstitucinio bendradarbiavimo koordinadorius (toliau – Koordinatorius), kurio tikslas – užtikrinti savivaldybėje koordinuotai teikiamų švietimo pagalbos, socialinių ir sveikatos priežiūros paslaugų vaikams ir jų tėvams (globėjams, rūpintojams) teikimą, mažinti socialinę atskirtį, gerinti tėvystės įgūdžius ir didinti šeimos savarankiškumą, gerinti vaikų psichikos ir fizinę sveikatą, plėtoti sveikos gyvensenos įgūdžius, padėti įveikti mokymosi sunkumus, patiriamus dėl negalių ar nepalankių aplinkos veiksnių, mažinti nepilnamečių iškritimo iš švietimo

sistemos riziką. Koordinuotos pagalbos gavėjai – vaikai nuo gimimo iki 18 metų ir asmenys iki 21 metų, turintys didelių ar labai didelių specialiųjų ugdymosi poreikių, bei jų tėvai (globėjai, rūpintojai).

Koordinatorius planuoja, koordinuoja ir vertina vaiko minimalios ir vidutinės priežiūros priemonių ar auklėjamojo poveikio priemonės įgyvendinimą, pagalbos vaiko atstovams pagal įstatymą, kai vaikui skiriamos minimalios ar vidutinės priežiūros priemonės ar auklėjamojo poveikio priemonė, teikimą. Sistemina ir analizuoja informaciją apie vaiko teisių pažeidimus, psichoaktyviųjų medžiagų vartojimą, smurtą, nusikalstamumą, kitus socialinės rizikos veiksnius ir jų priežastis savivaldybės teritorijoje.

Atlikdamas savivaldybės administracijos Vaiko gerovės komisijos pirmininko funkciją, Koordinatorius užtikrina Lietuvos Respublikos teisės aktuose nustatytą šios komisijos funkcijų ir pareigų įgyvendinimą.

Teikdamas pagalbą vaikui ir šeimai, Koordinatorius vysto paslaugų tinklą, jų prieinamumą bei glaudų visų institucijų bendradarbiavimą, nes teigiamus vaiko elgesio pokyčius lemia ir operatyvus specialistų veiksmų derinimas bei koordinuotos pagalbos šeimai inicijavimas, kvalifikuotas jos suteikimas. Siekiant pačių geriausių rezultatų vaiko gerovės srityje, Koordinatorius organizuoja skirtingų institucijų pasitarimus.

2022 metais organizuoti 9 Vaiko gerovės komisijos posėdžiai, kuriuose svarstyta privalomojo ikimokyklinio ugdymo skyrimas socialinę riziką patiriančiose šeimose gyvenantiems vaikams, minimalių priežiūros priemonių skyrimas nepilnamečiams ir koordinuotai teikiamos paslaugos vaikų atstovams pagal įstatymą. Minimalios priežiūros priemonės skirtos 3 nepilnamečiams, 7 nepilnamečiams skirtos koordinuotai teikiamų paslaugų skyrimas ir 4 nepilnamečiams dėl privalomojo ugdymo. Paskyrus minimalios priežiūros priemones, vaikams buvo teikiamos VšĮ Lazdijų švietimo centro bei ugdymo įstaigų specialistų konsultacijos (socialinio pedagogo, specialiojo pedagogo, psichologo), įpareigoti dalyvauti ankstyvosios intervencijos programoje Lazdijų rajono savivaldybės visuomenės sveikatos biure, lankytis neformaliojo vaikų švietimo užsiėmimuose, atlikti visuomenei naudingą veiklą.

Nustatyti ir surašyti protokolai policijos komisariate 20-čiai nepilnamečių dėl administracinių pažeidimų: alkoholio ir tabako, kelių eismo nusižengimų. Visi pranešimai įvertinti, susisiekti su nepilnamečių tėvais.

Buvo pradėta 13 ikiteisminių tyrimų, kuriuose dominavo nepilnamečiai asmenys: 2 nepilnamečiams pareikšti įtarimai ikiteisminiame tyrime dėl nusikalstamos veikos padarymo ir 11 ikiteisminių tyrimų nepilnamečiams asmenims pripažinti nukentėjusiais nuo nusikalstamos veikos padarymo.

Įrašymo į šeimų, kurioms taikoma atvejo vadyba, apskaitą priežastys

	2020 m.	2021 m.	2022 m.
Girtavimas	19	20	23
Socialinių įgūdžių stoka, negebėjimas tinkamai rūpintis vaikais	21	17	16
Smurtas, fizinė ar seksualinė prievarta šeimoje	3	1	2
Kitos priežastys	7	4	24

Šeimų, kurioms taikoma atvejo vadyba, statistika

	2020 m.	2021 m.	2022 m.
1. Šeimų, esančių apskaitoje, skaičius	97	108	123
2. Šeimose augančių vaikų skaičius	203	241	223
3. Šeimų, įrašytų į apskaitą per metus, skaičius (jose augančių vaikų skaičius)	50/113	42/87	64/97
4. Šeimų, išbrauktų iš apskaitos per metus, skaičius	62	46	62
4.1. Šeimos, išbrauktos iš apskaitos, nes šeimoje neliko nepilnamečių vaikų (vaikas tapo pilnamečiu, emancipuotas arba sudarė santuoką, mirė, neterminuotai apribota tėvų valdžia ir vaikui nustatyta nuolatinė globa)	6	8	4
4.2. Šeimos, išbrauktos iš apskaitos, nes išnyko priežastys, dėl kurių šeima buvo įrašyta į apskaitą	49	33	55
4.3. Šeimos, išbrauktos iš apskaitos, nes išvyko gyventi į kitą savivaldybę (užsienio valstybę)	7	5	3
4.4. Mirė abu tėvai arba vienas iš tėvų ir vaikui nustatyta globa	0	0	0

Lazdijų rajono savivaldybėje 2020–2022 m. kito šeimų, kurioms taikoma atvejo vadyba, skaičius: 2020 m. – 97 šeimos, 2021 m. – 108 šeimos, 2022 m. – 123 šeimos.

Lyginant su 2021 metais, per ataskaitinį laikotarpį bendras šeimų, auginančių vaikus, kurioms teikiamos socialinės paslaugos, skaičius padidėjo. Per metus į tokių šeimų, auginančių vaikus, apskaitą (toliau – apskaita) buvo įrašyta 64 šeimos, išbraukta iš apskaitos – 62 šeimos. Dėl girtavimo ir vaikų nepriežiūros į apskaitą įrašytos 23 šeimos. 22 šeimos į apskaitą pateko dėl socialinių įgūdžių stokos ir negebėjimo pasirūpinti vaikais. Per 2022 metus iš apskaitos išbraukta 4 šeimos, nes šeimoje neliko nepilnamečių vaikų (vaikai tapo pilnamečiais arba tėvams neterminuotai buvo apribota tėvų valdžia ir vaikui nustatyta nuolatinė globa). 55 šeimoms užbaigtas atvejo vadybos procesas, kadangi

išnyko priežastys, dėl kurių pradėta atvejo vadyba. 2022 m. 3 šeimos išvyko gyventi į kitas savivaldybes ar užsienio valstybes.

Šeimos, kurioms taikoma atvejo vadyba, išlieka didele problema, kuriai spręsti yra reikalingos papildomos lėšos (socialinių darbuotojų, dienos centrų ir pan. išlaikymas). Visa tai didina viešųjų socialinių paslaugų poreikį.

Lazdijų rajono savivaldybėje patvirtinta ir veikia Jaunimo reikalų taryba (JRT). 2022 metais vyko 5 Lazdijų rajono savivaldybės jaunimo reikalų tarybos ir 2 tarpžinybiniai posėdžiai. Lazdijų JRT patvirtino veiklos kryptis, pagal kurias planavo savo posėdžius. JRT nuolat stebėjo ir analizavo jaunimo situaciją rajone, domėjosi jaunimo organizacijų veikla, pagal poreikį svarstė jaunimui aktualius klausimus, bendradarbiavo su jaunimo reikalų koordinatoriumi, jaunimo organizacijomis, jaunimo reikalų departamentu, mokyklomis, socialiniais darbuotojais.

Vadovaujantis Jaunimo organizacijų veiklos finansavimo programos lėšų skyrimo ir jų panaudojimo tvarkos aprašu, siekiama skatinti jaunimo ir su jaunimu dirbančių organizacijų veiklą, sudaryti palankias sąlygas jauno žmogaus asmenybei formuoti (-is), spręsti jaunimo problemas, padėti jaunimui integruotis į politinį, ekonominį, socialinį, kultūrinį miesto bei šalies gyvenimą, kultūrinę veiklą.

2022 m. patvirtinta Lazdijų rajono savivaldybės moksleivių ir studentų užimtumo didinimo programa, pagal kurią buvo įdarbinta 28 jaunuoliai. Programa skirta Lazdijų rajono savivaldybės jaunimui, gyvenamąją vietą deklaravusiems ir besimokantiems savivaldybės bendrojo ugdymo mokyklose moksleiviams ar Lazdijų rajono savivaldybėje gyvenamąją vietą deklaravusiems ir profesinio mokymo įstaigose ar aukštosiose mokyklose studijuojantiems studentams nuo 14 iki 29 metų. Programos tikslas – sudaryti palankias sąlygas kokybiškam jaunimo užimtumui vasaros atostogų metu (birželio–rugpjūčio mėnesiais, ne ugdymo proceso metu) Lazdijų rajono savivaldybėje. Lazdijų rajone veikia 13 jaunimo ir su jaunimu dirbančios organizacijos, iš jų 6 jaunimo organizacijos ir neformalios jaunimo grupės, 7 su jaunimu dirbančios organizacijos.

Smurtas artimoje aplinkoje. Didelė problema – smurtas artimoje aplinkoje. Smurtas artimoje aplinkoje gali būti nepastebimas, išoriškai nepasireiškiantis, todėl sunku nustatyti tikrąjį su juo susijusių nusikalstamų veikų mastą. Smurto artimoje aplinkoje problema turi būti sprendžiama plačiau nei tik sprendžiant smurto apraiškas santykiuose, nes tai nėra pagrindinė problema. Šeimyninių santykių nestabilumas daro neigiamą įtaką visiems šeimos nariams, o ypač šiose šeimose augantiems vaikams – jie neturi tinkamų sąlygų pozityviai socializacijai. Socialinės paslaugos yra vienas iš komponentų, kuris prisideda prie smurto ir konfliktų šeimoje mažinimo. Pagrindiniai uždaviniai smurto artimoje aplinkoje prevencijai: visuomenės švietimas, nepakantumo ugdymas visų rūšių smurtui, darbuotojų, dirbančių smurto artimoje aplinkoje apsaugos, prevencijos ir pagalbos teikimo srityse, profesinės kompetencijos tobulinimas, paslaugų smurtą artimoje aplinkoje patyrusiems asmenims koordinavimas, kokybė ir prieinamumas, naujų pagalbos modelių ir įrankių

paieška, kompleksinės pagalbos centrų stiprinimas ir kt.

Lygios galimybės – tarptautiniuose žmogaus ir piliečių teisių dokumentuose ir Lietuvos Respublikos įstatymuose įtvirtintų žmogaus teisių įgyvendinimas nepaisant lyties, rasės, tautybės, pilietybės, kalbos, kilmės, socialinės padėties, tikėjimo, įsitikinimų ar pažiūrų, amžiaus, lytinės orientacijos, negalios, etninės priklausomybės, religijos.

Lazdijų rajono savivaldybės 2022–2025 m. strateginiame veiklos plane patvirtinta priemonė „Vykdėti lygių galimybių, vyrų moterų lygių galimybių bei smurto artimoje aplinkoje prevencijai skirtas priemonės“.

Parama Ukrainai. Rusijos Federacijai grubiai pažeidus tarptautinės teisės normas, pradėjus karą prieš Ukrainą, Lietuva palaiko Ukrainą ir teikia jai paramą kartu su kitomis šalimis ir tarptautinėmis organizacijomis. Prasidėjus karui, į Lietuvą plūstelėjo nuo karo bėgantys žmonės. Tai tapo iššūkiu savivaldybei užtikrinant, kad nuo karo pabėgusių ir apsistojusių žmonių bent minimalūs poreikiai būtų patenkinti. Nuo karo pradžios Lazdijų rajono savivaldybėje apgyvendinta 99 karo pabėgėliai iš Ukrainos.

Jau pirmomis dienomis karo pabėgėliai sulaukė paramos – neturintys kur apsistoti, aprūpinami būstu, taip pat maisto produktais, higienos priemonėmis, jiems teikiama psichologinė pagalba. Sulaukę individualaus sprendimo, kad jiems suteikiama laikinoji apsauga Lietuvoje, užsieniečiai įgijo teisę į piniginę socialinę paramą, išmokas vaikams, vienkartinę įsikūrimo pašalpą, šalpos pensijas, socialines paslaugas.

Svarbu, kad teikiamos paslaugos padėtų išspręsti iškilusias socialines problemas ir užtikrintų žmonių socialinę integraciją, socialinės atskirties mažinimą.

Lazdijų rajono savivaldybė yra pasirašiusi bendradarbiavimo sutartis su Ukrainos Baranivkos ir Novohuyvinsko savivaldybių sritims. Šioms savivaldybėms skirta humanitarinė pagalba už 45027,09 Eur sumą. Ukrainos Baranivkos ir Novohuyvinsko savivaldybių sritims buvo nupirkta ir pristatyta: medicinos reikmenys, įvairūs maisto produktai, plovimo ir pjaustymo įrenginiai, elektros generatoriai, alyva, vaistinėlės, miegmaišiai, darbo batai, termo drabužiai, apsauginiai drabužiai.

4.3. Kiti rodikliai

Statistikos departamento duomenimis, 2022 m. sausio 1 d. Lietuvoje gyveno 2 mln. 805 tūkst. 998 gyventojų. Lazdijų rajono savivaldybėje, kaip ir Alytaus apskrityje, gyventojų skaičius ir toliau mažėja. Pagrindinės priežastys yra šios: gyventojai keičia gyvenamąją vietą, darbingo amžiaus gyventojus bedarbystė verčia vykti į užsienį, mokyklas baigę jaunuoliai išvyksta studijuoti į didžiuosius miestus ir pasilieka ten gyventi.

Gyventojų skaičiaus pokytis Lazdijų rajono savivaldybėje

3 lentelė

	2020	2021	2022
Lazdijų rajono savivaldybė	18 324	18247	17892

5. Esamos socialinių paslaugų infrastruktūros Lazdijų rajono savivaldybėje analizė
5.1. Paslaugų teikėjai / gavėjai

4 lentelė

Eil. Nr.	Socialinių paslaugų įstaigos tipas pagal žmonių socialines grupes ¹	Socialinių paslaugų įstaigos pavadinimas	Pavaldumas ²	Vietų (gavėjų ³) skaičius	
				iš viso	iš jų finansuojamų savivaldybės
1.	Socialinės globos namai	Viešoji įstaiga Lazdijų socialinių paslaugų centras (senyvo amžiaus ir suaugusių asmenų su negalia socialinės globos namai)	Lazdijų rajono savivaldybė	40	40
		Viešoji įstaiga Kapčiamiesčio globos namai (senyvo amžiaus ir suaugusių asmenų su negalia žmonių socialinės globos namai)	Kapčiamiesčio Dievo apvaizdos parapija	43	24
		Lazdijų rajono savivaldybės socialinės globos centras „Židinys“ (bendruomeniniai vaikų globos namai)	Lazdijų rajono savivaldybė	17	16
		Veisiejų socialinės globos namai	Socialinės apsaugos ir darbo ministerija	135	27
2.	Šeimynos	-	-	-	-
3.	Laikino gyvenimo namai	-	-	-	-
4.	Dienos socialinės globos centrai	Viešoji įstaiga Lazdijų socialinių paslaugų centras (senyvo amžiaus ir suaugusių asmenų su negalia dienos socialinės globos centras)	Lazdijų rajono savivaldybė	10	9
		Viešoji įstaiga Kapčiamiesčio globos namai (suaugusių asmenų su negalia dienos socialinė globa)	Kapčiamiesčio Dievo apvaizdos parapija	1	1
		Viešoji įstaiga Lazdijų socialinių paslaugų centras (dienos globa asmens namuose)	Lazdijų rajono savivaldybė	43	28
5.	Savarankiško gyvenimo namai	Viešoji įstaiga Lazdijų socialinių paslaugų centras (senų ir suaugusių asmenų su negalia priežiūra)	Lazdijų rajono savivaldybė	7	7
6.	Socialinės priežiūros centrai	Viešoji įstaiga Lazdijų socialinių paslaugų centras (vaikų dienos centras)	Lazdijų rajono savivaldybė	23	bendrafinansavimas

		Veisiejų seniūnijos bendruomenės komitetas (vaikų dienos centras)	NVO	30	bendraffinansavimas	
		Seirijų bendruomenės komitetas (vaikų dienos centras)	NVO	15	bendraffinansavimas	
		Krosnos miestelio bendruomenės komitetas	NVO	20	bendraffinansavimas	
		Varnėnų kaimo bendruomenė	NVO	15	bendraffinansavimas	
		Vidzgailių kaimo bendruomenė	NVO	12	bendraffinansavimas	
7.	Bendruomeninės įstaigos	-	-	-	-	
8.	Kitos socialinių paslaugų įstaigos (pagalbos į namus tarnyba, socialinių paslaugų centras ir kt.)	Viešoji įstaiga Lazdijų socialinių paslaugų centras:	Lazdijų rajono savivaldybė			
		- pagalba į namus		48	56	
		-		-	-	
		- transporto paslaugos		Pagal poreikį	100 proc.	
		- lydėjimas		Pagal poreikį		
		- aprūpinimas būtiniaisiais drabužiais, avalyne, maistu				
		- informavimas				
		- konsultavimas				
		- tarpininkavimas, atstovavimas				
		- socialinių įgūdžių ugdymas, palaikymas ir (ar) atkūrimas socialinę riziką patiriančioms šeimoms		82	82	
		Lazdijų rajono savivaldybės administracija:		Lazdijų rajono savivaldybė		
		- informavimas			Pagal poreikį	
		- konsultavimas				
- pagalba globėjams (rūpintojams) ir įvaikintojams	Pagal poreikį					
VšĮ „Nacionalinis socialinės integracijos institutas“:						
- pagalba į namus		31				

* Vidutinis gavėjų skaičius per mėnesį

5.2. Socialinių paslaugų infrastruktūros išsidėstymas ir socialinių paslaugų teikimo savivaldybėje pakankamumo lygis

Socialines paslaugas administruoja Socialinės paramos ir sveikatos skyrius. Skyriuje dirba 1 socialinių paslaugų srities specialistas.

Duomenys apie Socialinių paslaugų skyrimą, sprendimų priėmimą 2020–2022 m. pateikiami 5 lentelėje.

5 lentelė

Eil. Nr.	Socialinės paslaugos pavadinimas	2020		2021		2022	
		Gauta prašymų	Skirta paslaugų	Gauta prašymų	Skirta paslaugų	Gauta prašymų	Skirta paslaugų
1.	Socialinė priežiūra, iš jų:	53	38	67	49	41	35
1.1.	pagalbos į namus paslaugos senyvo amžiaus, neįgaliesiems asmenims	31	17	48	30	30	24
1.2.	pagalbos pinigai senyvo amžiaus, neįgaliesiems asmenims	-	-	-	-	-	-
1.3.	socialinių įgūdžių ugdymas, palaikymas ir (ar) atkūrimas šeimoms patiriančioms socialinę riziką (jose gyvenančių asmenų skaičius)	17 (25)	16 (24)	18 (64)	18 (64)	10 (30)	10 (30)
1.4.	apgyvendinimas nakvynės namuose	1	1	1	1	0	0
1.5.	apgyvendinimas krizių centruose	4	4	-	-	1	1
2.	Socialinė globa	61	49	53	30	88	82
2.1.	dienos socialinė globa, iš jų:	15	12	17	17	29	29
	2.1.1. institucijose	-	-	1	1	1	1
	2.1.2. asmens namuose	15	12	16	16	15	12
2.2.	trumpalaikė socialinė globa institucijoje senyvo amžiaus, neįgaliesiems asmenims	3	3	5	4	8	6
2.3.	ilgalaikė socialinė globa institucijoje senyvo amžiaus, neįgaliesiems asmenims	29	21	29	7	35	34
2.4.	trumpalaikė, ilgalaikė socialinė globa vaikams likusiems be tėvų globos	2	2	2	2	0	0

Šaltinis: Savivaldybės administracijos Socialinės paramos ir sveikatos skyriaus duomenys už 2020–2022 m.

Skyriaus parengti socialinių paslaugų srities dokumentai 2020–2022 m.

Duomenys apie parengtus socialinių paslaugų srities dokumentus pateikiami 6 lentelėje.

6 lentelė

Eil. Nr.	Pavadinimas	2020	2021	2022
1.	Sprendimai dėl socialinių paslaugų asmeniui (šeimai) skyrimo (SS)	215	121	151

2.	Siuntimai į socialinės globos namus (B7)	25	23	54
3.	Socialinės globos paslaugų skyrimo komisijos posėdžių protokolai	19	17	25
4.	Sutartys ir dėl ilgalaikės ar trumpalaikės socialinės globos lėšų kompensavimo	26	27	35
5.	Susitarimai dėl ilgalaikės ar trumpalaikės socialinės globos lėšų kompensavimo sutarčių keitimo (pasikeitus kainai, asmens pajamoms)	160	610	487
	Iš viso	445	798	752

Šaltinis: Savivaldybės administracijos Socialinės paramos ir sveikatos skyriaus duomenys už 2020–2022 m.

Gyvenamojo būsto ir aplinkos pritaikymas neįgaliųjų poreikiams

2022 metais Lazdijų rajono savivaldybėje buvo organizuojami ir vykdomi būstų ir gyvenamosios aplinkos pritaikymo darbai gyventojams, turintiems negalią. Būsto pritaikymo programa pasinaudojo 14 suaugusių asmenų ir 2 vaikai su negalia.

Informacija apie būsto pritaikymo programos priimtų prašymų ir patenkintų prašymų skaičių pateikiama 7 lentelėje.

7 lentelė

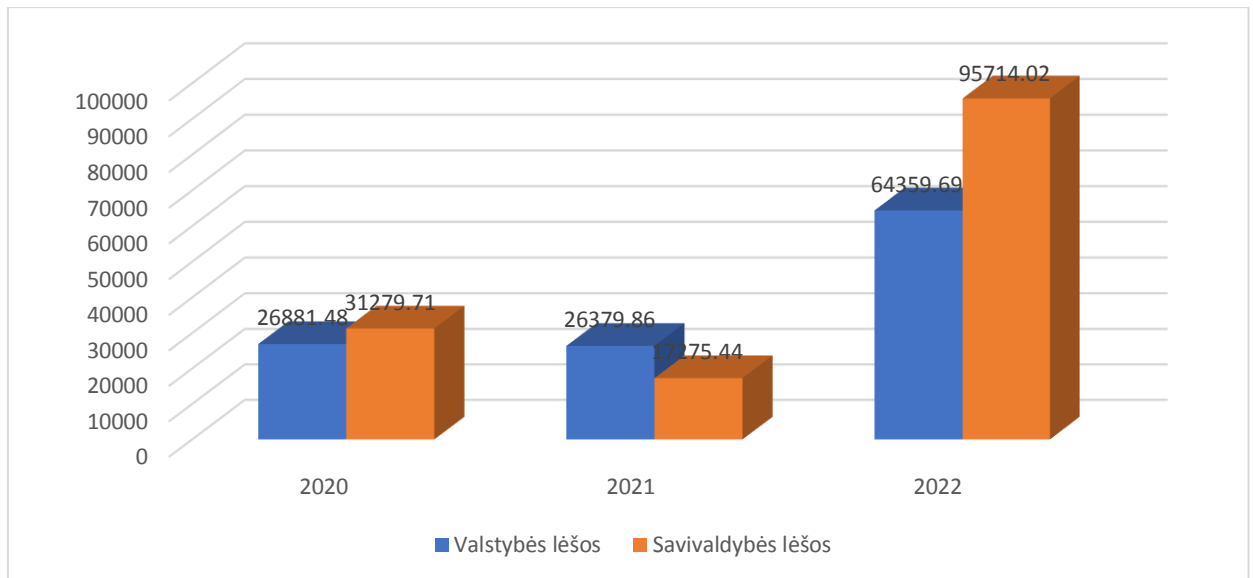
Būsto pritaikymo programos priimtų prašymų skaičius	Būsto pritaikymo programos patenkintų prašymų skaičius
30	16

Būsto ir gyvenamosios aplinkos pritaikymo darbams 2022 metais panaudota lėšų už 1600073,71 Eur, iš kurių 64359,69 Eur – iš valstybės biudžeto ir 95714,02 Eur – iš Lazdijų rajono savivaldybės biudžeto.

Šia programa pasinaudojo ir 2 vaikai su sunkia negalia, abiem vaikams pritaikyti higienos kambariai.

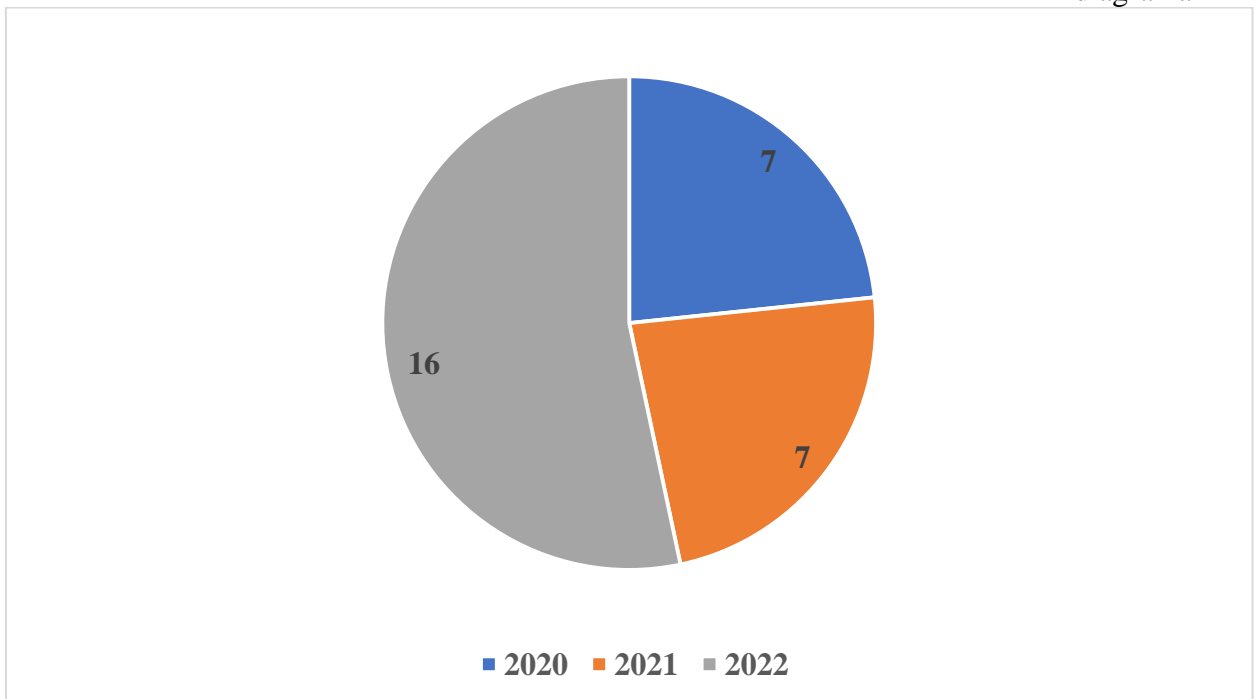
2020–2022 m. būstų pritaikymui neįgaliųjų poreikiams panaudoti finansavimo šaltiniai pateikiami 1 diagramoje (tūkst. Eur).

1 diagrama



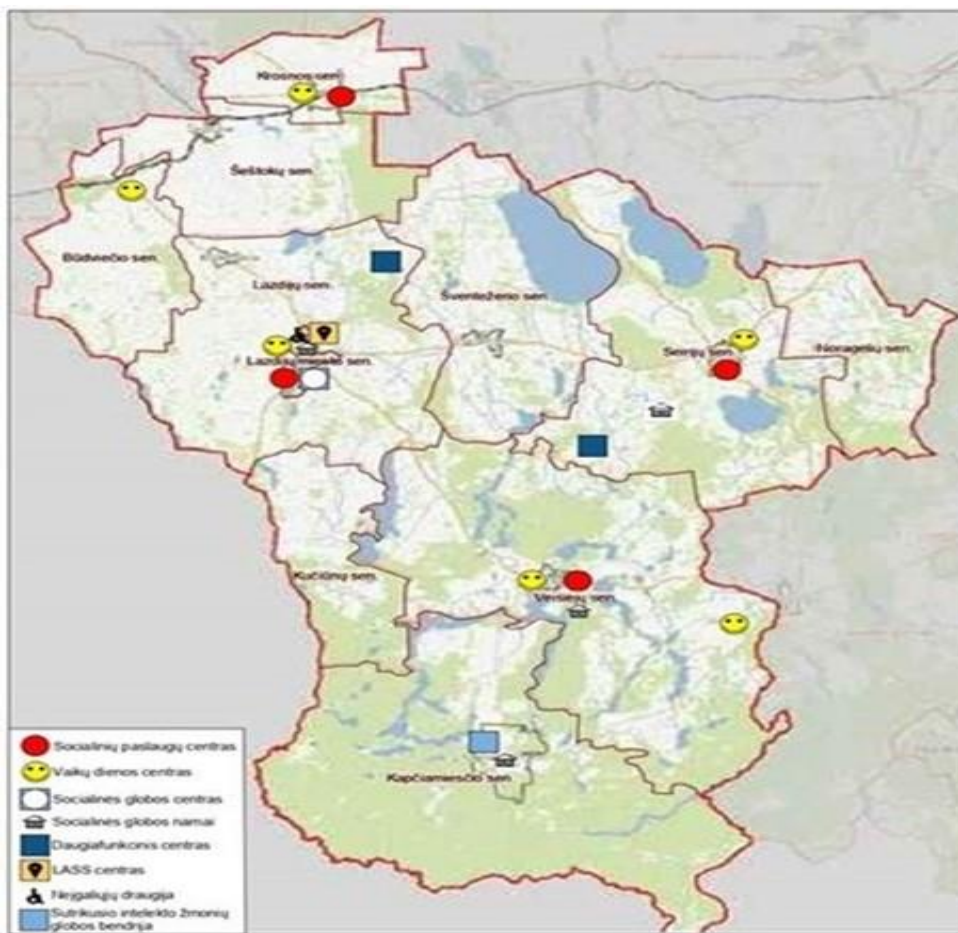
Neįgaliesiems pritaikytų būstų skaičius (nurodytas 2020–2022 m. pritaikytų būstų skaičius) pateikiamas 2 diagramoje.

2 diagrama



Pagrindiniai socialinių paslaugų teikėjai ir teikiamų paslaugų teritorinis išdėstymas
Lazdijų rajono savivaldybėje pateikiami 1 paveiksle.

1 paveikslas



Socialines paslaugas administruoja Lazdijų rajono savivaldybės Socialinės paramos ir sveikatos skyrius, o teikia Lazdijų rajono savivaldybės įsteigtos socialinių paslaugų įstaigos, kurios vykdo socialines programas, nevyriausybines organizacijas, iš kurių planuojamos pirkti socialinės paslaugos, taip pat nevyriausybines organizacijas, kurių projektai iš dalies finansuojami iš Lazdijų rajono savivaldybės biudžeto lėšų, įstaigos, su kuriomis sudaromos lėšų kompensavimo už suteiktas paslaugas sutartys.

Pagrindinis ir didžiausias socialinių paslaugų teikėjas – viešoji įstaiga Lazdijų socialinių paslaugų centras (toliau – Centras). Įstaigos adresas: Kauno g. 8, 67129 Lazdijai.

Centre teikiamos bendrosios ir specialiosios socialinės paslaugos, kurioms priskiriama: informavimas, konsultavimas, tarpininkavimas ir atstovavimas, maitinimo organizavimas, aprūpinimas būtiniaisiais drabužiais ir avalyne, transporto organizavimas, sociokultūrinės paslaugos, asmens higienos ir priežiūros paslaugų organizavimas (skalbimas, maudymasis), neįgalųjų aprūpinimas techninės pagalbos priemonėmis, pagalba į namus, socialinių įgūdžių ugdymas, palaikymas ir (ar) atkūrimas, apgyvendinimas savarankiško gyvenimo namuose, intensyvi krizių įveikimo pagalba, laikinas atokvėpis, vaikų dienos socialinė priežiūra, ilgalaikė (trumpalaikė) socialinė globa, dienos socialinė globa institucijoje ir asmens namuose.

Socialinės paslaugos teikiamos vadovaujantis įstaigos misija, vizija, kokybės politikos ir etikos kodekso principais bei požiūriu, jog paslaugų gavėjai laisvai reiškia savo nuomonę paslaugų

planavimo, teikimo ir vertinimo klausimais, kuri yra vertinga, tobulinant teikiamų paslaugų kokybę. Mažinant senyvo amžiaus bei neįgaliųjų asmenų socialinę atskirtį, paslaugos teikiamos bendruomeniniu principu, vykdoma integracija. Paslaugų gavėjai ir (ar) jų artimieji įtraukiami į paslaugų planavimą, teikimą bei vertinimą, išreiškiant lūkesčius, pasiūlymus, dalyvaujant anketinėse apklausose, siekiant įgalinimo tikslų, išsikeltų individualiame plane. Veikiant kartu su socialiniais partneriais, paslaugų gavėjams užtikrinamas paslaugų tęstinumas.

Įstaigoje teikiamų institucinių paslaugų apimtys:

- Socialinės globos namai – 40 vietų;
- apgyvendinimas savarankiško gyvenimo namuose – 7 vietos;
- dienos socialinė globa institucijoje – 20 vietų;
- vaikų dienos socialinė priežiūra – 23 vietos (vaikų dienos centras);
- intensyvi krizių įveikimo pagalba – vienas butas asmenims (šeimoms), patyrusiems smurtą,

kt.

Įstaigoje teikiamų bendrųjų ir specialiųjų socialinių paslaugų asmens namuose teikimo dažnumas priklauso nuo konkrečios paslaugos ir nuo individualaus asmens (šeimoms) tos paslaugos poreikio.

Taip pat 2022 m. buvo teikiama asmeninė pagalba asmenims, kuriems Lietuvos Respublikos neįgaliųjų socialinės integracijos įstatymo nustatyta tvarka nustatytas neįgalumo lygis arba 55 procentų ir mažesnis darbingumo lygis, arba specialiųjų poreikių lygis. Asmeninė pagalba – tai asmeninio asistento individualiai teikiama pagalba neįgaliajam atlikti darbus ir vykdyti veiklas, kurių dėl negalios jis negali atlikti savarankiškai ir kurie būtini siekiant gyventi savarankiškai ir veikti visose gyvenimo srityse. Lazdijų rajono savivaldybėje asmeninę pagalbą 2022 m. gavo 11 asmenų, turinčių kompleksinę, fizinę ir psichikos negalią.

Siekiant nuolat tobulėti, vystyti ir užtikrinti aukštos kokybės socialinės priežiūros paslaugų teikimą, Centras 2022 m. vasario 2 d. įgijo EQUAASS Assurance sertifikatą. Suteiktas sertifikatas sudarė galimybę įsitraukti į išorinį sertifikavimo procesą Europos lygmeniu ir įrodyti, kad teikiamos kokybiškos paslaugos.

2022 m. baigtas vykdyti prevencinis projektas „Socialinių įgūdžių palaikymas ir galimybių savarankiškai dalyvauti bendruomenės gyvenime didinimas“.

Įgyvendinus projektą „Vaikų dienos centrų tinklo plėtra Lazdijų rajono savivaldybėje“, Lazdijų vaikų dienos centras teikia paslaugas, adresu: Vytauto g. 13, Lazdijai. Vaikų dienos centrą lanko 23 vaikai.

Centro teikiamas paslaugas, jų kainas, administracinę struktūrą ir kitą informaciją galima rasti adresu: www.lazdijuspc.lt.

Veisiejų socialinės globos namai įsikūrę Ryto g. 15, Kailinių k., Veisiejų sen., Lazdijų r.

Veisiejų socialinės globos namai yra biudžetinė įstaiga, kurios paskirtis yra užtikrinti ilgalaikę (trumpalaikę) socialinę globą nesavarankiškiems ar iš dalies savarankiškiems asmenims, kuriems būtina nuolatinė specialistų priežiūra. Globos namuose apgyvendinami senyvo amžiaus asmenys, kuriems nustatytas didelių specialiųjų poreikių lygis, ir asmenys, turintys proto negalią ir (ar) psichikos sutrikimų, dėl kurių jiems nustatytas 0–40 procentų darbingumo lygis arba didelių ar vidutinių specialiųjų poreikių lygis, ir kuriems nustatytas specialusis nuolatinės slaugos ar specialusis nuolatinės priežiūros (pagalbos) poreikis. Pirmumo teise globos namuose apgyvendinami asmenys, nukentėję nuo nacistinės Vokietijos okupacinės valdžios.

Veisiejų socialinės globos namai teikia laikino atokvėpio paslaugą. Paslauga teikiama iki 24 valandų per parą ir 7 paras per savaitę, atsižvelgiant į paslaugos gavėjo (jo šeimos, tėvų ar globėjų) poreikį, bet ne ilgiau nei iki vieno mėnesio (išimtiniais atvejais, susirgus asmenį prižiūrinčiam asmeniui, susirgus ar mirus artimam žmogui, esant nenumatytiems darbo grafiko pasikeitimams, komandiruotei, esant konfliktinei situacijai šeimoje, šeimoje esant mažamečių vaikų, kai paslaugos gavėjo būklė šeimoje sukelia konfliktinių situacijų ne ilgiau negu trys mėnesiai).

Globos namuose dirba 78 darbuotojai: iš jų 6 – socialiniai darbuotojai, 14 – individualios priežiūros darbuotojai, 1 – užimtumo specialistas, 34 – sveikatos priežiūros specialistai (gydytojas terapeutas, psichiatras, medicinos psichologas, 5 bendrosios praktikos slaugytojai, 1,5 pareigybės psichikos sveikatos slaugytojų, 23 slaugytojų padėjėjai, kineziterapeutas, masažuotojas, dietologas), likusieji – valdymo, aptarnavimo ir ūkio padalinių darbuotojai.

Lazdijų rajono savivaldybės socialinės globos centras „Židinys“ – biudžetinė įstaiga, adresas: Vilniaus g. 1, 67106 Lazdijai.

Lazdijų rajono savivaldybės socialinės globos centras „Židinys“ yra bendruomeniniai vaikų globos namai, kuriuose teikiama laikinoji ir nuolatinė socialinė globa vaikams, netekusiems tėvų globos. Bendruomeniniai vaikų globos namai įsikūrė 2017 m. balandžio 7 d. Viena bendruomeninių namų šeimyna įsikūrusi Kaštonų g. 1, Bajoriškių k., Lazdijų r. Šioje šeimynoje gyvena 8 globotiniai. Kita šeimyna įsikūrusi Staidarų g. 10, Staidarų k, Lazdijų r. Šioje šeimynoje gyvena 8 globotiniai. 2022 m. pabaigoje buvo globojama 16 vaikų.

Globos centre teikiama ir (ar) organizuojama pagalba prižiūrimo, globojamo, įvaikinto vaiko, budinčio globotojo, globėjo (rūpintojo), šeimos narių, įtėvių bei jų šeimos narių konsultavimo, mokymo, atrankos, tarpininkavimo paslaugos. Psichosocialinė pagalba, psichoterapija, intensyvi pagalba, laikino atokvėpio paslaugos, budinčio globotojo vykdomos veiklos kokybės vertinimas, pasirengimo globoti vaikus vertinimas, taip pat ir pakartotinis, pagal Globėjų (rūpintojų), budinčių globotojų, įtėvių, bendruomeninių vaikų globos namų darbuotojų mokymo ir konsultavimo programą (toliau – GIMK), išvados teikimas, jos atnaujinimas, teisinė, sociokultūrinė ar kita prižiūrimam, globojamam (rūpinamam), įvaikintam vaikui ir budinčiam globotojui, globėjui (rūpintojui), šeimos nariams, įtėviams. Taip pat atsakingi už globėjų paiešką ir atranką, kurią vykdo globėjų (rūpintojų)

ir įtėvių mokymų ir konsultavimo specialistai, ruošia asmenis, norinčius tapti budinčiais globotojais, globėjais (rūpintojais), įtėviais.

Per 2022 m. budinčių globotojų, kurie teiktų paslaugą be tėvų globos likusiems vaikams, nebuvo. Globos centro koordinuojamų atvejų (vaikų) skaičius 2022 m. gruodžio 31 d. – 26, t. y. 10 globėjų (rūpintojų) – 13 globojamų (rūpinamų) vaikų, 7 globėjų (rūpintojų) artimųjų giminaičių – 11 globojamų (rūpinamų) vaikų, 1 šeima įtėvių ir 2 įvaikinti vaikai.

2022 m. gruodžio 5 d. 1 asmeniui parengta teigiama išvada dėl galimybės vykdyti budinčio globotojo veiklą, vienu metu prižiūrint ne daugiau nei 2 vienos lyties arba vienos šeimos vaikus (prižiūrimų vaikų skaičius gali būti didesnis tik išimtiniais atvejais, kai broliai ir seserys neišskiriami ir tai raštu suderinta su Globos centru bei budinčiu globotoju, bet bendras prižiūrimų ir biologinių vaikų skaičius šeimoje negali būti daugiau kaip šeši vaikai), be sunkių sveikatos sutrikimų. Prižiūrimų vaikų amžius – nuo 3 iki 18 metų. Taip pat minėtas asmuo gali teikti laikino atokvėpio paslaugą, atsižvelgiant į pageidaujamą prižiūrimų vaikų skaičių, amžių bei sveikatos būklę.

Konsultavimo, informavimo ir kitos paslaugos pateikiamos 11 lentelėje.

11 lentelė

Konsultavimo, informavimo ir kitos paslaugos	Konsultavimas*		Informavimas**		Kita Tarpininkavimo paslauga
	Įstaigoje	Kliento namuose	Telefonu	Elektroniniu paštu	
Norintiems įvaikinti	0	0	0	0	0
Norintiems globoti (rūpintis)	30	0	13	0	0
Norintiems vykdyti budinčio globotojo veiklą	18	0	9	2	0
Įtėviam	0	0	4	2	2
Globėjams (rūpintojams)	67	214	281	0	0
Budintiems globotojams	0	0	0	0	0
Globėjams artimiesiems giminaičiams	33	128	158	0	0
Globojamiems (rūpinamiems), įvaikintiems vaikams	31	356	141	0	0
Bendruomeninių vaikų globos namų darbuotojams	0	0	0	0	0
IŠ VISO	179	698	606	4	2

*Konsultavimo paslauga – individuali pagalba asmeniui, sprendžiant atvejus, susijusius su socialiniais, psichologiniais, vaikų ugdymo klausimais, vaikų globa (rūpyba) ar įvaikinimu.

**Informavimo paslauga – bendro pobūdžio informacijos suteikimas asmeniui teisiniais ir kitais klausimais, nukreipimas į kitas įstaigas dėl pagalbos ir kt.

Lazdijų rajono savivaldybės socialinės globos centro „Židinys“ paslaugas, jų kainas, administracinę struktūrą ir kitą informaciją apie įstaigą galima rasti adresu: <http://zidiniovaikai.lt>

Lazdijų rajono savivaldybės socialinės globos centras „Židinys“ taip pat vykdo EQUASS projektą, kuris orientuotas į bendruomeninius vaikų globos namus, organizacijos paslaugas (pagal taikymo sritį), atitinka visus EQUASS užtikrinimo kriterijus ir išduotas sertifikatas. Sertifikuota paslauga „Ilgalaikė (trumpalaikė) socialinė globa bendruomeniniuose vaikų globos namuose“. Sertifikatas galios trejus metus, t. y. iki 2024 m. gruodžio 21 d.

Seirijų bendruomenės komitetas. Įstaigos būstinė – Vytauto g. 44, Seirijų mstl., Lazdijų r. sav. Seirijų bendruomenės komitetas socialines paslaugas teikia nuo 2005 m. Socialinių paslaugų centre „Šilas“, esančiame Gėlių g. 6, Seirijų mstl., Lazdijų r. sav. Jame yra 2 padaliniai. Švaros padalinyje teikiamos asmens higienos paslaugos: skalbimo, pirties ir prausimosi. Šiomis paslaugomis naudojasi visi seniūnijos gyventojai. Asmenims, kurių pajamos mažos ir jų gyvenamuosiuose būstuose nėra patogumų, paslaugos teikiamos nemokamai, išlaidos kompensuojamos Lazdijų rajono savivaldybės administracijos. Kiti paslaugas perka patys. Vaikų dienos padalinio patalpose nuo 2021 m. teikiama akredituota vaikų dienos socialinė priežiūra. 2022 m. šias paslaugas gavo 15 Seirijų seniūnijos ir aplinkinių gyvenviečių vaikai ir šeimos. Taip pat centre „Šilas“ organizuojami įvairūs renginiai.

Iki 2022 m. lapkričio mėn. centro „Šilas“ patalpose buvo organizuojamas atviras darbas su jaunimu (pagrindinė tikslinė grupė – 14–29 metų asmenys), paremtas jaunų žmonių savanorišku apsisprendimu ir užtikrinantis aktyvų jų įsitraukimą į organizuojamas veiklas, kuriomis buvo siekiama visiems jauniems žmonėms, nepriklausomai nuo jų socialinės padėties, suteikti galimybes saugiai leisti laisvalaikį, užsiimti juos dominančia veikla, o esant poreikiui, spręsti kasdienybėje kylančius iššūkius ir klausimus.

Atviro darbo su jaunimu paslaugas per mėnesį, palaikant reguliarius kontaktus, gavo 18 jaunuolių, per visą paslaugų teikimo laikotarpį į organizuojamas užimtumo veiklas įsitraukė 50 unikalių jaunų asmenų, individualiai buvo dirbama su 25 jaunuoliais.

2022 m. Seirijų bendruomenės komitetas įgyvendino projektą „Senjorų parkas visiems“. Projekto tikslas – sutvarkyti Senjorų parką, aktyvinant bendruomenę, tvarkant viešąsias erdves ir jas pritaikant vietos gyventojų ir svečių poreikiams. Projektą finansavo Lietuvos Respublikos žemės ūkio ministerija, projekto įgyvendinimui skyrusi 5500 Eur, ir Lazdijų rajono savivaldybė, skyrusi 680 Eur. Senjorų parke, vietoje seno, susidėvėjusio tako buvo nutiestas naujas takas, pagaminti ir pastatyti 3 suoliukai, prie jų sumontuoti lauko šviestuvai, parko augmenija papildyta kukmedžių giraitė. Senjorų parkas tapo dar patrauklesnis ir gražesnis ne tik vietos gyventojams, bet ir atvykstantiems turistams ir svečiams.

Veisiejų seniūnijos bendruomenės komitetas. Įstaigos būstinė – Santarvės g. 3, Veisiejai, Lazdijų r. sav. Veisiejų seniūnijos bendruomenės komiteto Socialinių paslaugų centras teikia prausimosi ir skalbimo paslaugas.

Kasmet vykdoma Veisiejų vaikų dienos centro veikla. Nuo 2006-ųjų metų Vaikų dienos centras veikė Ateities g. 6, Veisiejai. Patalpose įrengta kompiuterių ir pamokų ruošimo klasės, aktyvaus poilsio salė, kur vaikai sportuoja, rengia savo pasirodymus, dailės studija, virtuvė su šiuolaikiška įranga, kurioje gaminamas ne tik skanus maistas, bet ir patys vaikai mokosi kulinarijos bei konditerijos paslapčių. Vaikų dienos centrą lanko 30 vaikų.

2022 m. Veisiejų seniūnijos bendruomenės komiteto buvo vykdomi šie projektai: „Socialinės reabilitacijos paslaugų neįgaliesiems bendruomenėje projektas“, „Veisiejų vaikų dienos centras“, „Stipri Veisiejų bendruomenė“.

Krosnos miestelio bendruomenės komitetas, socialinių paslaugų centras „Sūrava“, įstaigos būstinė – Alytaus g. 57, Krosna, Lazdijų r. sav.

Asmenų socialinės grupės, kurioms teikiamos socialinės paslaugos: socialinę riziką patiriančios šeimos, daugiavaikės šeimos, mažas pajamas gaunančios šeimos, neįgalūs asmenys.

Teikiamos socialinės paslaugos – asmens higienos ir priežiūros paslaugos (teikiamos nuo 2007-04-05), socialinės priežiūros paslaugos vaikams ir jų šeimoms (teikiamos nuo 2008-04-01).

Kasmet vykdoma vaikų dienos centro „Naminukai“ veikla. 2022 m. paslaugas gavo 20 vaikų.

Varnėnų kaimo bendruomenė – įstaigos būstinė – Liepų g. 21, Varnėnų k., Lazdijų r. sav. – aktyvi Lazdijų rajono savivaldybės teritorijoje veikianti nevyriausybinė organizacija, turinti socialinės veiklos projektų įgyvendinimo patirtį, neabejinga socialinę riziką patiriančioms šeimoms ir jų vaikams bei nepasiturinčių gyventojų kasdieniams poreikiams. 2022 m. Varnėnų kaimo bendruomenė vykdė vaikų dienos centro veiklą. 2022 m. paslaugas gavo 15 vaikų.

2018 metais startavęs projektas „Kompleksinės paslaugos šeimai Lazdijų rajono savivaldybėje“, sėkmingai buvo tęsiamas ir 2022 m. Dėl pandemijos paslaugų teikimas šiek tiek buvo ribotas, dalis paslaugų buvo teikiamos nuotoliniu būdu.

Lazdijų rajono Vidzgailų kaimo bendruomenės komitetas, įstaigos būstinė – Vidzgailų g. 31, Vidzgailų k., Būdviečio sen., Lazdijų r. sav. Vidzgailų kaimo bendruomenės komitetas teikia vaikų dienos socialinės priežiūros paslaugas ir vykdo atvirą darbą su jaunimu.

Nuo 2019 m. Vaikų dienos centras „Vaikų laikas“ veikia Vidzgailų bendruomenės patalpose. Čia mažieji lankytojai ruošia namų darbus, bendrauja su bendraamžiais, vykdo sau mielas veiklas ir turiningai leidžia laisvalaikį. Visada yra užimtumo specialistas ir socialinis darbuotojas, kuris pagelbsti vaikams iškilus klausimams ar prireikus individualios pagalbos.

Viešoji įstaiga Kapčiamiesčio globos namai, adresas: Vytauto g. 11, Kapčiamiestis, Lazdijų r. sav.

VšĮ Kapčiamiesčio globos namai yra nevyriausybinė organizacija, teikianti institucinę (ilgalaikę, trumpalaikę) socialinę globą senyvo amžiaus asmenims ir suaugusiems asmenims su negalia, kuriems reikalinga kompleksinė, nuolatinė kvalifikuotų specialistų priežiūra ir institucinę socialinę globą (dienos) suaugusiems asmenims su negalia.

Globos namai veiklą vykdo dvejuose korpusuose.

Globos namuose socialinės globos paslaugos gali būti teikiamos 43 asmenims. Socialinės globos paslaugas teikia kvalifikuotų specialistų komanda: socialiniai darbuotojai, bendrosios praktikos slaugytojai, kineziterapeutas, slaugytojų ir socialinių darbuotojų padėjėjai.

VšĮ Kapčiamiesčio globos namai šiuo metu bendradarbiauja su Druskininkų, Alytaus, Anykščių, Šakių ir Lazdijų savivaldybėmis.

Lazdijų rajono neįgaliųjų draugija (toliau – draugija) rūpinasi visais Lazdijų rajono savivaldybėje gyvenančiais neįgaliaisiais ir jų šeimos nariais. Draugija vienija 157 neįgaliuosius ir 29 šeimos narius, iš jų: 2 neįgalūs vaikai, tai yra 9 % asmenų, kuriems nustatytas 0–25% darbingumo lygis arba dideli specialieji poreikiai; 77% neįgalių asmenų, kuriems nustatytas 30–40% darbingumo lygis arba vidutiniai specialieji poreikiai; 14% nustatyta 45–55% darbingumo lygis arba nedideli specialieji poreikiai, 55% neįgaliųjų gyvena kaimo vietovėse, kuriems reikalingos įvairios paslaugos. Draugija turi pritaikytas patalpas, reikiamas sąlygas bei priemones savarankiškumo ir užimtumo didinimui ir teikti paslaugas.

Draugija teikia šias paslaugas:

1. Individuali paslauga neįgaliesiems. Teikiama pagalba neįgaliesiems – tai nuolatinės ir vienkartinės paslaugos tiems, kuriems yra sunku nuvykti ar lankytis bankuose, užimtumo, ugdymo, reabilitacijos, sveikatos priežiūros, teisėsaugos ir kitose viešąsias paslaugas teikiančiose įstaigose (palydinti ir pavežanti). Tarpininkaujama sprendžiant iškilusias problemas, neįgalieji atvežami į užimtumo būrelius, polikliniką, renginius ir kt. Šios paslaugos ypatingai reikalingos vyresniems sunkios fizinės negalios žmonėms. Teikiama paslauga sprendžiant įsidarbinimo, darbo paieškos, motyvacijos dirbti ir dalyvauti profesinėje reabilitacijoje didinimo, palaikymo darbo vietoje klausimus. Palaikomi ryšiai su Užimtumo tarnyba ir darbingo amžiaus neįgaliaisiais, bendraujama su profesinės reabilitacijos įstaigomis. Pagalba sprendžiant buitįje kylančias problemas (mokymo sveikai gyventi, apsitarnauti, orientuotis ir judėti aplinkoje bei naudotis techninės pagalbos priemonėmis ir valdyti ligą ar negalią, savarankiškai spręsti kasdienines problemas) tik asmenims, turintiems nustatytą 0–40% darbingumo lygį arba didelių ar vidutinių specialiųjų poreikių lygį. Paslaugos suteiktos 94 neįgaliesiems asmenims, iš jų – 2 vaikams, iš viso suteikta 669 vienkartinės ir periodinės paslaugos.

2. Pagalba atkuriant ar stiprinant darbinius įgūdžius. Paslaugos vykdomos draugijos patalpose. Veikia amatų būreliai, kur mokomasi gaminti įvairius darbelius, asmenys turi galimybę išbandyti ir įvertinti savo gebėjimus išmokti nerti, megzti; floristikos būrelyje mokosi gaminti įvairius darbelius, gebėjimas dirbti savarankiškai ir komandoje, atlieka užduotis, mokosi įvairių darbinių įgūdžių, kurių gali prireikti darbinėje veikloje. Tai yra išbandymas ir įvertinimas savo gebėjimų, užsiimti amatu ir kt. Suteiktos 85 paslaugos, jomis pasinaudojo 20 neįgalių asmenų.

3. Meninių gebėjimų lavinimas. Paslaugas gavo 10 asmenų, suteikta 80 paslaugų. Meninius gebėjimus neįgalieji ugdė ansamblyje „Atjauta“, lavino dainavimo gebėjimus ir mokėsi naujų dainų, ruošėsi koncertams.

Taip pat draugija teikė transporto paslaugą ligonių vežiojimui į hemodializės procedūras teikiančią gydymo įstaigą. Visus 2022 metus buvo vežiojami vidutiniškai per mėnesį 5–6 neįgalieji po 3 kartus per savaitę į hemodializės procedūras Lazdijuose. Per metus suteikta 852 paslaugos.

Lietuvos sutrikusio intelekto žmonių globos bendrijos „Viltis“ Lazdijų padalinys. Organizacija vykdo projektinę veiklą, skirtą Lazdijų rajone gyvenantiems ir intelekto sutrikimą turintiems asmenims, jų šeimos nariams, suinteresuotiems asmenims, prisidedantiems prie šių žmonių gyvenimo kokybės didinimo.

Asociacijos „Viltis“ Lazdijų padalinys vienija 60 narių. Paslaugos suteiktos 6 intelekto sutrikimą turintiems vaikams Lazdijų M. Gustaičio gimnazijoje bei 6 vaikams Seirijų A. Žmuidzinaičiaus gimnazijoje. Vieną kartą per mėnesį vyko užsiėmimai sutrikusio intelekto žmonių šeimos nariams. Šią paslaugą gavo 10 asmenų. Asmeninio asistento paslaugą gavo 10 neįgaliųjų.

Viešoji įstaiga LASS pietvakarių centras Lazdijų rajono filialas. Organizacijos adresas: Kauno g. 8, 67128 Lazdijai.

Organizacija rūpinasi regėjimo negalią turinčiais asmenimis ir jų šeimos nariais. Kiekvienais metais organizacija vykdo socialinės reabilitacijos paslaugų neįgaliesiems bendruomenėje projektą. Neįgaliesiems teikiamos dienos užimtumo, individualios pagalbos paslaugos, pagalba neįgaliųjų šeimos nariams, moko mobilumo, organizuoja veiklos užimtumo būreliuose.

Taip pat organizuoja neįgaliųjų aprūpinimą techninės pagalbos priemonėmis, moko jomis naudotis, tarpininkauja neįgaliesiems įsigyjant garsines knygas.

Teikia informaciją prieinama forma ir technologijomis. 2022 m. paslaugas gavo 42 asmenys.

Vaikų dienos centrų veikla. Vadovaujantis Socialinės apsaugos ir darbo ministro patvirtinta Socialinės priežiūros akreditavimo tvarka, Akredituotos vaikų dienos socialinės priežiūros teikimo reikalavimais ir rekomendacijomis bei Lazdijų rajono savivaldybės administracijos direktoriaus įsakymu patvirtintu Lazdijų rajono savivaldybės socialinės priežiūros paslaugų akreditavimo ir akredituotų paslaugų kokybės kontrolės teikimo tvarkos aprašu, įstaigos, pageidavusios teikti akredituotą vaikų dienos socialinę priežiūrą, 2020 m. pabaigoje teikė prašymus bei dokumentus Lazdijų rajono savivaldybės administracijos Socialinės paramos ir sveikatos skyriui.

Nuo 2021 m. sausio 1 d. suteikta teisė teikti akredituotą vaikų dienos socialinę priežiūrą 3 metų laikotarpiui šiems Lazdijų rajono vaikų dienos socialinės priežiūros centrams:

1. Varnėnų kaimo bendruomenės vaikų dienos centrui;
2. Viešosios įstaigos Lazdijų socialinių paslaugų centro Vaikų dienos centro projektui „Po pamokų“;
3. Veisiejų seniūnijos bendruomenės komiteto Vaikų dienos centrui;

4. Seirijų bendruomenės komiteto Vaikų dienos centrui;
5. Krosnos miestelio bendruomenės komiteto Vaikų dienos centrui „Naminukai“;
6. Lazdijų r. Vidzgailų kaimo bendruomenės komiteto Vaikų dienos centrui.

Su akredituotais Vaikų dienos socialinės priežiūros centrais pasirašytos finansavimo sutartys dėl VDC paslaugos teikimo.

2022 metais Lazdijų rajono savivaldybėje veikė 6 vaikų dienos centrai. Informacija pateikiama 12 lentelėje.

12 lentelė

Eil. Nr.	Vaikų dienos centro pavadinimas	2021 m. skirtas finansavimas (valstybės ir savivaldybės biudžeto lėšos), Eur	2022 m. skirtas finansavimas (valstybės ir savivaldybės biudžeto lėšos), Eur
1.	Varnėnų kaimo bendruomenės vaikų dienos centras	21 750	22 700
2.	VšĮ Lazdijų socialinių paslaugų centras Vaikų dienos centras „Po pamokų“	21 090	26 580
3.	Veisiejų seniūnijos bendruomenės komiteto Vaikų dienos centras	24 720	30 100
4.	Seirijų bendruomenės komiteto Vaikų dienos centras	21 750	22 700
5.	Krosnos miestelio bendruomenės komiteto Vaikų dienos centras „Naminukai“	23 400	25 500
6.	Lazdijų r. Vidzgailų kaimo bendruomenės komiteto vaikų dienos centras	20 760	21 620

Lazdijų rajono savivaldybėje veikia ir kitos socialinėje srityje dirbančios nevyriausybinių organizacijos, kurios teikia šias paslaugas.

Caritas aprūpina būtiniaisiais drabužiais ir avalyne, maisto produktais.

Sergančių cukriniu diabetu klubas „Diabetas“ teikia socialinę pagalbą asmenims, sergantiems cukriniu diabetu.

Asociacija „Onkologinė savivalba Lazdijuose“. Asociacijos adresas: Seinų g. 1, Lazdijai. Įkurta 2017 m. Asociacija kasmet vykdo įvairius projektus. Veikla nukreipta į žmogų, jo sveikatą, psichologinę būseną. Asociacija organizuoja daug įvairių žygių: baidarėmis, šiaurietiško ėjimo, pramoginių. Asociacija siekia, kad žmonės, susidūrę su onkologine liga, gautų kuo daugiau informacijos.

6. Savivaldybės galimybių teikti socialines paslaugas, socialinių paslaugų poreikio įvertinimas (2022 m.) ir Savivaldybės organizuojamų socialinių paslaugų analizė

Lazdijų rajone socialinės paslaugos yra teikiamos asmenų socialinėms grupėms, nurodytoms Asmens (šeimos) socialinių paslaugų poreikio nustatymo ir skyrimo tvarkos apraše, patvirtintame Lietuvos Respublikos socialinės apsaugos ir darbo ministro 2006 m. balandžio 5 d. įsakymu Nr. A1-94 „Dėl Asmens (šeimos) socialinių paslaugų poreikio nustatymo ir skyrimo tvarkos aprašo ir Senyvo amžiaus asmens bei suaugusio asmens su negalia socialinės globos poreikio nustatymo metodikos patvirtinimo“, t. y.:

- likusiems be tėvų globos vaikams;
- socialinę riziką patiriantiems vaikams ar vaikams iš socialinę riziką patiriančių šeimų;
- vaikams su negalia;
- senyvo amžiaus asmenims;
- suaugusiems asmenims su negalia;
- socialinę riziką patiriantiems suaugusiems ar senyvo amžiaus asmenims;
- socialinę riziką patiriančioms šeimoms;
- kitiems asmenims.

2022 metais siekiant užtikrinti, kad Lazdijų rajono savivaldybės organizuojamos socialinės paslaugos ne tik patenkintų gyventojų poreikius, bet ir būtų teikiamos kokybiškai, Lazdijų rajono savivaldybės administracijos direktoriaus 2022 m. birželio 21 d. įsakymu Nr. 10V-714 buvo patvirtintas Lazdijų rajono savivaldybės bendrųjų socialinių paslaugų ir socialinės priežiūros paslaugų kokybės vertinimo tvarkos aprašas. Siekiant išsiaiškinti paslaugų gavėjų poreikių patenkinimą, nuomonę apie teikiamų akredituotų socialinės priežiūros paslaugų kokybę iš kliento bei darbuotojo pusės, identifikuoti kylančias su paslaugų teikimu susijusias problemas, bus atliekamas stebėjimo, anketinės apklausos ir atitikties norminiams reikalavimams vertinimo metodais, vertinimas.

Lazdijų rajono savivaldybėje galimybių teikti socialines paslaugas ir socialinių paslaugų poreikio įvertinimas pateikiamas 13 lentelėje.

13 lentelė

Eil. Nr.	Socialinių paslaugų rūšys pagal žmonių socialines grupes	Asmenų (šeimų) skaičius, kuriems socialinių paslaugų poreikis		Iš jų finansuoja Savivaldybė
		įvertintas	nepatenkintas	
1.	Ilgalaikė socialinė globa senyvo amžiaus ir neįgaliems žmonėms	35	5	30
2	Ilgalaikė socialinė globa vaikams	-	-	-
3.	Trumpalaikė socialinė globa senyvo amžiaus ir neįgaliems žmonėms	13	3	10
4	Trumpalaikė socialinė globa vaikams	-	-	-

5.	Dienos socialinė globa institucijoje	1	-	1
6.	Dienos socialinė globa asmens namuose	20	3	17
7.	Apgyvendinimas savarankiško gyvenimo namuose	4	2	2
8.	Pagalba į namus	30	8	22
9.	Socialinių įgūdžių ugdymas, palaikymas ir (ar) atkūrimas	10	-	10
10.	Vaikų dienos socialinė priežiūra	9	1	8
11.	Asmeninė pagalba	11	-	11

Duomenų šaltiniai: Socialinės paramos ir sveikatos skyriaus duomenys

Lazdijų rajono savivaldybė, siekdama užtikrinti paslaugų teikimą senyvo amžiaus ir turintiems negalią asmenims, stengiasi patenkinti socialinių paslaugų poreikį, tačiau dėl migracijos dalis pagyvenusių žmonių neturi šalia artimųjų, jaučiasi vieniši, jiems reikia nestacionarių paslaugų – pagalbos į namus, todėl stebimas išaugęs šių paslaugų poreikis. Pagalbos į namus poreikis nepatenkintas 8 asmenims, iš jų 2022 metų pabaigoje pagalbos į namus paslaugų nesuteikta 8 asmenims, 7 asmenys, atėjus eilei, atsisakė šių paslaugų, 1 numirė. Pagalbos į namus paslaugos poreikis patenkinamas 100 proc., kadangi į socialinių paslaugų teikėjų tinklą įtraukta nevyriausybinė organizacija VŠĮ „Nacionalinis socialinės integracijos institutas“.

Ilgalaikės socialinės globos senyvo amžiaus ir neįgaliems asmenims 5 prašymai yra nepatenkinti, iš jų: 1 pareiškėjas atidėjo paslaugų gavimą, 1 nepatenkintas, nes paskirta bendrosios socialinės paslaugos ir tvarkomi specialieji poreikiai, 1 nepatenkintas, kadangi buvo paskirta asmeninė pagalba, 2 asmenys atsisakė paslaugų.

Lazdijų rajono savivaldybėje buvo teikiamos tiek bendrosios, tiek ir specialiosios socialinės paslaugos.

Bendrosios socialinės paslaugos: informavimas, konsultavimas, tarpininkavimas ir atstovavimas, maitinimo organizavimas, aprūpinimas būtiniaisiais drabužiais ir avalyne, transporto organizavimas, sociokultūrinės paslaugos, asmeninių higienos ir priežiūros paslaugų organizavimas, kitos bendrosios socialinės paslaugos. Informavimo, konsultavimo, tarpininkavimo, atstovavimo paslaugas savivaldybėje teikė Socialinės paramos ir sveikatos skyriaus specialistai ir socialinio darbo organizatoriai seniūnijose, socialines paslaugas teikiančių įstaigų atsakingi darbuotojai ir nevyriausybinių organizacijų socialiniai darbuotojai bei specialistai. 2022 metais paslaugas gavo 6 asmenys.

Aprūpinimo būtiniaisiais drabužiais, avalyne, maisto produktais paslaugas taip pat teikė Vilkaviškio vyskupijos Lazdijų dekanato Caritas. Paslaugas gavo apie 800 asmenų.

Taip pat dėl glaudaus bendradarbiavimo 150 rajono nepasiturinčių gyventojų prieš Kalėdas sulaukė Lietuvos Raudonojo Kryžiaus kalėdinių rinkinių.

Transporto paslaugos buvo teikiamos neįgaliesiems, asmenims, kurie dėl ligos, senatvės turi judėjimo problemų ir negali naudotis visuomeninio transporto paslaugomis. Šias paslaugas teikė VŠĮ

Lazdijų socialinių paslaugų centras ir Lazdijų rajono neįgaliųjų draugija. Transportas naudojamas vykti į gydymo ir reabilitacijos įstaigas, į Neįgalumo ir darbingumo nustatymo tarnybas, aprūpinti neįgaliuosius ir jiems prilyginamus asmenis kompensacine technika.

2022 m. transporto paslauga suteikta 146 kartus. Ja pasinaudojo 72 asmuo su negalia, 53 socialinės pašalpos gavėjų, 21 vaikų.

Maitinimo paslaugos. 2022 m. Lazdijų rajono savivaldybė dalyvavo Europos pagalbos labiausiai skurstantiems asmenims fondo tęstiniame projekte „Parama maisto produktais ir higienos prekėmis“, kuomet labiausiai skurstantys asmenys buvo aprūpinti maisto produktais ir higienos prekėmis. Dėl šios paramos 2020 m. kreipėsi 2 868 asmenys, 2021 m. – 3021, 2022 m. – 3088 Lazdijų rajono savivaldybės gyventojai.

Sociokultūrinės paslaugos teikė nevyriausybinės organizacijos, vienijančios senyvo amžiaus gyventojus ar neįgaliuosius (Lazdijų trečiojo amžiaus universitetas (TAU), Lazdijų neįgaliųjų draugijos ansamblis „Atjauta“, Veisiejų neįgaliųjų rankdarbių studija „Kuparėlis“ ir Veisiejų miesto pagyvenusių žmonių klubas „Ančios bangos“.

2022 m. Lazdijų rajono savivaldybėje buvo užbaigtas įgyvendinti projektas „Socialinis receptas Lazdijų miesto gyventojams“. Projekto metu įgyvendintos šios veiklos: jogos užsiėmimai, šokio pamokos, piešimo, kūrybiškumo užsiėmimai, meno dirbtuvės, pasivaikščiojimų ir mankštų ciklas gryname ore su šiaurietiškomis lazdomis, kultūrinės / pažintinės / edukacinės ekskursijos. Projekto pasiektas rodiklis – dalyvavo 52 asmenys.

Lazdijų rajono savivaldybės administracijos Socialinės paramos ir sveikatos skyrius, siekdamas paskatinti institucijas, įstaigas ir organizacijas glaudžiau bendradarbiauti bei pasidalinti gera patirtimi smurto šeimoje ir prekybos žmonėmis prevencijos srityje.

Asmeninės higienos ir priežiūros paslaugos buvo teikiamos asmenims, kurie dėl nepakankamų pajamų ar skurdo negali (neturi galimybės) pasirūpinti savo higiena. Šias paslaugas teikė viešoji įstaiga Lazdijų socialinių paslaugų centras, Veisiejų seniūnijos bendruomenės komiteto Socialinių paslaugų centras, Seirijų bendruomenės komiteto Socialinių paslaugų centras „Šilas“, Krosnos miestelio bendruomenės komiteto Socialinių paslaugų centras „Sūrava“.

2022 m. šių paslaugų suteikta 210 gavėjų už 8008,25 Eur, iš jų 1999,99 Eur gavo karo pabėgėliai iš Ukrainos.

Specialiosios socialinės paslaugos:

Pagalbos į namus paslaugos – asmens namuose teikiamos paslaugos, padedančios asmeniui (šeimai) tvarkytis buityje ir dalyvauti visuomenės gyvenime. 2022 m. paslaugos buvo teikiamos 24 asmenims, 2022 m. gruodžio 31 d. eilėje laukiančių nebuvo.

Socialinių įgūdžių ugdymo, palaikymo ir (ar) atkūrimo paslaugos – paslaugos, teikiamos asmenims (šeimoms) dienos metu, siekiant palaikyti ir atkurti savarankiškumą, atliekant įvairias

visuomeniniame ar asmeniniame (šeimos) gyvenime reikalingas funkcijas. 2022 m. ši paslauga suteikta 82 socialinę riziką patiriančioms šeimoms bei 183 jose gyvenančių vaikų.

Pagalba būsimiems globėjams (rūpintojams) ir įvaikintojams – tai atrankos, konsultavimo bei mokymų organizavimo paslaugų teikimas, suteikiant žinių ir kompetencijų, reikalingų auginant globojamus (rūpinamus) ir įvaikintus vaikus.

2022 m. pradėti mokymai vienai globėjų (rūpintojų), budinčių globotojų, tėvių, bendruomeninių vaikų globos namų darbuotojų grupei pagal GIMK mokymų Pagrindinę programos dalį. Parengta 1 teigiama išvada dėl galimybės vykdyti budinčio globotojo veiklą ir pasirašytas susitarimas dėl galimybės pasirašyti tarpusavio bendradarbiavimo ir paslaugų teikimo sutartį įvykus kriziniam atvejui, kai vaiką(-us) reikės skubiai, bet kuriuo paros metu, apgyvendinti saugioje aplinkoje. GIMK mokymų Tęstinę programos dalį išklause 5 globėjos.

Organizuoti ir vesti 11 savigalbos grupių susitikimų, skirtų globėjams (rūpintojams) bei tėviams.

2022 m. globėjams (rūpintojams), globėjams artimiems giminaičiams, tėviams informavimo paslauga suteikta 245 kartus ir 13 kartų suteikta konsultavimo paslauga. Asmenims, norintiems tapti globėjais (rūpintojais) ar tėviais bei asmenims, norintiems vykdyti budinčio globotojo veiklą, informavimo paslauga suteikta 24 kartus, konsultavimo paslauga suteikta 48 kartus.

Dienos socialinė globa – visuma paslaugų, kuriomis asmeniui teikiama kompleksinė, nuolatinės specialistų priežiūros reikalaujanti pagalba dienos metu. Dienos socialinė globa institucijoje teikiama suaugusiems asmenims su negalia viešojoje įstaigoje Lazdijų socialinių paslaugų centre. 2022 m. ši paslauga suteikta 1 asmeniui. Paslaugos poreikis patenkintas.

Dienos socialinė globa asmenims su sunkia negalia teikiama ir asmens namuose. 2022 m. ši paslauga buvo teikiama 29 asmenims. Paslaugos poreikis patenkintas.

Trumpalaikė socialinė globa – visuma paslaugų teikiama asmeniui, kompleksinė, nuolatinės specialistų priežiūros reikalaujanti pagalba vaikams, laikinai netekus tėvų globos, nepilnametėms motinoms, šeimos nariams, globėjams, rūpintojams dėl tam tikrų priežasčių (ligos, komandiruotės, atostogų, šeimos ar darbo įsipareigojimų ir kt.), laikinai ar darbo savaitę negalintiems prižiūrėti asmenų, kuriems reikalinga nuolatinė priežiūra – laikino atokvėpio paslaugos ar tęstinės socialinės paslaugos darbo savaitę (paromis), taip pat socialinę riziką patiriantiems suaugusiems asmenims ir socialinę riziką patiriantiems vaikams, siekiant juos integruoti į visuomenę.

2022 m. trumpalaikę socialinę globą gavo 6 suaugę asmenys su sunkia negalia.

Ilgalaikė socialinė globa – visuma paslaugų, kuriomis visiškai nesavarankiškam asmeniui teikiama kompleksinė, nuolatinės specialistų priežiūros reikalaujanti pagalba.

Ilgalaikės socialinės globos paslaugos senyvo amžiaus asmenims, suaugusiems asmenims su negalia bei likusiems be tėvų globos vaikams teikiamos socialinės globos įstaigose, esančiose Lazdijų rajono savivaldybėje ir kituose Lietuvos miestuose. 2022 m. ši paslauga suteikta 98 asmenims, iš jų:

16 likusių be tėvų globos vaikams, 82 senyvo amžiaus ir suaugusiems asmenims su negalia. Paslaugos poreikis patenkintas.

7. Socialinių darbuotojų ir socialinių darbuotojų padėjėjų skaičius savivaldybėje.

Savivaldybės socialinių darbuotojų ir socialinių darbuotojų padėjėjų skaičius pateikiamas 14 lentelėje.

14 lentelė

Eil. Nr.	Įstaigos	Socialinių darbuotojų skaičius		Individualios priežiūros darbuotojų skaičius
		iš viso	iš jų finansuojamų iš valstybės biudžeto	
1.	Savivaldybės socialinių paslaugų įstaigose	28	15	60
1.1.	biudžetinėse	6	-	14
1.2.	viešosiose įstaigose	22	15 (iš jų 3 Atvejo vadybininkai)	46 (iš jų 2 individualios priežiūros darbuotojai darbui su šeimomis)
2.	Savivaldybės administracijoje	12	12	0
	Iš viso	40	27	60

8. Ankstesnių metų socialinių paslaugų plano įgyvendinimo rezultatų trumpa apžvalga

2022 m. buvo teikiamos beveik visos plane numatytos socialinės paslaugos, aktyviai bendradarbiaujama su nevyriausybinėmis organizacijomis ir įstaigomis, siekiant organizuoti kokybiškas socialines paslaugas Lazdijų rajono gyventojams. Iki 2014 m. gruodžio 31 d. visos savivaldybės įstaigos, kurių veikloje numatyta socialinė globa, buvo licencijuotos. 2021 m. akredituotas socialinės priežiūros paslaugas šeimų, kurioms taikoma atvejo vadyba, vaikams teikė vaikų dienos centrai. Lazdijų rajono savivaldybės socialinių paslaugų centras nuo 2022 m. balandžio mėnesio iki 2025 m. balandžio mėnesio akreditavosi kaip savanorius priimanti organizacija.

Nuo 2023 metų sausio 1 d., kad būtų užtikrinta socialinės reabilitacijos neįgaliesiems bendruomenėje paslaugų kokybė, socialinės reabilitacijos paslaugas neįgaliesiems bendruomenėje galės teikti tik akredituoti paslaugų teikėjai. Šiai paslaugai teikti akreditavosi viešoji įstaiga LASS pietvakarių centras (20 paslaugų gavėjų), Lazdijų rajono neįgaliųjų draugija (50 paslaugų gavėjų), Veisiejų seniūnijos bendruomenės komitetas (15 paslaugų gavėjų). Lazdijų rajono savivaldybės 2023 m. akredituotai socialinei reabilitacijai neįgaliesiems bendruomenėje finansuoti skirta 64770 Eur, iš jų valstybės biudžeto lėšos 42330 Eur, savivaldybės biudžeto lėšos 22440 Eur.

Pagrindiniai socialinių paslaugų teikimo tikslai 2022 m. buvo:

1. Užtikrinti stacionarias ir nestacionarias socialines paslaugas Lazdijų rajono savivaldybės gyventojams, siekiant ilgiau išlaikyti šių asmenų savarankiškumą, sumažinti šių asmenų socialinę atskirtį bei užtikrinti jų integraciją į visuomenę.

2. Gerinti socialinių paslaugų kokybę bei jų prieinamumą, ypatingai plėtojant socialinės priežiūros paslaugas kaimiškose vietovėse.

3. Plėsti socialinių paslaugų teikėjų tinklą, įtraukiant nevyriausybinės organizacijas, bendruomenes į socialinių paslaugų teikimą.

Socialinių paslaugų gavėjų skaičius pateikiamas 15 lentelėje.

15 lentelė

Eil. Nr.	Paslaugos pavadinimas	Planuotas gavėjų skaičius	Gavusių paslaugas skaičius
1.	Ilgalaikė ir trumpalaikė socialinė globa neįgaliesiems ir senyvo amžiaus asmenims	104	82
2.	Ilgalaikė ir trumpalaikė socialinė globa vaikams institucijoje	17	16
3.	Dienos socialinė globa institucijoje	19	29
4.	Pagalba namuose ir dienos socialinė globa asmens namuose	109	101
5.	Apgyvendinimas savarankiško gyvenimo namuose	7	7
6.	Vaikų dienos centrai (lankiusių vaikų skaičius)	115	115
7.	Socialinių įgūdžių ugdymas, palaikymas ir (ar) atkūrimas asmens (šeimoms) namuose (šeimų sk.)	82	82
8.	Laikinas apnakvindinimas ir apgyvendinimas	1	1
9.	Neįgalųjų aprūpinimas techninės pagalbos priemonėmis	183	225
10.	Paslaugos neįgaliesiems bei jų šeimos nariams, įgyvendinant Neįgalųjų socialinės reabilitacijos bendruomenėje ir socialinės integracijos projektus	237	219

Duomenų šaltinis: Socialinės paramos ir sveikatos skyriaus duomenys

Įgyvendinant Socialinių paslaugų plane numatytas priemones, 2022 metais buvo teikiamos paslaugos neįgaliesiems, senyvo amžiaus asmenims, socialinę riziką patiriantiems asmenims, socialinę riziką patiriančioms šeimoms ir jose augantiems vaikams, be tėvų globos likusiems vaikams.

2022 m. ypač išaugo skaičius asmenų, pageidaujančių gauti pagalbos į namus ir dienos socialinės globos asmens namuose paslaugas, kurios sudaro galimybę asmenims likti gyventi įprastoje aplinkoje ir gauti reikalingą specialistų pagalbą.

Tačiau vis dar nemaža dalis neįgalųjų ir senyvo amžiaus žmonių patenka į socialinės globos įstaigas, nes dėl užimtumo, emigracijos ir kitų svarbių priežasčių artimieji negali pasirūpinti jais. Dėl silpnos sveikatos būklės, nesavarankiškumo, vienišumo, socialinių paslaugų asmens namuose nepakanka.

III. UŽDAVINIAI IR PRIEMONIŲ PLANAS

9. Prioritetinės socialinių paslaugų plėtros kryptys

2023 metais bus tęsiama:

- pagalbos į namus paslaugos teikimas suaugusiems, senyvo amžiaus asmenims ir vaikams su negalia;
- dienos socialinės globos asmens namuose paslaugos teikimas suaugusiems, senyvo amžiaus asmenims ir vaikams su sunkia negalia;
- laikino atokvėpio paslaugos teikimas suaugusiems, senyvo amžiaus asmenims ir vaikams su sunkia negalia;
- projekto „Kompleksinės paslaugos šeimai Lazdijų rajono savivaldybėje“ įgyvendinimas;
- trumpalaikės socialinės globos vaikams, suaugusiems asmenims ir senyvo amžiaus asmenims su sunkia negalia paslaugų teikimas;
- atestuotų socialinių darbuotojų pagalbos teikimas globėjams (rūpintojams) ir įvaikintojams;
- vaikų, likusių be tėvų globos, globos šeimoje budinčių globotojų veiklos finansavimas bei kita finansinė parama;
- užimtumo skatinimo ir motyvavimo paslaugų nedirbantiems ir socialinę paramą gaunantiems asmenims, paslaugų teikimas;
- akredituotų socialinės priežiūros paslaugų teikimas.

Prioritetinės socialinių paslaugų plėtros kryptys 2023–2025 m.:

- socialinės dirbtuvės ir užimtumo skatinimas kompleksinę negalią turintiems asmenims;
- grupinio gyvenimo namų kūrimas asmenims su proto negalia;
- apsaugoto būsto įkūrimas;
- krizių centro įkūrimas;
- vaiko laikinosios priežiūros užtikrinimas ir globėjų motyvavimas;
- paslaugų autizmo spektro susirgimus turintiems vaikams ir jų šeimoms bei bendruomenei teikimas;
- socialinių paslaugų teikėjų tinklo plėtimas, įtraukiant nevyriausybinės organizacijas, bendruomenes į socialinių paslaugų teikimą;
- palydėjimo paslauga jaunuoliams;
- savanorystės laboratorijos įkūrimas ir savanorystės skatinimas.

10. Priemonių planas

Priemonių planas pateikiamas 16 lentelėje.

16 lentelė

1 tikslas. Gerinti socialinių paslaugų kokybę, didinti jų įvairovę ir prieinamumą gyventojams				
Uždaviniai	Priemonės	Finansavimo šaltiniai	Atsakingi vykdytojai	Laukiamas rezultatas

1. Organizuoti socialines paslaugas įvairioms savivaldybės gyventojų grupėms	Teikti specialiojo transporto paslaugas socialinių paslaugų gavėjams	Savivaldybės biudžeto lėšos, asmenų lėšos	VšĮ Lazdijų socialinių paslaugų centras Lazdijų rajono neįgaliųjų draugija	Lazdijų rajono savivaldybės neįgaliems, senyvo amžiaus asmenims, asmenims, kuriems paskirtos hemodializės procedūros, asmenims, patiriantiems socialinę riziką bus suteiktos specialiojo transporto paslaugos.
	Išplėsti sociokultūrinės paslaugas senyvo amžiaus asmenims, asmenims su negalia ir socialinės rizikos asmenims	Savivaldybės biudžeto lėšos	VšĮ Lazdijų socialinių paslaugų centras, Veisiejų seniūnijos bendruomenės komitetas, Lazdijų rajono neįgaliųjų draugija	Lazdijų rajono savivaldybės senyvo amžiaus, neįgaliems bei asmenims, patiriantiems socialinę riziką bus suteiktos sociokultūrinės paslaugos.
	Stiprinti nevyriausybių organizacijų veiklą, teikiant asmeninės higienos ir priežiūros paslaugas bei pagalbą asmenims su negalia, taip pat asmenims, patiriantiems socialinę atskirtį	Savivaldybės ir valstybės biudžeto lėšos	Socialinės paramos ir sveikatos skyrius, neįgaliųjų organizacijos, nevyriausybinės organizacijos	Nevyriausybinės organizacijos Lazdijų rajono savivaldybės gyventojams teiks bendrąsias ir specialiąsias socialines paslaugas, asmens higienos ir skalbimo paslaugas, neįgaliųjų organizacijos neįgaliesiems teiks socialinės reabilitacijos paslaugas.
	Teikti pagalbą labiausiai skurstantiems asmenims	Valstybės biudžeto lėšos	Socialinės paramos ir sveikatos skyrius, VšĮ Lazdijų socialinių paslaugų centras	Paslaugas gaus asmenys, kuriems teikiama Europos Sąjungos pagalba labiausiai skurstantiems.
	Teikti kompleksiškas paslaugas šeimai	Europos Sąjungos fondo lėšos, savivaldybės biudžeto lėšos	Socialinės paramos ir sveikatos skyrius, Varnėnų kaimo bendruomenė, Lazdijų rajono neįgaliųjų draugija	Įgyvendinant projektą „Kompleksinės paslaugos šeimai Lazdijų rajono savivaldybėje“, bendruomeniniuose šeimoms namuose teikiamos kompleksinės paslaugos.

	Teikti užimtumo skatinimo ir motyvavimo paslaugas nedirbantiems ir socialinę paramą gaunantiems asmenims, vykdant Lazdijų rajono savivaldybės 2022 metų užimtumo didinimo programą	Valstybės biudžeto lėšos	Savivaldybės administracija, Užimtumo tarnybos prie Lietuvos Respublikos Socialinės apsaugos ir darbo ministerijos Kauno klientų aptarnavimo departamento Lazdijų skyrius, VšĮ Socialinių paslaugų centras, nevyriausybinės organizacijos	Paslaugos bus suteiktos apie 73 ilgalaikiams bedarbiams.
	Globos centro paslaugų teikimas globėjų (rūpintojų) šeimoms. Teikti pagalbą globėjams (rūpintojams) ir įtėviams	Valstybės ir savivaldybės biudžeto lėšos	Lazdijų rajono savivaldybės socialinės globos centras „Židiny“	Bus suteikta koordinuota specialistų pagalba, 57 asmenys dalyvaus planiniuose mokymuose ir renginiuose bei savivalbos grupės veiklose.
	Tęsti globėjų (rūpintojų) ir įtėvių rengimą pagal GIMK programą	Valstybės biudžeto lėšos Savivaldybės biudžeto lėšos	Lazdijų rajono savivaldybės socialinės globos centras „Židiny“	Parengti globėjai (rūpintojai) – 2.
Užtikrinti piniginės išmokos – pagalbos pinigų mokėjimą	Mokėti pagalbos pinigus vaikus globojančioms šeimoms, budintiems globotojams ir tais atvejais, kai paslaugas veiksmingiau organizuoti už pinigus	Savivaldybės biudžeto lėšos	Socialinės paramos ir sveikatos skyrius, VšĮ Lazdijų socialinių paslaugų centras	Pagalbos pinigai bus mokami +/- 30 globojamų vaikų.
2. Plėsti socialinių paslaugų tinklą Lazdijų rajono savivaldybėje	Išplėsti pagalbos į namus paslaugas senyvo amžiaus asmenims ir asmenims su negalia	Savivaldybės biudžeto lėšos	Socialinės paramos ir sveikatos skyrius, VšĮ Lazdijų socialinių paslaugų centras, Lietuvos sutrikusio intelekto žmonių globos bendrijos „Viltis“ Lazdijų	Teikti socialinės priežiūros paslaugas asmens namuose senyvo amžiaus asmenims, suaugusiems asmenims su negalia ir jų šeimoms.

			padalinys, Lazdijų rajono neįgaliųjų draugija, Viešoji įstaiga LASS pietvakarių centras, NVO	
Teikti pagalbos į namus paslaugas vaikams su negalia ir jų šeimoms	Savivaldybės biudžeto lėšos	Socialinės paramos ir sveikatos skyrius, VšĮ Lazdijų socialinių paslaugų centras, Lietuvos sutrikusio intelekto žmonių globos bendrijos „Viltis“ Lazdijų padalinys	Teikti socialinės priežiūros paslaugas asmens namuose vaikams su negalia ir jų šeimoms	
Teikti socialinių įgūdžių ugdymo, palaikymo ir (ar) atkūrimo paslaugas vaikams su negalia ir jų šeimoms, suaugusiems su negalia, senyvo amžiaus asmenims	Valstybės ir savivaldybės biudžeto lėšos	Socialinės paramos ir sveikatos skyrius, VšĮ Lazdijų socialinių paslaugų centras	Organizuojami nevyriausybinų organizacijų, dirbančių su neįgaliaisiais, konkursai socialinės rehabilitacijos projektams iš dalies finansuoti. Vykdam šiuos projektus, neįgaliesiems gyventojams teikiamos socialinių įgūdžių ugdymo, palaikymo ir (ar) atkūrimo paslaugos.	
Teikti socialinių įgūdžių ugdymo ir palaikymo paslaugas socialinių problemų turinčioms šeimoms (asmenims) ir jų vaikams (namuose), taikyti atvejo vadybą	Valstybės ir savivaldybės biudžeto lėšos	VšĮ Lazdijų socialinių paslaugų centras	102 šeimoms ir 230 jose augančių vaikų bus suteiktos socialinių įgūdžių ugdymo, palaikymo ir (ar) atkūrimo paslaugos.	
Teikti vaikų dienos socialinės priežiūros paslaugas	Valstybės ir savivaldybės biudžeto lėšos	VšĮ Lazdijų socialinių paslaugų centras, Varnėnų kaimo bendruomenės	116 vaikų bus teikiamos vaikų dienos socialinės priežiūros paslaugos.	

			vaikų dienos centras, Seirijų bendruomenės komiteto Vaikų dienos centras, Krosnos miestelio bendruomenės komiteto Vaikų dienos centras „Naminukai“, Lazdijų r. Vidzgailų kaimo bendruomenės komiteto Vaikų dienos centras, Veisiejų seniūnijos bendruomenės komitetas	
	Užtikrinti vaiko laikinosios priežiūros paslaugų teikimą	Savivaldybės biudžeto lėšos	Socialinės paramos ir sveikatos skyrius VŠĮ Lazdijų socialinių paslaugų centras	Suteiktos vaiko laikinosios priežiūros paslaugos
	Organizuoti psichologo paslaugas socialinės globos centre „Židinys“	Europos Sąjungos fondo lėšos	Lazdijų rajono savivaldybės socialinės globos centras „Židinys“	Bus teikiama psichologinė pagalba vaikams, likusiems be tėvų globos, kuriems yra nustatyta laikinoji ar nuolatinė globa (rūpyba) bendruomeniniuose globos namuose, bei vaikams, patiriantiems socialinę riziką.
	Teikti asmeninę pagalbą asmenims, kuriems nustatytas neįgalumo lygis arba 55 procentų ir mažesnis darbingumo lygis, arba specialiųjų poreikių lygis.	Valstybės biudžeto lėšos	VŠĮ Lazdijų socialinių paslaugų centras	Paslauga bus suteikta +/- 7 asmenims.
3. Didinti socialinės globos paslaugų	Plėtoti dienos socialinės globos paslaugas asmenims	Valstybės biudžeto lėšos	VŠĮ Lazdijų socialinių paslaugų centras	Suaugusiems ir senyvo amžiaus asmenims su sunkia negalia bus

apreptį ir prieinamumą	namuose asmenims su sunkia negalia		paslaugų centras	teikiamos dienos socialinės globos paslaugos jų namuose.
	Teikti dienos socialinės globos paslaugas institucijoje senyvo amžiaus asmenims bei asmenims su negalia	Savivaldybės ir valstybės biudžeto lėšos	VšĮ Lazdijų socialinių paslaugų centras, VšĮ Kapčiamiesčio globos namai	Senyvo amžiaus asmenims ir asmenims su negalia teikiamos dienos socialinės globos paslaugos institucijoje.
	Organizuoti slaugos ir palaikomojo gydymo paslaugas VšĮ „Lazdijų ligoninė“ vienišiams sunkią negalią turintiems asmenims, pasibaigus Ligonų kasų finansuojamam laikotarpiui	Savivaldybės biudžeto lėšos	Savivaldybės administracija, Socialinės paramos ir sveikatos skyrius	Socialiai remtiniems, beglobiams ir neturintiems socialinio draudimo garantijų asmenims bus kompensuotos slaugos ir palaikomojo gydymo paslaugos
	Užtikrinti ilgalaikės socialinės globos paslaugų prieinamumą asmenims su negalia ir senyvo amžiaus asmenims	Savivaldybės ir valstybės biudžeto lėšos	VšĮ Lazdijų socialinių paslaugų centras, viešoji įstaiga Kapčiamiesčio globos namai ir kt.	Atsižvelgiant į paslaugas gaunančių asmenų finansines galimybes, kompensuoti ilgalaikės socialinės globos paslaugas institucijoje asmenims su negalia ir senyvo amžiaus asmenims.
	Užtikrinti trumpalaikės ir ilgalaikės socialinės globos paslaugų teikimą bendruomeniniuose vaikų globos namuose	Savivaldybės biudžeto lėšos	Lazdijų rajono savivaldybės socialinės globos centras „Židinys“	Bendruomeniniuose vaikų globos namuose teikiama laikinoji ir nuolatinė socialinė globa 17 vaikų, netekusiems tėvų globos.

11. Regioninių socialinių paslaugų poreikis 2023 m.

Didžiausias regioninių socialinių paslaugų poreikis yra senyvo amžiaus asmenų ir suaugusių asmenų su psichikos ar proto negalia grupėms. Siekiant operatyviau ir efektyviau suteikti socialines paslaugas bei atsižvelgiant į asmenų pasirinkimą, paslaugos Lazdijų rajono savivaldybės gyventojams teikiamos ir kitose savivaldybėse, bendradarbiaujant su regiono įstaigomis. Bendradarbiaujant su regiono savivaldybėmis, siekiama išanalizuoti socialinių paslaugų poreikį, galimybes paslaugas pirkti / parduoti ar naujų projektų rengimą tokioms iniciatyvoms, pvz.: grupinio gyvenimo namai, socialinės dirbtuvės ir pan.

FINANSAVIMO PLANAS

12. Socialinių paslaugų finansavimo šaltiniai.

Socialinių paslaugų finansavimo šaltiniai pateikiami 17 lentelėje.

17 lentelė

Eil. Nr.	Socialinių paslaugų finansavimo šaltiniai	Faktinės išlaidos tūkst. Eur 2022 m.	Projektas tūkst. Eur 2023 m.
1.	Savivaldybės biudžeto išlaidos socialinėms paslaugoms	829,4	1083,3
2.	Valstybės biudžeto specialiosios tikslinės dotacijos	1674,8	1231,3
	Iš jų:		
2.1.	Socialinę riziką patiriančių šeimų socialinei priežiūrai organizuoti	383,3	441,3
2.2.	Asmenų su sunkia negalia socialinei globai organizuoti	1126,6	580,0
2.3.	Asmeninės pagalbos teikimui organizuoti	96,0	82,1
2.4.	Akredituoti vaikų dienos centrų socialinei priežiūrai organizuoti	111,0	115,5
3.	Kitos lėšos	108,8	144,0
3.1	Neįgaliųjų socialinės reabilitacijos bendruomenėje projektams iš dalies finansuoti (valstybės biudžeto lėšos)	34,8	43,6
3.2.	Projektui „Integrali pagalba į namus Lazdijų rajono savivaldybėje“ įgyvendinti. ES struktūrinių fondų lėšos 2017–2021 m.	-	-
3.3.	Savivaldybės biudžeto lėšos socialinės veiklos projektams finansuoti (vaikų dienos centrai, socialinės reabilitacijos projektai)	51,3	81,8
3.4.	Projektui „Kompleksinės paslaugos šeimai Lazdijų rajono savivaldybėje“ įgyvendinti ES struktūrinių fondų lėšos 2018–2022 m.	22,7	18,6
	Iš viso	2613,0	2458,6

13. Socialinių paslaugų finansavimo iš savivaldybės biudžeto būdai

Informacija apie socialinių paslaugų finansavimą iš savivaldybės biudžeto pateikiama 18 lentelėje.

18 lentelė

Eil. Nr.	Finansavimo būdai	Lėšos (tūkst. Eur) Savivaldybės biudžeto lėšos	Lėšos (tūkst. Eur) Tikslinės dotacijos lėšos
1.	Tiesioginis socialinių paslaugų įstaigų finansavimas (ilgalaikė, trumpalaikė socialinė globa)	300,0	580,00
2.	Socialinė globa Lazdijų rajono savivaldybės socialinės globos centre „Židinys“	404,1	x

3.	Teikti socialinės priežiūros paslaugas	267,2	651,3
4.	Teikti bendrąsias paslaugas	110,0	x
5.	Slauga viešojoje įstaigoje „Lazdijų ligoninė“	2,0	x
	Iš viso	1083,3	1231,3

14. Lėšos, reikalingos žmogiškųjų išteklių plėtrai

Vis daugiau paslaugų perkama iš nevyriausybinių organizacijų, todėl planuojama, kad 2023 m. pareigybių skaičius administracijoje, viešosiose ir biudžetinėse įstaigose nesikeis arba keisis nežymiai. Dirbantiems socialiniams darbuotojams bei jų padėjėjams sudaromos galimybės kelti kvalifikaciją, tobulinti žinias ir įgūdžius.

15. Savivaldybės finansinių galimybių palyginimas su numatytu priemonių finansavimu

Lazdijų rajono savivaldybės strateginiame veiklos plane numatytoms priemonėms įgyvendinti skiriama pakankamai lėšų, kadangi Lazdijų rajono savivaldybėje didėja asmenų, kuriems reikalingos socialinės paslaugos, skaičius. Pagal galimybes daugeliui iš jų užtikrinamos kokybiškos socialinės paslaugos, tačiau Lazdijų rajono savivaldybės finansinės galimybės, kaip ir daugelio Lietuvos savivaldybių, yra ribotos. Paslaugos organizuojamos ir teikiamos atsižvelgiant į prioritetines paslaugų plėtros kryptis, skiriamos savivaldybės, valstybės biudžetų lėšos, ES struktūrinių fondų lėšos, taip pat perskirstomos nepanaudotos piniginei socialinei paramai skaičiuoti ir mokėti skirtos lėšos. Siekiant tenkinti klientų poreikius, ieškoma alternatyvių socialinių paslaugų.

Savivaldybės organizuojamų socialinių paslaugų įvertinimas

Lazdijų rajono savivaldybėje kintant demografiniai situacijai, didėjant socialinių paslaugų poreikiui, kai kurių socialinių paslaugų nepakanka ar jos nepakankamai teikiamos atskiroms gyventojų grupėms. Šiuo metu Lazdijų rajono savivaldybėje teikiamos šios socialinės paslaugos:

- Bendrosios socialinės paslaugos:
 - informavimo;
 - konsultavimo;
 - tarpininkavimo ir atstovavimo;
 - aprūpinimo būtiniaisiais drabužiais ir avalyne;
 - transporto organizavimo;
 - sociokultūrinės;
 - asmens higienos ir priežiūros paslaugų organizavimo.
- Specialiosios socialinės paslaugos:
 - pagalba į namus;
 - socialinių įgūdžių ugdymas ir palaikymas;
 - dienos socialinė globa (asmens namuose ir institucijoje);

- trumpalaikė socialinė globa;
- ilgalaikė socialinė globa;
- kompleksinės paslaugos šeimai;
- prevencinės paslaugos;
- asmeninės pagalbos paslauga;
- integralios pagalbos paslauga;
- laikino atokvėpio paslauga;
- vaikų dienos socialinė priežiūra.

Pastaruoju metu savivaldybės gyventojų poreikiai socialinėms paslaugoms patenkinami didelės apimties, teikiamos kokybiškesnės socialinės paslaugos, išaugo paslaugų įvairovė. Prevencines socialines paslaugas, kaip ir kitas socialines paslaugas, įrašius į socialinių paslaugų katalogą, jos bus aktyviau plėtojamoms, taps labiau prieinamos, kokybiškesnės. Tai yra tąsa pokyčių, startavusių metų pradžioje, kai yra teikiama tik akredituota socialinė priežiūra, stiprėja prevencinė socialinė pagalba, o sunkumus patiriančiose šeimose, kuriose auga kūdikiai ar vaikai su negalia iki 3 metų amžiaus, pradeda dirbti individualios priežiūros darbuotojai.

Lazdijų rajono savivaldybėje kuriamas gyventojų poreikius atitinkantis socialinių paslaugų tinklas, siekiama paslaugas organizuoti visų socialinių grupių asmenims. Socialinių paslaugų tinklo plėtra orientuota į socialinių paslaugų teikimą bendruomenėje ir šeimoje, užtikrinamas jau teikiamų socialinių paslaugų tęstinumas. Sukurta globėjų (rūpintojų) paieškos sistema, teikiama pagalba globėjams (rūpintojams), budintiems globotojams, įtėviams ar besirengiantiems jais tapti. Paslaugos tėvų globos netekusiems vaikams teikiamos bendruomeniniuose vaikų globos namuose. Stiprinamas socialinis darbas su sunkumus patiriančiomis šeimomis ir jose augančiais vaikais. Užtikrinama akredituotą vaikų dienos socialinę priežiūrą teikiančių įstaigų veikla. Skatinamas kokybiškų socialinių paslaugų teikimas neįgaliesiems ir senyvo amžiaus asmenims, gerinama socialinių paslaugų infrastruktūra, didinama socialines paslaugas teikiančių darbuotojų profesinė kompetencija. Teikiama apgyvendinimo savarankiško gyvenimo namuose paslauga iš dalies nesavarankiškiems senyvo amžiaus asmenims ir neįgaliesiems asmenims. Daugeliui paslaugų gavėjų užtikrinamos kokybiškos socialinės paslaugos, tačiau Lazdijų rajono savivaldybė neturi galimybių užtikrinti socialinių paslaugų teikimo visiems potencialiems jų gavėjams, todėl socialinių paslaugų poreikis patenkinamas iš dalies. Pažymėtina, kad į socialinių paslaugų teikimą vis aktyviau įsitraukia rajone veikiančios nevyriausybines organizacijos, tačiau organizacijų iniciatyvos dar labai trūksta. Nuo 2023 m. teikiamos akredituotos socialinės reabilitacijos neįgaliesiems paslaugos, t. y. nebeliko projektinio socialinės reabilitacijos neįgaliesiems bendruomenėje finansavimo. Socialinės priežiūros paslaugos, finansuojamos valstybės ir savivaldybės biudžeto lėšomis, teikiamos tik tose įstaigose, kurių socialinės priežiūros paslaugos akredituotos.

V. PLĖTROS VIZIJA IR PROGNOZĖ

16. Socialinių paslaugų plėtros vizija

Socialinių paslaugų plėtros vizija – kompleksišku socialinių paslaugų teikimas, siekiant patenkinti individualius gyventojų socialinius paslaugų poreikius.

Lazdijų rajone daugėjant senyvo amžiaus asmenų, dienos socialinės globos ir pagalbos namuose paslaugų teikimas ir jų plėtra išlieka viena iš prioritetinių socialinių paslaugų plėtros krypčių. Nestacionarios socialinės paslaugos yra priimtinesnės gyventojams, ekonominiu ir socialiniu požiūriu efektyvesnės nei stacionarių socialinių paslaugų įstaigų teikiamos globos paslaugos.

Nevyriausybines organizacijas yra skatinamos rengti projektus, dalyvauti teikiant socialines paslaugas, ugdyti vietos bendruomenių iniciatyvą, dirbti prevencinį darbą su šeimomis, kad mažiau vaikų patektų į institucinę globą. Labai svarbus nevyriausybinių organizacijų tarpusavio bendradarbiavimas ir informacijos apie jų veiklą sklaida, viešinimo priemonių taikymas.

2023 m. ir toliau bus įgyvendinamas kompleksinių paslaugų šeimoms teikimo projektas, iki 2023 m. kovo 31 d. Dalyvauja daugiau kaip 1025 asmenys. Projektas įgyvendinamas kartu su Varnėnų kaimo bendruomene ir Lazdijų rajono neįgaliųjų draugija.

Dalyvaujant įvairiuose tarptautiniuose projektuose, skatinamas bendradarbiavimas teikiant socialines paslaugas rizikos vaikams, gausioms šeimoms, asmenims su negalia, socialiniams darbuotojams, taip pat siekiama stiprinti bendruomeninių organizacijų veiklą, skirtą socialiai pažeidžiamiesiems, socialinę atskirtį patiriantiems, problemų turintiems bendruomenės nariams įtraukti į pilnavertį bendruomenės gyvenimą.

2023 m. bus tęsiamas Užimtumo didinimo programos įgyvendinimas, neišskiriant Modelio veiklą. Bus atsižvelgiama į programos poreikių ir galimybių įvertinimą, parenkamos reikalingos paslaugos ir priemonės dėl integracijos į darbo rinką. 2023 m. programai vykdyti skirta 163,8 tūkst. Eur valstybės biudžeto specialios tikslinės dotacijos lėšų. Užimtumo didinimo programos dalyviams bus sudaromos galimybės iki 2 mėn. padidinti savo ir šeimos gaunamas pajamas bei įgyti darbinės patirties siūlant jų kvalifikaciją atitinkančias darbo vietas.

Siekiant palengvinti ilgą laiką nedirbusių asmenų perėjimą nuo nedarbo prie užimtumo darbo rinkoje, suderinti užimtumo skatinimo ir motyvavimo paslaugų bei pinigines socialinės paramos teikimą, integruojant ilgą laiką nedirbusius asmenis į darbo rinką ir užtikrinti valstybės ir savivaldybių institucijų, įstaigų ir (ar) organizacijų, teikiančių užimtumo skatinimo, motyvavimo paslaugas ir piniginę socialinę paramą nedirbantiems asmenims, veiklos koordinavimą ir skatinti jų bendradarbiavimą, 2023 m. Lazdijų rajono savivaldybė įgyvendins Užimtumo didinimo programos, skirtos užimtumo skatinimo ir motyvavimo paslaugų nedirbantiems ir socialinę paramą gaunantiems asmenims, modelį.

Didelis dėmesys bus skiriamas jaunimo užimtumui, paslaugų plėtrai jaunimo dienos centruose arba atvirose jaunimo erdvėse. Planuojama vis daugiau socialinių paslaugų įsigyti iš bendruomenių ar nevyriausybinų organizacijų.

17. Savivaldybės biudžeto augimo perspektyva ir numatomas pokytis

Faktinės savivaldybės biudžeto išlaidos socialinėms paslaugoms sudarė 6,4 proc. bendro savivaldybės biudžeto. Didėjant socialinių paslaugų gavėjų skaičiui, esant socialinių paslaugų teikimo ir plėtros vaikams, šeimoms aktualumui, sprendžiant apgyvendinimo, laikino apnakvindinimo paslaugų plėtros, paslaugų teikimo kokybės klausimus, reikėtų, kad socialinėms paslaugoms finansuoti skiriamos lėšos augtų. Socialinių paslaugų plėtrai ir kokybei užtikrinti būtinas socialinių darbuotojų skaičiaus ir jų darbo užmokesčio augimas, šių darbuotojų kvalifikacijos tobulinimas bei lėšų, skiriamų socialinėms paslaugoms, jų plėtrai bei naujų socialinių paslaugų, socialinio darbo formų rajone atsiradimui, didinimas. Esant socialinių paslaugų finansavimo didinimo poreikiui, finansavimo šaltinis turėtų būti nepanaudotos savivaldybės biudžeto lėšos piniginei socialinei paramai skaičiuoti ir mokėti. Prognozuojama, kad socialinėms paslaugoms finansuoti skiriamos lėšos turėtų augti kasmet apie 5 procentus.

18. Išteklių prognozė ateinantiems 3 metams

Per ateinančius trejus metus, teikiant socialines paslaugas ir plečiant socialinių paslaugų tinklą bei mastą Lazdijų rajono savivaldybėje, bus orientuojamasi į prioritetines socialinių paslaugų gavėjų grupes: senyvo amžiaus asmenis, neįgaliuosius, vaikus, netekusius tėvų globos, socialinę riziką patiriančias šeimas ir jose augančius vaikus. Šioms gavėjų grupėms plėtojant socialines paslaugas, ypatingas dėmesys bus skiriamas nestacionarių socialinių paslaugų, užtikrinančių pilnavertį asmens gyvenimą savo namuose, teikimui. Šios paslaugos tiek ekonominiu, tiek socialiniu požiūriu kur kas efektyvesnės nei ilgalaikės socialinės globos paslaugos, teikiamos stacionariose įstaigose.

Išteklių prognozė ateinantiems 3 metams pateikiama 20 lentelėje.

20 lentelė

Savivaldybės biudžetas	2023 m.	2024 m.	2025 m.
Savivaldybės biudžeto lėšos, tūkst. Eur	22642,6	26238,73	27100,79
Iš jų skiriama socialinėms paslaugoms, tūkst. Eur	1086,4	1236,3	1323,9

Prognozuojama, kad šioms paslaugų gavėjų grupėms bus plečiamos tokių rūšių paslaugos:

- užtikrinti pagalbą patyrusiems smurtą artimoje aplinkoje, lygių galimybių srityje ir vykdyti prekybą žmonėmis prevenciją;

- senyvo amžiaus asmenims – pagalbos namuose, dienos socialinės globos namuose, dienos užimtumo centrų paslaugos. Šios paslaugos turėtų sudaryti palankias sąlygas asmeniui kuo ilgiau

turėti savarankišką ir visavertį gyvenimą bendruomenėje, savo namuose bei sumažintų stacionarios globos poreikį;

- neįgaliesiems asmenims – dienos socialinės globos namuose paslaugos;
- vaikams, netekusiems tėvų globos – vaikų įvaikinimo šeimose skatinimas, globėjų paieška ir mokymas, ilgalaikės bei trumpalaikės socialinės globos bendruomeniniuose vaikų globos namuose teikimas bei globėjų šeimose plėtimas;
- šeimoms, kurios patiria riziką, ir vaikams – gerinti teikiamų socialinių įgūdžių ugdymo, palaikymo ir (ar) atkūrimo paslaugų kokybę, plėsti vaikų dienos socialinės priežiūros vaikų dienos centruose vaikams paslaugas;
- vaikams, netekusiems tėvų globos – kuriamos budinčių (socialinių) globėjų, budinčių globotojų paslaugos, mokami pagalbos pinigai;
- asmeninės pagalbos teikimas;
- laikino atokvėpio paslaugos teikimas;
- Užimtumo didinimo programos 2023 m. Lazdijų rajono savivaldybės gyventojams įgyvendinimas;
- socialinės dirbtuvės;
- įdarbinamas su pagalba psichosocialinę negalią (F.00-F.99) turintiems asmenims;
- apgyvendinimo su parama suaugusiems asmenims su negalia paslauga;
- pagalba priimant sprendimus psichosocialinę negalią (F.00-F.99) turintiems asmenims;
- Apsaugotas būstas;
- Savanorystės laboratorija;
- Grupinio gyvenimo namų plėtra.

Teikiant paslaugas asmenims, svarbu orientotis į paslaugų kompleksiskumą, bendradarbiavimą bei komandinį darbą, paslaugų teikimą derinti su kitomis socialinės ir sveikatos apsaugos formomis.

19. Siūlomos plėsti valstybės ir kitų savivaldybių teikiamos socialinės paslaugos, jų rūšys ir prognozuojamas mastas

Lėšų poreikis Lazdijų rajono gyventojų socialinėms paslaugoms teikti per 3 ateinančius metus didės. Lėšos ir toliau bus skirstomos atsižvelgiant į Savivaldybės nustatytus socialinių paslaugų poreikius kiekvienai asmenų grupei, nustatytus paslaugų teikimo prioritetus, pagrindinį dėmesį skiriant bendruomeninėms paslaugoms. Didės poreikis paslaugas teikti bendruomenėje, paslaugų teikimą perduoti nevyriausybinėms organizacijoms ir privačiam sektoriui.

Siūlomos plėsti valstybės ir kitų savivaldybių teikiamos socialinės paslaugos, jų rūšys ir prognozuojamas mastas pateikiamas 21 lentelėje.

21 lentelė

Socialinių paslaugų rūšys (nurodomos pagal žmonių socialines grupes)	Mastas (vietų skaičius)
--	-------------------------

Trumpalaikė socialinė globa vaikui su negalia	1
Ilgalaikė socialinė globa vaikui su negalia grupinio gyvenimo namuose	1
Ilgalaikė socialinė globa vaikui su negalia socialinės globos namuose	1
Trumpalaikė socialinė globa psichologinės bei socialinės reabilitacijos įstaigoje	3–4
Ilgalaikės socialinės globos paslaugos asmenims su sunkia proto ir psichikos negalia	4
Trumpalaikė socialinė globa vaikams, likusiems be tėvų globos, Globos centre	4
Laikino atokvėpio paslauga	5

VI SKYRIUS

VI. SOCIALINIŲ PASLAUGŲ PLANO ĮGYVENDINIMO PRIEŽIŪRA

20. Socialinių paslaugų plano įgyvendinimo priežiūros vykdytojai

Socialinių paslaugų plano įgyvendinimo priežiūrą vykdo Lazdijų rajono savivaldybės socialinių paslaugų įstaigų vadovai, perkamų socialinių paslaugų teikėjai ir Socialinės paramos ir sveikatos skyrius pagal kuruojamą sritį.

21. Socialinių paslaugų plano įgyvendinimo priežiūros etapai ir įvertinimo rezultatai

Socialinės paramos ir sveikatos skyrius renka, sistemina ir analizuoja informaciją apie Lazdijų rajono savivaldybės teritorijoje teikiamas socialines paslaugas. Socialinių paslaugų įstaigos ir organizacijos teikia ketvirčio ir metines biudžeto vykdymo ir veiklos ataskaitas. 2022 metais bus atliekama socialinių paslaugų teikimo kokybės apklausa. Socialinės paramos ir sveikatos skyrius analizuoja ir vertina, kaip socialinių paslaugų įstaigos, organizacijos įgyvendina plano tikslus ir uždavinius, ar efektyviai ir taupiai naudoja lėšas.

22. Pasiektų rezultatų, tikslų ir uždavinių analizė, numatytų vykdyti priemonių efektyvumas.

Pasibaigus kalendoriniams metams, atsižvelgiant į pateiktus duomenis, bus atliekama pasiektų rezultatų, tikslų ir uždavinių analizė. Bus įvertinamos susidariusios aplinkybės ar kliūtys, turinčios įtakos socialinių paslaugų plano įgyvendinimui. Bus analizuojama, ar tenkinamas gyventojų poreikis socialinėms paslaugoms, jei ne – ieškoma alternatyvių paslaugų, siekiant sumažinti poreikį kuriai nors paslaugų rūšiai. Taip pat bus kontroliuojama, ar visos pläne numatytos priemonės įgyvendinamos, jei ne – analizuojamos priežastys.

Vertinant vykdomų numatytų priemonių efektyvumą, bus vadovaujamosi Lietuvos Respublikos socialinės apsaugos ir darbo ministro patvirtintais Socialinių paslaugų efektyvumo vertinimo kriterijais.

Pasiektų rezultatų, tikslų ir uždavinių analizė atliekama rengiant 2024 metų Socialinių paslaugų planą. Teikiamų paslaugų efektyvumas vertinamas pagal socialinių paslaugų efektyvumo vertinimo kriterijus, patvirtintus Socialinės apsaugos ir darbo ministro 2007 m. balandžio 12 d.

įsakymu Nr. A1-104 „Dėl Socialinių paslaugų plano formos ir Socialinių paslaugų efektyvumo vertinimo kriterijų patvirtinimo“.
