

## **VIEŠOSIOS ĮSTAIGOS KELMĖS RAJONO BENDROSIOS PRAKTIKOS GYDYTOJŲ CENTRO, TEIKIANČIO PIRMINĖS ASMENS SVEIKATOS PRIEŽIŪROS PASLAUGAS, 2018 METŲ VEIKLOS ATASKAITA**

**2019 03 20  
Kelmė**

### **1. INFORMACIJA APIE ĮSTAIGOS VEIKLOS TIKSLUS, POBŪDĮ IR VEIKLOS REZULTATUS PER FINANSINIUS METUS.**

#### **1.1. Bendra informacija apie įstaigą.**

Viešoji įstaiga Kelmės rajono bendrosios praktikos gydytojų centras pagal Sveikatos priežiūros įstaigų įstatyme nustatytą nomenklatūrą yra Lietuvos nacionalinės sveikatos sistemos iš Kelmės rajono savivaldybės turto ir lėšų įsteigta viešoji asmens sveikatos priežiūros ne pelno siekianti įstaiga, teikianti pirmines asmens sveikatos priežiūros paslaugas fiziniams ir juridiniams asmenims.

#### **1.2. Įstaigos veiklos tikslai.**

Pagrindinis įstaigos veiklos tikslas yra: Lietuvos gyventojų sveikatos stiprinimas, sergamumo ir mirtingumo mažinimas, teikiant saugias, kokybiškas, mokslu ir praktika pagrįstas, prieinamas ir tinkamas, įstaigos licencijoje nurodytas, pirminės asmens sveikatos priežiūros paslaugas, racionaliai naudojant materialinius bei žmogiškuosius išteklius, maksimaliai tenkinant pacientų, jų šeimos narių bei darbuotojų poreikius ir lūkesčius.

#### **1.3. Įstaigoje vykdoma veikla.**

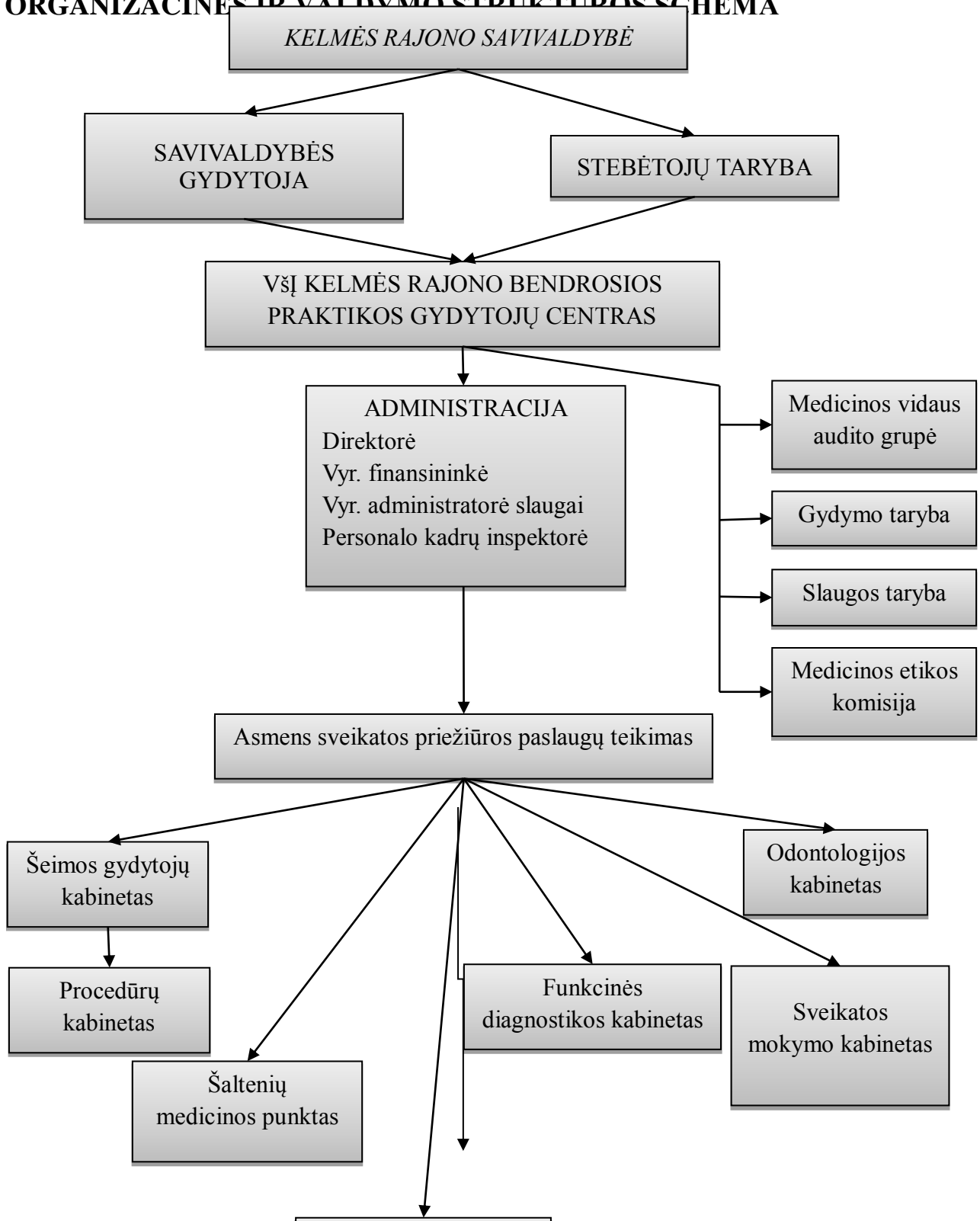
Pagrindinės VšĮ Kelmės rajono bendrosios praktikos gydytojų centro veiklos sritys ir teikiamos paslaugos:

- pirminės ambulatorinės asmens sveikatos priežiūros medicinos - šeimos medicinos;
- akušerio – akušerio praktikos;

- odontologinės priežiūros paslaugos;
- slaugos: bendrosios praktikos slaugos, bendruomenės slaugos, ambulatorinės slaugos paslaugos namuose.

#### 1.4. Įstaigos struktūra.

### VŠĮ KELMĖS RAJONO BENDROSIOS PRAKTIKOS GYDYTOJŲ CENTRO ORGANIZACINĖS IR VALDYMO STRUKTŪROS SCHEMA



Slaugos paslaugų  
namuose kabinetas

## 1.5. Įstaigos veiklos rezultatai.

### 1.5.1. Įstaigos veiklos rodikliai

Rodikliai	2017 m.		2018 m.		Pokytis (+/-)	
	Abs. sk.	Proc.	Abs. sk.	Proc.	Abs. sk.	Proc.
<b>Gyventojų skaičius seniūnijoje(-se), kurioje(-se) vykdoma veikla (Šaltenių punktas)</b>	<b>939</b>	<b>X</b>	<b>478</b>	<b>X</b>	<b>-461</b>	<b>-49,1</b>
<b>Prisirašiusių įstaigoje asmenų skaičius</b>	<b>4255</b>	<b>X</b>	<b>3880</b>	<b>X</b>	<b>-375</b>	<b>-8,8</b>
Iš jų:						
miesto gyventojai	2606	x	2385	x	-221	x
kaimo gyventojai	1649	x	1495	x	-154	x
<b>Prisirašiusių įstaigoje asmenų skaičius, pagal amžiaus grupes:</b>	<b>X</b>	<b>X</b>	<b>X</b>	<b>X</b>	<b>X</b>	<b>X</b>
iki 1 m.	16	0,4	11	0,3	-5	-31,3
1 – 7 m.	127	3,0	129	3,3	2	2,0
8 – 17 m.	272	6,4	222	5,7	-50	-18,4
18 – 34 m.	697	16,4	599	15,4	-98	-14,1
35 - 49 m.	897	21,1	749	19,3	-148	-16,5
50 - 65 m.	1293	30,4	1237	31,9	-56	-4,3
virš 65 m.	953	22,3	933	24,1	-20	-2,1
<b>Prisirašiusių įstaigoje nedraustų asmenų skaičius</b>	<b>276</b>	<b>6,5</b>	<b>256</b>	<b>6,6</b>	<b>-20</b>	<b>-7,2</b>
<b>Per metus prisirašiusių naujagimių skaičius</b>	<b>21</b>	<b>X</b>	<b>11</b>	<b>X</b>	<b>-10</b>	<b>X</b>
<b>Per metus mirusių prisirašiusių gyventojų skaičius</b>	<b>63</b>	<b>X</b>	<b>63</b>	<b>X</b>	<b>0</b>	<b>X</b>
<b>Apsilankymų pas gydytojus skaičius</b>	<b>22424</b>	<b>X</b>	<b>17848</b>	<b>X</b>	<b>-4576</b>	<b>X</b>
Iš jų:						
pas šeimos gydytojus	20660	x	15960	x	-4700	x
pas vidaus ligų gydytojus						
pas vaikų ligų gydytojus						
pas gydytojus akušerius - ginekologus						
pas gydytojus chirurgus						
pas gydytojus psichiatrus						
pas odontologus	1764	x	1888	x	124	x
<b>Gydytojų apsilankymų namuose skaičius</b>	<b>1599</b>	<b>X</b>	<b>1283</b>	<b>X</b>	<b>-316</b>	<b>X</b>
Iš jų:						
šeimos gydytojų	1599	x	1283	x	-316	x
vidaus ligų gydytojų						
vaikų ligų gydytojų						
kitų gydytojų						
<b>Profilaktinių patikrinimų skaičius iš jų:</b>	<b>2844</b>	<b>X</b>	<b>3038</b>	<b>X</b>	<b>194</b>	<b>X</b>
<b>Mokamų apsilankymų skaičius</b>	<b>1323</b>	<b>X</b>	<b>1172</b>	<b>X</b>	<b>-151</b>	<b>X</b>

Nuo 2018 m. lapkričio mėnesio panaikinus Valpainių medicinos punktą, aptarnaujamų gyventojų skaičius medicinos punktuose sumažėjo 49,1% (461 gyventojų).

Palyginus ataskaitinius metus su 2017 m., prisirašiusių prie įstaigos asmenų skaičius sumažėjo 375 arba 8,8 %. Mažėjant prisirašiusiųjų prie įstaigos asmenų skaičiui, 4700 atvejų mažėjo ir apsilankymų pas šeimos gydytojus skaičius, taip pat sumažėjo ir šeimos gydytojų apsilankymų namuose – 316 atvejų, bet padaugėjo apsilankymų pas odontologą, neskaitant, kad sumažėjo gyventojų skaičius.

Lyginant su 2017 m. rodikliu, neapdraustų privalomuoju sveikatos draudimu asmenų skaičius 2018 m. sumažėjo – 7,2 %. 2018 metais, lyginant su 2017 m. rodikliu, naujagimių skaičius sumažėjo – 31,3 % (10 - ia naujagimių). Per pastaruosius dvejus metus mirusių skaičius nekito ( registruotas tas pats skaičius – 63).

Lyginant su 2017 m. rodikliais, 151 atveju sumažėjo mokamų apsilankymų skaičius, bet 194 atveju padidėjo profilaktinių patikrinimų. Rodiklių mažėjimui įtakos turėjo ženkliai sumažėjęs prisirašiusiųjų skaičius, ypač įsisteigus privačiai šeimos klinikai Kelmės mieste, bei didėjanti vidinė ir tarptautinė migracija.

### 1.5.2. Prevencinių programų, apmokamų iš PSDF biudžeto lėšų, vykdymas

Programos pavadinimas	Asmenų, dalyvaujančių programoje, skaičius 2017 m.	Asmenų, dalyvaujančių programoje, skaičius 2018 m.	Informuotų, dalyvautų pacientų skaičius		Aptarnautų vaikų skaičius		Citologinio tepinėlio paėmimo paslauga	
			2017	2018	2017	2018	2017	2018
			Asm. sk. (proc. *)	Asm. sk. (proc. *)	Asm. sk. (proc. *)	Asm. sk. (proc. *)	Asm. sk. (proc. *)	Asm. sk. (proc. *)
Gimdos kaklelio piktybinių navikų prevencinė programa	439	384	X	X	X	X	44	53
Priešinės liaukos vėžio ankstyvosios diagnostikos programa	370	371	54	54	X	X	X	X
Atrankinės mamografinės patikros dėl krūties vėžio prevencijos programa	453	436	38	28	X	X	X	X
Asmenų, priskirtinų širdies ir kraujagyslių ligų didelės rizikos grupei, atrankos ir prevencijos priemonių programa	1302	1196	43	48	X	X	X	X
Storosios žarnos	946	914	37	51	X	X	X	X

vėžio ankstyvosios diagnostikos finansavimo programa								
--	--	--	--	--	--	--	--	--

\* Procentas nuo dalyvaujančių konkrečioje programoje skaičiaus

Visos programos atliekamos prie įstaigos prisirašiusiems asmenims apdraustiems privalomuoju sveikatos draudimu.

Gimdos kaklelio piktybinio naviko, atrankinės mamografinės patikros dėl krūties vėžio, storosios žarnos vėžio ir priešinės liaukos vėžio ankstyvosios diagnostikos programos vykdomos periodiškai kas du, trys metai. Todėl atliekamų programų skaičius svyruoja.

Visų prevencinių programų rodikliai didėja, nes atliekamos įstaigoje, išskyrus atrankinės mamografinės patikros dėl krūties vėžio. Ši programa reikalauja daugiau pasiruošimo jai atlikti (registracija, kelionė į Šiaulių Respublikinę ligoninę, sugaištamas laikas).

Įstaigos darbuotojai turėtų jausti didesnę atsakomybę kviečiant asmenis dalyvauti programose, išsamiai išaiškinant prevencinių programų naudą laiku diagnozuojant onkologinius susirgimus, bei kitas paslėptas patologijas.

2018 metų Šiaulių TLK skirta sutartinė suma prevencinėms programoms įsisavinta 100%.

## **2. ĮSTAIGOS DALININKAI IR KIEKVIENO JŲ ĮNAŠŲ VERTĖ FINANSINIŲ METŲ PRADŽIOJE IR PABAIGOJE.**

Kelmės rajono savivaldybės taryba, kodas 111106461, Vytauto Didžiojo g.58, Kelmė

Įnašo vertė 2018 01 01 - 7840,30 Eur.

Įnašo vertė 2018 12 31 - 7840,30 Eur.

### **3. INFORMACIJA APIE ĮSTAIGOS PAJAMAS IR SĄNAUDAS:**

#### **3.1. Įstaigos pajamos ir jų šaltiniai.**

Eil. Nr.	Gautų pajamų šaltiniai	Suma, Eur		Pokytis (+/-)	
		2017	2018	Eurais	Procentais
<b>Iš viso gauta pajamų:</b>		<b>335190</b>	<b>356968</b>	<b>21778</b>	<b>6,5</b>
<b>1.</b>	<b>Iš PSDF biudžeto</b>	<b>299711</b>	<b>327530</b>	<b>27819</b>	<b>9,3</b>
	Iš jų už:				
1.1.	Pirminės ambulatorinės asmens sveikatos priežiūros paslaugas	209072	237626	28554	13,7

1.2.	Skatinamąsias paslaugas	35235	33376	-1859	-5,3
1.3.	Prevencinių programų vykdymą	17251	20865	3614	20,9
1.4.	Gerus darbo rezultatus	27864	24870	-2994	-10,7
1.5.	Slaugos ,ambulatorinės slaugos paslaugos namuose	10070	10738	668	6,6
1.6.	Kitos (Kompensuojamų pasų išdavimas)	219	55	-164	-74,5
<b>2.</b>	<b>Iš kitų juridinių ir fizinių asmenų</b> Iš jų už:	<b>22830</b>	<b>22729</b>	<b>-101</b>	<b>-0,8</b>
2.1.	Profilaktinius sveikatos patikrinimus, tyrimai	11901	10554	-1347	-11,0
2.2.	Odontologines paslaugas	2145	2323	178	8,3
2.3.	Kitas medicininės paslaugas (vakcina, skiepai, KVP išd., kopij.)	8784	9852	1068	12,2
<b>3.</b>	<b>Finansavimo pajamos</b> Iš jų iš:	<b>12649</b>	<b>6709</b>	<b>-5940</b>	<b>-47,0</b>
3.1.	Valstybės biudžeto				
3.2.	Savivaldybės biudžeto	5754		-5754	-100,0
3.3.	Kitų finansavimo šaltinių	6895	6709	-186	-2,7

Ištaigos pajamos, lyginant ataskaitinius metus su 2017 m., padidėjo 6,5% :

- finansavimas iš Šiaulių TLK padidėjo 9,3 %, nes skirta papildomų lėšų darbuotojų atlyginimų didinimui.
- kitų medicininių paslaugų pajamos sumažėjo 0,8% , tam įtakos turėjo mažėjantis prisirašiusiųjų skaičius.
- finansavimo pajamos iš kitų šaltinių sumažėjo 2,7% .
- ženkliai sumažėjus gyventojų skaičiui skatinamosios paslaugos sumažėjo 5,3%, geri darbo rezultatai 10,7 %.
- pradėjus dirbti su E- sveikata, 74,5% sumažėjo kompensuojamų pasų išdavimas.

### 3.2 Įstaigos sąnaudos.

Eil. Nr.	Patirtų sąnaudų pavadinimas	2017		2018		Pokytis (+/-)	
		Abs. sk.	Proc.	Abs. sk.	Proc.	Abs. sk.	Proc.
<b>Iš viso sąnaudų :</b>		<b>321144</b>	<b>100</b>	<b>364048</b>	<b>100</b>	<b>42904</b>	<b>13,4</b>
1.	Darbuotojų darbo užmokesčiui	192816	60	212208	58	19392	10,1
2.	Socialinio draudimo įmokoms	59986	18	65963	19	5977	9,9
3.	Komunalinėms ir ryšių paslaugoms	7118	2	6954	1	-164	-2,3
4.	Draudimui (Sveikatos priežiūros civilinės atsakomybės)	378		420		42	

5.	Transportui	1699		2068		369	
6.	Komandiruotėms						
7.	Kvalifikacijos kėlimui	1475		82		-1393	
8.	Medicinos pagalbos priemonėms	20127	6	24804	7	4677	23,2
9.	Steigėjo patvirtintai medikamentų grupei	801		1479		678	
10.	Laboratoriniams, kitiems tyrimams kt. įstaigose	28367	8	30093	9	1726	6,1
11.	Kitos sąnaudos (nusidėvėjimo, remonto ir kt.)	8377	3	19977	6	11600	138,0
<b>Veiklos rezultatas</b>		<b>1396</b>		<b>-7080</b>	<b>X</b>		<b>X</b>

Sąnaudos ataskaitinius metus palyginus su 2017 m., padidėjo 13,4%. Iš jų:

- darbo užmokesčio ir socialinio draudimo sąnaudos padidėjo 25 369 Eur. Vadovaujantis LR SAM įsakymu 2018-05-03 Nr. V-534 ir pagal Lietuvos nacionalinės sveikatos sistemos šakos kolektyvinės sutarties papildymo (priedą) Nr.2/S-70 2018-05-04 nuo 2018 m. gegužės 1 d. medicinos darbuotojų darbo užmokestis perskaičiuotas pagal kategorijas, jų darbo užmokesčio proporcijas, etatų skaičių. Darbo užmokesčio pastovioji dalis gydytojams padidinta 15,0%, slaugytojoms – 27,5%.

- medicininių priemonių sąnaudos padidėjo 23,2%, nes brango vaistai, tvarsliaiva, odontologinės medžiagos ir kitos priemonės.

- už laboratorinius tyrimus ir medicinines paslaugas sąnaudos padidėjo 6,1%: VšĮ Kelmės ligoninei už ligonių priėmimą mūsų įstaigos nedarbo metu, VšĮ Kelmės rajono PSPC už kaimo gyventojų aptarnavimą medicinos punktuose, skiepų planavimą;

- kitos sąnaudos padidėjo 138% – tai ilgalaikio turto nusidėvėjimo, einamojo remonto, mokesčių į biudžetą, paslaugų už darbų saugą, įrengimų ir kompiuterių priežiūrą, švaros ir kt. paslaugų sąnaudos. Atliktas administracinių patalpų kapitalinis remontas už 9602 eurus.

- Sumažėjusios sąnaudos darbuotojų kvalifikacijos kėlimui dar neparodo, kad nebuvo kelta kvalifikacija. Dalį (300eurų) kvalifikacijos kėlimo kursų išlaidų skyrė Gydytojų sąjunga, dalis kursų finansuota iš SAM.

Nepriklausomai nuo to, kad ataskaitiniais metais dirbta efektyviai ir ekonomiškai naudojant lėšas, gautas 7 080 eurų neigiamas rezultatas. Jeigu nebūtų atliktas kapitalinis remontas už 9 602 eurus, įstaiga būtų gavusi 2 522 eurus pelno.

### 3.3. Įstaigos įsiskolinimai.

Eil. Nr.	Pavadinimas	Suma, Eur	
		2017	2018
1.	Kreditorinis įsiskolinimas:	17627	18584

1.1.	Tiekėjams	2589	3106
1.2.	Sukauptos mokėtinos sumos (atostogų rezervas)	15038	15478
2.	Debitorinis įsiskolinimas:	<b>14620</b>	<b>28751</b>
2.1.	Šiaulių TLK	14526	28680
2.2.	Kiti pirkėjai	94	71

\*Šiame stulpelyje nurodyti tik bendrą kreditorinio ir debitorinio įsiskolinimo sumą.

Kreditoriniai įsiskolinimai padidėjo dėl atostogų rezervo padidėjimo, o debitoriniai įsiskolinimai padidėjo dėl Šiaulių TLK už gruodžio paslaugas nesumokėto avansinio mokėjimo.

#### 4. INFORMACIJA APIE ĮSTAIGOS ĮSIGYTĄ IR PERLEISTĄ ILGALAIKĮ TURTĄ.

##### 4.1. Informacija apie įsigytą ilgalaikį turta.

Eil. Nr.	Pavadinimas*	2017	2018		
		Suma Eur	Vnt.	Vertė Eur	Suma Eur
1.		X			
2.		X			
<b>Iš viso įsigyta ilgalaikio turto:</b>		<b>3052</b>			

\*Stulpelyje „Pavadinimas“ pateikti informaciją, kokį ilgalaikį turta įstaiga įsigijo ataskaitiniais metais (pvz.: medicininė įranga-autoklavas ir pan.).

\*\*Šiame stulpelyje nurodyti tik bendrą įsigyto ilgalaikio turto sumą.

##### 4.2. Informacija apie perleistą ir nurašytą ilgalaikį turta.

Eil. Nr.	Pavadinimas*	2017	2018		
		Suma, Eur.***	Vnt.	Balansinė vertė, Eur	Likutinė vertė, Eur
1.		X			
2.		X			
3.		X			
<b>Iš viso perleista ar nurašyta ilgalaikio turto:</b>		<b>3268</b>			

\*Stulpelyje „Pavadinimas“ pateikti informaciją, kokį ilgalaikį turta įstaiga perleido ar nurašė ataskaitiniais metais (pvz.: medicininė įranga-autoklavas ir pan.).

\*\*Šiame stulpelyje nurodyti tik bendrą perleisto ar nurašyto ilgalaikio turto sumą.

#### 5. INFORMACIJA APIE ĮSTAIGOS DARBUOTOJUS.

Darbuotojai	Ataskaitinių metų sausio 1 d.	Ataskaitiniais metais priimta	Ataskaitiniais metais atleista	Ataskaitinių metų gruodžio 31 d.



	Fizinių asm. skaičius	Etatų skaičius	Fizinių asm. skaičius	Etatų skaičius	Fizinių asm. skaičius	Etatų skaičius	Fizinių asm. skaičius	Etatų skaičius
<b>Administracija</b>	<b>3</b>	<b>3,00</b>		<b>0,12</b>			<b>3</b>	<b>3,12</b>
<b>Gydytojai</b>	<b>4</b>	<b>3,50</b>					<b>4</b>	<b>3,50</b>
Iš jų:								
Šeimos gydytojai	3	2,75					3	2,75
Gydytojai odontologai	1	0,75					1	0,75
<b>Slaugos personalas</b>	<b>11</b>	<b>10,12</b>			<b>1</b>	<b>1</b>	<b>10</b>	<b>9,12</b>
Iš jų:								
Slaugytojos	9	9,25			1	1	8	8,25
Odontologo padėjėja	1	0,75					1	0,75
Akušerė	1	0,12					1	0,12
<b>Kitas personalas</b>	<b>2</b>	<b>2,00</b>		<b>0,50</b>			<b>2</b>	<b>2,50</b>
<b>Iš viso:</b>	<b>20</b>	<b>18,62</b>		<b>0,62</b>	<b>1</b>	<b>1</b>	<b>19</b>	<b>18,24</b>

Nuo 2018 m. spalio mėn. šalių susitarimu atleista Valpainių medicinos punkto bendrosios praktikos slaugytoja, kuri nutraukė medicinos punkto, esančio jos gyvenamajame name, patalpų nuomos sutartį. Kelmės rajono savivaldybės Tarybos sprendimu 2018-11-29 Nr. T-33, Valpainių medicinos punktas panaikintas.

## 6. PAPILDOMA INFORMACIJA.

Įstaigoje suformuotos ir veikia : gydymo taryba, slaugos taryba, medicinos etikos komisija, medicinos vidaus audito grupė, viešųjų pirkimų komisija, korupcijos prevencijos ir kontrolės komisija, ekstremaliųjų situacijų ir CS grupė.

Viešieji pirkimai vykdomi vadovaujantis Viešųjų pirkimų įstatymu ir atnaujintomis, įstaigos direktorės įsakymu, patvirtintomis supaprastintų pirkimų taisyklėmis. Jei įstaigoje vykdomi didesnės vertės pirkimas, tai jį vykdo įstaigos nuolatinė viešųjų pirkimų komisija. 2018 metais buvo vykdyti du elektroniniai pirkimai per CVP IS (civilinės atsakomybės už pacientams padarytą žalą privalomojo draudimo ir laboratorinių tyrimų atlikimo paslaugos) ir 14 pirkimų atliekant apklausas, kuriuos vykdė pirkimų organizatoriai.

Istaigoje pilnai kompiuterizuotos 4 gydytojų darbo vietos ir viena registratūroje, kuri skirta darbui su išankstinės pacientų registracijos sistema Sergu.Lt.

Istaigos internetinėje svetainėje talpinama visa informacija apie įstaigos vykdomą veiklą, kuri pastoviai atnaujinama.

Susisteminta ir pastoviai pateikiama informacija nuorodų ir informaciniuose stenduose.

2018 metais pilnai ir efektyviai dirbama su informacinėmis sistemomis:

- E-sąskaita (sąskaitų faktūrų įkėlimas ir priėmimas);
- Colibri ( tai sistema, kurioje registruojami įstaigos aptarnaujami pacientai, kuriems buvo kviesta greitoji medicininė pagalba);
- EVIS — eilių valdymo informacinė sistema, kur registruojami pacientai dantų protezavimui;
- prisijungta prie ESPBI sistemos, dirbama pilnai ( kiek reikalaujama) su E- sveikata, (rašomi E. receptai, ambulatorinis apsilankymas, siuntimas/išrašas, mirties liudijimas, mokinių profilaktinio patikrinimo pažyma, vairuotojo med. patikrinimo pažyma);
- GPAIS (vieninga gaminių, pakuočių ir atliekų apskaitos informacinė sistema);
- Kontora ( dokumentų valdymo sistema);
- Sergu.Lt (išankstinė pacientų registracijos sistema).

Pagal paruoštą korupcijos prevencijos priemonių planą 2017–2019 metams reguliariai teikiamos ataskaitos apie atliktas korupcijos prevencijos priemones. Atlikta anoniminė pacientų apklausa apie pasitenkinimą įstaigos darbuotojų darbu, korupcijos pasireiškimą įstaigoje. Įstaigos darbuotojams buvo prvesti mokymai, kaip reikia elgtis susidūrus su korupcijos pobūdžio nusikalstama veikla. Nagrinėti atvejai apie dovanų ėmimą ir teikimą, nusikalstamo pobūdžio veikas, atsakomybę.

Imunoprofilaktika vaikams įstaigoje vykdoma pagal skiepų kalendorių. 2018 metais istaigos skiepimų apimtys padidėjo 0,8%. Keturi tėvai atsisako skiepyti vaikus pagal skiepų planą. (2017 m. buvo penki, 2018 m. viena šeima išvyko).

● Žmogaus papildomos viruso 11 metų mergaitėms — paskiepytos pirmą kartą 7 mergaitės, antrą kartą — 13.

● Tuberkulino mėginys atliktas 10 - iai vaikų, planuota — 13. Iš rizikos grupių planuota skiepyti — 5 , paskiepyti 3 (1 — atsisakė, 1— išvyko), 76,9 % .

● Nemokama sezonine gripo vakcina buvo paskiepyti 340 rizikos grupių pacientų. Vakcina įsisavinta 100%.

Didėjo skiepijimas mokamomis vakcinomis:

- meningokokine vakcina, pirmą kartą paskiepyti 10 vaikų.
- erkinio encefalito, pirmą kartą paskiepyti 27 pacientai (viso 2018 metais – 129).

Ataskaitiniu laikotarpiu medicininis vidaus auditas parengė 3 procedūras, atliko 2 planinius ir 2 neplaninius patikrinimus.

Gydymo taryboje nagrinėta narkotinių analgetikų skyrimo indikacijos išrašymo tvarka.

2018 m. gruodžio 31 d. duomenimis Šaltenių medicinos punkte aptarnaujamų gyventojų skaičius 478, iš jų prie įstaigos prisirašiusių pacientų – 200. Už paslaugas gauta 5922,46 eurų pajamų, o patirtos sąnaudos – 8382,50. Gauta 2460,04 eurų nuostolio.

Glaudžiai bendradarbiaujama su LR Sveikatos apsaugos ministerija, Valstybine ligonių kasa, Šiaulių TLK, VšĮ Vilniaus universiteto ligoninės Santaros klinikomis, Kelmės rajono savivaldybe, Kelmės visuomenės sveikatos biuru, Nacionaliniu visuomenės sveikatos centru prie SAM, Šiaulių departamento Kelmės skyriumi, visomis Kelmės rajono asmens sveikatos priežiūros įstaigomis, nevyriausybinėmis organizacijomis.

2019 metais spręstinios problemos:

- išlaikyti esamą prisirašiusių skaičių, teikiant savalaikes ir kokybiškas paslaugas;
- sėkmingai įsisavinti lėšas, dalyvaujant iš Europos Sąjungos struktūrinių fondų lėšų finansuojamame projekte „Pirminės sveikatos priežiūros paslaugų kokybės gerinimas ir prieinamumo didinimas Kelmės rajone“;
- spręsti klausimą dėl nuostolingos Šaltenių medicinos punkto veiklos;
- didinti vaikų imunoprofilaktikos apimtį, teikiant išsamią informaciją tėvams apie skiepų naudą;
- užtikrinti ir toliau lėtinių infekcinių ligų prevenciją, tame tarpe ir tuberkuliozės prevenciją;
- toliau lieka opi sunkiai sprendžiama problema – prevencinių profilaktinių programų vykdymas;
- 2017–2020 metų strateginiame plane esame numatę ruošti dokumentus šeimos medicinos paslaugų akreditacijai. Pradėti ruošti dokumentus.

PRIDEDAMA: Priedas Nr. 2 – 1 lapas

Direktorė

Velchelmena Andrulienė

Viešojo sektoriaus subjekto  
metinės veiklos  
ataskaitos ir viešojo sektoriaus  
subjektų grupės metinės veiklos  
ataskaitos rengimo tvarkos  
aprašo

2 priedas

**VšĮ Kelmės rajono bendrosios praktikos gydytojų centras  
2018 metų**

**VADOVAUJAMAS PAREIGAS EINANČIŲ ASMENŲ ATLYGINIMAS PER ATASKAITINIUS  
METUS\***

Eur, ct

Eil. Nr.	Pareigų (pareigybės) pavadinimas	Bazinis atlyginimas	Priemokos	Priedai	Premijos	Kitos išmokos* *	Iš viso
		1	2	3	4	5	6=1+2+3+4+5
1.	Direktorė	16618				9858	26476
2.							
3.							
...							

\* Neatskaičius mokesčių.

\*\* Jei buvo išmokėtos kitos išmokos, tuomet po lentele paaiškinama, kokio pobūdžio (už ką) išmokos buvo išmokėtos.

Kitos išmokos direktorei – tai išmokos, dirbant šeimos gydytoja 0,5 etato.

