

VIEŠOJI ĮSTAIGA KELMĖS RAJONO BENDROSIOS PRAKTIKOS GYDYTOJŲ CENTRAS

2020 METŲ VEIKLOS ATASKAITA

2021-03-20

Kelmė

1. INFORMACIJA APIE ĮSTAIGOS VEIKLOS TIKSLUS, POBŪDĮ IR VEIKLOS REZULTATUS PER FINANSINIUS METUS.

1.1. Bendra informacija apie įstaigą.

Viešoji įstaiga Kelmės rajono bendrosios praktikos gydytojų centras (toliau - Įstaiga) pagal Sveikatos priežiūros įstaigų įstatyme nustatytą nomenklatūrą yra Lietuvos nacionalinės sveikatos sistemos iš Kelmės rajono savivaldybės turto ir lėšų įsteigta viešoji asmens sveikatos priežiūros ne pelno siekianti įstaiga, teikianti pirminės asmens sveikatos priežiūros paslaugas.

1.2. Įstaigos veiklos tikslai.

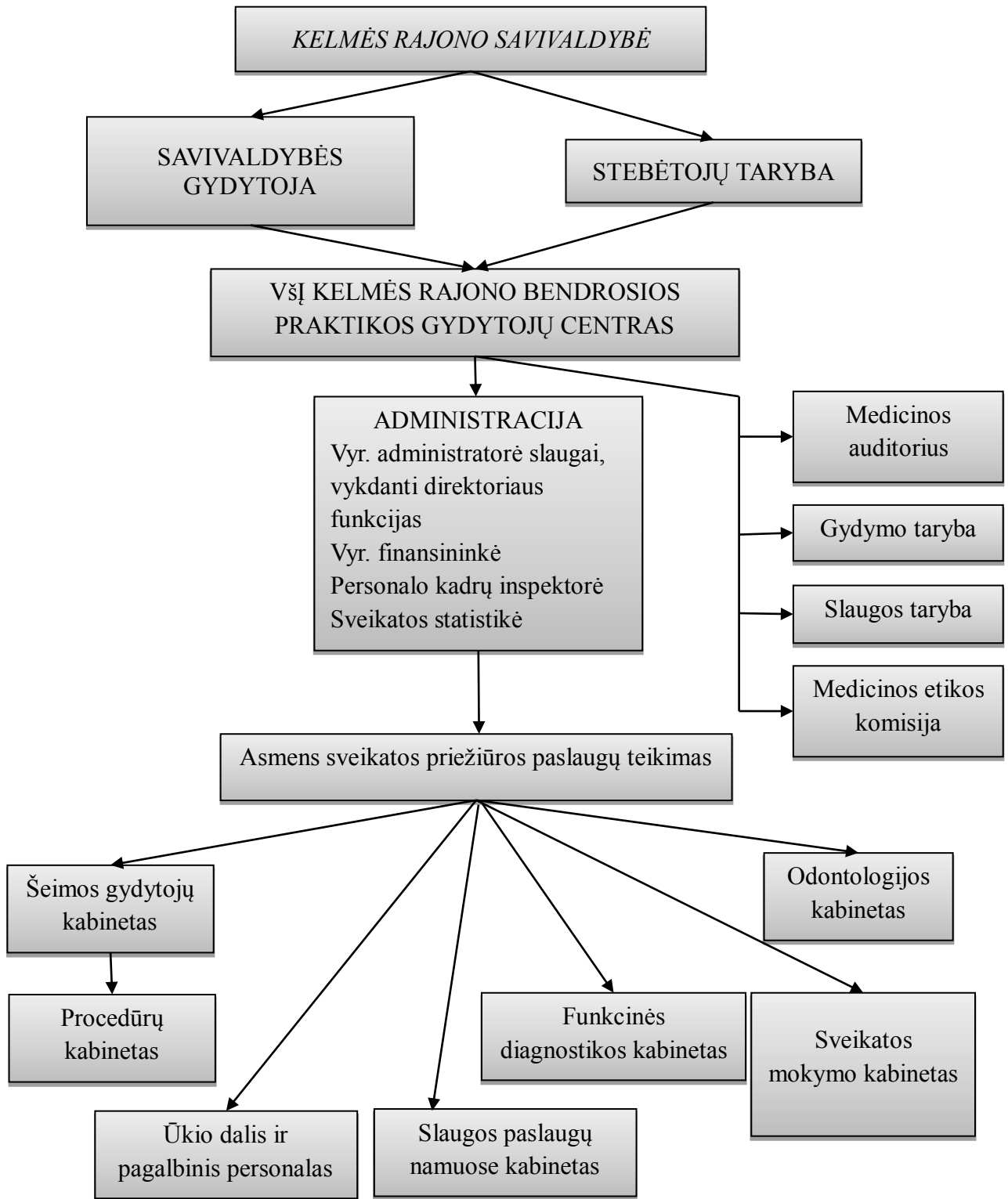
Pagrindinis įstaigos veiklos tikslas yra: Lietuvos gyventojų sveikatos stiprinimas, sergamumo ir mirtingumo mažinimas, teikiant saugias, kokybiškas, mokslu ir praktika pagrįstas, prieinamas ir tinkamas, įstaigos licencijoje nurodytas, pirminės asmens sveikatos priežiūros paslaugas, racionaliai naudojant materialinius bei žmogiškuosius išteklius, maksimaliai tenkinant pacientų bei darbuotojų poreikius ir lūkesčius.

1.3. Įstaigoje vykdoma veikla.

Pagrindinės veiklos sritys ir teikiamos paslaugos:

- pirminės ambulatorinės asmens sveikatos priežiūros medicinos - šeimos medicinos;
- akušerio praktikos;
- odontologinės priežiūros (pagalbos) ir burnos higienos paslaugos;
- slaugos: bendrosios praktikos slaugos, bendruomenės slaugos, ambulatorinės slaugos paslaugos namuose.

1.4. Įstaigos struktūra



1 pav. Organizacinė struktūra

1.5. Įstaigos veiklos rezultatai.

1.5.1 lentelė. Įstaigos veiklos rodikliai

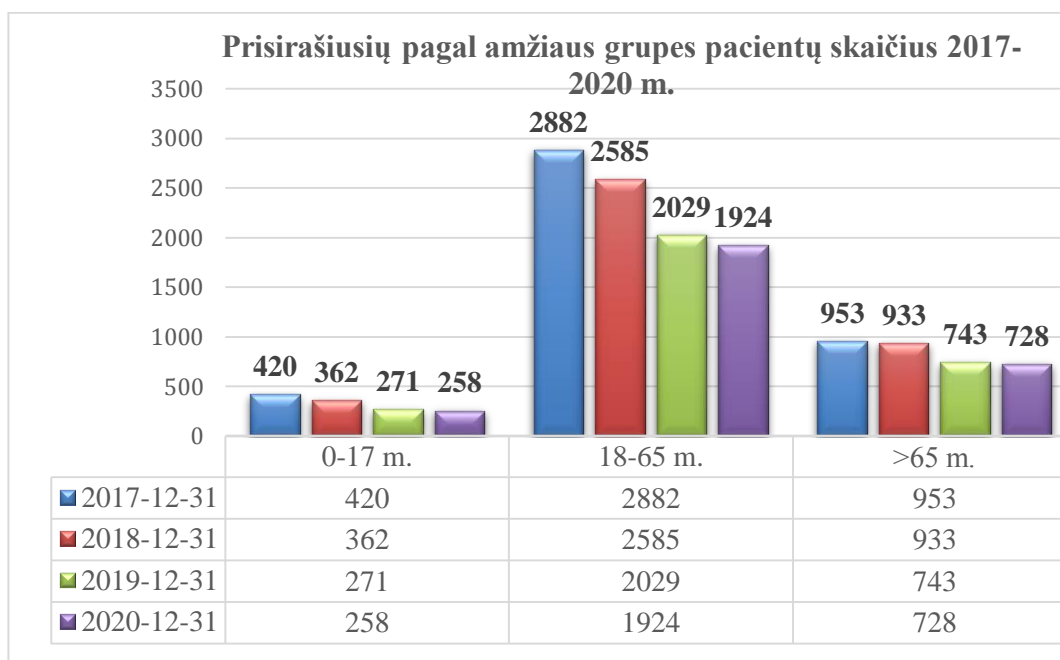
Rodikliai		2019 m.		2020 m.		Pokytis (+/-)	
		Abs. sk.	Proc.	Abs. sk.	Proc.	Abs. sk.	Proc.
Gyventojų skaičius seniūnijoje(-se), kurioje(-se) vykdoma veikla		-	X	-	X	-	-
Prisirašiusių įstaigoje asmenų skaičius		3043	X	2910	X	-133	-4,37
Iš jų:							
	miesto gyventojai	1813	x	1730	x	-83	-4,58
	kaimo gyventojai	1230	x	1180	x	-50	-4,07
Prisirašiusių įstaigoje asmenų skaičius, pagal amžiaus grupes:		X	X	X	X	X	X
	iki 1 m.	8	0,3	7	0,2	-1	-1,25
	1 – 7 m.	93	3,3	87	3,0	-6	-6,45
	8 – 17 m.	170	5,7	164	5,6	-6	-3,52
	18 – 34 m.	455	15,4	420	14,4	-35	-7,69
	35 - 49 m.	557	19,3	513	17,6	-44	-7,89
	50 - 65 m.	1017	31,9	991	34,2	-26	-2,56
	virš 65 m.	743	24,1	728	25,0	-15	-2,02
Prisirašiusių įstaigoje nedraustų asmenų skaičius		275	9,0	214	7,4	-61	-22,18
Per metus prisirašiusių naujagimių skaičius		8	X	7	X	-1	-12,50
Per metus mirusių prisirašiusių gyventojų skaičius		44	X	41	X	3	-6,82
Apsilankymų pas gydytojus skaičius		16294	X	13993	X	-2301	-14,12
Iš jų:							
	pas šeimos gydytojus	14716	x	12974	x	-1742	-11,84
	pas vidaus ligų gydytojus						
	pas vaikų ligų gydytojus						
	pas gydytojus akušerius - ginekologus						
	pas gydytojus chirurgus						
	pas gydytojus psichiatrus						
	pas odontologus	1578	x	1019	x	-559	-35,42
Gydytojų apsilankymų namuose skaičius		1459	X	862	X	-597	-40,92
Iš jų:							
	šeimos gydytojų	1459	x	862	x	-597	-40,92
	vidaus ligų gydytojų						
	vaikų ligų gydytojų						
	kitų gydytojų						
Profilaktinių patikrinimų skaičius iš jų:		2780	X	2262	X	-518	-18,63
Mokamų apsilankymų skaičius		1029	X	664	X	-365	-35,47

Prisirašiusių prie įstaigos asmenų skaičius, lyginant ataskaitinius metus su 2019 metais, sumažėjo 133 arba 4,37 %. Daugiausia prisirašiusiųjų skaičius mažėjo 35 – 49 metų amžiaus grupėje.

Lyginant 2020 metų rodiklius su 2019 metų, neapdraustų privalomuoju sveikatos draudimu asmenų skaičius sumažėjo – 61 asmeniu. Mažėjant asmenų prisirašiusių prie įstaigos skaičiui, 2301 atveju mažėjo apsilankymų pas šeimos gydytojus skaičius ir 559 atveju apsilankymų pas odontologus. 2020 metais – 597 atveju mažėjo šeimos gydytojų apsilankymų namuose skaičius. Tačiau slaugos paslaugų teikimo namuose skaičius, lyginant su 2019 metų rodikliu, didėjo 1534 atveju.

Ataskaitinių metų rodiklius lyginant su 2019 metų rodikliais, 365 atvejais sumažėjo mokamų apsilankymų skaičius, taip pat mažėjo ir profilaktinių patikrinimų skaičius.

Analizuojant 2017 – 2020 metais prisirašiusių prie įstaigos asmenų skaičių, išryškėja kasmet mažėjantys prisirašiusių rodikliai, kurie pateikti 2 paveiksle.



2 pav. Prisirašiusių pagal amžiaus grupes pacientų skaičius 2017-2020 metais

Rodiklių kaitai įtakos turėjo:

- Kelmės rajono gyventojų mažėjantis gimstamumas, didėjantis mirtingumo rodiklis bei rajono gyventojų migracija;
- sumažėjęs prie gydymo įstaigos prisirašiusių skaičius;

➤ 2020 m. vasario 26 d. paskelbta valstybės lygio ekstremalioji padėtis dėl koronaviruso grėsmės. Nuo 2020 m. kovo 16 d. iki 2020 m. birželio 17d. ir nuo 2020 m. lapkričio 4 d. LR Vyriausybės paskelbti karantinai Lietuvos Respublikos teritorijoje.

➤ **1.5.2 lentelė. *Prevenčių programų, apmokamų iš PSDF biudžeto lėšų, vykdymas***

Programos pavadinimas	Asmenų, dalyvaujančių programoje, skaičius 2019 m.	Asmenų, dalyvaujančių programoje, skaičius 2020 m.	Informuotų, dalyvautų pacientų skaičius		Aptarnautų vaikų skaičius		Citologinio tepinėlio paėmimo paslauga	
			2019	2020	2019	2020	2019	2020
			Asm. sk. (proc. *)	Asm. sk. (proc. *)	Asm. sk. (proc. *)	Asm. sk. (proc. *)	Asm. sk. (proc. *)	Asm. sk. (proc. *)
Gimdos kaklelio piktybinių navikų prevencinė programa	353	274	X	X	X	X	42	38
Priešinės liaukos vėžio ankstyvosios diagnostikos programa	742	618	26	14	X	X	X	X
Atrankinės mamografinės patikros dėl krūties vėžio prevencijos programa	422	347	48	29	X	X	X	X
Asmenų, priskirtinų širdies ir kraujagyslių ligų didelės rizikos grupei, atrankos ir prevencijos priemonių programa	1143	946	50	40	X	X	X	X
Storosios žarnos vėžio ankstyvosios diagnostikos finansavimo programa	898	741	49	31	X	X	X	X

Visos prevencinės programos atliekamos tik prie įstaigos prisirašiusiems asmenims ir apdraustiems privalomuoju sveikatos draudimu. Lyginant ataskaitinių metų rodiklius su praėjusių metų rodikliais, prevencinių programų vykdymo rodikliai mažėjo:

- atrankinės mamografinės patikros dėl krūties vėžio rodiklis mažėjo 19 %. Ši programa iš pacientės reikalauja daugiau pasiruošimo (registracija tyrimui ir laukimo eilės, kelionė į antrinio lygio paslaugas teikiančią gydymo įstaigą, gaištamas laikas).
- asmenų, priskirtinų širdies ir kraujagyslių ligų didelės rizikos grupei, atrankos ir prevencijos priemonių programa, lyginant su 2019 metų rodikliu, mažėjo 10 procentų;

- storosios žarnos vėžio ankstyvosios diagnostikos finansavimo programos vykdymas sumažėjo 18 procentų;
- gimdos kaklelio piktybinių navikų prevencinė programos vykdymas mažėjo 4 procentais.
 - priešinės liaukos vėžio ankstyvosios diagnostikos programos vykdymas mažėjo 28 procentais.

Prevenčių programų vykdymo rodiklių kaitai įtakos turėjo:

- prevencinių programų įvykdymo rodiklis skaičiuojamas nuo prisirašiusių pacientų skaičiaus ataskaitinių metų pradžioje. Per metus, sumažėjus prisirašiusių skaičiui, mažėja ir programų įvykdymo rodiklis (pvz. prirašytų 25-59 m. moterų, pagal Šiaulių TLK duomenis, 2020-01-01 d. – 823, kai 2020-12-31 d. tik 745 moterys 25-59 m. prirašytos prie mūsų įstaigos);
- moterų dalyvaujančių gimdos kaklelio piktybinio naviko ir atrankinės mamografinės patikros dėl krūties vėžio programose skaičius, bei priešinės liaukos vėžio ankstyvosios diagnostikos programoje dalyvaujančių vyrų skaičius, nėra tikslus (tame skaičiuje yra asmenų, kuriems atliktos šalinimo operacijos);
- per 2020 m. gruodžio mėnesį įvykdytų prevencinių programų rodikliai (52 pacientams), kurie pateikiami programoje Sveidra, persikelia į 2021 m. sausio mėnesį (asmens ambulatorinio gydymo statistinė kortelė F Nr. 025/a-LK galioja 30 dienų), dėl to mažėjo per 2020 metus įvykdytų prevencinių programų skaičius.
- nuo 2020 m. kovo 16 d. Lietuvoje paskelbta ekstremalioji padėtis, kai prevencinių programų vykdymas buvo sustabdytas daugiau nei 3 mėnesiams.

Vadovaujantis LR SAM valstybės lygio ekstremaliosios situacijos valstybės operacijų vadovo 2020 m. gegužės 29 d. sprendimu Nr. V-1336 „Dėl tikslinių ir profilaktinių tyrimų dėl COVID-19 ligos (koronaviruso infekcijos) organizavimo“, siekiant tinkamai valdyti ekstremaliąją situaciją ir užkirsti kelią tolimesniam COVID-19 ligos (koronaviruso infekcijos) plitimui, įstaigos sveikatos priežiūros specialistai vykdė tikslinius ir profilaktinius tyrimus dėl COVID-19 ligos. Per 2020 metus ėminių iš paciento nosiaryklės ir ryklės ar nosies landos ėminių kaupinių tyrimų nustatomų PGR metodu paimta -199, greitųjų SARS-CoV-2 antigeno testų – 171 gyventojui. Nuo Kelmės rajono savivaldybės mobiliojo punkto įkūrimo pradžios jame dirba dvi įstaigos sveikatos priežiūros specialistės.

2. ĮSTAIGOS DALININKAI IR KIEKVIENO JŲ ĮNAŠŲ VERTĖ FINANSINIŲ METŲ PRADŽIOJE IR PABAIGOJE

Kelmės rajono savivaldybės taryba, kodas 111106461, Vytauto Didžiojo g.58, Kelmė

Įnašo vertė 2020 01 01 - 7840,30 Eur.

Įnašo vertė 2021 12 31 - 7840,30 Eur.

3. INFORMACIJA APIE ĮSTAIGOS PAJAMAS IR SĄNAUDAS:

3.1. Įstaigos pajamos ir jų šaltiniai

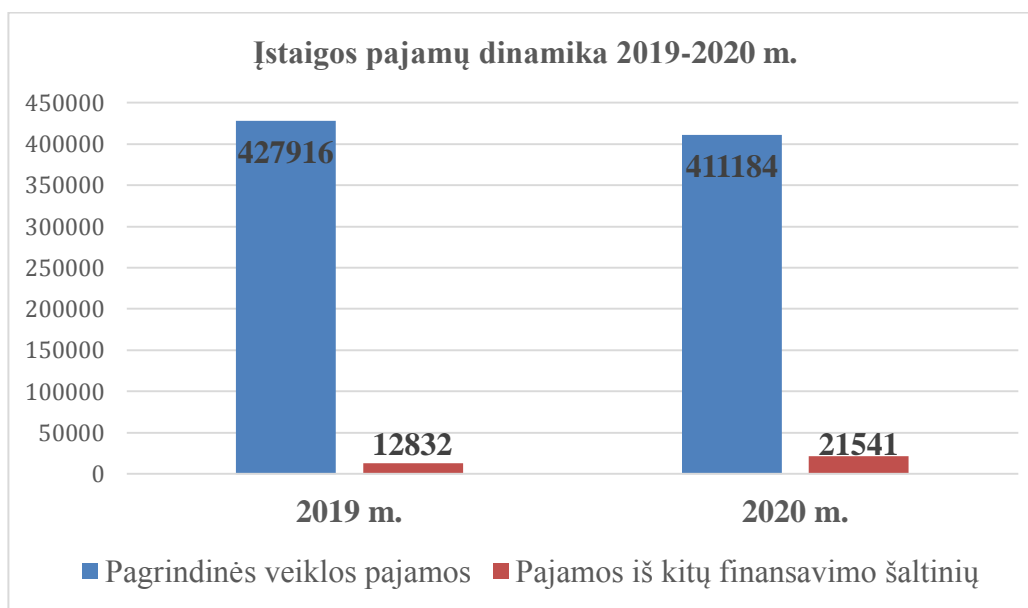
3.1.1 lentelė. Įstaigos pajamos ir jų šaltiniai

Eil. Nr.	Gautų pajamų šaltiniai	Suma, Eur		Pokytis (+/-)	
		2019 m.	2020 m.	Eurais	Procentais
Iš viso gauta pajamų:		427915	432725	4810	1,1
1.	PSDF biudžetas	391015	390055	-960	-0,2
	Iš jų:				
1.1.	Pirminės ambulatorinės asmens sveikatos priežiūros paslaugos	245565	241114	-4451	-1,8
1.2.	Skatinamosios paslaugos	38484	33987	-4497	-11,7
1.3.	Prevencinių programų vykdymas	21919	14559	-7360	-33,5
1.4.	Gerai darbo rezultatai	51837	40556	-11281	-21,8
1.5.	Slaugos, ambulatorinės slaugos paslaugos namuose	33206	59837	26631	80,2
1.6.	Kitos (KVP išdavimas)	4	2	-2	-
2.	Kitų juridinių ir fizinių asmenų	24068	21129	-2939	-12,2
	Iš jų :				
2.1.	Prof. sveikatos patikrinimai, tyrimai	17787	14303	-3484	-19,6
2.2.	Odontologinės paslaugos	2506	2233	-273	-10,9
2.3.	Kitos paslaugos (skiepėjimas, kopijavimas, pažymų išdavimas.)	3775	4593	818	21,7
3.	Finansavimo pajamos	12832	21541	8709	67,8
	Iš jų:				
3.1.	Valstybės biudžeto		4519	4519	-
3.2.	Savivaldybės biudžeto		1924	1924	-
3.3.	Europos Sąjungos		1403	1403	-
3.4.	Kitų finansavimo šaltinių	12832	13695	863	6,7

Įstaigos pajamos, lyginant ataskaitinius metus su 2019 metais, didėjo 1,1%. Ženkliai didėjo slaugos, ambulatorinės slaugos paslaugos namuose – 80,2%, nes nuo 2019 m. lapkričio 1 d. pagal Lietuvos Respublikos sveikatos apsaugos ministro (toliau LR SAM) 2019-12-11 įsakymą Nr. V - 1423

„Dėl Lietuvos Respublikos Sveikatos apsaugos ministro 2007 m. gruodžio 14 d. įsakymą Nr. V-1026 „Dėl ambulatorinių slaugos paslaugų namuose teikimo reikalavimų aprašo patvirtinimo“ pakeitimo, padidintos teikiamų ambulatorinių slaugos paslaugų apimtys (iki 8 kartų per mėnesį vienam slaugos namuose paslaugas gaunančiam pacientui). Tačiau mažėjo skatinamųjų paslaugų, prevencinių programų, gerų darbo rezultatų pajamos. Finansavimo pajamos didėjo 67,8%, nes gautas finansavimas iš valstybės, Kelmės rajono savivaldybės ir Europos Sąjungos fondo (dalyvauta projekte "Pirminės sveikatos priežiūros paslaugų kokybės gerinimas ir prieinamumo didinimas Kelmės rajone“). Finansavimas iš kitų šaltinių didėjo 6,7% , nemokamai gautos ir sunaudotos asmeninės apsaugos priemonės iš valstybės ir paramos teikėjų. Taip pat nemokamai gauta vakcinų, kurios sunaudotos vadovaujantis LR SAM 2017 m. balandžio 27 d. įsakymu V-471 „Dėl 2002 m. rugsėjo 23 d. įsakymo Nr. 468 „Dėl imunoprofilaktikos atlikimo taisyklių patvirtinimo“ pakeitimo“ patvirtintu imunoprofilaktikos skiepimų kalendoriumi.

Įstaigos pajamos, lyginant 2020 metus su 2019 metais, didėjo 4810 Eur. Įstaigos pajamų dinamika pateikta 3 paveiksle.



3 pav. Įstaigos pajamų dinamika 2019 – 2020 metais

3.2. Įstaigos sąnaudos

3.2.1 lentelė. Įstaigos sąnaudos

Eil. Nr.	Patirtų sąnaudų pavadinimas	2019 m.		2020 m.		Pokytis (+/-)	
		Abs. sk.	%	Abs. sk.	%	Abs. sk.	%
Iš viso sąnaudų :		424258	100	424441	100	183	-
1.	Darbuotojų darbo užmokestis	329915	78	338474	80	8559	2,6
2.	Socialinio draudimo įmokos	5858	1	5962	2	104	1,8
3.	Komunalinės ir ryšių paslaugos	6187	1	5571	1	-616	-9,9
4.	Draudimo sąnaudos	172		487		315	183,1
5.	Transporto sąnaudos	2034		1855		-179	-9,0
6.	Komandiruotės						
7.	Kvalifikacijos kėlimas	574		831		257	44,8
8.	Medicinos pagalbos priemonės	27117	7	16473	4	-10644	-39,3
9.	Steigėjo patvirtinti medikamentai	2109	1	974		-1135	-53,8
10.	Laboratoriniai tyrimai kt. įstaigose	26648	7	17208	4	-9440	-35,4
11.	Kitos sąnaudos (nusidėv., remonto ir kt.)	23644	5	36606	9	12962	54,8
Veiklos rezultatas		3657	X	8284	X	4627	X

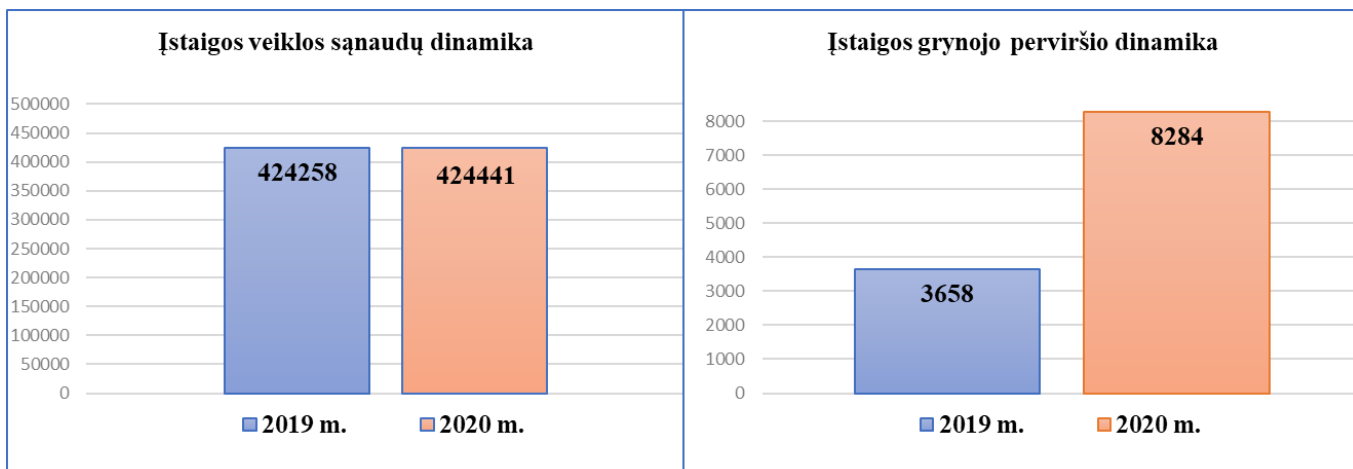
Sąnaudos 2020 metais lyginant su 2019 metais, didėjo neženkliai.

Darbo užmokesčio ir socialinio draudimo sąnaudos didėjo 8 663 Eur. Atsižvelgiant į 2017 metų birželio 16 d. „Lietuvos nacionalinės sveikatos sistemos viešųjų asmens sveikatos priežiūros įstaigų darbuotojų, teikiamų sveikatos priežiūros paslaugų darbo apmokėjimo nuostatus“ ir „Viešosios įstaigos Kelmės rajono bendrosios praktikos gydytojų centro darbuotojų darbo apmokėjimo nuostatus“ (2019 m. spalio 4 d. patvirtintus direktoriaus įsakymu Nr. V-32), nuo 2020 m. balandžio 1 d., didėjo darbuotojų darbo užmokesčio pastoviosios dalies koeficientas (Kp) nuo 2,5 iki 2,9.

Medicininį priemonių, medikamentų ir laboratorinių tyrimų sąnaudos mažėjo, dėl sumažėjusio pacientų apsilankymų skaičiaus.

Įstaigos darbuotojų kvalifikacijos kėlimui skirtos lėšos, lyginant su 2019 metų rodikliu, didėjo 257 Eur. (2019 m. kvalifikacija kėlė 6 sveikatos priežiūros specialistai, 2020 m. – 10).

Mažėjantis iškvietai į namus skaičius turėjo įtakos transporto sąnaudų mažėjimui. Įstaigos veiklos pagrindinių sąnaudų ir grynojo perviršio dinamika pateikta 4 paveiksle.



4 pav. Įstaigos veiklos sąnaudų ir perviršio dinamika 2019-2020 metais

Lyginant 2019 metų grynąjį perviršį su 2020 metų rodiklis padidėjo daugiau kaip 2 kartus. Dirbant efektyviai ir ekonomiškai naudojant lėšas grynasis perviršis 2020 metais pasiekė 8284 Eur.

3.3. Įstaigos įsiskolinimai

3.3.1 lentelė. Įstaigos įsiskolinimai

Eil. Nr.	Pavadinimas	Suma, Eur.	
		2019 m.	2020 m.
1.	Kreditorinis įsiskolinimas:	25906	32775
1.1.	Tiekėjams	2713	2243
1.2.	Sukauptos mokėtinos sumos (atostogų rezervas)	21693	28859
1.3.	(kvalifikacijos kėlimo)	1500	1673
2.	Debitorinis įsiskolinimas:	32317	39817
2.1.	Šiaulių TLK	32303	39758
2.2.	Kiti pirkėjai	14	59

*Šiame stulpelyje nurodyti tik bendrą kreditorinio ir debitorinio įsiskolinimo sumą.

4. INFORMACIJA APIE ĮSTAIGOS ĮSIGYTĄ IR PERLEISTĄ ILGALAIKĮ TURTĄ.

4.1. Informacija apie įsigytą ilgalaikį turą

4.1.1 lentelė. Informacija apie įsigytą turą

Eil. Nr.	Pavadinimas*	2019 m.	2020 m.		
		Suma Eur	Vnt.	Vertė Eur	Suma Eur
1.	Kompiuteriai	X	2	749	1498
2.	Kondicionierius	X	1	750	750
Iš viso įsigyta ilgalaikio turto:		769**	1	X	2248*

*Stulpelyje „Pavadinimas“ pateikti informaciją, kokį ilgalaikį turimą įstaiga įsigijo ataskaitiniais metais (pvz.: medicininė įranga-autoklavas ir pan.).

**Šiame stulpelyje nurodyti tik bendrą įsigyto ilgalaikio turto sumą.

4.2. Informacija apie perleistą ir nurašytą ilgalaikį turimą

4.2.1 lentelė. Informaciją apie perleistą ir nurašytą ilgalaikį turimą

Eil. Nr.	Pavadinimas*	2019 m.	2020 m.		
		Suma, Eur.***	Vnt.	Balansinė vertė, Eur	Likutinė vertė, Eur
1.		X	-	-	-
Iš viso perleista ar nurašyta ilgalaikio turto:		9727**	-	-	-

*Stulpelyje „Pavadinimas“ pateikti informaciją, kokį ilgalaikį turimą įstaiga perleido ar nurašė ataskaitiniais metais (pvz.: medicininė įranga-autoklavas ir pan.).

**Šiame stulpelyje nurodyti tik bendrą perleisto ar nurašyto ilgalaikio turto sumą.

5. INFORMACIJA APIE ĮSTAIGOS DARBUOTOJUS

5.1 lentelė. Informacija apie įstaigos darbuotojus

Darbuotojai	Ataskaitinių metų sausio 1 d.		Ataskaitiniais metais priimta		Ataskaitiniais metais atleista		Ataskaitinių metų gruodžio 31 d.	
	Fizinių asm. skaičius	Etatų skaičius	Fizinių asm. skaičius	Etatų skaičius	Fizinių asm. skaičius	Etatų skaičius	Fizinių asm. skaičius	Etatų skaičius
Administracija	2	2.12					2	2.12
Gydytojai Iš jų:	4	3.45					4	3.45
Gydytojai	3	2.70					3	2.7
Gyd. odontologas	1	0.75					1	0.75
Slaugos personalas Iš jo:	10	9.62			1		9	9.62
Slaugytojos	8	8.50					8	8.5
Odontologo padėjėja-burnos higienistė	1	1.00					1	1.00
Akušerė	1	0.12			1			0.12
Kitas personalas	2	2.50					2	2.50
Iš viso:	18	17.69			1		17	17.69

2020 metais įstaigos darbuotojų kaita lyginant su 2019 metais kito neženkliai (atleista viena darbuotoja, pačiai prašant).

6. PAPILDOMA INFORMACIJA

Įstaigoje sudarytos ir veikia: gydymo ir slaugos tarybos, medicinos etikos komisija, viešųjų pirkimų komisija, korupcijos prevencijos ir kontrolės komisija, ekstremaliųjų situacijų ir CS grupė. Paskirti atsakingi darbuotojai už vidaus medicininį auditą, civilinę saugą, asmens duomenų apsaugą ir korupcijos prevenciją.

2020 metais įstaigoje bendruomenės slaugos praktinį mokymą atliko dvi sveikatos priežiūros fakultetų (Šiaulių ir Kauno) studentės.

Glaudžiai bendradarbiaujama su LR Sveikatos apsaugos ministerija, Valstybine ligonių kasa, Šiaulių TLK, Kelmės rajono savivaldybe, Nacionaliniu visuomenės sveikatos centru prie SAM, Šiaulių departamento Kelmės skyriumi, visomis Kelmės rajono asmens sveikatos priežiūros įstaigomis, nevyriausybinėmis organizacijomis.

6.1 .Viešųjų pirkimų vykdymas

Viešieji pirkimai vykdomi vadovaujantis Viešųjų pirkimų įstatymu, įstaigos viešųjų pirkimų organizavimo ir vykdymo tvarkos aprašu, viešųjų pirkimų Komisijos darbo reglamentu ir 2020 metais numatomų vykdyti prekių, paslaugų ir darbų viešųjų pirkimų planu. Mažos vertės pirkimus, kai prekių, paslaugų ir darbų sutarties vertė viršija 15000,00 Eur be PVM, vykdo 2019 m. gruodžio 6 d. įsakymu Nr. V-38 patvirtinta Viešųjų pirkimų komisija. 2020 metais buvo vykdyta 15 (2019 m. – 9) elektroninių pirkimų per CPO.lt katalogą už 3722 Eur, iš jų 4 (2019 m. - 3) konsoliduoti, 15 pirkimų vykdyta apklausos būdu. Ataskaitiniais metais sudarytos 22 viešųjų pirkimų sutartys už 7550,85 Eur, jos 100% paviešintos CVP IS.

6.2. Vykdyti projektai

Igyvendinus ES projektą „Pirminės sveikatos priežiūros paslaugų kokybės gerinimas ir prieinamumo didinimas Kelmės rajone“, už 48 496 Eur įstaigoje atliktas kapitalinis gydomųjų patalpų remontas, atnaujinta šeimos gydytojų kabinetų kompiuterinė ir medicininė įranga, įsigytas automobilis, autoklavas.

6.3. Informacinių technologijų plėtra

Internetinėje svetainėje talpinama visa informacija apie įstaigos vykdomą veiklą, kuri pastoviai atnaujinama. Susisteminta ir aktuali informacija pateikiama ir informaciniuose stenduose. Įstaigoje

visas aptarnaujantis sveikatos priežiūros personalas naudojami kompiuterizuotomis darbo vietomis. Visuose kompiuteriuose įdiegta licencijuota programinė įranga su darbu reikalingomis programomis ir saugumo priemonėmis. Nuo 2020 m. rugsėjo mėnesio įstaigoje įdiegtas šviesolaidinis internetas, kurio dėka buvo užtikrintas spartesnis darbas su E-sveikata ir kitomis programomis. Užtikrintas grįžtamasis skambučio ryšys įstaigos registratūroje, kuris suteikia galimybę perskambinti pacientui, kai judriojo ryšio telefono linija yra užimta. 2020 metais užtikrintas efektyvus darbas su ankščiau ir naujai įdiegtomis informacinėmis sistemomis:

- E-sąskaita (sąskaitų faktūrų priėmimas);
- Epts.sodra.lt (elektroninių pažymėjimų tvarkymo sistema);
- EVIS (eilių valdymo informacinė sistema, kur registruojami pacientai dantų protezavimui bei vykdoma valstybės lėšomis finansuotos vakcinų apskaita);
- ESPBI sistema (rašomi E. receptai, ambulatoriniai apsilankymai, siuntimai/išrašai, mirties liudijimai, mokinių profilaktinio patikrinimo pažymos, vairuotojo med. patikrinimo pažymos, vykdyti PGR tyrimo užsakymai, SARS antigeno testo tyrimo užsakymai ir suvedami tyrimo protokolai);
- GPAIS (vieninga gaminių, pakuočių ir atliekų apskaitos informacinė sistema);
- Kontora (dokumentų valdymo sistema);
- Išankstine pacientų registracijos sistema;
- Skiepai (imunoprofilaktinė skiepų programa);
- MIDAS biomedicine informacinė sistema (suvedamos asmens širdies ir kraujagyslių ligų rizikos nustatymo anketos).

6.4. Korupcijos prevencijos priemonių vykdymas

Pagal 2019 m. gruodžio 27 d. įsakymą Nr. V-46 patvirtintą korupcijos prevencijos priemonių planą 2020–2024 metams, reguliariai teikiamos ataskaitos apie atliktas korupcijos prevencijos priemones. Kelmės rajono savivaldybės gydytojai ir LR SAM pateikta išvada „Dėl korupcijos pasireiškimo tikimybės nustatymo 2020 metais“ – įstaigoje korupcijos pasireiškimo tikimybės nenustatyta. Siekiant išvengti viešųjų ir privačių interesų konflikto, vykdyta įstaigos darbuotojų privačių ir viešųjų interesų deklaracijų kontrolė. Įstaigos monitoriuje vaizduojami informaciniai skydeliai (baneriai) su nuoroda, kur kreiptis susidūrus su korupcijos apraiškomis. Taip pat ši

informacija patalpinta įstaigos internetinėje svetainėje ir informaciniame stende. 2020 m. sausio 30 d. vyko įstaigos darbuotojų mokymai „Kaip reikia elgtis susidūrus su galima korupcinio pobūdžio nusikalstama veika?“

6.5. Civilinės saugos veikla

Pagal įstaigos direktorės 2019 m. gegužės 27 d. įsakymu Nr. V-25 patvirtintą 2019 – 2021 ekstremaliųjų situacijų prevencijos priemonių planą, kas ketvirtį peržiūrimas ir jei yra poreikis atnaujinamas įstaigos civilinio mobilizacinio personalo rezervo sąrašas. Dėl paskelbtos ekstremalios situacijos, 2020 m. vasario 13 d. papildytas įstaigos ekstremaliųjų situacijų valdymo planas dėl epidemiologinės priežiūros ir valdymo. Per 2020 metus įstaigoje vyko civilinės saugos stalo pratybos „Įstaigos darbuotojų veiksmai išgirdus perspėjimą civilinės saugos signalą“ ir mokymai, kurių tema „Ekstremaliųjų situacijų valdymo kompetencija“.

6.6. Vidaus medicininio auditoriaus veikla

Ataskaitiniu laikotarpiu medicinos auditorius parengė 3 procedūras, atliko 2 planinius patikrinimus. 2020 m. gruodžio 9 – 27 dienomis vykdė anoniminę įstaigos pacientų apklausą „Ambulatorinių asmens sveikatos priežiūros paslaugų vertinimo anketa“. Atlikus gautų anketinių duomenų analizę, nustatytas VšĮ Kelmės rajono bendrosios praktikos gydytojų centro pacientų pasitenkinimo teikiamomis sveikatos priežiūros paslaugomis teigiamas lygis – 0,99 (teigiamo įvertinimo anketų skaičiaus ir visų apklausoje dalyvavusių anketų skaičiaus santykis).

6.6. Įstaigos veiklos kontrolė (atlikti patikrinimai)

6.6.1. A. Vitkevičiaus individuali audito įmonė atliko finansinių ataskaitų auditą 2019 m. gruodžio 31d.

2020 m. kovo 23 d. nepriklausomo auditoriaus išvada – metinės finansinės ataskaitos tikrai ir teisingai parodo įstaigos 2019 m. gruodžio 31 d. finansinę būklę.

6.6.2. Nacionalinio visuomenės sveikatos centro prie Sveikatos apsaugos ministerijos Šiaulių departamento Kelmės skyriaus 2020 m. liepos 8 d. atliktas periodinis patikrinimas, imunoprofilaktikos organizavimo ir atlikimo tvarkos laikymosi įstaigoje. Patikrinimo metu pažeidimų nenustatyta.

6.6.3. 2020 m. rugpjūčio 13 d. pateikė Šiaulių teritorinės ligonių kasos (toliau TLK) kontrolinį klausimyną „Dėl pacientų registracijos asmens sveikatos priežiūros paslaugai gauti gerinimo Lietuvos nacionalinei sveikatos sistemai priklausančiose asmens sveikatos priežiūros įstaigose“. Užpildytas

klausimynas pateiktas Šiaulių TLK. 2020 m. lapkričio 9 d. Šiaulių TLK patikrinimo pažymoje Nr. KSI-72, kurioje pateikta išvada – ASPĮ užtikrina tinkamą pacientų skambučių valdymą ir asmenų registravimo asmens sveikatos priežiūros paslaugoms gauti prieinamumą.

6.6.4. VSDFV Šiaulių skyrius 2020 m. rugpjūčio 3 d. atliko patikrinimą „Dėl elektroninio nedarbingumo pažymėjimo išdavimo“. 2020 m. rugsėjo 1 d. patikrinimo akte Nr. VPA-P6-39 nustatyta žala PSDF biudžetui.

6.6.5. Pagal Kelmės rajono savivaldybės kontrolės ir audito tarnybos 2020-10-02 d. raštą Nr. SK (1.8) įstaiga 2020-10-16 d. pateikė užpildytą klausimyną. Vertinimo metu Įstaigoje nustatyta, kad nėra sudaryti planiniai visų deklaruojančių interesus darbuotojų tikrinimo periodai, neperduoti duomenys apie paskirtą duomenų apsaugos pareigūną Valstybinei duomenų apsaugos inspekcijai. Visi vertinimo metu nustatyti faktai pašalinti iki 2020 m. gruodžio 30 dienos.

6.6.6. Šiaulių TLK 2020 m. spalio 28 d. atliktas planinis patikrinimas „Dėl 2019-09-16 – 2020-06-30 laikotarpiu kompensuojamųjų vaistų skyrimo, išrašymo pagrįstumo“. 2020 m. lapkričio 9 d. Šiaulių TLK patikrinimo pažymoje Nr. KSI-72 pateikta išvada – nustatyta 13 pažeidimų ir padaryta žala PSDF biudžetui – 63,33 Eur (apmokėta iš įstaigos lėšų).

6.6.7. Šiaulių TLK 2020 m. lapkričio 18 d. pateiktas klausimynas dėl mokamų asmens sveikatos priežiūros paslaugų teikimo ir šių paslaugų išlaidų apmokėjimo reikalavimų laikymosi ASPĮ. 2020-11-23 užpildytas klausimynas pateiktas Šiaulių TLK. 2020 m. lapkričio 27 d. Šiaulių TLK patikrinimo pažymoje Nr. KSI-97 pateikta išvada – užpildytame kontroliniame klausimyne dėl mokamų asmens sveikatos priežiūros paslaugų teikimo ir šių paslaugų išlaidų apmokėjimo reikalavimų laikymosi asmens sveikatos priežiūros įstaigoje pažeidimų nenustatyta.

6.6.8. Kelmės rajono savivaldybės administracijos vyriausioji specialistė atliko kompleksinį civilinės saugos būklės patikrinimą. 2020 m. gruodžio 2d. patikrinimo akte Nr. VA-12 įstaigos civilinės saugos būklė įvertinta gerai.

6.7. Imunoprofilaktikos vykdymas

Imunoprofilaktika vaikams vykdoma pagal skiepų kalendorių. Nacionalinio visuomenės sveikatos centro prie sveikatos apsaugos ministerijos Šiaulių departamento Kelmės skyriaus 2021 m. kovo 21 d. rašte Nr. 2-47231 „Dėl profilaktinių skiepavimo apimčių 2020 m.“ Kelmės rajono vaikų

profilaktinių skiepimų apimtys kai kuriose vertinamos pozicijose ženkliai sumažėjo, o įstaigos skiepimų apimtys, lyginant su 2019 metų rodikliais, sumažėjo daugelyje pozicijų:

- neženkliai sumažėjo skiepimų apimtys skiepijant nuo hepatito B 1 m. amžiaus vaikų grupėje (2019 m. –15, 2020 m. – 14);
- mažėjo skiepimų apimtys 2 m. amžiaus vaikų grupėje difterijos, stabligės, kokliušo, poliomieliito vakcina (2019 m. – 38, 2020 m. – 26);
- skiepimai difterijos, stabligės, kokliušo, poliomieliito vakcina 7 metų amžiaus vaikų grupėje padidėjo 21 proc. (2019 m. – 17, 2020 m. – 21);
- Skiepimo apimtys neženkliai didėjo skiepijant vakcina nuo pneumokokinės infekcijos 1 m. amžiaus vaikų grupėje (2019 m. – 24, 2020 m. – 25);
- Suaugusiųjų skiepimo apimtys mažėjo skiepijant vakcina nuo pneumokokinės infekcijos (2019 m. – 101, 2020 m. – 78);
- Žmogaus papilomos viruso 11 metų mergaitėms — paskiepytos pirmą kartą 5 (2019 m. -7) mergaitės, antrą kartą — 4 (2019 m. -10);
- Tuberkulino mėginys atliktas 14 vaikų, mėginys atliktas 100 proc;
- Vakcina nuo erkinio encefalito 2020 m. paskiepyta 212 pacientų, 2019 m. paskiepyti 126 pacientai;
- Skiepimo apimtys nuo meningokokinės infekcijos padidėjo 38 proc. (2019 m. – 18, 2020 m. – 29);
- Nuo rotovirusinės infekcijos 2020 m. paskiepyta - 20, 2019 m. - 15 vaikų.
- Nemokama sezonine gripo vakcina buvo paskiepyti 310 rizikos grupių pacientų. Vakcina įsisavinta 100%. Mokama vakcina paskiepyta 10 pacientų.

Įvertinus įstaigos veiklą 2021 metais siektini įgyvendinti pagrindiniai uždaviniai:

- trūkstumų žmoniškųjų darbo išteklių paieška (šeimoms gydytojo);
- siekti, kad įstaiga būtų patvirtinta LSMU rezidentūros baze, šeimos medicinos rezidentūros praktinės dalies atlikimui;
- užtikrinti prieinamų ir kokybiškų sveikatos priežiūros paslaugų teikimą pacientams (dalį funkcijų nuo gydytojo darbo krūvio perkelti slaugytojoms);
- plėsti ambulatorinių slaugos paslaugų organizuojamų komandos principu, namuose apimtis. Tai leistų gerinti pacientų, kuriems nustatyti spec. poreikiai, priežiūrą;

- didinti vaikų imunoprofilaktikos apimtį, teikiant išsamią informaciją tėvams apie skiepų naudą (informaciniame stende, internetinėje svetainėje);
- užtikrinti prevencinių programų vykdymo rodiklių augimą;
- didinti skatinamųjų paslaugų ir slaugos paslaugų namuose teikimą;
- siekti teigiamo finansinės veiklos rezultato ir subalansuotos finansinės veiklos;
- pagal galimybes didinti darbo užmokestį mažiausiai uždirbantiems darbuotojams.

PRIDEDAMA: Priedas Nr. 2 – 1 lapas

Direktorė

Rima Radzevičienė

Viešojo sektoriaus subjekto
metinės veiklos ataskaitos ir
viešojo sektoriaus subjektų
grupės metinės veiklos
ataskaitos rengimo tvarkos
aprašo
2 priedas

**VŠĮ Kelmės rajono bendrosios praktikos gydytojų centras
2020 metų**

**VADOVAUJAMAS PAREIGAS EINANČIŲ ASMENŲ ATLYGINIMAS PER ATASKAITINIUS
METUS***

Eil. Nr.	Pareigų (pareigybės) pavadinimas						Eur, ct
		Bazinis atlyginimas	Priemokos	Priedai	Premijos	Kitos išmokos* *	Iš viso
		1	2	3	4	5	6=1+2+3+4+5
1.	Vyriausioji administratore slaugai, vykdanči direktoriaus funkcijas			9595,90			9595,90
2.							

* Neatskaičius mokesčių.

** Jei buvo išmokėtos kitos išmokos, tuomet po lentele paaiškinama, kokio pobūdžio (už ką) išmokos buvo išmokėtos.

**Kitos išmokos