

Forma patvirtinta
Lietuvos Respublikos socialinės apsaugos ir
darbo ministro 2007 m. balandžio 12 d.
įsakymu Nr. A1-104

PATVIRTINTA
Kelmės rajono savivaldybės tarybos
2019 m. kovo 28 d. sprendimu Nr. T-91

KELMĖS RAJONO SAVIVALDYBĖS 2019 METŲ SOCIALINIŲ PASLAUGŲ PLANAS

I SKYRIUS ĮVADAS

1. Bendroji informacija

Kelmės rajono savivaldybės socialinių paslaugų planas parengtas remiantis Lietuvos Respublikos Vyriausybės 2006 m. lapkričio 15 d. nutarimu Nr. 1132 „Dėl Socialinių paslaugų planavimo metodikos patvirtinimo“.

Šio plano tikslai atitinka Lietuvos Respublikos Vyriausybės programos įgyvendinimo plano, patvirtinto 2017 m. kovo 13 d. nutarimu Nr. 167, prioritetus, kurių vienas yra darni, atsakinga ir sveika visuomenė. Šios programos viena iš krypčių – skurdo, socialinės atskirties ir pajamų nelygybės mažinimas, užimtumo skatinimas.

Socialinių paslaugų planas taip pat atitinka Kelmės rajono savivaldybės 2018–2020 metų strateginio veiklos plano, patvirtinto Kelmės rajono savivaldybės tarybos 2017 m. gruodžio 21 d. sprendimu Nr. T-40, nuostatas:

- plėtoti nestacionarias socialines paslaugas, didinti jų prieinamumą ir gerinti kokybę;
- plėtoti stacionarias socialines paslaugas, didinti jų prieinamumą ir gerinti kokybę;
- plėsti socialinių paslaugų įstaigų infrastruktūrą, gerinti materialinę bazę ir teikti naujas socialines paslaugas;
- kurti kompleksiskai teikiamų paslaugų sistemą, kuri sudarytų galimybes kiekvienam vaikui, neįgaliajam ar jo šeimai (globėjams, rūpintojams) gauti individualias pagal poreikius paslaugas ir reikiamą pagalbą bendruomenėje, o kiekvienam likusiam be tėvų globos vaikui augti saugioje ir jo raidai palankioje aplinkoje biologinėje, jos nesant – įtėvių, globėjų šeimoje.

2. Socialinių paslaugų teikimo ir plėtros tikslai

Kelmės rajono savivaldybės socialinių paslaugų teikimo ir plėtros tikslai:

- gerinti pagalbos į namus paslaugas ir paslaugas seniems, neįgaliesiems asmenims, siekiant kuo ilgiau išlaikyti šių asmenų savarankiškumą kasdieninėje veikloje, plėsti dienos socialinės globos paslaugų teikimą asmenims su sunkia negalia;
- taikyti atvejo vadybą suteikiant šeimoms kompleksinę pagalbą, kuri ne tik padėtų išspręsti vaiko ir šeimos problemas, bet ir sudarytų sąlygas šeimai pačiai siekti reikiamų pokyčių, užtikrinančių vaiko saugumą, jo interesus;
- gerinti socialinių įgūdžių ugdymo ir palaikymo paslaugų teikimo kokybę socialinę riziką patiriančioms šeimoms, įskaitant ir besilaukiančias kūdikių šeimas, siekiant užtikrinti šių šeimų savarankiškumo ugdymą kasdieniniame gyvenime;
- plėsti socialinių paslaugų teikimą šeimoms, kurių vaikams nustatyta laikinoji globa (jie globojami vaikų globos namuose ar pas globėjus), siekiant gražinti vaikus į biologines šeimas. Skatinti rajono gyventojus globoti vaikus, organizuoti globėjų mokymus;
- plėtoti dienos socialinės globos paslaugas pagyvenusiems ir neįgaliesiems (ypač proto

negalią turintiems) asmenims;

- vystyti ilgalaikės socialinės globos paslaugų teikimo kokybės gerinimo programą senyvo amžiaus ir suaugusiems asmenims su sunkia negalia;
- teikti visokeriopą ir kvalifikuotą pagalbą moterims ir vaikams, nukentėjusiems nuo smurto, ir kompleksines paslaugas šeimai;
- organizuoti socialinių paslaugų teikimą bendradarbiaujant su visuomeninėmis organizacijomis;
- gerinti socialinių paslaugų kokybę, modernizuojant socialinių paslaugų įstaigų, teikiančių socialinės globos paslaugas, materialinę bazę;
- teikti trumpalaikės socialinės globos paslaugas (atokvėpio paslaugas) tėvams, auginantiems vaikus su negalia, globėjų šeimoms, šeimynoms ir suaugusiems asmenims su sunkia negalia;
- kurti vaikų dienos centrus arčiau jų gyvenamosios vietos, į paslaugų teikimą įtraukiant vietinę bendruomenę.

3. Socialinių paslaugų plano rengėjai

Eil. Nr.	Socialinių paslaugų plano rengėjų ir rengiant planą dalyvavusiųjų vardai, pavardės	Darbovietė	Pareigų pavadinimas
1.	Reda Každailienė	Kelmės rajono savivaldybės administracijos Socialinės paramos skyrius	Vedėja
2.	Sigita Butnorienė	Kelmės rajono savivaldybės administracijos Socialinės paramos skyrius	Vyriausioji specialistė
3.	Rita Levickienė	Kelmės rajono savivaldybės administracijos Socialinės paramos skyrius	Vyriausioji specialistė
4.	Erminijus Simonavičius	Liolių socialinės globos namai	Direktorius
5.	Daiva Ignotaitė	Kelmės rajono vaiko ir šeimos gerovės centras	Direktorė
6.	Marytė Lencienė	Kelmės rajono socialinių paslaugų centras	Direktorė
7.	Lilija Paradnikienė	Kelmės „Kūlverstuko“ lopšelis-darželis	Direktorė

II SKYRIUS BŪKLĖS ANALIZĖ

4. Savivaldybės socialinės ekonominės ir demografinės situacijos įvertinimas

4.1. Vidutinis metinis gyventojų skaičius ir sudėtis:

1 lentelė

Eil. Nr.	Rodiklis	Gyventojų (šeimų) skaičius
1.	Gyventojų	26 778
	Iš jų:	
1.1.	mieste	10 469
1.2.	kaime	16 309
2.	Iš bendro gyventojų skaičiaus:	
2.1.	pensinio amžiaus gyventojai (gaunantys senatvės pensiją)	6536
2.2.	pensinio amžiaus gyventojai (gaunantys šalpos senatvės pensiją)	236
2.3.	netekto darbingumo (invalidumo) pensijų gavėjai	1862
2.4.	netekto darbingumo (invalidumo) šalpos pensijos gavėjai	707
2.5.	darbingo amžiaus gyventojai (18–62 m.)	12648
2.6.	vaikai (0–18 m.)	4789
2.7.	vaikai su negalia	216
3.	Šeimos, patiriančios socialinę riziką	119
4.	Vaikai socialinę riziką patiriančiose šeimose	296

Kelmės rajone 2018 m. gyveno 26 778 gyventojai, 2017 m. gyveno 27 745 gyventojai (sumažėjo 955 gyventojais), 2016 m. gyveno 28 661 gyventojas, 2015 m. – 29 569 gyventojai. Per 4 metus rajone gyvena mažiau 2 791 gyventojų. 2019 m. sausio mėn. duomenimis, Lietuvoje gyveno 2 792 052 gyventojai. Per 2018 m. lyginant su 2017 m. gyventojų skaičius Lietuvoje sumažėjo 1,33 proc. Per minėtą laikotarpį Kelmės rajono savivaldybėje gyventojų sumažėjo 3,44 proc. Gyventojų skaičius mažėjo 54-iose iš 60 savivaldybių. Šiaulių apskrityje gyventojų sumažėjo – 1,81 proc., o daugiausiai – 3,81 proc. mažėjo Joniškio rajone.

2018 m. duomenimis, Kelmės rajono gyventojai pagal gyvenamąją vietovę pasiskirstė taip: miestuose gyveno 10 193, iš jų Kelmėje – 7 655 (per metus sumažėjo -3,1 proc.) Tytuvėnuose – 1 889 (per metus sumažėjo 2 proc.), Užventyje – 649 (per metus padidėjo +0,9 proc.), kaimuose – 16 597.

Pastaraisiais metais mieste ir kaime gyvenančių gyventojų skaičiaus santykis keitėsi labai nedaug.

4.2. Gyventojų socialinių paslaugų poreikius sąlygojantys veiksniai

2018 m. Kelmės rajone gyveno 6 772 asmenų, sulaukusių pensinio amžiaus, t. y. beveik ketvirtadalis gyventojų yra pensinio amžiaus. 1 tūkstančiui darbingo amžiaus gyventojų teko 399 senatvės pensijos gavėjai, visoje Lietuvoje 1 tūkstančiui darbingo amžiaus tenka 328 pensininkai. Pensinio amžiaus vyrų yra beveik per pusę mažiau nei moterų. Pensinio amžiaus gyventojų skaičius 1000 gyventojų – 252,78. Netekto darbingumo (invalidumo) pensininkų gavėjų skaičius 2018 m. buvo 2 569. Vienam tūkstančiui darbingo amžiaus asmenų tenka 203 netekto darbingumo (invalidumo) pensininkų gavėjai. Medianinis gyventojų amžius metų pradžioje buvo, vyrų – 44, moterų – 51, t. y. pusė rajono gyventojų yra iki 46 metų, kita pusė – daugiau kaip 46 metų. Respublikoje medianinis gyventojų amžius, vyrų – 39, moterų – 47. Vyrų vidutinė gyvenimo trukmė Šiaulių apskrityje yra 68,85 m., moterų – 80,07 m. Moterų skaičius, tenkantis 1 tūkst. vyrų,

metų pradžioje Kelmės rajone buvo 1 094, visoje Lietuvoje – 1 172. Nors neženkliai, bet rajone mažėja moterų, 2013 m. 1 000 vyrų teko 1 113 moterų, 2016 m. 1 000 vyrų teko 1 094 moterys.

Demografinės senatvės koeficientas metų pradžioje rajone – 183, visoje Lietuvoje – 131. Šie duomenys rodo ženklų rajono gyventojų senėjimą.

Išlaikomo amžiaus žmonių koeficientas metų pradžioje (vaikų nuo 0 iki 14 metų skaičius, tenkantis šimtui 15–64 metų amžiaus gyventojų) Kelmės rajone yra 20. Išlaikomo amžiaus pagyvenusių žmonių koeficientas (pagyvenusių (65 metų ir vyresnio amžiaus) žmonių skaičius, tenkantis šimtui 15–64 metų amžiaus gyventojų) – 38. Darbingo amžiaus asmenų Kelmės rajone 2018 m. buvo 59 proc., 0–15 metų amžiaus – 14 proc., pensinio amžiaus – 27 proc. gyventojų.

Prognozuojama, kad šalies gyventojų skaičius mažės. 2050 m. Lietuvoje gyvens 2 881,1 tūkst. gyventojų, kas trečias asmuo bus pagyvenęs.

Vertinant socialinės statistikos rodiklių duomenis matyti, kad 2016 m. gavėjų – 2675 (1394 šeimos), išmokėta 1 081 685 Eur. 2017 m. iki rugpjūčio mėn. socialines pašalpas gavo 13 940 asmenų iš 1138 šeimų, išmokėta 839 815,84 Eur, 2018 m. gavėjų – 2159 (1170 šeimų) išmokėta – 1 355 046 Eur. Analizuojant socialinių pašalpų gavėjų skaičių Kelmės rajone, jų procentas, palyginti su bendru gyventojų skaičiumi, buvo didesnis nei vidutiniškai šalyje ir pagal skiriamas pašalpas sumas vienam gyventojui skyrėsi nuo šalies vidurkio.

Gyventojų senėjimas, nedarbas, piktnaudžiavimas alkoholiu, sudėtinga ekonominė situacija, jaunimo migracija – visa tai sąlygoja didėjantį socialinių paslaugų – tiek ilgalaikės (trumpalaikės) socialinės globos, tiek ir pagalbos į namus paslaugų bei socialinių paslaugų socialinę riziką patiriančioms šeimoms – poreikį.

Kelmės rajone nėra laikino apgyvendinimo įstaigos, todėl asmenys, grįžę iš įkalinimo įstaigų, ar asmenys, susidūrę su sunkumais ar atsidūrę kritinėje situacijoje, neturi, kur laikinai apsigyventi, išspręsti susidariusių socialinių problemų. Asmenys, susidūrę su problemomis, kai neturi kur pernaktoti, laikinai apnakvindinami namelyje (konteineryje), kuris yra Paprūdžių k.

2018 metais pradėta 157 ikiteisminiai tyrimai dėl smurto artimoje aplinkoje. Iš jų pradėta 10 ikiteisminių tyrimų pagal LR BK 140 str. 3 d. (tas, kas mušdamas ar kitaip smurtaudamas sukėlė fizinį skausmą mažamečiui arba nežymiai jį sužalojo). 2018 metais dėl smurto artimoje aplinkoje nukentėjo 15 nepilnamečių, ištirta nusikalstamų veikų, kurias padarė 5 nepilnamečiai. 2018 metais 4 tyrimai, kuriuos padarė nepilnamečiai, nutraukti. 2018 m. buvo pradėtas 10 ikiteisminių tyrimų, kai dėl smurto nukentėjo 15 nepilnamečių. Šie skaičiai rodo poreikį vykdyti prevencinį darbą su socialinės rizikos ir linkusiais nusikalsti vaikais, jaunuoliais. Smurtą patyrusiems vaikams būtina suteikti skubią ir kvalifikuotą specialistų pagalbą.

4.3. Kiti rodikliai

2 lentelė. Statistikos departamento prie Lietuvos Respublikos Vyriausybės duomenys

Rodiklis	Kelmės r.					Lietuva				
	2018	2017	2016	2015	2014	2018	2017	2016	2015	2014
Neto migracija (tarptautinė ir vietinė)	*	-689	-646	-611	-480	*	-27557	-29620	-22403	-12327
Registruotų bedarbių ir darbingo amžiaus gyventojų santykis, proc.	13,7	19,55	13,5	15,0	14,1	6,2	7,1	8,1	8,7	9,5
Socialinės pašalpos gavėjai	2159	2343	2675	1456	2207	*	*	*	*	140114
Socialinių pašalpų gavėjų (šeimų) proc. nuo bendro gyventojų skaičiaus	4,37	4,18	4,93	4,92	7,28	*	*	*	*	4,78
Išlaidos	1355046	1085,86	1081,685	1315,28	30915	*	*	10670	11048,5	103786,5

pašalpoms, tūkst. Lt / Eur										
-------------------------------	--	--	--	--	--	--	--	--	--	--

*statistiniai duomenys dar nepateikiami

Nedarbas Šiaulių apskrities savivaldybėse

2018 m. rugpjūčio mėn. duomenimis, Šiaulių teritorinės darbo biržos aptarnaujamoje teritorijoje buvo įregistruoti 13 693 bedarbiai, tai sudarė 8,4 proc. visų darbingo amžiaus gyventojų. Bedarbių skaičius rugpjūčio mėnesį didėjo Joniškio ir Radviliškio savivaldybėse, o mažėjo Šiaulių m., Šiaulių r. ir Kelmės r. Moterų nedarbas nekito ir sudarė 9,2 proc., vyrų registruotas nedarbas sumažėjo 0,1 proc. punkto ir sudarė 7,6 proc. Jaunimo iki 29 m. amžiaus nedarbas sumažėjo 0,1 proc. ir sudarė 4,6 proc. Daugiausia darbingo amžiaus gyventojų buvo registruota bedarbiais Kelmės r. – 13,7 proc. ir Akmenės r. – 13 proc. savivaldybėse. Mažiausia – Šiaulių m. – 6 proc. ir Šiaulių r. – 8,5 proc.

Faktai ir skaičiai. 2018 m. rugsėjo 1 d. tarp įregistruotų bedarbių moterys sudarė 54 proc., kaimo gyventojai – 45,3 proc., jaunimas iki 24 metų – 7,8 proc., jaunimas iki 29 metų – 15,1 proc., vyresni nei 55 metų amžiaus – 28,8 proc., ilgalaikiai bedarbiai – 31,3 proc., darbo rinkoje papildomai remiami bedarbiai – 88,5 proc. Atsižvelgiant į darbo biržos pateiktus duomenis, bedarbių struktūroje neženkliai didėjo moterų, kaimo gyventojų, jaunimo iki 24 m. amžiaus ir darbo rinkoje papildomai remiamų bedarbių dalis, mažėjo miesto gyventojų ir vyrų dalis.

5. Esamos socialinių paslaugų infrastruktūros Kelmės rajono savivaldybėje analizė

3 lentelė

Eil. Nr.	Socialinių paslaugų įstaigos tipas pagal žmonių socialines grupes ¹	Socialinių paslaugų įstaigos pavadinimas	Pavaldumas ²	Vietų (gavėjų ³) skaičius	
				iš viso	iš jų finansuojamų rajono savivaldybės
1.	Socialinės globos namai	Liolių socialinės globos namai	Savivaldybės	106	106
		Kelmės rajono vaiko ir šeimos gerovės centras	Savivaldybės	24	24
		Bendruomeniniai vaikų globos namai „Šypsena“	Savivaldybės	8	8
		Kelmės rajono socialinių paslaugų centro Grupinio gyvenimo namai	Savivaldybės	20	20
2.	Šeimynos	Violetos ir Petro Šarkų šeimyna (registruota kitame rajone)	Juridinis	6	6 (dalis iš valstybės lėšų)
3.	Laikino gyvenimo namai	–	–	–	–
4.	Dienos socialinės globos centrai	Kelmės „Kūlverstuko“ lopšelio-darželio ikimokyklinio ugdymo ir dienos socialinės globos grupė neįgaliems vaikams	Savivaldybės	20	20 (dalis iš valstybės biudžeto, vaikams su sunkia negalia)
		Liolių dienos globos padalinys	Savivaldybės	15	15
5.	Dienos socialinė globa	Liolių socialinės globos namai	Savivaldybės	20	20 (dalis iš

¹ Lentelė užpildoma pagal Socialinių paslaugų kataloge (Žin., 2006, Nr. 43-1570) numatytus socialinių paslaugų įstaigų tipus.

² Apskritis, savivaldybės, nevyriausybinė organizacija, privačios ir kt.

³ Maksimalus lankytojų skaičius per dieną.

	asmens namuose		bės		projektinių lėšų)
6.	Savarankiško gyvenimo namai	–	–	–	–
7.	Socialinės priežiūros centrai	Tytuvėnų pirminės sveikatos priežiūros centro Krizių centras	Savivaldybės	10	10
		Liolių socialinės globos namai, Krizių centras	Savivaldybės	10	10
8.	Bendruomeninės įstaigos	Bendruomeniniai šeimos namai	Projektinės lėšos	170	ES lėšos
9.	Kitos socialinių paslaugų įstaigos (pagalbos į namus paslaugos, socialinių paslaugų centras ir kt.)	Socialinių paslaugų centras	Savivaldybės	221	221
		Socialinių paslaugų centro apnakvindinimo paslaugos	Savivaldybės	4	4
		Vaikų ir jaunimo užimtumo dienos klubas „Parama“	Savivaldybės	38	38
10.		Viešoji įstaiga Kelmės aklųjų ir silpnaregių centras	Viešoji įstaiga	161	Iš dalies savivaldybės biudžeto lėšos. Taip pat iš savivaldybės lėšų 20 proc. projekto vertės (2500 Eur), kur paslaugas gauna 95 paslaugų gavėjai.
11.		Kelmės šeimos centras	asociacija	30	–
12.		Lietuvos samariečių bendrijos Kelmės skyrius	NVO	50	Maitinimas nepasiturinčių asmenų valgykloje finansuojamas savivaldybės ir LSB Kelmės skyriaus lėšomis.
		Vaikų dienos centras		27	Vaikų dienos užimtumas, projektinė veikla
13.		Kelmės rajono neįgaliųjų draugija	NVO	115	Savivaldybė –20 proc. projekto vertės
15.		VO „Gelbėkit vaikus“	NVO	30	–
16.		Lietuvos diabeto asociacijos Kelmės diabeto klubas „Diabetas ABC“	NVO	51	Savivaldybė –20 proc. projekto vertės
17.		Lietuvos sutrikusios psichikos	NVO	26	Savivaldybė

		žmonių globos bendrijos Kelmės skyrius			–20 proc. projekto vertės
18.		Viešoji įstaiga Šiaulių kurčiųjų reabilitacijos centro Kelmės skyrius	NVO	31	Savivaldybė finansuoja 20 proc. projekto vertės

Savivaldybėje nėra įsteigti savarankiško gyvenimo namai. Nuo 2015 m. spalio 1 d. Socialinių paslaugų centras teikia apnakvindinimo paslaugas socialinės rizikos asmenims. Suaugusiems asmenims su proto negalia socialinės globos paslaugos teikiamos Kelmės rajono socialinių paslaugų centro Grupinio gyvenimo namuose, tačiau poreikis nėra patenkintas, per pirmus globos įstaigos darbo metus namai buvo užpildyti (2018 m. – 5 laukė eilėje). Atsiradus poreikiui, sprendimas skirti ilgalaikės socialinės globos paslaugas senyvo amžiaus ir suaugusiems asmenims su negalia siunčiamas į Neįgaliųjų reikalų departamentą prie Socialinės apsaugos ir darbo ministerijos, o į Valstybės vaiko teisių apsaugos ir įvaikinimo tarnybą prie Socialinės apsaugos ir darbo ministerijos – likusiems be tėvų globos vaikams, socialinės rizikos vaikams, neįgaliems vaikams, tose įstaigose išrašomas siuntimas arba asmuo įrašomas į asmenų eilę ilgalaikiai socialinei globai gauti valstybės globos namuose. Valstybiniuose globos namuose ir kitų savivaldybių globos namuose 2018 m. buvo apgyvendinti 22 Kelmės rajono gyventojai: vienas – VšĮ Lietuvos reabilitacijos ir slaugos centre, vienas – Aukštelkės socialinės globos namuose, vienas – UAB „Užuovėja“ socialinės globos namuose, 4 – Kaltinėnų parapijos senelių globos namuose, 3 – Blinstrubiškių socialinės globos namuose, 1 – VšĮ Muniškių socialinės globos namuose, 11 – VšĮ Šiaulių palatytvios pagalbos ir slaugos centre. Organizuojant socialines paslaugas vaikams su negalia, kyla problema, kad nėra kur apgyvendinti vaikų su sunkia negalia ir specifiniais sutrikimais, nes Respublikoje trūksta laisvų vietų specializuotuose vaikų globos namuose.

Rajone sudėtinga situacija teikiant socialines paslaugas socialinės rizikos asmenims, taip pat asmenims, grįžusiems iš įkalinimo įstaigų. Savivaldybėje 2016 m. pradėjo veikti Krizių centras Liolių socialinės globos namuose, kur teikiama pagalba smurtą patyrusioms moterims ir vaikams, asmenims, nukentėjusiems nuo gaisro, turintiems kitų problemų, centre pagalbą teikia socialinis darbuotojas, socialinio darbuotojo padėjėjas. Kelmės policija glaudžiai bendradarbiauja su asociacija **Tauragės moters užimtumo ir informacijos centru**, kuris vykdo projektą „**Stabdykime smurtą prieš moteris artimoje aplinkoje**“. Tauragės moters užimtumo ir informacijos centras atlieka funkcijas specializuoto pagalbos centro, dirbančio su smurto artimoje aplinkoje aukomis, keturiuose rajonuose, tarp jų – ir Kelmės rajone. **Policija informuoja centrą apie smurtą artimoje aplinkoje, o specialistai telefonu teikia pagalbą moterims, patyrusioms smurtą.**

Projektai kuriuose dalyvauja visuomeninės organizacijos ir socialinių paslaugų įstaigos.

2016–2018 m. savivaldybėje vykdomi vaikų dienos centrų tęstiniai (finansuojami Socialinės apsaugos ir darbo ministerijos) projektai, teikiant nestacionarias dienas socialinės priežiūros paslaugas vaikams ir šeimoms. 2019 m. paraiškas dienos centrų veiklai vykdyti pateikė ir Budraičių bendruomenė, Maltos ordino pagalbos tarnybos vaikų dienos centras, Kelmės ir Užvenčio skyriai bei Lietuvos samariečių bendrijos Kelmės skyrius, kuris paslaugas teikia Kelmėje ir Tytuvėnuose.

Lietuvos samariečių bendrijos Kelmės skyriaus 2018 m. vykdyti projektai:

4 lentelė

Eil. Nr.	Projekto pavadinimas	Finansavimo šaltinis	Suma Eur	Numatomos veiklos
1.	Vaikų dienos	Socialinės	16 138	Tikslas – užtikrinti vaikų

	centras „Draugystė“	apsaugos ir darbo ministerija		socialinę integraciją bei mažinti jų socialinę atskirtį patenkinant vaikų fiziologinius poreikius, ugdant socialinius, bendravimo, higienos įgūdžius, gerinant mokymosi rezultatus, skatinant kūrybiškumą, saviraišką, sudarant sąlygas prasmingai leisti laisvalaikį.
2.	„Kompleksinės paslaugos šeimai Kelmės rajone“	Europos Sąjungos struktūriniai fondai	Projektas vykdomas 36 mėn. Skirta 238 494 (75 proc. skirta NVO) 2018 m. panaudota 60 607	Tikslas – sudaryti sąlygas Kelmės rajono šeimoms gauti kompleksiskai teikiamas paslaugas, užtikrinant paslaugų prieinamumą kuo arčiau šeimos gyvenamosios vietos (seniūnijoje), siekiant įgalinti šeimą įveikti iškilusias krizes bei derinti šeimos ir darbo įsipareigojimus.
3.	„Kartu mums gera“	Kelmės rajono savivaldybė	3 800,00	Nuo 2018-07-01 iki 2018-12-31 Projekto vykdymo laikotarpiu buvo organizuota vaikų poilsio vasaros stovykla.
4.	2014–2020 metų ESFP „Socialinę atskirtį patiriančių asmenų integracija į darbo rinką“ „Aš galiu!“	ES	Projekto vertė 48 7395 Partneriui- 24 370	Nuo 2018-10-01 iki 2020-01-30 Projekto vykdymo laikotarpiu motyvuojami rąjo bedarbiai siekiant juos integruoti į darbo rinką. 2018 metais spalio–gruodžio mėn. įsisavinta 515,00 Eur.
5.	„Socialinių paslaugų plėtra Kelmės miesto bendruomenei“	Kelmės rajono savivaldybė	2 600,00	Nuo 2018-11-07 iki 2018-12-10 Projekto metu buvo teikiamos paslaugos miesto gyventojams, kurie yra dalinai savarankiški ir jiems reikia pagalbos buityje, pavėžėjimo paslaugų.
6.	VDC projektas „Samarietukas“	Socialinės apsaugos ir darbo ministerija Kelmės rajono savivaldybė	4 294,00 429,40E	Nuo 2018-11-01 iki 2018-12-31 Tikslas – užtikrinti vaikų socialinę integraciją bei mažinti jų socialinę atskirtį patenkinant vaikų fiziologinius poreikius, ugdant socialinius, bendravimo, higienos įgūdžius, gerinant mokymosi rezultatus, skatinant kūrybiškumą, saviraišką, sudarant sąlygas prasmingai leisti laisvalaikį.

--	--	--	--	--

Kelmės rajono socialinių paslaugų centro vykdomi projektai:

5 lentelė

Eil. Nr.	Numatytos vykdyti veiklos pavadinimas	Projekto veiklos trumpas (nuoseklus) aprašymas	Finansavimo šaltinis / fondas
1.	„Kompleksinė socialinė parama visai šeimai Kelmės rajone“	Projekto tikslas – vaikų iš socialinės rizikos grupės šeimų užimtumas, šeimų kompleksinė socialinė parama.	Projektą vykdo vaikų ir jaunimo užimtumo dienos klubas „Parama“. Projektas finansuojamas iš valstybės biudžeto lėšų. 2018 metais skirta 9,7 tūkst. Eur.
1.1.	„Jaunųjų šeiminkų virtuvės“	Užsiėmimų metu vaikai ir jaunuoliai mokėsi gaminti įvairius patiekalus, mokėsi stalo etiketo taisyklių, lavino tvarkos virtuvėje ir darbo vietos susitvarkymo įpročius bei įgūdžius.	Išskaičiuota iš projekto „Kompleksinė socialinė parama visai šeimai Kelmės rajone“ lėšų (projektas finansuojamas iš valstybės biudžeto lėšų. 2018 m. skirta 9,7 tūkst. Eur).
2.	Projektas „Gaminu aš, gamini tu, gaminame visi kartu“	Skatinamas vaikų užimtumas, perkami maisto produktai, iš jų bus gaminami ir ragaujami įvairūs patiekalai.	Skirta 500 Eur (Jaunimo reikalų tarybos fondas).
3.	Projektas „Pedikuliozės profilaktika, gydymas ir kontrolė Kelmės rajono socialinę riziką patiriančiose šeimose, auginančiose vaikus“	Vykdamas projektą bus siekiama apsaugoti socialinės rizikos grupės šeimų vaikus nuo utėlių.	Skirta 500 Eur (Sveikos visuomenės programa).
4.	Projektas „Pagalba socialinę riziką patiriančios grupės šeimos nariams, turintiems priklausomybę alkoholiui“	Projekto metu siekiama išgydyti kaip galima daugiau socialinę riziką patiriančių šeimų narių nuo priklausomybės alkoholiui.	Skirta 617,50 Eur (Sveikos visuomenės programa).
5.	Judėk sveikai, gyvenk laisvai	Grupinio gyvenimo namų gyventojų užimtumui skatinti.	Skirta 1500 Eur (Sveikos visuomenės programa).
6.	Judėjimas – sveikatos vitaminas	Grupinio gyvenimo namų gyventojų užimtumui skatinti.	Skirta 500 Eur (Sveikos visuomenės programa).

7.	Tuberkuliozės prevencijos išlaidoms kompensuoti Kelmės rajone	Vykdam projektą bus siekiama kompensuoti tuberkuliozės prevencijos išlaidas.	Skirta 799,87 Eur (Sveikos visuomenės programa).
8.	Dalyvavimas projekte „Vaikų svajonės“	Projekto veikla yra pagrįsta savanoriškumo principu: visi jį organizuojantys žmonės, projekto partneriai ir socialiniai darbuotojai, besirūpinantys šiais vaikais, projekte dalyvauja savanoriškai bei neatlygintinai, projektui įgyvendinti aukodami savo asmeninį laiką ir kitus išteklius. Projektas „Vaikų svajonės“ – tai tarpininkas tarp Lietuvos savivaldybių socialinių darbuotojų, kurie rūpinasi socialinę riziką patiriančiose šeimose augančiais vaikais, ir geros valios žmonių, kurie nori įgyvendinti šių vaikų svajones.	Savanoriškai, neatlygintinai

Kelmės „Kūlverstuko“ lopšelio-darželio ikimokyklinio ugdymo ir dienos socialinės globos grupėje neįgaliems vaikams vykdomi projektai:

6 lentelė

Eil. Nr.	Numatytos vykdyti veiklos pavadinimas	Projekto veiklos trumpos (nuoseklus) aprašymas	Finansavimo šaltinis / fondas
1.	„Sveika gyvensena – gyvenimo būdas nuo vaikystės“	Siekiant tęstinumo principo šeimoje ugdytiniai bus mokomi sveikos gyvensenos pagrindų, įgis žinių prevencijos srityje, stiprins socialinę kompetenciją, formuos tvirtus mitybos, higienos ir fizinio aktyvumo įgūdžių laikymosi pagrindus darželyje.	2017–2019 m. Sveikatos stiprinimo ir saugojimo programa
2.	„Teachers observing teachers: a professional development for every school“ (liet. „ <i>Pedagogai stebi pedagogus: darbo stebėjimas kaip profesinio tobulėjimo metodas kiekvienai ugdymo įstaigai</i> “)	Projekto tikslas – ikimokyklinėse ugdymo įstaigose dirbančių pedagogų profesinis tobulėjimas ir įgytos patirties pritaikymas darbe su ugdytiniais. Įgyvendinant projektą bus siekiama skatinti kokybę, kūrybiškumą ir inovacijų plėtrą ikimokykliniame ugdyme ir stiprinti Baltijos šalių lopšelių-darželių bendradarbiavimą.	2017–2018 m. <i>Nordplus</i> programos projektas
3.	„Learning beyond the“	Pagrindinis projekto tikslas – didinti	2016–2019 m. Lietuvoje

	classroom walls“ (oficialus trumpinys <i>LBCW</i> , liet. „ <i>Mokymasis už klasės ribų</i> “)	ugdytinių žinių potencialą ir įgūdžius per veiklas, vykdomas už ugdymo įstaigos ribų ir panaudojant lauko pedagogikos elementus. Į ugdymo turinį bus įtraukta daugiau žaidimų ir užsiėmimų lauke su gamtinėmis medžiagomis, bus stengiamasi paversti juos į veiksmingas ir įdomias vaikui pasaulio pažinimo, raštingumo, matematikos, meno ir kt. sričių ugdomasias veiklas. Ugdytiniams bus organizuojamos tikslinės edukacinės išvykos, kurios žadins vaikų smalsumą ir įtvirtins praktinius įgūdžius.	Erasmus+ programą administruoja Švietimo mainų paramos fondas.
4.	„Creating, experimenting and cooperating – sharing experiences and improving practices in early childhood education“ (oficialus trumpinys CEC-ECE, liet. „ <i>Kūrimas, eksperimentavimas ir bendradarbiavimas – dalijimasis patirtimi ir ankstyvojo ugdymo praktikos tobulinimas</i> “)	Projekto tikslas – žadinti ugdytinių pažintinės veiklos poreikį ir skatinti vaikų kūrybinę raišką motyvuojant juos įgyti naujų įgūdžių ir kompetencijų per praktines pasaulio ir aplinkos pažinimo veiklas, o pedagogams suteikti galimybę plėsti savo profesines kompetencijas keičiantis darbo patirtimi su projekte dalyvaujančių užsienio ikimokyklinio ugdymo įstaigų pedagogais ir pritaikyti įgytas žinias darbe su ugdytiniais.	2017–2019 m. Lietuvoje Erasmus+ programą administruoja Švietimo mainų paramos fondas.

Kelmės rajono vaiko ir šeimos gerovės centro vykdomi projektai:

7 lentelė

Eil. Nr.	Numatytos vykdyti veiklos pavadinimas	Projekto veiklos trumpas (nuoseklus) aprašymas	Finansavimo šaltinis / fondas
1.	„Išpildykim vaikų svajonę augti šeimoje“	Projektas pradėtas įgyvendinti 2016-09-01. Projekto tikslas – skleisti žinią apie vaikus, kuriais negali pasirūpinti jų biologiniai tėvai, apie globą bei įvaikinimą, paneigti visuomenėje nusistovėjusius mitus, skatinti žmones įprasminti gyvenimą priimant į savo šeimas tėvų globos netekusius vaikus. 2018-04-27 pratęstas Valstybės vaiko teisių apsaugos ir įvaikinimo tarnybos prie Socialinės apsaugos ir darbo ministerijos finansuojamas projektas. Projekto finansavimo suma – 1704 Eur. Projektas skirtas globėjų (rūpintojų) ir tėvių paieškos, rengimo, atrankos, konsultavimo ir pagalbos jiems paslaugoms	Valstybės biudžetas

		teikti.	
2.	„Keiskimės kartu ir išsaugokime ryšį“	Projekto tikslas – kultūrinės, edukacinės ir prevencinės veiklos pagalba didinti globos institucijoje apgyvendintų vaikų socialinį atsparumą, jų tėvų sąmoningumą ir atsakomybę už vaikų auklėjimą bei gerovę, skatinti tarpusavio ryšius, sudarančius prielaidas vaikų grįžimui į biologines šeimas. 2018 m. skirta 1 800 Eur	(Bendrujų ir socialinės priežiūros paslaugų įvairioms Kelmės rajono gyventojų socialinėms grupėms programa)
3.	„Auk sveikas ir stiprus“	Projekto tikslas – saugoti ir stiprinti Kelmės rajono vaiko ir šeimos gerovės centro globotinių sveikatą, skatinant jų fizinį aktyvumą, ugdant sveikos gyvensenos įgūdžius. 2018 m. skirta 719,0 Eur	(Sveikos visuomenės programa)
4.	Šeimos modelio bendruomeninių vaikų globos namų paslaugų vaikams, netekusiems tėvų globos, ir jų šeimoms pirkimas	Valstybės vaiko teisių apsaugos ir įvaikinimo tarnyba prie Socialinės apsaugos ir darbo ministerijos projekto tikslas – Bendruomeninių vaikų globos namų plėtra. Projekto trukmė 15 mėn. Sutartis Nr. 14-110 pasirašyta 2018-08-30. Paslaugą gavusio vaiko vienos dienos įkainis 17,99 Eur. Maksimali galima sutarties kaina su PVM 62 400 Eur.	Europos Sąjungos struktūriniai fondai
5.	„Vaikų gerovės ir saugumo didinimas, paslaugų šeimai, globėjams (rūpintojams) kokybės didinimas bei prieinamumo plėtra Nr. 08.4.1-ESFA-V-405-02-0001“	Valstybės vaiko teisių apsaugos ir įvaikinimo tarnybos prie Socialinės apsaugos ir darbo ministerijos projekto tikslas - globos centrų plėtra, darbo vietų kūrimas, paslaugų prieinamumo didinimas. Jungtinės veiklos sutartis pasirašyta 2018-11-30. Sutarties vykdymo terminas 36 mėn. Projekto biudžetas – 143 734, 00 Eur.	Europos Sąjungos struktūriniai fondai

Liolių socialinės globos namų vykdomi projektai:

8 lentelė

Eil. Nr.	Numatytos vykdyti veiklos pavadinimas	Projekto veiklos trumpas (nuoseklus) aprašymas	Finansavimo šaltinis / Fondas
1.	„Integralios pagalbos į namus plėtra Kelmės rajone“	Kelmės rajone kuriamas integralios pagalbos (socialinės globos ir slaugos paslaugų) namuose modelis, siekiant teikti kompleksinę pagalbą neįgaliesiems ir senyvo amžiaus asmenims bei padėti šeimos nariams, prižiūrintiems savo artimuosius, derinti šeimos ir darbo įsipareigojimus. Projekto tikslas – sukurti ir plėtoti kokybišką integralią pagalbą namuose asmenims su negalia ir senyvo amžiaus asmenims bei konsultacinę pagalbą	Europos Sąjungos struktūriniai fondai

		juos prižiūrintiems asmenims. Projekto įgyvendinimo trukmė – 36 mėnesiai. Projekto biudžetas – 156 000,00 Eur.	
2.		Nuo 2018 metų vasario mėnesio Globos namų pastate, esančiame Nepriklausomybės g. 40, Lioliuose įgyvendinamas projektas pagal 2014–2020 metų Europos Sąjungos fondų investicijų veiksmų programos 8 prioriteto „Socialinės įtraukties didinimas ir kova su skurdu“ įgyvendinimo priemonę Nr. 08.1.1-CPVA-R-407 „Socialinių paslaugų infrastruktūros plėtra“, kurio metu vykdomi pastato modernizavimo darbai. Projekto biudžetas – 232 600 Eur. Numatoma projekto pabaiga gegužės mėn.	Europos Sąjungos struktūriniai fondai
3.		Nuo 2018 m. liepos mėnesio Globos namų pastate, esančiame Nepriklausomybės g. 39, Lioliuose, įgyvendinamas projektas „Gyvenamosios paskirties (įvairioms socialinėms grupėms) pastato (7.4) Nepriklausomybės g. 39, Liolių mstl. Kelmės rajone rekonstravimas“, kurio metu bus pastatytas I korpuso II aukštas ir rekonstruotos I aukšto ir rūšio patalpos. Projekto biudžetas – 839 494,82 Eur. Numatoma darbų pabaiga 2020 vasario mėn.	Kelmės r. savivaldybė

Nuo 2012 m. Lietuvos Respublikos socialinės apsaugos ir darbo ministro įsakymu Nr. A-1-309 savivaldybėms yra perduota funkcija organizuoti ir vertinti socialinės reabilitacijos paslaugų neįgaliesiems bendruomenėje projektus. 2018 m. iš valstybės biudžeto skirta 45 488 Eur, savivaldybės biudžeto dalis – 20 proc., tai sudaro 8 300 Eur. Iš viso 2018 m. socialinės reabilitacijos paslaugų neįgaliesiems bendruomenėje projektams finansuoti skirta 55 853 Eur (2 065 Eur skirta administravimo paslaugoms). 2019 m. projektams finansuoti iš valstybės biudžeto skirta 44 993 Eur, t. y. 495 Eur mažiau nei 2018 m. Savivaldybė prisideda ne mažiau kaip 20 proc. nuo skirtos sumos – 8 999 Eur.

Socialinės reabilitacijos paslaugų neįgaliesiems bendruomenėje projektams finansuoti skirtų lėšų paskirstymas 2017 m., 2018 m., 2019 m.

Eil. Nr.	Organizacijos, įgyvendinančios projektą, pavadinimas	Iš viso (eurais) 2017 m.		Iš viso (eurais) 2018 m.		Iš viso (eurais) 2019 m.	
		Valstybės lėšos	Savivaldybės lėšos	Valstybės lėšos	Sav. lėšos	Valstybės lėšos	Sav. lėšos
1.	Kelmės rajono neįgaliųjų draugija	15 500		16266		18 000	
		12900	2600	13766	2 500	15000	3000
2.	Viešoji įstaiga Šiaulių kurčiųjų reabilitacijos centras	4000		5422		5450	
		3 300	700	4622	800	4450	1000
3.	Lietuvos sutrikusios psichikos žmonių globos bendrijos Kelmės skyrius	6414		6725		6500	
		5311	1103	5625	1100	5700	800
4.	VšĮ Šiaulių ir Tauragės regionų aklųjų centras	16500		18435		15042	
		13 800	2700	16935	2500	12443	2599
5.	Lietuvos diabeto asociacijos Kelmės diabeto klubas „Diabetas ABC“	8000		6940		9000	
		6700	1300	5540	1400	7400	1600
Iš viso		50 414		53 788		53 992	

5.1. Socialinių paslaugų infrastruktūros išsidėstymas ir socialinių paslaugų teikimo savivaldybėje (seniūnijose) pakankamumo lygis

Seniūnijos pavadinimas	Socialinės paskirties įstaigos ir visuomeninės organizacijos pavadinimas
Kelmės	Socialinės paramos skyrius
	Kelmės rajono Socialinių paslaugų centras
	Kelmės „Kūlverstuko“ lopšelio-darželio ikimokyklinio ugdymo ir dienos socialinės globos grupė neįgaliems vaikams
	Vaikų ir jaunimo užimtumo dienos klubas „Parama“
	VšĮ Kelmės rajono aklųjų ir silpnaregių centras
	Lietuvos diabeto asociacijos Kelmės diabeto klubas „Diabetas ABC“
	Kelmės šeimos centras
	Lietuvos samariečių bendrijos Kelmės skyrius
	VšĮ Šiaulių kurčiųjų reabilitacijos centro (Kelmės skyrius)
	VšĮ Kelmės aklųjų ir silpnaregių centras
	VšĮ Šiaulių ir Tauragės regionų aklųjų centras (Kelmės skyrius)
	Lietuvos sutrikusios psichikos žmonių globos bendrijos Kelmės skyrius
VO „Gelbėkit vaikus“	
Kelmės apylinkių	Kelmės rajono neįgaliųjų draugija Kelmės rajono socialinių paslaugų centro Grupinio gyvenimo namai

	Kelmės rajono socialinių paslaugų centro laikino apnakvindinimo paslaugos
Liolių	Liolių socialinės globos namai (Dienos socialinės globos padalinys, Krizių centras, Ilgalaikės (trumpalaikės) socialinės globos padalinys).
Kukečių	Kelmės rajono vaiko ir šeimos gerovės centras Bendruomeniniai vaikų globos namai „Šypsena“
Užvenčio	Liolių socialinės globos namų Užvenčio globos padalinys
Tytuvėnų	Tytuvėnų pirminės sveikatos priežiūros centro Krizių centras

Daugiausia Kelmės rajono savivaldybės socialinių paslaugų įstaigų įsikūrusios Kelmės mieste (Kelmės rajono savivaldybės administracijos Socialinės paramos skyrius, Kelmės rajono Socialinių paslaugų centras (toliau – Socialinių paslaugų centras), Kelmės „Kūlverstuko“ lopšelio-darželio ikimokyklinio, priešmokyklinio ugdymo ir dienos socialinės globos grupė neįgaliesiems vaikams, vaikų ir jaunimo užimtumo dienos klubas „Parama“, VšĮ Kelmės rajono aklųjų ir silpnaregių centras, Lietuvos diabeto asociacijos Kelmės diabeto klubas „Diabetas ABC“ ir kt.).

Kitos socialinių paslaugų įstaigos išsidėsčiusios visoje savivaldybės teritorijoje – Liolių socialinės globos namai, Kelmės rajono vaiko ir šeimos gerovės centras, bendruomeniniai vaikų globos namai „Šypsena“, Kelmės rajono neįgaliųjų draugija, Tytuvėnų pirminės sveikatos priežiūros centro Krizių centras. Kiekvienoje seniūnijoje dirba lankomosios priežiūros darbuotojai (socialinių darbuotojų padėjėjai), teikiantys socialines paslaugas seniems asmenims, neįgaliesiems, socialinę riziką patiriančioms šeimoms ir asmenims. Seniūnijoje esama socialinių darbuotojų ir socialinių darbuotojų, dirbančių su šeimomis, bei atvejo vadybininkų.

Daugumos Kelmės rajono socialinių paslaugų įstaigų infrastruktūra, pastatai neatitinka HN bei STR reikalavimų. 2018 m. pradėti rekonstrukcijos darbai Liolių socialinės globos namų ambulatorijos pastate ir pagrindiniame pastate.

Perėjimo laikotarpiu nuo institucinės globos prie šeimoje ir bendruomenėje teikiamų paslaugų neįgaliesiems ir likusiems be tėvų globos vaikams planuojama iš ES struktūrinių fondų skirti lėšas dar vieniems bendruomeniniams vaikų globos namams ir vaikų dienos centrų steigimui.

Kelmės rajono socialinių paslaugų įstaigų infrastruktūros būklė

11 lentelė

Įstaigos pavadinimas	Pastato statybos metai	Pastato renovacijos metai	Įrangos nusidėvėjimas
Liolių socialinės globos namai (4 pastatai)	1975–1989 m.	2014 m.	Atlikti pagrindinio pastato ir ambulatorijos remonto darbai, nupirkti nauji baldai.
		2015 m.	2 korpuso pastate įrengti 4 nauji kambariai, kuriuose apgyvendinti paslaugų gavėjai.
		2016 m.	5 korpuse įrengtas medžio apdirbimo užimtumo kabinetas
		2017 m.	Suremontuotas 2 korpuso kaminas, buvo panaudota 22 389,61 Eur. 2 korpuso pastate įrengti 3 nauji kambariai, virtuvėlė, dušas, tualetas.

Užvenčio socialinės globos padalinys	1955 m.	2012 m.	Suremontuotos patalpos, įrengtas liftas ir keltuvas, nupirkta įranga ir baldai.
		2017 m.	Sumontuotas granulinis degiklis šildymo katilui
Dienos globos padalinys	2013 m.		Pastatytas pastatas ir įrengtos patalpos pritaikytos senų ir neįgalių asmenų poreikiams. Nupirkti baldai ir įranga. 2013 m. įsigytas specialusis automobilis, kainavęs 115 990,60 Lt. Projektas baigtas 2013-05-31.
Krizių centras	1974 m.	2018 m.	Sumontuotas anglies granulių šildymo katilas
Kelmės rajono vaiko ir šeimos gerovės centras	1970 m.	2006 m.	2006 m. pakeisti langai. Globos namai yra buvusiam pradinės mokyklos pastate. 2007 m. įrengtas vandentiekis, darbuotojų kabinetai, nupirkti nauji baldai, kompiuterinė įranga.
		2010 m.	2010 m. sausio 31 d. baigtas įgyvendinti projektas.
		2013 m.	2013 m. gauta parama iš labdaros fondo „Vienybė“: 4 kompiuteriai ir spausdintuvas, stiprintuvas su kolonėlėmis, mikrofonas.
		2016 m.	Suremontuotas pagrindinio pastato kaminas, ūkinis pastatas, tvora aptverta dalis teritorijos.
		2017 m.	Atliktas einamasis remontas (sporto salė, koridorius, foje) už, kuro katilas pritaikytas kūrenti granulėmis, visa teritorija aptverta tvora.
Bendruomeniniai vaikų globos namai „Šypsena“		2017–2018 m.	Suremontuotas buvęs ambulatorijos pastatas, esantis Lupikų kaime, nupirkti baldai, buitinė įranga ir kitos buitinės priemonės, kuriame įkurti Bendruomeniniai vaikų globos namai. Nuo 2018-11-01 juose gyvena 8 vaikai. Šalia pastato atnaujinta šaligatvio danga, įrengtas įvažiavimas – aikštelė, įsigyta vaikų žaidimų aikštelės

			įranga, šiltnamis daržovių auginimui. Įsigytas naujas 9 vietų automobilis.
Kelmės šeimos centras	Įsikūręs Parapijos namuose prie Kelmės bažnyčios. Pastatas statytas 1925 m.	2006 m.	Renovuotas pastato vidus ir išorė. Patalpos pritaikytos paslaugoms teikti.
Kelmės rajono socialinių paslaugų centras	Savivaldybės pastatas, 4 kabinetai. Pastatas statytas 1972 m.	2004 m. 2012 m.	Atliktas einamasis remontas, įsigyti nauji baldai ir įranga. Įrengtas kabinetas, padarytas remontas, nupirkti baldai centro direktorės kabinetui. Įrengtas kabinetas, padarytas remontas, nupirkti baldai centro buhalterijų kabinetui.
Kelmės rajono socialinių paslaugų centro Grupinio gyvenimo namai	2016 m. naujai pastatytas pasyvusis namas. 20 paslaugų gavėjų	2016 m.	Pastatytas naujas pastatas, nupirkti įranga ir baldai. Įrengtas geoterminis šildymas, rekuperacinė vėdinimo sistema.
Kelmės rajono socialinių paslaugų centro vaikų ir jaunimo užimtumo dienos klubas „Parama“.	Įsikūręs Parapijos namuose prie Kelmės bažnyčios. Pastatas statytas 1925 m.	2006 m.	Renovuotas pastato vidus ir išorė. Patalpos pritaikytos paslaugoms teikti.
Kelmės „Kūlverstuko“ lopšelio-darželio ikimokyklinio ugdymo ir dienos socialinės globos grupė neįgaliems vaikams	1981 m.	2006 m. 2013 m. 2016 m. 2017 m. 2018 m.	Nauji baldai, įranga, patalpos pritaikytos socialinėms paslaugoms neįgaliems vaikams teikti. 2007 m. įrengtas įvažiavimas neįgaliesiems. Vykdomas projektas – lopšelio-darželio pastato rekonstrukcija pagerinant jo energetines charakteristikas. Projektas baigtas 2014 m. gruodžio mėn. Įrengta dar viena grupė neįgaliems vaikams. Atliktas trinkelio dangos įrengimas kiemo teritorijoje, pakeistos smėlio dėžės. Atnaujinta lauko žaidimo aikštelių įranga. Atnaujintas sporto aikštynas.
Lietuvos samariečių bendrijos Kelmės skyrius	BĮ Kelmės rajono socialinių paslaugų centro pastatas, kuris	2006 m.	Atlikti kapitalinio remonto darbai, patalpos pritaikytos maitinimo paslaugoms teikti.

	statytas 1955 m.	2016 m.	Įsigyti nauji baldai, įranga. Pagal panaudos sutartį iš Savivaldybės gautas pastatas. Stogui pakeisti 2015 m. Savivaldybė skyrė 18 000 Eur, pastatui apšiltinti 2016 m. – 10 000 Eur. Šiuo metu pastatas rengiamas iš bendrijos sutaupyto lėšų, jame bus Bendruomeniniai šeimos namai, užimtumo paslaugas gaus rajono jaunimas, dalyvaujantis projektinėse veiklose, jame savo veiklas vykdys vaikų dienos centras.
VšĮ Kelmės aklųjų ir silpnaregių centras	Įsikūręs Šiaulių visuomenės sveikatos centro Kelmės filialo pastate, kuris statytas 1985 m.	2004 m. 2006 m.	Renovuotos patalpos. Įrengtas aklųjų takelis, skalbykla, laiptai. Įrengti šviesos jutikliai. 2006 m. nupirkti kompiuteriai, spausdintuvas, treniruokliai, kopijavimo aparatas, televizorius, baldai, masažo stalas, didintuvas, skalbimo mašina. Stogo danga susidėvėjusi.
Lietuvos diabeto asociacijos Kelmės diabeto klubas „Diabetas ABC“	Įsikūręs Savivaldybei priklausančiame bute, daugiabučiame name. Pastatas statytas 1963 m.	2006 m.	Atliktas patalpų remontas, pakeisti langai, įsigyti baldai ir įranga. 2007 m. įsigyta įranga.
Lietuvos invalidų draugijos Kelmės rajono neįgaliųjų draugija	Įsikūręs Savivaldybei priklausančiame name Kelmės priemiestyje, Alytaus tipo name. Pastatas statytas 1988 m.	2006 m. 2012 m.	Pakeisti langai, durys, įrengta skalbykla. Sena šildymo sistema, patalpos nepritaikytos neįgaliems asmenims, turintiems judėjimo negalią. 2007 m. įsigyta baldų. 2011 m. keistas stogas, atliktas ne visas vidaus remontas. Lėšos iš ES (1592,62 tūkst. Lt) 2012 m. stogo dangos pakeitimas ir lauko sienų šiltinimas, apdaila.
Lietuvos sutrikusios psichikos žmonių globos bendrijos Kelmės skyrius	Įsikūręs Psichikos sveikatos centro patalpose.		Patalpos nuomojamos, atliktas einamasis remontas. 2019 m. bendrija keliasi į kitas patalpas.

Kai kurios visuomeninės organizacijos gerina materialinę bazę, tai sudaro galimybę teikti kokybiškesnes socialines paslaugas, neįgalieji gali aktyviau dalyvauti bendruomenės gyvenime. Didėja socialinių paslaugų gavėjų skaičius. Tačiau daugumos nevyriausybinų organizacijų patalpos remontuotos 2006 m., kai kurių įstaigų patalpose reikia remonto.

Įgyvendinus projektą, 2016 m. įkurta nauja socialinės globos įstaiga, teikianti ilgalaikės (trumpalaikės) socialinės globos paslaugas, – Grupinio gyvenimo namai. Socialinių paslaugų centre įsteigta 11 naujų etatų, Grupinio gyvenimo namuose paslaugos teikiamos 20 asmenų su proto ir kompleksine negalia.

6. Savivaldybės galimybių teikti socialines paslaugas ir socialinių paslaugų poreikio įvertinimas

12 lentelė

Eil. Nr.	Socialinių paslaugų rūšys pagal žmonių socialines grupes ⁴	Asmenų (šeimų) skaičius, kuriems nustatytas socialinių paslaugų poreikis		1000 gyventojų tenka vietų
		įvertintas 2018-01-01–2018-12-31	nepatenkintas	
1.	Ilgalaikė socialinė globa	92	34	4,89
2.	Trumpalaikė socialinė globa	94	3	3,02
3.	Dienos socialinė globa institucijoje	10	-	1,3
4.	Dienos socialinė globa asmens namuose	13	3	0,75
5.	Apgyvendinimas savarankiško gyvenimo namuose	-	-	-
6.	Pagalba į namus	71	6	8,8
7.	Socialinių įgūdžių ugdymas ir palaikymas institucijoje	-	-	-
8.	Socialinių įgūdžių ugdymas ir palaikymas asmens (šėimos) namuose	40	-	4,44
9.	Laikinas apnakvindinimas	7	-	0,15
10.	Kitos socialinės priežiūros paslaugos	43	1	0,37
11.	Bendrosios socialinės paslaugos	2032	-	75,9

6.1. Savivaldybės organizuojamų socialinių paslaugų analizė

Socialiniai darbuotojai, dirbantys su šeimomis (10), seniūnijų specialistai socialiniam darbui (8) bei seniūnijų specialistai (2) vykdo tokią veiklą:

- informuoja, konsultuoja seniūnijoje gyvenančius ir besikreipiančius asmenis dėl socialinių paslaugų ir socialinės paramos;
- tarpininkauja ir atstovauja senų, neįgalų ir socialinės rizikos asmenų interesams institucijose, įstaigose, sprendžiant įvairias (teisines, ūkines, buitines problemas, tvarkant dokumentus, mokant mokesčius, registruojant pas gydytojus, organizuojant ūkinius darbus) socialines problemas;

⁴ Lentelė užpildoma pagal Socialinių paslaugų kataloge (Žin., 2006, Nr. 43-1570) žmonių socialinėms grupėms numatytas socialinių paslaugų rūšis.

- tiria gyvenimo ir buities sąlygas, kartu su klientais sprendžia susidariusias problemas, ieško sprendimo būdų;
 - renka dokumentus, sudaro bylas asmenų (šeimų), kurie kreipiasi dėl piniginės socialinės paramos;
 - įvertina socialinių paslaugų poreikį asmenų (šeimų), kurie kreipiasi dėl socialinių paslaugų, sudaro asmens (šeimoms) bylas ir pateikia Socialinės paramos skyriui;
 - aktyviai bendradarbiauja su bendruomenėmis, visuomeninėmis organizacijomis;
 - kartu organizuoja sociokultūrinės paslaugas, siekia kaime mažinti socialinę atskirtį;
 - vykdo prevencinį darbą su šeimomis, susiduriančiomis su problemomis, padeda įveikti krizines situacijas;
 - organizuoja ir patys dalyvauja sudarant adaptacijos planą vaikams, kurie buvo globojami globos įstaigoje, šeimoje ar šeimynoje. Aktyviai dalyvauja įgyvendinant planą, kurio tikslas – integruoti buvusius globotinius į bendruomenę.
 - dirba socialinį darbą su vaiku ir šeima, juos konsultuojant (individualiai ir grupėmis), teikiant emocinę bei socialinę pagalbą ir didinant šeimos motyvaciją dalyvauti kompleksinės pagalbos teikimo procese.

Atvejo vadybininkai (4):

- vertina šeimos poreikius pagalbai bei numato galimus pagalbos būdus šeimai;
- formuoja ir stiprina šeimos narių įgūdžius ir motyvaciją naudotis esama pagalbos sistema, savarankiškai spręsti kylančias problemas;
- telkia pagalbos teikėjus planuojant ir teikiant pagalbą vaikui ir jo šeimai;
- organizuoja atvejo nagrinėjimo posėdžius, planuoja pagalbą šeimai, koordinuoja pagalbos plano įgyvendinimą.

Bendrosios socialinės paslaugos

Kelmės rajono Socialinių paslaugų centro teikiamos bendrosios socialinės paslaugos:

- informavimas;
- konsultavimas;
- tarpininkavimas ir atstovavimas;
- maitinimo organizavimas;
- aprūpinimas būtiniaisiais drabužiais ir avalyne;
- transporto organizavimas;
- sociokultūrinės paslaugos;
- asmeninės higienos ir priežiūros paslaugų organizavimas;
- kitos bendrosios socialinės paslaugos.

Kelmės rajono savivaldybėje pagrindinis bendrųjų ir socialinės priežiūros socialinių paslaugų teikėjas yra Socialinių paslaugų centras. Jis organizuoja gyventojų aprūpinimą techninės pagalbos priemonėmis, teikia pagalbą į namus, transporto, maitinimo organizavimo, socialinės globos paslaugas.

Socialinių paslaugų centro biudžetas

2018 metais biudžetas sudarė 1001,3 tūkst. Eur. Sveikatos apsaugai skirta 261,4 tūkst. Eur. Mirusiųjų gabenimo paslaugoms suteikti per 2018 m. panaudota 6,8 tūkst. Eur. Socialinei globai finansuoti bei socialinės globos paslaugoms apmokėti 2018 m. skirta 739,9 tūkst. Eur, iš valstybės dotacijų 174,9 tūkst. Eur.

Socialinių paslaugų centre dirba 60 darbuotojų (55,5 etato nuo 2018 m. liepos 1 d.), iš jų: direktorius, 1 direktoriaus pavaduotojas, 1 vyriausiasis buhalteris, 1 administratorius (apskaitininkas), 3 atvejo vadybininkai (nuo 2018-12-01 dar 1 etatas), 1 vyr. socialinis darbuotojas, darbu su šeimomis, 9,5 socialinis darbuotojas, darbu su šeimomis, 2 socialinio darbo

organizatoriai, 1 socialinis darbuotojas darbui su jaunimu, socialinio darbuotojo padėjėjai (22,25 etato). Socialinių paslaugų centro Grupinio gyvenimo namuose dirba: 1 vyr. socialinis darbuotojas, 1 socialinis darbuotojas, 1 slaugytojas, 1 užimtumo specialistas, 6 individualios priežiūros personalo darbuotojai (socialinio darbuotojo padėjėjai). Aptarnavimo ir ūkio personalą sudaro 3 darbuotojai (2,25 etato).

2018 m. specialiojo transporto paslauga buvo suteikta 71 asmeniui, iš jų 70 asmenų paslauga buvo suteikta nemokamai, 1 asmuo už suteiktą paslaugą susimokėjo pagal Kelmės rajono savivaldybės tarybos patvirtintą specialiojo transporto paslaugų įkainį – 0,32 Eur už nuvažiuotus kilometrus, priklausomai nuo asmens (šeimos) gaunamų pajamų dydžio.

Techninėmis pagalbos priemonėmis 2018 m. aprūpinti 353 rajono gyventojai: 74 – Kelmės mieste, 279 – seniūnijose.

Vadovaujantis Socialiai remtiniems asmenims nemokamo maitinimo talonų skyrimo tvarkos aprašu, 13 asmens, grįžusių iš įkalinimo bausmės atlikimo vietų, buvo skirta nemokamo maitinimo talonų už 565 Eur.

Per 2018 m. laikino apnakvindinimo paslauga buvo suteikta 5 asmenims (iš viso 83 paros).

Per 2018 m. socialinio darbo organizatorius aplankė 49 neįgalius asmenis ir pateikė išvadą apie asmenų gebėjimą pasirūpinti savimi, priimti kasdieninius sprendimus.

Per 2018 m. Kelmės rajono socialinių paslaugų centras atstovavo 67 neįgalių asmenų interesams civilinėse bylose, nagrinėjamose teismuose. Per 2018 metus 6 asmenims nustatyta rūpyba ir paskirti 6 rūpintojai; 17 asmenų, kurie iki 2016 m. sausio 1 d. buvo pripažinti neveiksniais, peržiūrėti teismo sprendimai ir šie asmenys pripažinti neveiksniais ar ribotai veiksniais tam tikrose asmeninių neturtinių ir turtinių santykių srityse, šiems 17 asmenų paskirta 17 globėjų; 6 asmenys naujai pripažinti neveiksniais arba ribotai veiksniais tam tikrose turtinių ir asmeninių neturtinių santykių srityse, šiems asmenims nustatyta globa ir paskirti 4 nauji globėjai; pakeisti 2 globėjai.

VšĮ Aklųjų ir silpnaregių centras per 2018 metus gavo 29 650 Eur, iš jų:

- Savivaldybės įstaigos veiklai – 8 600 Eur;
- Savivaldybės socialinių paslaugų plėtros ir kokybės gerinimo programos, projektui „Savarankiškumas – kelias į visuomenę“ įgyvendinti – 9 300 Eur;
- Savivaldybės visuomenės sveikatos rėmimo specialiosios programos projektui „Kelmės rajone gyvenančių regėjimo neįgaliųjų psichinės sveikatos stiprinimas“ (neįgaliųjų stovyklai) – 576 Eur;
- Savivaldybės Kultūros ir sporto programos pagal prašymą folkloro ansamblio „Ramočia“ dalyvių tautinių kostiumų įsigijimui – 3 600 Eur;
- Savivaldybės Neveiksnių asmenų būklės peržiūrėjimo komisijos nario (direktorės) darbo užmokesčiui – 149 Eur;
- VšĮ LASS Respublikinio centro parama – 2 500 Eur;
- Užimtumo tarnybos subsidijos – 4 377 Eur;
- VMI pagal LR labdaros ir paramos įstatymą gauta parama – 548 Eur.

Regėjimo neįgaliesiems bendrų socialinių paslaugų suteikta – 1986:

- informavimo ir konsultavimo – 956;
- tarpininkavimo ir atstovavimo – 126;
- transporto organizavimo – 71;
- palydovo paslaugų – 137;
- skaitovo paslaugų – 154;
- drabužių skalbimo – 51;
- bibliotekėlės paslaugų (garsinių ir Brailio raštu) – 491.

Socialinės priežiūros paslaugos

Kelmės rajone socialinės priežiūros paslaugas teikia Socialinių paslaugų centras.

Iki 2018 m. liepos 1 d. socialiniai darbuotojai, dirbantys su šeimomis, teikė socialinių įgūdžių ugdymo ir palaikymo socialines paslaugas 101 šeimai, kuriose – daugiau kaip 250 vaikų.

Vadovaujantis Lietuvos Respublikos Vaiko teisių apsaugos pagrindų įstatymu, Atvejo vadybos tvarkos aprašu, patvirtintu Lietuvos Respublikos socialinės apsaugos ir darbo ministro 2018 m. kovo 29 d. įsakymu Nr. A1-141 „Dėl atvejo vadybos tvarkos aprašo patvirtinimo“, Kelmės rajono savivaldybės administracijos direktoriaus 2018 m. gegužės 25 d. įsakymu Nr. A-635, socialinių paslaugų centras yra įgaliotas vykdyti atvejo vadybos funkcijas ir koordinuoti atvejo vadybos procesus. Kelmės rajone nuo 2018 m. liepos 1 d. socialinių paslaugų centre pradėjo dirbti atvejo vadybininkai. Per 2018 m. liepos mėn. 101 šeimai (buvusios socialinės rizikos ir stebimos šeimos) paskirti atvejo vadybininkai ir socialiniai darbuotojai, dirbantys su šeimomis. Atvejo vadybininkai glaudžiai bendradarbiauja su socialiniais darbuotojais, dirbančiais su šeimomis, ir su institucijomis, kurios teikia socialines, ugdymo, sveikatos priežiūros, užimtumo ir kitas paslaugas šeimoms. Pagal šiuo metu esančių šeimų / atvejų skaičių rajone, vienam atvejo vadybininkui tenka 29 šeimos, socialiniam darbuotojui, dirbančiam su šeimomis, tenka 13 šeimų (šis skaičius nuolat kinta).

Senstant rajono gyventojams, auga socialinių paslaugų (ypač pagalbos į namus paslaugų) teikimo poreikis. Viena pagrindinių paslaugų, teikiamų Socialinių paslaugų centre, yra socialinių paslaugų teikimas namuose seniems ir neįgaliesiems asmenims, kuriems dėl sveikatos būklės reikalinga kitų asmenų pagalba. 2018 m. socialinio darbuotojo padėjėjo pareigose dirbo 26 darbuotojai. Socialinės paslaugos kliento namuose buvo (suteiktos) teikiamos 236 asmenims.

13 lentelė. *Socialinė pagalba namuose*

Seniūnija	Socialinio darbuotojo padėjėjo skaičius	Paslaugas gaunančių senų, neįgalių asmenų skaičius	Socialinio darbuotojo padėjėjo skaičius	Paslaugas gaunančių senų, neįgalių asmenų skaičius	Socialinio darbuotojo padėjėjo skaičius	Paslaugas gaunančių senų, neįgalių asmenų skaičius
	2016 m.		2017 m.		2018 m.	
Kelmės m.	7	69	7	78	7	88
Kelmės ap. sen.	1	5	1	3	1	7
Tytuvėnų m.	3	33	3	32	3	32
Užvenčio sen.	4	34	4	36	4	42
Šaukėnų sen.	1	11	2	16	2	13
Kražių sen.	1	12	4	19	4	23
Vaiguvos sen.	2	16	1	16	1	11
Kukečių sen.	1	2	1	4	1	4
Liolių sen.	3	11	3	10	2	9
Pakražančio sen.	1	6	1	7	1	7
Iš viso:	24	199	27	221	26	236

Per 2018 m. pagalbos pinigai po 38 Eur buvo mokami 13 asmenų, kad galėtų atsiskaityti su kitais asmenimis, kurie padeda susitvarkyti buityje, nuperka ir pagamina maistą, atneša malkų, sutvarko kambarius.

Savivaldybėje nėra įsteigtų savarankiško gyvenimo namų, nėra išplėtos socialinės paslaugos socialinės rizikos asmenims. Nuo 2015 m. spalio 1 d. Socialinių paslaugų centras teikia apnakvindinimo paslaugas socialinės rizikos asmenims. Per 2018 m. apnakvindinimo paslaugų suteikta 5 asmenims.

Dienos socialinė globa neįgaliesiems vaikams

„Kūlverstuko“ lopšelio-darželio ikimokyklinio ugdymo ir dienos socialinės globos grupėje neįgaliems vaikams 2018 m. socialinės globos paslaugos buvo teikiamos 12 neįgaliems vaikams, iš kurių 2 – su sunkia negalia.

2018 m. iš valstybės biudžeto, įskaitant patikslinimus, skirta 12,1 tūkst. Eur socialinėms paslaugoms teikti. Per 2018 metus gauta ir panaudota 12 000,03 Eur socialinės globos teikimui asmenims su sunkia negalia. 2019 m. socialinės globos teikimui asmenims su sunkia negalia iš valstybės biudžeto buvo suplanuotas lėšų poreikis 10,1 tūkst. Eur, tačiau padidėjus socialinei globos kainai ir socialinių globos gavėjų skaičiui, lėšų poreikis didės.

Dienos socialinės globos padalinyje 2018 m. su vaikais dirbo 15 darbuotojų: socialinė darbuotoja, socialinė pedagogė, specialioji pedagogė ir logopedė, kineziterapeutė, masažuotoja, bendrosios praktikos slaugytoja-dietistė, 2 auklėtojos, 3 socialinio darbuotojo padėjėjos, 1 auklėtojos padėjėja, direktoriaus pavaduotoja socialiniams reikalams, gydytoja-reabilitologė, vairuotojas.

Gydytoja reabilitologė bei bendrosios praktikos slaugytoja ir dietistė rūpinasi dienos socialinės globos padalinio vaikų sveikata, higiena, stebi ugdytinių elgesį, sveikatos fizinę, psichinę, socialinę būklę, kontroliuoja vaikų ugdymo ir poilsio režimą, maitinimą.

Teikiamos masažuotojo paslaugos, šviesos terapijos, inhaliacijos, vandens masažo procedūros bei kineziterapeuto užsiėmimai.

Specialiojo pedagogo ir logopedo užsiėmimų metu vaikai skatinami kalbėti, lavinamas jų artikuliacinis aparatas, lavinamas girdimasis ir foneminis suvokimas, tikslinamas garsų tarimas, turtinamas aktyvus ir pasyvus žodynas, ugdoma rišlioji kalba. Koreguotos sutrikusios pažinimo funkcijos. Buvo lavinamas regimasis, erdvės, laiko, kiekio ir skaičiaus suvokimas. Vaikai mokomi sukonzentruoti dėmesį produktyviai veiklai, lavinti atmintį. Kopijavimo, piešimo, kirpimo, apvedžiojimo, spalvinimo, vėrimo, kaišymo pagalba lavėja vaikų smulkioji motorika.

Ugdymo proceso metu buvo lavinamos šios kompetencijos: pažintinė, socialinė, sveikatos, komunikavimo, meninė. Dienos socialinės globos grupės vaikai dalyvavo IV respublikiniame jaunų neįgaliųjų muzikos konkurse-festivalyje „Perliukai“, pažintinėje išvykoje „Kelmės miestelis“ bei daugiau kaip 18 švenčių, renginių organizuotų įstaigoje.

Ilgalaikė (trumpalaikė) socialinė globa

Šios socialinės paslaugos Kelmės rajono savivaldybėje teikiamos suaugusiems asmenims su negalia, senyvo amžiaus asmenims, socialinės rizikos grupės vaikams, vaikams, likusiems be tėvų globos.

14 lentelė. Savivaldybės biudžeto lėšomis finansuojamos įstaigos, kuriose socialines paslaugas gauna Kelmės rajono gyventojai

Eil. Nr.	Įstaigos pavadinimas	Asmenys su sunkia negalia	Asmenys, kuriems paslaugos finansuojamos iš savivaldybės biudžeto	Savivaldybės lėšos 2018 m. tūkst. Eur
1.	Tytuvėnų pirminės sveikatos priežiūros centro Krizių centras	-	10	29,8
2.	Aukštelkės socialinės globos namai	2	6	34,3
3.	Jurdaičių socialinės globos namai	2	2	9,9
4.	Ventos socialinės globos namai	2	1	5,8
5.	Linkuvos socialinės globos	-	3	13,6

	namai			
6.	Adakavo socialinės globos namai	-	2	10,0
7.	Dūseikių socialinės globos namai	-	2	3,7
8.	Stonaičių socialinės globos namai	3	-	0
9.	Utenos socialinės globos namai	1	-	0
10.	Globos namuose „Užuovėja“		2	10,4
11.	Aknystos socialinės globos namai	-	1	4,5
12.	Padvarių socialinės globos namai	-	2	9,3
13.	UAB „Senjorų namai“	1	-	0
14.	Blinstrubiškių socialinės globos namai	4	8	38,5
15.	Kaltinėnų parapijos senelių namai	5	11	51,3
16.	VšĮ Smalininkų senjorų namai	1	-	0
17.	Šiaulių vaikų globos namai „Šaltinis“	-	1	8,3
18.	VšĮ Lietuvos reabilitacijos ir slaugos centras	3	-	
19.	VšĮ Šiaulių paliatyvios pagalbos ir slaugos centras	3	13	20,7
			Iš viso:	250,1

Liolių socialinės globos namai yra Kelmės rajono savivaldybės biudžetinė įstaiga, įkurta 1992 m. rugpjūčio 17 d., veikla pradėta 1993 m. vasario 1 d. Liolių socialinės globos namų paskirtis – užtikrinti ilgalaikę (trumpalaikę), dienos socialinę globą nesavarankiškiems ar iš dalies savarankiškiems asmenims, kuriems būtina nuolatinė specialistų priežiūra. Globos namuose apgyvendinami senyvo amžiaus asmenys, suaugę asmenys su negalia, suaugę socialinės rizikos asmenys.

Globos namus sudaro 5 padaliniai: Liolių ilgalaikės (trumpalaikės) globos padalinys, Dienos centras, Užvenčio padalinys, nuo 2017 m. sausio 1 d. Integralios pagalbos į namus padalinys, nuo 2016 m. lapkričio 1 d. Krizių centras.

Globos namai turi asmens sveikatos priežiūros įstaigos licenciją, kuri suteikia teisę teikti slaugos, bendrosios praktikos, kineziterapijos, masažo paslaugas, ir 3 licencijas socialinei globai teikti:

1. Institucinė globa (dienos) suaugusiems asmenims su negalia ir senyvo amžiaus asmenims;

2. Institucinė socialinė globa (ilgalaikė, trumpalaikė) suaugusiems asmenims su negalia, senyvo amžiaus asmenims, suteikianti teisę teikti paslaugas 4 pastatuose: Nepriklausomybės g. 39, Nepriklausomybės g. 40, Nepriklausomybės g. 44 Lioliuose ir Vilties g. 2 Užventyje;

3. Dienos socialinė globa asmens namuose.

Liolių socialinės globos namuose patvirtintas didžiausias pareigybių ir etatų skaičius – 94. Administracijos personalą sudarė 4 etatai (4 proc.); Buhalterinės apskaitos skyriaus personalą – 4 etatai (4 proc.); Socialinio darbo skyriaus personalą – 41,6 etato (44 proc.); Asmens sveikatos priežiūros skyriaus personalą – 19 etatų (20 proc.); Aptarnavimo skyrių – 10 etatų (11 proc.), Ūkio skyriaus personalą – 15,4 etato (17 proc.).

Globos namuose 2018 m. gruodžio 31 d. dirbo 91 darbuotojas, personalo ir paslaugų gavėjų santykis yra 0,64 darbuotojo vienam paslaugų gavėjui. Gruodžio 31 d. Globos namuose buvo 1 etatas vyr. socialinio darbuotojo, 2,5 etato socialinių darbuotojų, 12 etatų socialinio darbuotojo padėjėjų, 1,4 užimtumo specialisto etatas, 1 etatas vyr. slaugytojo, 3 etatai bendrosios praktikos slaugytojų ir 2 etatai slaugytojo padėjėjų. Dienos globos centre – 1,7 etato socialinių darbuotojų, 4 etatai socialinio darbuotojo padėjėjų, 3 etatai užimtumo specialistų, 1 etatas kineziterapeuto. Užvenčio padalinyje – 1 socialinio darbuotojo etatas, 1 etatas – padalinio vedėjo socialiniams reikalams, 5 etatai socialinių darbuotojų padėjėjų, 4 etatai bendrosios praktikos slaugytojų ir 1 etatas slaugytojos padėjėjo. Integralios pagalbos į namus padalinyje – 1 socialinio darbuotojo etatas, 1 slaugytojo etatas, 0,5 etato kineziterapeuto ir 0,5 etato masažuotojo, 5 etatai socialinių darbuotojų padėjėjų, 4 etatai slaugytojo padėjėjų. Krizių centre – 0,3 etato socialinio darbuotojo.

2018 m. iš savivaldybės biudžeto gauta 573,84 tūkst. Eur, darbo užmokesčiui skirta 385,40 tūkst. Eur, socialinio draudimo įmokoms skirta 112,57 tūkst. Eur. Gyventojų lėšos, kurias moka už paslaugas paslaugų gavėjai, sudarė 338,62 tūkst. Eur. 2018 m. iš valstybės biudžeto socialinėms paslaugoms teikti asmenims su sunkia negalia buvo skirta 175,71 tūkst. Eur. 2018 m. ES lėšų gauta 80,07 tūkst. Eur. Visas globos įstaigos biudžetas 2018 m. – planuota 1403,27 tūkst. Eur, gauta 1168,24 tūkst. Eur, panaudota 1134,22 tūkst. Eur, liko nepanauda ES lėšų (likutis) 34,02 tūkst. Eur.

2017 m. gruodžio 21 d. Kelmės rajono savivaldybės taryba patvirtino socialinių paslaugų gavėjų skaičių: Liolių socialinės globos namuose – 64 vietos ilgalaikiai (trumpalaikiai) socialinei globai teikti, Užvenčio padalinyje – 29 vietos ilgalaikiai (trumpalaikiai) globai teikti, Dienos globos padalinyje – 28 vietos (13 vietų – trumpalaikiai socialinei globai, 15 vietų – dienos socialinei globai teikti), Krizių centre – 10 vietų, Integralios pagalbos į namus (dienos socialinės globos ir slaugos paslaugoms namuose teikti) – 20 vietų.

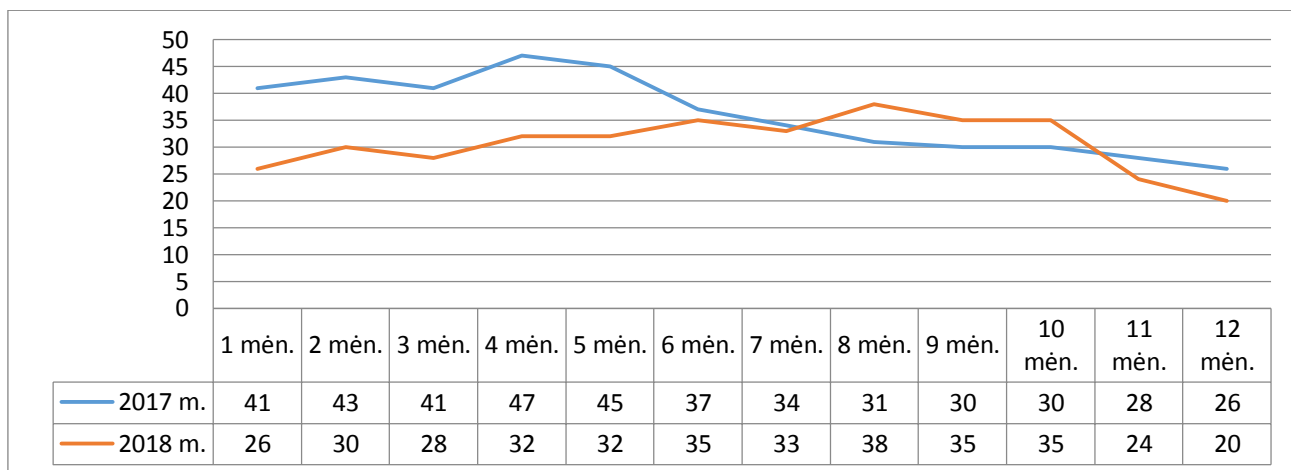
Kelmės rajono vaiko ir šeimos gerovės centro išlaidoms 2018 metais Kelmės rajono savivaldybės taryba iš savivaldybės biudžeto skyrė 489,3 tūkst. Eur. Įstaigos gautų pajamų įmokų 2018 m. iš valstybės biudžeto globos (rūpybos) išmoka bei našlaičių ir alimentų išmokų planas – 69 100 Eur (tai biudžetinių įstaigų pajamos – lėšų šaltinis 601). Iki 2018 m. savivaldybės biudžeto lėšų asignavimų panaudota – 477,0 tūkst. Eur (nepanaudoti asignavimai darbo užmokesčiui, nes vėliau negu planuota veiklą pradėjo vykdyti BVGN „Šypsena“), pajamų įmokų panaudota – 69,0 tūkst. Eur.

2018 m. paramos gauta už 676,59 Eur: tai keturi vaikiški dviratukai 200,0 Eur, už 125,0 Eur padovanota medaus ir už 128,10 Eur apmokėta kelionė į krepšinio varžybas Kaune. 2 procentai paramos – 433,69 Eur. Centras dalyvauja programoje „Pienas vaikams“ ir nemokamai pieno produktų gavo už 223,49 Eur.

Teikiama paslauga – pagalba globėjams (rūpintojams) ir įvaikintojams.

Įstaigoje viso 2017 metais buvo apgyvendinti 58 be tėvų globos likę vaikai, 2018 metais – 46 vaikai. Metų pabaigoje įstaigoje gyveno 20 vaikų: 12 berniukų, 6 mergaitės ir viena nepilnametė paauglė su kūdikiu, 8 vaikai bendruomeniniuose vaikų globos namuose „Šypsena“. Dar trys įstaigos vaikai buvo prižiūrimi budinčio globotojo šeimoje.

Duomenys apie vaikų skaičiaus pokyčius įstaigos šeimynose 2017–2018 metais pateikti 1 paveiksle.



1 pav. Vaikų skaičiaus įstaigos šeimynose pokyčiai 2017–2018 m.

Savivaldybės biudžeto lėšomis renovuotame pastate Lupikų k. įsteigti bendruomeniniai vaikų globos namai „Šypsena“. Nuo 2018 m. lapkričio 1 d. į juos persikėlė gyventi 8 Vaiko ir šeimos gerovės centro vaikai. Socialinės paslaugos teikiamos šeimos modelio principu.

2018 m. rugpjūčio 30 d. sudaryta paslaugų viešojo pirkimo-pardavimo sutartis su Valstybės vaiko teisių apsaugos ir įvaikinimo tarnyba dėl paslaugų vaikams teikimo bendruomeniniuose vaikų globos namuose.

15 lentelė. Duomenys apie vaikus (2018 m. gruodžio 31 d. duomenys)

Globojamų vaikų skaičius	Pagal amžių		Pagal globos rūšį		Jų pasiskirstymas gyventi įstaigoje				Vaikų kaita įstaigoje	
	0–6 m.	7–18 m.	laikina	Nuolatinė	Bendruomeniniuose vaikų globos namuose „Šypsena“	Šeimynose	Gyvena skyriumi	Budinčio globotojo šeimoje	Atvyko	Išvyko
31	4	27	26	5	8	20	–	3	21	16

2018 metais pilnametystės sulaukė ir iš vaikų globos namų išvyko 4 vaikai, 3 – apgyvendinti pas globėjus, 9 vaikai grąžinti į biologines šeimas.

Kelmės rajono savivaldybės tarybos sprendimu Vaiko ir šeimos gerovės centre“ nustatytas pareigybių (etatų) skaičius – 40,5. Daugiausia etatų įsteigta tiesiogiai dirbti su klientais (vaikais, tėvais, globėjais (rūpintojais) – 31,5 etatas. Netiesiogiai su klientais dirbantis personalas sudaro: administracijoje – 2 etatai, aptarnaujantis ir ūkio personalas – 9 etatai.

9 vaikai vasaros atostogų metu dalyvavo jaunimo stovykloje „Dengteltis 20“, 3 vaikai vasaros atostogų metu dirbo miškų urėdijoje, 1 – Vainagių girininkijoje.

Kelmės rajono vaiko ir šeimos gerovės centro vaikai prisijungė prie Maisto banko organizuojamos akcijos, dalyvavo Kelmės mieste organizuojamose mugėse.

Užtikriant institucinės globos pertvarkos priemonių įgyvendinimą siekiama, kad vaikai, netekę tėvų globos, nepatektų į institucines socialinės globos įstaigas. Dėl šios priežasties teikiama socialinė paslauga – pagalba globėjams (rūpintojams) ir įvaikintojams – atrankos, konsultavimo bei mokymų organizavimo paslaugų teikimas suteikiant žinių ir kompetencijų, reikalingų auginant globojamus (rūpinamus) ir įvaikintus vaikus.

2018-04-27 pratęstas Valstybės vaiko teisių apsaugos ir įvaikinimo tarnyba prie Socialinės apsaugos ir darbo ministerijos finansuojamas projektas. Projekto finansavimo suma – 1704 Eur. Projektas skirtas globėjų (rūpintojų) ir įtėvių paieškos, rengimo, atrankos, konsultavimo ir pagalbos jiems paslaugoms teikti.

2018 metais organizuota viena įvadininių mokymų grupė globėjams (rūpintojams) ir įtėviams. Mokymai vyko nuo 2018-01-10 iki 2018-03-15, dalyvavo 5 asmenys.

Pravesti tęstiniai mokymai (2 grupės) globėjams (rūpintojams) ir įvaikintojams, organizuoti savivalbos užsiėmimai (5 grupės). Nuolat teikiamos konsultavimo ir informavimo paslaugos globėjams (rūpintojams) bei asmenims besidominčiais globa telefonu, įstaigoje ir kliento namuose.

Parengti skelbimai ir straipsniai apie GIMK mokymus, globą ir įvaikinimą Kelmės rajone, publikuoti Kelmės rajono vaiko ir šeimos gerovės centro ir Kelmės rajono savivaldybės interneto svetainėse, socialiniuose tinkluose „Facebook“.

Viešinant globą dalyvauta 3 bendruomenių renginiuose (Pagryžuvio kultūros centro renginyje „Šeimos šventė“, Verpenos kaimo bendruomenės renginyje „Pyragų dienos šventė“, Žalpių kaimo bendruomenės renginyje „Advento keliu“), 4 Kelmės rajono šventėse (Kelmės liaudies meno šventėje, Tytuvėnų miesto šventėje „Tytuva – 2018“, Užvenčio šventėje „Venta, Venta, Venta – tu žemaičiui šventa, Kukečių seniūnijos Žolinių paminėjimo šventė „Piliakalnis senas mums praeitį mena“). Suorganizuoti 5 globos viešinimo susitikimai su bendruomenėmis (Užvenčio seniūnijos „Berželio bendruomenė“, Šaukėnų seniūnijos „Vidsodžio kaimo bendruomenė“, Šaukėnų miestelio bendruomenė, Pakražančio seniūnijos „Valpainių kaimo bendruomenė“, Kražių seniūnijos „Karklėnų bendruomenė“), 4 susitikimai su pedagogais ir mokinių tėvais ugdymo įstaigose (Kelmės suaugusiųjų mokymo centre, Kelmės lopšeliuose-darželiuose „Kūlverstukas“ ir „Ažuoliukas“, Kelmės „Aukuro“ pagrindinėje mokykloje Elvyravos pagrindinėje mokykloje), viešinta globa (rūpyba) užimtumo tarnyboje prie LR SADM, Kelmės skyriaus klientų susirinkime. Kartu su veiklos partnerystės vietos veiklos grupės specialistėmis dalyvauta 3 susitikimuose su gyventojais Tytuvėnų regioninio parko direkcijoje, Kražių seniūnijoje, Užvenčio krašto muziejuje. Visuomenei ir renginio dalyviams pateikta informacija apie globą ir įvaikinimą, pasidalyta globėjų gerąja patirtimi.

Liepos 1 d. organizuota šventė globėjams (rūpintojams) ir įvaikintojams pagerbti.

Sukurta socialinė reklama (vaizdo filmukas) apie globą (rūpybą) ir įvaikinimą. Rodytas TV laidoje „Labas iš Kelmės“, internetiniame puslapyje YouTube, socialiniame tinkle „Facebook“.

Iš projektui įgyvendinti gautų lėšų (1 704 Eur) pagaminta 1 620 lankstinukų, 20 skrajučių, 16 marškinėlių, 32 skarelės, 80 vokelių, 40 puodelių, 400 atšvaitų. Nupirka kanceliarinių, reprezentacinių prekių. Dalis lėšų skirta atestuotų socialinių darbuotojų kvalifikacijai kelti, komandiruotėms, transportui išlaikyti (degalams), mobiliojo ryšio, kitoms prekėms ir paslaugoms pirkti.

Vaiko ir šeimos gerovės centro Globėjų skyriuje plečiant bendruomeninių paslaugų teikimą 2018 metais įsteigta globos koordinatoriaus pareigybė (kuri užimta nuo lapkričio 1 d.). Jos paskirtis koordinuoti pagalbos teikimą vaikams, prižiūrimiems budinčių globotojų, globojamiems (rūpinamiems) socialinių globėjų, globėjų giminaičių, šeimynų, bei socialiniams globėjams, globėjams giminaičiams, šeimynų dalyviams ir teikia jiems psichosocialinę, konsultacinę ar kitą pagalbą. Esant poreikiui – tėviams.

Kelmės rajono socialinių paslaugų centro Grupinio gyvenimo namai

Siekiant plėsti socialinių paslaugų infrastruktūrą ir gerinti stacionarių socialinių paslaugų kokybę, Kelmės rajone 2016 m. vasario mėnesį buvo atidaryti Kelmės rajono socialinių paslaugų centro Grupinio gyvenimo namai (toliau – Grupinio gyvenimo namai) suaugusiems asmenims su sutrikusiu intelektu ir kompleksine negalia.

Grupinio gyvenimo namų veikla siekiama didinti stacionarių socialinių paslaugų prieinamumą proto ir psichikos negalią turintiems Kelmės rajono gyventojams, jiems sudarant sąlygas gauti aukštos kokybės socialinės globos paslaugas.

Grupinio gyvenimo namų gyventojams teikiamos ilgalaikės (trumpalaikės) socialinės globos paslaugos – visuma paslaugų, kuriomis iš dalies savarankiškiems suaugusiems asmenims su negalia teikiama kompleksinė pagalba.

Pagrindiniai Grupinio gyvenimo namų veiklos tikslai:

- Protinę ir psichinę negalią turintiems asmenims teikti ilgalaikę (trumpalaikę) socialinę globą, užtikrinančią asmens įvairiapusių poreikius ir geriausią interesą;
- Tenkinti psichologinius, socialinius, kultūrinius ir dvasinius kiekvieno Grupinio gyvenimo namų gyventojų poreikius, užtikrinant jiems pasirinkimo teisę, įgyvendinant asmeninius poreikius ir sudarant galimybę palaikyti ryšius su bendruomene;
- Atsižvelgiant į Grupinio gyvenimo gyventojų savarankiškumo lygį, poreikius ir interesus, užtikrinti jų saviraišką, skatinti ir padėti integruotis į visuomenę.

Gyventojams apgyvendinti yra 16 kambarių: 12 – vienviečiai, 4 – dviviečiai, kurie skirti 20 gyventojų. Patalpos yra pritaikytos taip, kad būtų kiek įmanoma artimesnės namų aplinkai. Per 2018 m. į Grupinio gyvenimo namus atvyko 2 nauji gyventojai, išvyko 3 gyventojai. 1 asmuo išvyko nuolat gyventi pas gimines, 2 asmenys išvyko nuolat gyventi į kitus socialinės globos namus - Liolių socialinės globos namus. Grupinio gyvenimo namuose 2018 m. pabaigoje gyveno 8 moterys ir 11 vyrų. 2019 m. vasario 1 d. gyveno 20 gyventojų. 9 gyventojai yra iki 40 metų, 9 gyventojai iki 60 metų, 2 gyventojai yra sulaukę daugiau nei 60 m., vyriausiai Grupinio gyvenimo namų gyventojai yra 64 m.

Būsto ir aplinkos pritaikymas neįgaliesiems

Nuo 2016 m. būsto ir gyvenamosios aplinkos pritaikymo neįgaliesiems asmenims funkcija perduota Kelmės rajono savivaldybės administracijos Socialinės paramos skyriui.

2018 m. Kelmės rajono savivaldybės būsto pritaikymo eilėje laukė 5 neįgalieji. Neįgaliųjų reikalų departamentas prie Socialinės apsaugos ir darbo ministerijos 2018 metais Kelmės rajono savivaldybei skyrė 8803,08 Eur.

Būsto pritaikymo neįgaliesiems komisija patvirtino pareiškėjų eilę, apžiūrėjo būstus ir pagal būsto pritaikymo poreikio vertinimo aktus nutarė pritaikyti būstą dviem pareiškėjams, tačiau vienas iš jų atsisakė būsto pritaikymo. Pritaikytas vienas būstas neįgaliam asmeniui už 8 616,54 Eur.

Vadovaujantis LR socialinės apsaugos ir darbo ministro 2018 m. liepos 11 d. įsakymu Nr. A1-360 „Dėl Šeimų, auginančių vaikus su sunkia negalia, socialinio saugumo stiprinimo pritaikant būstą ir gyvenamąją aplinką 2018 metais tvarkos aprašo patvirtinimo“, Kelmės rajono savivaldybei skirta 4 521,69 Eur valstybės biudžeto lėšų neįgalių vaikų būstams pritaikyti, bei sensorinėms priemonėms pirkti. 2018 m. būstas pritaikytas vienam vaikui ir sensorines priemones įsigijo 3 sunkią negalią turintys vaikai. 2018 m. spalio 10 d. Neįgaliųjų reikalų departamento direktoriaus įsakymu Nr. V-49 papildomai gautos lėšos 3014 Eur, kurių trūko poreikiui patenkinti. Pagal minėto aprašo 46 punktą vienam būstui pritaikyti ir sensorinėms priemonėms pirkti iš valstybės biudžeto lėšų galima panaudoti ne daugiau kaip 140 BSI (5 320 Eur) sumą. Sensorinių priemonių įsigijimui galima panaudoti ne didesnę, kaip 50 BSI dydžio (1 900 Eur) sumą iš minėtos visos sumos. Pritaikytas vienas būstas vaikui su sunkia negalia už 4 079,30 Eur ir 3 vaikai aprūpinti sensorinėmis priemonėmis už 3 218,28 Eur.

Prašymai dėl būsto pritaikymo neįgaliesiems asmenims Kelmės rajono savivaldybės administracijos direktoriaus 2018 m. sausio 22 d. įsakymu Nr. A-55 „Dėl 2018 metais būsto pritaikymo neįgaliesiems prašymų priėmimo termino nustatymo“ priimami iki 2018 m. balandžio 1 d., vaikams su sunkia negalia – iki rugsėjo 1 d.

Asmens gebėjimo pasirūpinti savimi ir priimti kasdienes sprendimus koordinavimas

Nuo 2016 m. sausio 1 d. įsigaliojo Lietuvos Respublikos civilinio kodekso ir Lietuvos Respublikos civilinio proceso kodekso pakeitimų įstatymai, kuriais buvo reformuotas veiksnio instituto teisinis reglamentavimas.

Socialinės paramos skyrius organizuoja ir koordinuoja neveiksnių asmenų būklės peržiūrėjimo komisijos darbą. Vadovaujantis Lietuvos Respublikos civilinio kodekso pakeitimo įstatymu Nr. XII-1566 1566 bei Kelmės rajono savivaldybės tarybos 2016 m. spalio 27 d.

sprendimu Nr. T-329 „Dėl Kelmės rajono savivaldybės neveiksnių asmenų būklės peržiūrėjimo komisijos sudarymo ir komisijos veiklos nuostatų patvirtinimo“. Nuo 2017 m. sausio 1 d. savivaldybėje pradėjo darbą Neveiksnių asmenų būklės peržiūrėjimo komisija.

2018 metais įvyko septyni Neveiksnių asmenų būklės peržiūrėjimo komisijos posėdžiai, peržiūrėta 24 asmenų būklė. Priimti sprendimai nesikreipti į sprendimą pripažinti asmenį neveiksniu priėmusį teismą dėl sprendimo, kuriuo asmuo pripažintas neveiksniu, peržiūrėjimo. 2019 metams Kelmės rajono savivaldybei skirta 1 296 Eur specialiųjų tikslinių dotacijų neveiksnių asmenų būklės peržiūrėjimui užtikrinti, planuojama peržiūrėti 30–35 neveiksnių asmenų būklę.

16 lentelė. *Socialinių paslaugų teikimas ir teikimo galimybės Kelmės rajone*

Įstaiga	Paslaugų gavėjo socialinė grupė	Socialinė paslauga	Socialinės paslaugos teikimo mastas	Galimybės socialinėms paslaugoms teikti
Kelmės rajono vaiko ir šeimos gerovės centras	Tėvų globos netekę vaikai	Ilgalaikė (trumpalaikė) socialinė globa	26 (2018 m. sausio 1d.)	2016 m. šeimynose gali gyventi tik po 8 vaikus, t. y. 24 vaikai, neišskiriant vienos šeimos vaikų, šeimynoje gali gyventi po 10 vaikų. 2018 m. įkurti bendruomeniniai vaikų globos namai Lupikų kaime. Juose apgyvendinti 8 vaikai, likę be tėvų globos. Vyksta paieška budinčių globotojų ir socialinių globėjų, kurie globotų vaikus savo namuose.
Violetos ir Petro Šarkų šeimyna	Laikiniai likę be tėvų globos vaikai, socialinės rizikos vaikai	Ilgalaikė (trumpalaikė) socialinė globa	5 (2018 m.)	Šeimyna išvyko gyventi į kitą savivaldybę, globoja 3 Kelmės rajono vaikus iš jų du su negalia.
Liolių socialiniai globos namai	Senyvo amžiaus asmenys, suaugę neįgalūs asmenys	Ilgalaikė (trumpalaikė) socialinė globa	106 (2018 m.)	Patalpų didesniai asmenų skaičiui šiuo metu nėra, poreikis nėra patenkinamas. 2019 metais po atlikto II korpuso remonto bus įrengti 3 gyvenamieji kambariai, apgyvendinti 5 asmenys. Ambulatorijos pastate bus įrengta kiekviename aukšte virtuvėlė ir liftas. 2019 m. pradžioje eilėje į globos įstaigą buvo 52 asmenys.
	Socialinę riziką patyrę asmenys ir šeimos	Apgyvandinimo paslaugos Krizių centre	10	Apgyvandinamos moterys su vaikais, asmenys, patyrę smurtą. Poreikis patenkinamas.
	Senyvo amžiaus asmenys, suaugę neįgalūs asmenys	Dienos socialinė globa	15	Dienos socialinės globos poreikis rajono gyventojams patenkintas.
Vaikų ir jaunimo užimtumo dienos klubas „Parama“	Socialinės rizikos šeimų, socialinės rizikos 7–18 metų vaikai	Bendrosios socialinės paslaugos	38 socialinės rizikos šeimų vaikai, vaikai iš gausių šeimų, mažas pajamas	Didesniam skaičiui vaikų paslaugų teikti negalima, nes nepakanka finansavimo, trūksta darbuotojų.

			gaunančių šeimų; per dieną apsilanko 21 vaikas	
Kelmės „Kūlverstuko“ lopšelio-darželio ikimokyklinio ugdymo ir dienos socialinės globos grupė neįgaliems vaikams	Vidutinės, sunkios, lengvos negalios 1,5–7 metų vaikai	Dienos socialinė globa	12	Vaikų skaičius sumažėjo, šiuo metu veikia 1 grupė. Paslaugos gali būti teikiamos 20 vaikų su negalia.
Socialinių paslaugų centras	Vaikai su negalia, suaugę asmenys su negalia, senyvo amžiaus asmenys, šeimos patyrusios socialinę riziką, socialinės rizikos asmenys	Bendrosios ir socialinės priežiūros paslaugos	-	Atsiradus socialinių paslaugų poreikiui, įdarbinami nauji socialinio darbuotojo padėjėjai, kurie teikia pagalbą į namus. Su šeimomis patyrusiomis socialinę riziką dirba 10 socialinių darbuotojų ir 4 atvejo vadybininkai.
		Ilgalaikė (trumpalaikė) socialinė globa	20	2015 m. gruodžio 31 d. baigti statyti Grupinio gyvenimo namai, kur paslaugos teikiamos 20 asmenų su sutrikusiu intelektu ir kompleksine negalia. Šiuo metu Grupinio gyvenimo namai yra apgyvendinti 100 procentų, juose įsteigta 11 etatų, dirba 11 darbuotojų. Eilėje apsigyventi globos įstaigoje 2018 m. laukia penki asmenys.
		Apnakvindinimo paslaugos	4	Socialinės rizikos asmenys apnakvindinimo paslaugas gauna atskirame namelyje, poreikis patenkinamas. Vieną naktį gali būti apnakvindinti 4 asmenys.
Tytuvėnų pirminės sveikatos priežiūros centro Krizių centras	Suaugę asmenys su negalia, senyvo amžiaus asmenys	Apgyvendinimo paslaugos	10	Apgyvendinami asmenys, kurie savivimi pasirūpinti negali, negali gyventi savarankiškai. Poreikis yra patenkinamas, paslaugos teikiamos pagal poreikį.
VšĮ Kelmės aklųjų ir silpnaregių centras	Regėjimo negalią turintys asmenys	Bendrosios socialinės paslaugos, socialinių įgūdžių ugdymo ir palaikymo paslaugos	95	Nepakankamas rajono savivaldybės finansavimas etatams išlaikyti, patalpų pakanka. 2018 m. skirta 8 600 Eur. Paslaugos teikiamos visiems besikreipiantiems akliesiems ir silpnaregiams asmenims.
Lietuvos invalidų draugijos Kelmės rajono neįgaliųjų draugija	Neįgalūs asmenys	Bendrosios socialinės paslaugos	115	Trūksta lėšų darbuotojų etatams, užimtumui finansuoti, įrangai įsigyti.
Lietuvos	Neįgalūs	Bendrosios	51 klubo nariai,	Nepakanka finansavimo. Savivaldybė

diabeto asociacijos Kelmės diabeto klubas „Diabetas ABC“	asmenys	socialinės paslaugos, socialinių įgūdžių ugdymo ir palaikymo paslaugos	bet pagalba teikiama ir kitiems asmenims, sergantiems šia liga, kurie kreipiasi	finansuoja 20 proc. socialinės reabilitacijos paslaugų neįgaliesiems bendruomenėje projektui skirtų lėšų. Patalpos – vienas kambarys. Patalpų nuomos sutartis baigiasi 2019 m. gegužės mėn.
Lietuvos samariečių bendrijos Kelmės skyrius	Asmenys, patyrę socialinę riziką	Bendrosios socialinės paslaugos	50	Teikiamos maitinimo paslaugos. Finansavimas iš rėmėjų lėšų, savanorių pagalbos. Skiriamos savivaldybės lėšos maitinimui organizuoti.
	Kelmės rajono šeimos	Bendrosios socialinės paslaugos	170	Vykdamas ES projektą įkurti Bendruomeniniai šeimos namai, kur teikiamos sėkultūrinės, užimtumo, psichologinės paslaugos rajono šeimoms.
Lietuvos sutrikusios psichikos žmonių globos bendrijos Kelmės skyrius	Asmenys su proto ar psichikos negalia	Bendrosios socialinės paslaugos	26	Teikiamos dienos užimtumo, meninių gebėjimų ugdymo, sėkultūrinės paslaugos asmenims su psichine negalia. Finansuojama iš valstybės ir savivaldybės biudžeto lėšų.
VšĮ Šiaulių kurčiųjų reabilitacijos centras (Kelmės skyrius)	Asmenys su klausos negalia	Bendrosios socialinės paslaugos	11	Asmenims su klausos negalia teikiamos užimtumo, sėkultūrinės paslaugos. Veiklos vyksta Socialinių paslaugų centrui priklausančiame pastate. Finansuojama iš valstybės ir savivaldybės biudžeto lėšų.
VšĮ Šiaulių ir Tauragės regionų akliųjų centras (Kelmės skyrius)	Asmenys su regėjimo negalia	Bendrosios socialinės paslaugos	86	Teikiamos dienos užimtumo, meninių gebėjimų ugdymo, sėkultūrinės paslaugos asmenims su regėjimo negalia. Finansuojama iš valstybės ir savivaldybės biudžeto lėšų.

Kelmės rajono savivaldybės taryba 2015 m. rugpjūčio 27 d. priėmė sprendimą Nr. T-190 „Dėl Kelmės rajono savivaldybės neįgaliųjų reikalų komisijos sudarymo ir nuostatų patvirtinimo“, buvo sudaryta komisija, kuri kas ketvirtį susirenka, aptaria ir sprendžia problemas, aktualias rajono neįgaliesiems. Kelmės rajono savivaldybės neįgaliųjų reikalų komisiją sudaro 13 narių iš įvairių socialinių paslaugų įstaigų, rajono savivaldybės administracijos darbuotojų, nevyriausybinių organizacijų atstovų.

Socialinių paslaugų išvystymo normatyvai

Šie normatyvai patvirtinti Lietuvos Respublikos socialinės apsaugos ir darbo ministro 2014 m. sausio 20 d. įsakymu Nr. A1-23 (Lietuvos Respublikos socialinės apsaugos ir darbo ministro 2016 m. spalio 25 d. įsakymu Nr. A1-587 redakcija).

Eil. Nr.	Socialinių paslaugų rūšys pagal žmonių socialines grupes		10 000 gyventojų tenka Lietuvoje		10 000 gyventojų tenka Kelmės r.	
			vietų ¹	gavėjų ²	vietų	gavėjų
1.	Senyvo amžiaus asmenys ir jų šeimos					
1.1.	Pagalba į namus		x	40	x	86,13
1.2.	Dienos socialinė globa / integrali pagalba į namus		x	7	7,47	9,7
1.3.	Dienos socialinė globa ir socialinė priežiūra įstaigoje (socialinių paslaugų centre, dienos centre, šeimos paramos centre, paramos šeimai tarnyboje, krizių centre ir kt.)		x	60 (kartu su 2.3 papunktyje nurodytais gavėjais)	x	8,5
1.4.	Apgyvendinimas savarankiško gyvenimo namuose		2	x	x	X
1.5.	Trumpalaikė socialinė globa		1,2	x	x	2,16
1.6.	Ilgalaikė socialinė globa		20	x	x	33,6
2.	Suaugę asmenys su negalia ir jų šeimos					
2.1.	Pagalba į namus, socialinių įgūdžių ugdymas ir palaikymas asmens (šeimos) namuose		x	10	x	2,52
2.2.	Dienos socialinė globa / integrali pagalba į namus		x	4	3,6	X
2.3.	Dienos socialinė globa ir socialinė priežiūra įstaigoje (socialinių paslaugų centre, dienos centre, šeimos paramos centre, paramos šeimai tarnyboje, krizių centre ir kt.)		x	60 (kartu su 1.3 papunktyje nurodytais gavėjais)	x	7,46
2.4.	Trumpalaikė socialinė globa		1,5	x	x	0,72
2.5.	Apgyvendinimas savarankiško gyvenimo namuose		4	x	x	X
2.6.	Ilgalaikė socialinė globa:					
2.6.1.	grupinio gyvenimo namuose		2	x	x	7,46
2.6.2.	socialinės globos namuose		7	x	x	5,04
3.	Šeimos ir vaikai					
3.1.	Šeimos socialinių įgūdžių ugdymas ir palaikymas jos namuose		x	43	x	44,4
3.2.	Socialinių įgūdžių ugdymas ir palaikymas socialinės priežiūros centre (dienos centre, socialinių paslaugų centre, vaikų dienos centre, paramos šeimai centre ir kt.):					
3.2.1.	vaikų		x	30	x	38
3.2.2.	šeimų		x	26	x	x
3.3.	Šeimos apgyvendinimas laikino gyvenimo namuose (įstaigoje motinoms ir vaikams, krizių centre ir kt.), savarankiško gyvenimo namuose		3,5 (kartu su 4.2 papunktyje nurodytais gavėjais)	x	3,7	x
3.4.	Pagalba globėjui (rūpintojui), įvaikintojui		x	4,5	x	15,68
3.5.	Dienos socialinė globa / integrali pagalba į namus ir pagalba į namus vaikui su negalia (jo šeimai)		x	1	x	x
3.6.	Dienos socialinė globa ir socialinė priežiūra įstaigoje (socialinių paslaugų centre, dienos centre, šeimos paramos centre, paramos šeimai tarnyboje ir kt.) vaikui su negalia		11	x	7,46	4,48
3.7.	Trumpalaikė socialinė globa vaikui su negalia		2	x	x	1,49

3.8.	Ilgalaikė socialinė globa vaikui su negalia:				
3.8.1.	grupinio gyvenimo namuose	0,3	x	x	x
3.8.2.	socialinės globos namuose	0,2	x	x	x
3.9.	Ilgalaikė (trumpalaikė) socialinė globa likusiam be tėvų globos vaikui:				
3.9.1.	šeimynoje	2	x	1,49	1,12
3.9.2.	bendruomeniniuose vaikų globos namuose	4	x	2,98	2,98
3.9.3.	vaikų socialinės globos namuose	2	x	8,96	7,46
3.10.	Apgyvandinimas savarankiško gyvenimo namuose be tėvų globos likusiems jaunuoliams, paliekantiems institucinę globą	0,2	x	x	x
4.		Socialinės rizikos suaugę asmenys			
4.1.	Socialinių įgūdžių ugdymas ir palaikymas asmens namuose, socialinės priežiūros centruose (dienos centre, socialinių paslaugų centre, krizių centre, paramos šeimai centre ir kt.)	x	8	x	x
4.2.	Asmens apgyvendinimas laikino gyvenimo namuose (įstaigoje motinoms ir vaikams, krizių centre ir kt.), savarankiško gyvenimo namuose	3,5 (kartu su 3.3 papunktyje nurodytais gavėjais)	x	3,7	x
4.3.	Apgyvandinimas nakvynės namuose ir laikino apnakvindinimo vietose	5,5	x	1,49	1,86
4.4.	Trumpalaikė socialinė globa psichologinės bei socialinės rehabilitacijos įstaigoje	1,5	x	x	x

¹ Vietų skaičius socialinių paslaugų įstaigoje.

² Vidutinis gavėjų skaičius per mėnesį.

Kaip matyti iš 17 lentelės, Kelmės rajone neteikiamos šios socialinės paslaugos:

● **Senyvo amžiaus asmenys ir jų šeimos:**

1. Apgyvandinimas savarankiško gyvenimo namuose.

● **Suaugę asmenys su negalia ir jų šeimos:**

1. Apgyvandinimas savarankiško gyvenimo namuose.

● **Šeimos ir vaikai:**

1. Dienos socialinė globa / integrali pagalba į namus ir pagalba į namus vaikui su negalia (jo šeimai);

2. Ilgalaikė socialinė globa vaikui su negalia grupinio gyvenimo namuose;

3. Apgyvandinimas savarankiško gyvenimo namuose be tėvų globos likusiems jaunuoliams, paliekantiems institucinę globą.

● **Socialinės rizikos suaugusiems asmenims:**

1. Socialinių įgūdžių ugdymas ir palaikymas asmens namuose, socialinės priežiūros centruose (dienos centre, socialinių paslaugų centre, krizių centre, paramos šeimai centre ir kt.);

2. Trumpalaikė socialinė globa psichologinės bei socialinės rehabilitacijos įstaigoje.

Vertinant pagal šalies socialinių paslaugų išvystymo normatyvus matyti, kad Kelmės rajone trūksta paslaugų socialinės rizikos suaugusiems asmenims. Taip pat trūksta socialinių paslaugų vaikams su negalia, šių paslaugų poreikis yra minimalus. Neįgalūs vaikai buvo siunčiami į valstybinius globos namus, Šiaulių sutrikusio vystymosi kūdikių namus arba į Kelmės rajono vaiko ir šeimos gerovės centrą.

Išvados:

1. Daugiausia įvairių socialinių paslaugų Kelmės rajone gauna senyvo amžiaus asmenys ir suaugę asmenys su negalia.

2. Būtina plėtoti dienos socialinės globos paslaugas visoms socialinės rizikos asmenų grupėms (socialinę riziką patiriančioms šeimoms ir jose gyvenantiems vaikams, socialinės rizikos asmenims).

3. Būtina teikti ilgalaikės (trumpalaikės) socialinės globos paslaugas steigiant grupinio gyvenimo ir bendruomeninius globos namus vaikams, likusiems be tėvų globos, ir vaikams su negalia. Bet atsižvelgiant į tai, kad vaikams su vidutine ir lengva negalia paslaugos teikiamos Kelmės rajono vaiko ir šeimos centre, poreikis minėtoms paslaugoms yra minimalus.

4. Aktualu plėtoti socialinės priežiūros paslaugas visoms socialinių paslaugų gavėjų grupėms (socialinių paslaugų centruose, dienos centruose).

5. Būtina įsteigti savarankiško gyvenimo namus asmenims, kurie iš dalies dar gali pasirūpinti savo buitimi.

6. Neteikiamos apgyvendinimo paslaugos savarankiško gyvenimo namuose be tėvų globos likusiems jaunuoliams, paliekantiems institucinę globą.

7. Socialinių darbuotojų ir socialinių darbuotojų padėjėjų skaičius rajono savivaldybėje

18 lentelė

Eil. Nr.	Įstaigos	Socialinių darbuotojų skaičius		Socialinių darbuotojų padėjėjų skaičius
		iš viso	iš jų – finansuojamų iš valstybės biudžeto	
1.	Savivaldybės socialinių paslaugų įstaigose:	21	14	74
1.1.	Biudžetinėse	19	14	74
1.2.	Viešosiose	2	-	-
2.	Savivaldybės administracijoje	8	-	-
	Iš viso	29	14	74

8. Ankstesnių metų socialinių paslaugų plano įgyvendinimo rezultatų apžvalga

Vertinant 2018 m. Kelmės rajono socialinių paslaugų plano uždavinių įvykdymą, matomi šie rezultatai:

1. Pagalbos į namus paslaugos senyvo amžiaus ir neįgaliems rajono gyventojams teikiamos tenkinant rajono gyventojų poreikį. Savivaldybės tarybos patvirtinta tvarka ir 2018 m. yra kompensuojamos kelionės išlaidos socialinių darbuotojų padėjėjams, kurie lanko paslaugų gavėjus, kurie gyvena atokiauose rajono vietose. dėl to pagerėjo minėtų paslaugų prieinamumas ir teikimo kokybė. Išimtiniais atvejais skiriami pagalbos pinigai (38 Eur, nuo 2019 m. 76 Eur), kurie skirti kitam asmeniui (kaimynui), teikiančiam pagalbą į namus.

2. 2018 m. buvo įdarbinti 2 socialinio darbuotojo padėjėjai, kurie dirba Kelmės mieste, Tytuvėnų sen. Kražių seniūnijoje, Kukečių seniūnijoje. Atostogų metu buvo įdarbinti 8 pavaduojantys socialinių darbuotojų padėjėjai ir dirbantys pagal terminuotas darbo sutartis.

3. 2016 m. pradėjo veikti Grupinio gyvenimo namai, kuriuose teikiamos paslaugos asmenims su proto ar kompleksine negalia. Siekdamas įgyvendinti numatytus tikslus, Socialinių paslaugų centras Grupinio gyvenimo namuose 2016 m. įdarbino 2 socialinius darbuotojus ir 6 socialinio darbuotojo padėjėjus. Grupinio gyvenimo namuose buvo įdarbinti slaugytojas ir užimtumo specialistas. Socialinių paslaugų centre taip pat buvo įsteigtas direktoriaus pavaduotojo etatas. Visos 20 vietų yra užimtose. 2019 m. pradžioje 5 asmenys laukia eilėje patekti į minėtą globos įstaigą.

4. Liolių socialinės globos namai parengė paraišką, kaip vykdytojas dalyvauja projekte „Integrali pagalba teikiant socialinės globos paslaugas asmenims su sunkia negalia namuose“.

2017 m. sausio mėn. buvo pradėtos teikti dienos socialinės globos paslaugos namuose (integrali pagalba). 2019 m. pradžioje minėtos paslaugos teikiamos 28 rajono neįgaliems ir senyvo amžiaus asmenims.

5. Iki 2018 m. liepos 1 d. socialiniai darbuotojai, dirbantys su šeimomis, teikė socialinių įgūdžių ugdymo ir palaikymo socialines paslaugas 101 šeimai, kuriose – daugiau kaip 250 vaikų. Pasikeitus Lietuvos Respublikos Vaiko teisių pagrindų įstatymui ir kitiems teisės aktams, nuo 2018 m. liepos 1 d. neliko sąvokos „socialinės rizikos šeima“. Šeimoms, kurioms reikalinga kompleksinė pagalba, taikomas atvejo vadybos procesas, teikiamos socialinių įgūdžių ugdymo ir palaikymo socialinės paslaugos šeimoms namuose. Laikotarpyje nuo 2018 m. liepos 1 d. iki 2018 m. gruodžio 31 d. iš viso buvo 149 šeimos, kurioms taikoma atvejo vadyba (tame tarpe ir tos šeimos, su kuriomis iki liepos 1 d. dirbo socialiniai darbuotojai, dirbantys su šeimomis). Per pusmetį atvejo vadyba buvo inicijuota 48 naujoms šeimoms. Per šį laikotarpį 32 šeimoms užbaigtas atvejo vadybos procesas. 2018 m. gruodžio 31 d. rajone buvo 116 šeimų, kurioms taikoma atvejo vadyba, ir 119 šeimų, kurioms teikiamos socialinių įgūdžių ugdymo ir palaikymo socialinės paslaugos.

6. Kelmės mieste nėra socialinio darbuotojo, kuris rūpintųsi miesto gyventojais ir padėtų spręsti jų problemas, šiuo metu šias funkcijas atlieka Socialinių paslaugų centro socialinio darbo organizatoriai.

7. Visos rajono globos įstaigos yra gavusios Socialinių paslaugų priežiūros departamento prie Socialinės apsaugos ir darbo ministerijos licencijas socialinei globai teikti. Licencijų rūšys:

7.1. Institucinė socialinė globa (ilgalaikė, trumpalaikė) senyvo amžiaus asmenims;

7.2. Institucinė socialinė globa (ilgalaikė, trumpalaikė) suaugusiems asmenims su negalia;

7.3. Institucinė socialinė globa (dienos) suaugusiems asmenims su negalia;

7.4. Institucinė socialinė globa (dienos) senyvo amžiaus asmenims;

7.5. Dienos socialinė globa asmens namuose suaugusiems ir senatvės pensijos amžių sukakusiems asmenims su sunkia negalia;

7.6. Institucinė socialinė globa (ilgalaikė, trumpalaikė) vaikams, likusiems be tėvų globos, socialinės rizikos vaikams;

7.7. Institucinė socialinė globa (dienos) vaikams su negalia;

7.8. Institucinė socialinė globa (dienos) vaikams su negalia.

Įstaigos gavo asmens sveikatos priežiūros licencijas. 2016 m. licenciją gavo ir Kelmės rajono socialinių paslaugų centro Grupinio gyvenimo namai.

8. 2018 m. pradėti rekonstrukcijos darbai Liolių socialinės globos namuose, siekiant gerinti paslaugų gavėjų gyvenimo sąlygas.

III SKYRIUS UŽDAVINIAI IR PRIEMONIŲ PLANAS

9. Prioritetinės socialinių paslaugų plėtros kryptys ir tikslai:

1. Teikti pagalbą į namus paslaugas senyvo amžiaus ir neįgaliems rajono gyventojams.

2. Vykdamas Kelmės rajono savivaldybės vaikų socialinės globos sistemos pertvarkos 2018–2020 metų veiksmų planą numatomos priemonės:

2.1. plėsti socialinių paslaugų teikimą šeimoms, teikti intensyvią krizių įveikimo pagalbą šeimai, kurių vaikams nustatyta laikinoji globa (jie globojami Kelmės rajono vaiko ir šeimos gerovės centre ar pas globėjus), siekiant grąžinti vaikus į biologines šeimas. Skatinti rajono gyventojus globoti vaikus, organizuoti globėjų mokymus ir didinti išmokas globėjų šeimoms;

2.2. teikti kompleksinę pagalbą besilaukiančioms ir vienišoms, socialinių įgūdžių neturinčioms motinoms;

2.3. teikti laikino atokvėpio paslaugas šeimoms, globėjams (rūpintojams), įvaikintojams globėjų šeimoje ar institucijoje (bendruomeniniuose socialinės globos namuose) ir šeimoms, auginančioms neįgalius vaikus globos institucijoje (bendruomeniniuose socialinės globos namuose);

- 2.4. teikti institucijoje trumpalaikę socialinę (iki 3 mėn.) globą vaikams iki 3 metų;
- 2.5. organizuoti, įgyvendinti ir koordinuoti budinčių globotojų ir socialinių globėjų veiklą;
- 2.6. plėsti socialinių paslaugų teikimą vaikams, likusiems be tėvų globos, steigti bendruomeninius vaikų globos namus, kuriuose vaikai augs aplinkoje, artimoje šeimai, įkurti dar vieną Vaiko ir šeimos gerovės centro padalinį, nuperkant namą Kelmės mieste.
3. Gerinti socialinių paslaugų teikimo kokybę asmenims su proto negalia.
4. Teikti laikino apgyvendinimo paslaugas socialinės rizikos asmenims krizių centruose.
5. Plėtoti dienos socialinės globos paslaugas (integrali pagalba) namuose asmenims su sunkia negalia.
6. Teikti ir plėtoti kompleksines paslaugas šeimai Kelmės rajone.
7. Aktyvinti pagalbą globėjams, globojantiems neveiksnius arba riboto veiksnio tam tikroje srityje asmenis, atstovauti globojamų asmenų interesams teismuose.
8. Organizuoti ikimokyklinio ugdymo ir dienos socialinės globos grupės neįgaliems vaikams kvalifikuotą kompleksinę nuolatinės specialistų priežiūros reikalaujančią pagalbą bei ugdymą, atsižvelgiant į vaikų amžių, gebėjimus, poreikius ir interesus, lemiančius jų asmenybės vystymąsi.
9. Taikyti atvejo vadybą šeimai siekiant rasti geriausią problemos sprendimo būdą ir suteikti jai kompleksinę pagalbą, kuri ne tik padėtų išspręsti vaiko ir šeimos problemas, bet ir sudarytų sąlygas šeimai pačiai siekti reikiamų pokyčių, užtikrinančių vaiko saugumą, jo interesus.

10. Priemonių planas

19 lentelė

1 tikslas				
Gerinti pagalbos į namus paslaugas seniems ir neįgaliems asmenims, siekiant kuo ilgiau išlaikyti šių asmenų savarankiškumą kasdieninėje veikloje.				
Uždaviniai	Priemonės	Lėšos (Eur), finansavimo šaltiniai	Atsakingi vykdytojai	Laukiamas rezultatas
1	2	3	4	5
Didinti pagalbos į namus paslaugų kiekį, kad bent 3 proc. senų žmonių su negalia gautų pagalbos į namus paslaugas (2018 m. tokios paslaugos teikiamos 236 seniems žmonėms ir žmonėms su negalia).	Teikti pagalbos į namus paslaugas seniems žmonėms, žmonėms su negalia pagal nustatytą poreikį	2018 m. buvo įdarbinti 2 socialinio darbuotojo padėjėjai, kurie dirba Tytuvėnų sen. Šaukėnų, Kukečių sen. ir Kelmės mieste. 2019 m. minimalus valandinis atlygis 3,39 Eur, jų darbo apmokėjimas priklauso nuo dirbtų valandų.	Socialinių paslaugų centras	Bus patenkintas poreikis
Teikti dienos socialinę globą asmens namuose.	Įsigyti dienos socialinės globos licenciją ir teikti socialinę globą asmens namuose.	Paslaugos finansuojamos iš asmens lėšų ir valstybės biudžeto tikslinių dotacijų.		Bus patenkintas socialinės globos poreikis asmenims su sunkia negalia.
2 tikslas				
Perėjimas nuo institucinės globos prie paslaugų teikimo šeimoje ir bendruomenėje vaikams, likusiems be tėvų globos, ir neįgaliems vaikams				

Uždaviniai	Priemonės	Lėšos (Eur), finansavimo šaltiniai	Atsakingi vykdytojai	Laukiamas rezultatas
1	2	3	4	5
Aktyvinti perėjimo nuo institucinės globos prie globos šeimose ir šeimynose, organizuoti globėjų paiešką, teikti materialią pagalbą globėjams.	Plėsti socialinių paslaugų teikimą šeimoms, teikti intensyvią krizių įveikimo pagalbą šeimai, kurių vaikams nustatyta laikinoji globa.	Savivaldybės biudžeto lėšos darbuotojų darbo užmokesčiui.	Socialinių paslaugų centras, Vaiko ir šeimos gerovės centras	Darbas su šeima, kurios vaikas globojamas, siekiant grąžinti vaiką į biologinę šeimą.
	Teikti kompleksinę pagalbą besilaukiančioms ir vienišoms, socialinių įgūdžių neturinčioms motinoms.	Savivaldybės biudžeto lėšos darbuotojų darbo užmokesčiui.		Jaunos būsimos mamos ir esamos mamos bus mokomos, kaip prižiūrėti vaiką.
	Organizuoti ir teikti „laikino atokvėpio“ paslaugas šeimoms, globėjams (rūpintojams), įvaikintojams globėjų šeimoje ar institucijoje (bendruomeniniuose socialinės globos namuose) ir šeimoms, auginančioms neįgalius vaikus.	Savivaldybės biudžeto lėšos darbuotojų darbo užmokesčiui.		Globėjai ir tėvai, auginantys neįgalius vaikus, galės pailsėti, turėti laiko atostogoms ar globėjams ligos atveju turės kur saugiai palikti vaikus.
	Teikti institucijoje trumpalaikę socialinę (iki 3 mėn.) globą vaikams iki 3 metų.	Lėšos iš valstybės ir savivaldybės biudžeto.	Vaiko ir šeimos gerovės centras	Vaikai iki 3 metų globos įstaigoje gyvens tik iki 3 mėn., per minėtą laiką bus surasta globėjų šeima, kuri toliau globos vaiką.
	Organizuoti, įgyvendinti ir koordinuoti ir budinčių globotojų ir socialinių globėjų veiklą.	Lėšos iš valstybės ir savivaldybės biudžeto. Pagalbos pinigai iš savivaldybės biudžeto pagal vaikų, globojamų ir prižiūrimų budinčių globotojų ir socialinių globėjų šeimose.		Vaikai bus globojami šeimose, mažės vaikų, globojamų globos įstaigose.

	Plėsti socialinių paslaugų teikimą vaikams, likusiems be tėvų globos, steigti bendruomeninius vaikų globos namus, kuriuose vaikai augs aplinkoje artimoje šeimai, įkurti dar vienus bendruomeninius vaikų globos namus, nuperkant namą Kelmės mieste.	Vykdant ES investicinį projektą bus nupirkta namas Kelmės mieste ir įkurti dar vieni bendruomeniniai vaikų globos namai. Projekto vertė 117,516 tūkst. Eur.		Įkurti bendruomeniniai vaikų globos namai Kelmės mieste. Vaikai augs aplinkoje, artimoje šeimai.
--	---	---	--	--

3 tikslas

Gerinti socialinės priežiūros paslaugų teikimą šeimoms, siekiant kuo ilgiau išlaikyti šių asmenų (šeimų) savarankiškumą kasdieninėje veikloje, kad šių šeimų vaikai gyventų saugų ir visavertį gyvenimą. Dirbti prevencinį darbą su šeimomis, kurios susiduria su laikiniais sunkumais.

Uždaviniai	Priemonės	Lėšos (Eur), finansavimo šaltiniai	Atsakingi vykdytojai	Laukiamas rezultatas
Organizuoti socialinių darbuotojų mokymo ir kvalifikacijos kėlimo kursus, peržiūrėti ir patobulinti paslaugų teikimo šeimoms, turinčioms problemų, tvarkos aprašus.	Gerinti socialinių įgūdžių ugdymo ir palaikymo šeimoms ir jose gyvenantiems vaikams teikiamų paslaugų kokybę.	Savivaldybė skiria transporto priemones ir aprūpina degalais. 2018 m. socialinių darbuotojų, dirbančių su šeimomis, koeficientai nustatyti nuo 5,4 iki 6,21.	Socialinių paslaugų centras	Socialiniai darbuotojai, dirbdami su šeimomis, susiduriančiomis su problemomis, pagerina savo gebėjimus ir žinias apie darbą su šeimomis, kurios laikinai susiduria su gyvenimo sunkumais.
	Prevencinis darbas su šeimomis. Teikti socialinių įgūdžių ugdymo ir palaikymo paslaugas šeimoms, turinčioms problemų, siekiant padėti joms spręsti iškilusias problemas.	2017 m. skirta 12 tūkst. Eur naujam automobiliui įsigyti, nes įdarbintas dar vienas darbuotojas darbui su šeimomis, 2018 m. nupirkti 4 nauji automobiliai iš socialinėms pašalpoms skirtų ir nepanaudotų lėšų.		Socialinis darbas su šeimomis, turinčiomis problemų ir įtrauktomis į stebimų šeimų sąrašą. Vienas socialinis darbuotojas dirba vidutiniškai su 10 probleminių šeimų.

4 tikslas

Plėsti socialinių paslaugų teikimą vaikams, likusiems be tėvų globos, siekiant, kad vaikai augtų aplinkoje, artimoje šeimai, skatinti šeimoms globoti vaikus, likusius be tėvų globos.

Teikti materialinę pagalbą globėjams, kurie globoja vaikus šeimoje	Teikti materialinę pagalbą šeimoms, globojančioms vaikus.		Socialinės paramos skyrius, Kelmės rajono vaiko ir šeimos gerovės centras.	Bus suteikta didesnė materialinė pagalba globėjams ir globojamiems vaikams. Mažes vaikų skaičius augantis socialinės globos namuose.
Organizuoti globėjų ir įtėvių mokymus	Teikti pagalbą vaikus globojantiems (rūpinantiems) ar įvaikintiems asmenims bei siekiantiems jais tapti (informavimas, konsultavimas (įskaitant tęstinį), mokymų organizavimas (įskaitant tęstinį), savitarpio paramos grupių organizavimas, kitos paslaugos. Koordinuoti budinčių globotojų ir socialinių globėjų darbą.	2 etatai – įdarbinti atestuoti socialiniai darbuotojai. Jie finansuojami iš savivaldybės biudžeto ir Globos centrui skirtu finansavimu.	Kelmės rajono vaiko ir šeimos gerovės centras.	Vaikai, likę be tėvų globos, globojami šeimose ir šeimynose.

5 tikslas

Plėtoti dienos socialinės globos paslaugas neįgaliems vaikams, pagyvenusiems ir neįgaliems asmenims, ypač proto negalią turintiems asmenims.

Uždaviniai	Priemonės	Lėšos (Eur), finansavimo šaltiniai	Atsakingi vykdytojai	Laukiamas rezultatas
Dienos socialinės globos plėtojimas dienos socialinės globos centre.	Gerinant teikiamų paslaugų kokybę kompetentingos darbuotojų komandos surinkimas, mokymai.	Dienos centre įdarbinti 4 užimtumo specialistai, kurie organizuoja užimtumą visų globos namų gyventojams ir dienos centro lankytojams.	Liolių socialinės globos namai	Dienos globos padalinys, teikia kokybiškas trumpalaikės socialinės globos paslaugas 13 asmenų ir dienos socialinės globos paslaugas 15 asmenų.

Gerinti teikiamų dienos socialinės globos paslaugų kokybę neįgaliems vaikams	Teikti kokybiškas reabilitacijos paslaugas vaikams su negalia. Teikiamos masažuotojo paslaugos, šviesos terapijos, inhaliacijos, vandens masažo procedūros bei kineziterapeuto užsiėmimai.	2018 m. gauti 90,2 tūkst. Eur iš savivaldybės biudžeto lėšų pagal socialinių paslaugų programą. Iš jų darbo užmokesčiui (8,75 etato) – 56,7 tūkst. Eur, soc. draudimui – 17,3 tūkst. Eur, transportui išlaikyti – 6,9 tūkst. Eur, kitoms prekėms – 1,0 tūkst. Eur, ryšio paslaugoms – 0,2 tūkst. Eur, Ilgalaikiam turtui įsigyti – 8,1 tūkst. Eur.	Kelmės rajono savivaldybės administracija, Kelmės „Kūlverstuko“ lopšelis-darželis	Kelmės „Kūlverstuko“ lopšelio-darželio neįgalių vaikų ikimokyklinio ugdymo ir socialinės globos grupėje bus ugdomi visi pageidaujantys neįgalūs vaikai. Vaikams bus skiepijami sveiko gyvenimo principai ir ugdomas fizinis aktyvumas.
Įkurta Socialinių paslaugų centro padalinys – Grupinio gyvenimo namai negalių turintiems asmenims	Naujas modernus pastatas, pritaikytas asmenims su proto ir kompleksine negalia, skirtas kokybiškoms paslaugoms teikti	Įsteigta 11 etatų darbuotojų. Grupinio gyvenimo globos namų veiklą koordinuoja Socialinių paslaugų centro direktoriaus pavaduotojas.	Socialinių paslaugų centras.	Paslaugos teikiamos 20 asmenų su proto ir kompleksine negalia.
6 tikslas Vystyti ilgalaikės (trumpalaikės, dienos) socialinės globos paslaugų teikimo kokybės gerinimo programą senyvo amžiaus ir suaugusiems asmenims su sunkia negalia.				
Uždaviniai	Priemonės	Lėšos (Eur), finansavimo šaltiniai	Atsakingi vykdytojai	Laukiamas rezultatas
Liolių socialinės globos namuose ir Užvenčio socialinės globos padalinyje teikiamų socialinių paslaugų kokybės gerinimas.	Organizuoti socialinių darbuotojų, socialinių darbuotojų padėjėjų mokymus ir kvalifikacijos kėlimo kursus. Aktyvinti globos namų gyventojų užimtumą įkurti papildomas patalpas, kuriuose vyks užimtumo užsiėmimai.	2019 m. patvirtinta nauja socialinės globos kaina asmenims su sunkia negalia –836 Eur per mėn. ir senyvo amžiaus ir suaugusiems asmenims su negalia 594 Eur. per mėn. Paslaugų teikimas finansuojamas iš asmens mokėjimo ir savivaldybės bei valstybės biudžeto.	Liolių socialinės globos namai.	Pagerės teikiamų socialinės globos paslaugų kokybė, visi pageidaujantys turės mėgstamus užsiėmimus.
Teikti dienos socialinę globą asmenims namuose (integralią	Vykdyti projektą suburta komanda: socialinis darbuotojas,	Projektas finansuojamas iš ES lėšų. Slaugos	Liolių socialinės globos namai.	Teikiamos paslaugos 26 asmenų su sunkia

pagalbą).	socialinio darbuotojo padėjėjas, slaugytojas, slaugytojo padėjėjas, kineziterapeutas, masažuotojas. Minėti specialistai teikia dienos socialinės globos paslaugas asmenų namuose. Paslaugų teikimą planuojama tęsti pasibaigus projekto numatytam laikotarpiui iki 2020 12 31.	paslaugos teikiamos nemokamai, o kita kainos dalis – socialinės priežiūros paslaugos, kompensuojamos asmens ir valstybės biudžeto lėšomis.		negalia.
7 tikslas Teikti visokeriopą ir kvalifikuotą pagalbą moterims ir vaikams, nukentėjusiems nuo smurto, ir kompleksines paslaugas šeimai.				
Uždaviniai	Priemonės	Lėšos (Eur), finansavimo šaltiniai	Atsakingi vykdytojai	Laukiamas rezultatas
Plėsti teikiamų socialinių paslaugų mastą teikiant užimtumo paslaugas vaikams.	Vykdyti projekto „Kompleksinės socialinės paramos visai šeimai Kelmės mieste“ veiklas.	2018 metais skirta 9,7 tūkst. Eur.	Socialinių paslaugų centras, vaikų ir jaunimo užimtumo dienos klubas „Parama“.	Pagerės vaikų iš socialinės rizikos šeimų dienos užimtumo kokybė.
Laikino apgyvendinimo paslaugos moterims, patyrusioms smurtą ar susidūrusioms su įvairiomis problemomis.	Įrengtas Krizių centras Liolių socialinės globos namuose.	Baldams įsigyti Kelmės rajono savivaldybės administracija skyrė 7 tūkst. Eur.	Liolių socialinės globos namai.	Laikiniai apgyvendinami asmenys, patyrę socialinę riziką, šeimos, negalinčios gyventi savo aplinkoje.
Kompleksiškai teikiamos paslaugos šeimai: įgalinti šeimą / asmenį spręsti situacijas, susijusias su fizinių, saugumo, socialinių, vaikų ugdymo, tarpusavio santykių, orumo, saviraiškos poreikių tenkinimu.	Psichologinė pagalba, vaikų priežiūros paslaugos, šeimų klubai, pavėžėjimo paslaugos, socialinės ir kultūrinės paslaugos, krizių įveikimo pagalba, socialinių įgūdžių ugdymas ir palaikymas.	Iš ES socialinių fondų ir valstybės biudžeto 36 mėn. skirta 238 494 Eur.	Kelmės rajono savivaldybės administracija Lietuvos samariečių bendrijos Kelmės skyrius.	Įkurti Bendruomeniniai šeimų namai. Vykdoma socialinės atskirties prevencija. Sukurtos ir veikia specialistų komandos. Išplėtos kompleksinės paslaugos šeimai. Organizuojama informacijos sklaida ir bendradarbiavimas tarp paslaugų teikėjų. Derinami šeimos ir darbo įsipareigojimai. Teikiama pagalba probuojamiems

				asmenims, atvejo vadybą taikomoms šeimoms.
8 tikslas Organizuoti socialinių paslaugų teikimą bendradarbiaujant su visuomeninėmis organizacijomis.				
Uždaviniai	Priemonės	Lėšos (Eur), finansavimo šaltiniai	Atsakingi vykdytojai	Laukiamas rezultatas
Skatinti rajono socialinių paslaugų plėtrą, bendradarbiaujant su visuomeninėmis organizacijomis.	Lietuvos aklųjų ir silpnaregių sąjungos Kelmės filiale, Kelmės neįgaliųjų draugijoje, Lietuvos diabeto asociacijos Kelmės diabeto klube „Diabetas ABC“, Lietuvos sutrikusios psichikos žmonių globos bendrijos Kelmės skyriuje, VšĮ Šiaulių kurčiųjų reabilitacijos centro Kelmės skyriuje teikiamos paslaugos: informavimo, konsultavimo, sociokultūrinės, užimtumo, individualios pagalbos.	2018 m. Lietuvos aklųjų ir silpnaregių sąjungos Kelmės skyriui skirta 8 600 Eur. 2018 m. savivaldybės neįgaliųjų organizacijoms, veikiančioms neįgaliųjų socialinės integracijos srityje, skirta 45 488 Eur iš valstybės biudžeto ir 8 300 Eur iš savivaldybės biudžeto. 2019 m. paskirtas finansavimas iš valstybės 44 993 Eur, iš savivaldybės turės būti skirta 8 999 Eur.	Kelmės rajono savivaldybės administracija.	Kelmės rajono visuomeninės organizacijos aktyviai dalyvauja teikiant socialines paslaugas.
Vyresnio amžiaus asmenų motyvavimo ir savanoriškos veiklos skatinimo 2016–2020 m. veiksmų plano vykdymas	Savanorystės bendrųjų gebėjimų mokymai. Konsultavimas, motyvavimas, savivertės didinimas. Šviečiamoji veikla ir informacijos sklaida neigiamiems stereotipams mažinti.	Iš ES fondų ir valstybės biudžeto 5 metams skiriama Lietuvai 6 milijonų Eur, Kelmės savivaldybei 5 metams 61 749 Eur, metams – 12 349 Eur.	Nevyriausybines organizacijos	Sukurtos palankios sąlygos aktyviau vyresnio amžiaus asmenims dalyvauti sprendžiant socialinius ir pilietinius klausimus, didinant jų dalyvavimo darbo rinkoje galimybes.
9 tikslas Socialinių paslaugų kokybės gerinimas, modernizuojant socialinių paslaugų įstaigų, teikiančių socialinės globos paslaugas, materialinę bazę.				
Uždaviniai	Priemonės	Lėšos (Eur), finansavimo šaltiniai	Atsakingi vykdytojai	Laukiamas rezultatas
Gerinti gyvenimo sąlygas Liolių socialinės globos namų gyventojams	Liolių socialinės globos namų rekonstrukcija. Liolių socialinės globos namų infrastruktūros	Bendra numatoma lėšų suma 963791,94 Eur.	Liolių socialinės globos namų administracija	Rekonstruotas pagrindinis Liolių socialinės globos namų pastatas.

	<p>plėtra Pagal 2014 m. parengtą techninį projektą atliekami pastato rekonstravimo darbai, vykdoma statinio statybos techninė priežiūra. Darbų metu rekonstruojamas vieno aukšto pastatas į dviejų aukštų pastatą, remontuojamos visos esamos patalpos ir įrengiamos naujos, keičiami inžineriniai tinklai, įrengiamos saugos ir kitos inžinerinės sistemos. II korpuso pastate įrengti 4 nauji kambariai, virtuvėlė, užimtumo kambarys.</p>	<p>2019 m. planuojama skirti 580 000 Eur</p> <p>Europos struktūriniai fondai 152000 Eur Kelmės rajono savivaldybės lėšos 80700 Eur.</p>	<p>Kelmės rajono savivaldybės administracija.</p>	<p>Įengtos kiekviename ambulatorijos aukšte virtuvėlės paslaugų gavėjų savarankiškumui ugdyti. Taip pat planuojamas liftas, kad neįgalieji galėtų iš antro aukšto patogiai išeiti į lauką.</p> <p>II korpuso kapitalinis remontas, stogo, vamzdyno atnaujinimo darbai.</p>
--	--	---	---	--

11. Valstybinių socialinių paslaugų poreikis 2019 m.

20 lentelė

Eil. Nr.	Socialinių paslaugų rūšys pagal žmonių socialines grupes	Socialinės globos įstaiga	Mastas (vietų sk.)
1.	Ilgalaikė socialinė globa		3
1.1.	Ilgalaikė socialinė globa neįgaliesiems asmenims	Valstybės socialinės globos įstaigos	3
2.	Trumpalaikė socialinė globa	Neįgalių vaikų socialinės globos namai	2
3.	Kitos socialinės paslaugos	-	-

IV SKYRIUS FINANSAVIMO PLANAS

12. Socialinių paslaugų finansavimo šaltiniai

21 lentelė

Eil. Nr.	Socialinių paslaugų finansavimo šaltiniai	Faktinės lėšos Eur					Planuojamos lėšos
		2014 m. tūkst. Lt	2015 m. Eur	2016 m. Eur	2017 m. Eur	2018 m. Eur	2019 m. Eur
		<i>3</i>	<i>4</i>	<i>5</i>	<i>6</i>	<i>7</i>	
1.	Savivaldybės biudžeto išlaidos socialinėms	3557,6	1 257 863	1 578 188	1 750 230	1 801 000	1 746 490

	paslaugoms						
1.1.	Palyginti su bendru savivaldybės biudžetu, proc.	4,02	4,6	5,7	5,9	5,57	5,12
2.	Lietuvos Respublikos valstybės biudžeto specialiosios tikslinės dotacijos	1036,4	313 787	376 140	389 089	431631	522738
	iš jų:						
2.1.	šeimų patiriančių socialinę riziką socialinei priežiūrai organizuoti	342,8	99 271	124 200	137 079	173400	210700
2.2.	asmenų su sunkia negalia socialinei globai organizuoti	416,3	160 916	184 140	187 460	189210	242538
2.3.	vaikų globos (rūpybos) išmokoms	277,3	53 600	67 800	64 550	69021	69500
3.	ES struktūrinių fondų lėšos	71,0	37 800	46 500	52 324	46043	43125
4.	Asmenų mokėjimai už socialines paslaugas,	1239,3	307 609	331 400	388 640	404459	402200
5.	Socialinės apsaugos ir darbo ministerijos socialinių paslaugų infrastruktūros plėtros programai skirtos lėšos	-	18 900	-	-	-	-
6.	Kitos lėšos	118,7	17 977	-	4200	1734	
	Iš viso	5 132,9	1 953 936	2 332 228	2 584 483	2 684 867	2714553

12.1. Socialinių paslaugų finansavimo šaltinių įvertinimas

Lėšos iš valstybės biudžeto kinta, nes socialinių darbuotojų, dirbančių su šeimomis, darbo užmokesčiui skiriamos lėšos didėja, taip pat iš valstybės biudžeto yra skiriamos lėšos atvejo

vadybininkams. Socialinėms paslaugoms teikti asmenims su sunkia negalia lėšų, palyginti su ankstesniais metais, poreikis didėja, nes valstybiniuose socialinės globos namuose ir kitų rajonų globos namuose apgyvendintiems asmenims, pablogėjus jų sveikatai, nustatomas nuolatinės slaugos poreikis. Liolių socialinės globos namuose įkūrus Dienos socialinės globos padalinį, taip pat padaugėjo paslaugų gavėjų su sunkia negalia. 2017 m. sausio mėnesį pradėtas vykdyti integralios pagalbos projektas ir teikiamos dienos socialinės globos paslaugos namuose asmenims su sunkia negalia. Šių lėšų poreikis padidėjo ir dėl kasmet didinamos socialinės globos kainos visose socialinės globos įstaigose (tiek rajono savivaldybės, tiek kitų savivaldybių ir valstybinių globos namų). Vertinant rajono savivaldybės paslaugų įstaigų poreikį ir tai, kiek skiriama lėšų iš biudžeto, poreikis nuo pasiūlos skiriasi. 2019 m. lėšos įstaigų darbuotojų darbo užmokesčiui skirtos 11 mėnesių, o ūkinėms išlaidoms – 9 mėnesius.

13. Socialinių paslaugų finansavimo iš rajono savivaldybės biudžeto būdai

22 lentelė

Eil. Nr.	Finansavimo būdai	Faktinės išlaidos					Planuojamos išlaidos, Eur
		2014 m., tūkst. Lt	2015 m., Eur	2016 m., Eur	2017 m., Eur	2018 m., Eur	2019 m.
1.	Socialinių paslaugų pirkimas	65,0	9 015	17 300	21 437	18942	15500
2.	Tiesioginis socialinių paslaugų įstaigų finansavimas	3714,3	1 239 543	1461 682	1 708890	1869443	1915293
	iš jų:						
2.1.	savivaldybės pavaldumo įstaigoms	3461,3	1 062 843	1280582	1 532030	1648788	1654193
2.2.	valstybinių socialinės globos įstaigų (regioninių socialinių paslaugų įstaigoms) pagal lėšų kompensavimo sutartis	253,0	176 700	181 100	176860	220655	261100
2.3.	visuomeninių organizacijų įstaigoms pagal lėšų kompensavimo sutartis	0	0	0	0	0	0
3.	Savivaldybės biudžeto lėšos, skirtos visuomeninėms organizacijoms	31,1	11 132	12 270	17 003	16900	17599
4.	Finansavimas vykdamas socialinių paslaugų programas	-	-	4 500	2900	4417	4500
	Iš viso	3 810,4	1 259 690	1 495 752	1 750 230	1909702	1952892

14. Žmogiškųjų išteklių plėtrai reikalingos lėšos

Įkūrus Liolių socialinės globos namų integralios pagalbos padalinį, papildomai įdarbinti 6 etatiniai darbuotojai (dirba 10 darbuotojų). Iš viso padalinio darbuotojų darbo užmokesčiui ir veiklai planuojamos 2019 m. lėšos sudaro apie 43 125 Eur.

Liolių socialinės globos namų darbuotojų kvalifikacijai kelti planuojama skirti 2 500 Eur.

Kelmės rajono vaiko ir šeimos gerovės centre tiesiogiai su vaikais dirbantys darbuotojai, dalyvaudami seminaruose, mokymuose ir konferencijose, kėlė savo profesinę kvalifikaciją – išklausė 592 akad. val. Du atestuoti socialiniai darbuotojai tobulino savo profesinę kvalifikaciją dalyvaudami supervizijoje ir seminaruose – 86 akad. val. 2019 m. darbuotojų kvalifikacijai kelti planuojama skirti 2 340 Eur.

Planuojama, kad atsiras naujų paslaugų teikėjų vaikams, likusiems be tėvų globos, – budinčių globotojų ir socialinių globėjų. Bendruomeniniuose vaikų globos namuose dirba 2 socialiniai darbuotojai ir 4 socialinio darbuotojo padėjėjai. Bendruomeniniuose vaikų globos namuose 2 socialiniams darbuotojams reikia apie 18 802 Eur, 4 socialinio darbuotojo padėjėjų darbo užmokesčiui kartu su naktiniu darbu ir darbu švenčių dienomis reikėtų 30 585 Eur per metus. Budinčių globotojų 2 etatams per metur planuojamas lėšų poreikis – 18 240 Eur. Kvalifikacijai kelti planuojama skirti 450 Eur.

Socialinių paslaugų centro socialinių darbuotojų kvalifikacijai kelti planuojama skirti 3 364 Eur. 2018 m. įdarbinti 4 atvejo vadybininkai, kurių etatai finansuojami iš valstybės biudžeto lėšų. 2018 m. įdarbinti 2 socialinio darbuotojo padėjėjai, Tytuvėnų sen. iš kurių du dirba Šaukėnų sen. ir po vieną Kukečių sen. ir Kelmės mieste. 8 socialinių darbuotojų padėjėjai buvo priimti pagal terminuotą darbo sutartį, jie pavadavo socialinius darbuotojų padėjėjus atostogų ir nedarbingumo metu.

2018 m. įstaigos darbuotojai dalyvavo seminaruose: „Pagalbos sau būdai, įveikiant emocinį stresą socialiniame darbe“, „Menas bendrauti be konfliktų“.

2018 m. įstaigos darbuotojai dalyvavo seminaruose: „Emocijų dizainas ugdyme“, „Profesinė etika ir gydymo įstaigos mikroklimatas. Kaip suderinti nesuderinamus dalykus?“, Safe TALK pasirengimo pastebėti savižudybės pavojų mokymuose, teoriniuose-praktiniuose mokymuose „Socialinio darbuotojo asmenybės potencialo plėtojimas“. Suorganizuota išvyka į Šiaulių specialųjį ugdymo centrą „Gerosios darbo patirties sklaida ugdant specialiųjų poreikių vaikus“. Įstaigai reikalingi žmogiškieji poreikiai yra patenkinti.

Pagal pateiktus Kelmės rajono socialinių paslaugų įstaigų duomenis, socialinių darbuotojų ir socialinių darbuotojų padėjėjų kvalifikacijai kelti reikės 4 600 Eur.

Kelmės „Kūlverstuko“ lopšelio-darželio socialinės globos padalinio darbuotojų kvalifikacijai kelti 2019 m. planuojama skirti 300 Eur.

15. Savivaldybės finansinių galimybių palyginimas su numatytu priemonių finansavimu

Kelmės rajono savivaldybėje gyvena gana daug asmenų, kuriems reikia socialinės paramos ir įvairių socialinių paslaugų. Natūralu, kad rajono savivaldybė neturi tiek finansinių išteklių, jog visiems esamiems ir potencialiems socialinių paslaugų gavėjams galėtų užtikrinti aukštos kokybės socialinių paslaugų teikimą, todėl išskiriamos prioritetingos socialinių paslaugų plėtros kryptys:

1. Pagalbos į namus paslaugos senyvo amžiaus ir neįgaliems rajono gyventojams.
2. Atvejo vadyba šeimoms, kurioms reikalinga kompleksinė pagalba. Socialinių įgūdžių ugdymo ir palaikymo namuose paslaugos šeimoms, patiriančioms socialinę riziką, įskaitant ir besilaukiančias kūdikių šeimas.
3. Dienos socialinės globos paslaugų senyvo amžiaus ir neįgaliems asmenims namuose ir įstaigose plėtra.
4. Socialinės priežiūros paslaugų (apgyvendinimo krizių centruose, laikino apnakvindinimo paslaugos) plėtra asmenims, kurie dėl įvairių priežasčių neturi, kur gyventi, ar nesugeba gyventi vieni.
5. Ilgalaikės (trumpalaikės) ir dienos socialinės globos paslaugos asmenims, turintiems proto negalią.
6. Bendruomeninių vaikų globos namų steigimas, šeimų, globojančių vaikus, finansavimas, budinčių globotojų ir socialinių globėjų darbo finansavimas.

15.1. Savivaldybės organizuojamų socialinių paslaugų įvertinimas

Kelmės rajone 2018 m. neteikiamos šios socialinės paslaugos:

- Ilgalaikės (trumpalaikės) socialinės globos paslaugos vaikams su negalia (minėtiems vaikams paslaugos teikiamos Kelmės rajono vaiko ir šeimos gerovės centre, tačiau vaikams su sunkia negalia ir labai ryškiais raidos sutrikimais paslaugos neteikiamos, nes įstaiga nėra pritaikyta teikti paslaugas tokią negalią turintiems asmenims).

- Ilgalaikės socialinės globos paslaugos seniems asmenims ir vaikams, netekusiems tėvų globos, kiekis Kelmės rajone viršija šalies vidurkį (vertinant pagal socialinių paslaugų išsivystymo normatyvus).

- Socialinės priežiūros paslaugos suaugusiems asmenims su negalia, vertinant pagal socialinių paslaugų išsivystymo normatyvus. Šių paslaugų senyvo amžiaus asmenims poreikis Kelmės rajone yra visiškai patenkintas ir viršija šalies vidurkį.

Vertinant Kelmės savivaldybėje teikiamas paslaugas, lyginant su šalies išsivystymo normatyvais (žr. 18 lentelę) galima teigti, kad mažiausiai paslaugų rajone yra teikiama socialinės rizikos asmenims ir asmenims, neturintiems galimybės gyventi savo namuose. Rajone nėra savarankiško gyvenimo namų, kuriuose galėtų gyventi įvairių socialinių grupių asmenys. Taip pat nėra teikiamos socialinių įgūdžių ugdymo ir palaikymo paslaugos šeimoms dienos centre, socialinių paslaugų centre, minėtos paslaugos teikiamos tik šeimos namuose. Nėra galimybės apgyvendinti šeimas laikino gyvenimo namuose tol, kol šeima įgis įgūdžių gyventi savarankiškai, susiras būstą, išmoks savarankiškai prižiūrėti vaikus. Neteikiama dienos socialinė globa namuose vaikams su negalia, nes nėra tokio poreikio, visi neįgalūs vaikai yra ugdomi Kelmės specialiojoje mokykloje, dienos metu jiems paslaugos teikiamos ugdymo įstaigoje. Rajone nėra ir grupinio gyvenimo namų vaikams su negalia, kur būtų teikiama ilgalaikė socialinė globa. Atsiradus poreikiui, tokie vaikai su sudėtingais sutrikimais siunčiami į valstybinius globos namus, tačiau į minėtas įstaigas labai ilgos eilės, trūksta vietų. Taip pat nėra savarankiško gyvenimo namų, kuriuose galėtų apsigyventi be tėvų globos likę jaunuoliai, paliekantys institucinę globą, išeinantys iš globėjų, šeimynų sukakus pilnametystei (18 m.).

Socialinės rizikos asmenims nėra specializuotų įstaigų. Tytuvėnų palaikomojo gydymo ir slaugos ligoninėje įsteigtas Krizių centras, tačiau ten paslaugos gali būti teikiamos senyvo amžiaus asmenis ir asmenims su negalia. Rizikos asmenys tik laikinai gali būti apnakvindinti Socialinių paslaugų centro laikino apnakvindinimo konteinerinėje patalpoje (namelyje). Nakvynės namų Kelmės rajone nėra. Moterys, patyrusios smurtą ar socialinę riziką, su vaikais apgyvendinamos Liolių socialinės globos namų Krizių centre.

Parengtas Kelmės rajono savivaldybės 2017–2019 m. strateginis veiklos planas.

Vaikai likę be tėvų globos apgyvendinami Kelmės rajono vaiko ir šeimos gerovės centre, 2019 m. jie gyvena šeimynose: yra 2 šeimynos po 10 įvairaus amžiaus vaikų. Šeimynų patalpos yra atskirtos, kiekvienoje jų yra atskiros virtuvėlės, poilsio zonos. Vykdamas globos įstaigų pertvarkos planą iki 2020 m. turi nebelikti didelių vaikų globos įstaigų, jas turi pakeisti bendruomeniniai vaikų globos namai, grupinio gyvenimo namai, vaikai turi būti globojami šeimose ir šeimynose. Todėl 2018 m. įkurti nauji bendruomeniniai vaikų globos namai „Šypsena“, kuriuose apgyvendinti 8 vaikai, likę be tėvų globos. Planuojama, kad 2019 m. bus nupirkta namas Kelmėje ir jame bus įkurti dar vieni bendruomeniniai vaikų globos namai. Svarbu aktyvinti darbą ieškant budinčių globotojų ir socialinių globėjų, vaikus apgyvendinti globėjų šeimose.

Socialinių paslaugų centras partnerio teisėmis su vaikų ir jaunimo užimtumo dienos klubu „Parama“ teikė paraišką Socialinės apsaugos ir darbo ministerijos organizuotam konkursui, kad būtų įgyvendintas projektas „Kompleksinė socialinė parama visai šeimai Kelmės rajone“. 2016 m. projektui vykdyti buvo gauta 8,7 tūkst. Eur, 2017 m. – 8,7 tūkst. Eur, 2018 m. – 9,683 Eur.

Socialinių paslaugų centras Grupinio gyvenimo namuose teikia ilgalaikės (trumpalaikės) globos paslaugas asmenims su proto ir kompleksine negalia. Nuo 2016 m. birželio mėn. teikiamos paslaugos 20 asmenų su proto ir kompleksine negalia, ilgalaikės socialinės globos poreikis minėtoje įstaigoje nėra patenkintas, nes eilėje laukia 5 asmenys, norintys apsigyventi.

Nuo 2017 m. Kelmės rajono savivaldybės administracija kartu su partneriu Lietuvos samariečių bendrijos Kelmės skyriumi vykdo projektą „Kompleksinės paslaugos šeimai Kelmės rajone“. Projektas finansuojamas iš ES struktūrinių fondų, jis bus vykdomas 36 mėn., jam skirta 238 494 Eur. Projekto metu buvo įkurti Bendruomeniniai šeimos namai. Vykdoma socialinės atskirties prevencija. Suburta ir veikia specialistų komanda, teikiamos išplėtos kompleksinės paslaugos šeimai, kuri susiduria su problema. Pagrindinės projekto veiklos – įkurti Bendruomeniniai šeimos namai, kuriuose organizuojamos ir koordinuojamos tokios paslaugos:

- psichosocialinė pagalba;
- vaikų priežiūra, kai tėvai dalyvauja mokymuose;
- pavėžėjimo paslauga;
- šeimos įgūdžių ugdymas ir sociokultūrinės paslaugos.

Projekto vykdymo laikotarpiu organizuojama informacijos sklaida ir bendradarbiavimas tarp paslaugų teikėjų. Derinami šeimos ir darbo įsipareigojimai.

Nuo 2017 m. Liolių socialinės globos namai vykdo projektą „**Integralios pagalbos į namus plėtra Kelmės rajone**“. Projekto tikslinė grupė – **suaugę asmenys su negalia ir senyvo amžiaus asmenys, kuriems teikiama dienos socialinė globa namuose**. Projekto tikslas – sudaryti sąlygas asmeniui kuo ilgiau visavertiškai gyventi namuose, bendruomenėje, užtikrinti tinkamą socialinės globos ir slaugos paslaugų organizavimą ir teikimą, stiprinti asmens gebėjimus ir savarankiškumą, palaikyti socialinius ryšius su šeima, bendruomene. Integrali pagalba teikiama 25 asmenims jų namuose.

2017 m. sausio mėn. Kelmės rajono savivaldybės tarybos sprendimu buvo patvirtintas reagavimo į savižudybių riziką Kelmės rajone algoritmas. Prevenciniame darbe, taip pat teikiant pagalbą asmenims, ketinusiems žudytis, ir jų artimiesiems, aktyviai dalyvauja rajono savivaldybės, seniūnijų specialistai, švietimo įstaigų atstovai, medikai, policijos pareigūnai, bendruomenių atstovai, psichologai.

Savivaldybė aktyviai įsitraukė į socialinių globos įstaigų pertvarką. Kelmės rajono vaiko ir šeimos gerovės centras kartu su Socialinės paramos skyriumi parengė ir rajono savivaldybės taryba patvirtino Kelmės rajono savivaldybės vaikų globos sistemos pertvarkos 2018–2020 metų veiksmų planą, kuriame konkrečiai numatomos priemonės, galėsiančios užtikrinti sklandų perėjimą nuo institucinės globos prie vaikų globos bendruomeniniuose vaikų globos namuose, globos globėjų šeimose ir šeimynose.

V SKYRIUS PLĖTROS VIZIJA IR PROGNOZĖ

16. Socialinių paslaugų plėtros vizija

Socialinių paslaugų teikimas užtikrintas visų Kelmės rajono socialinių žmonių grupių asmenims ir jų šeimoms.

17. Prognozuojamos socialinės paslaugos

Prognozuojamos šios socialinės paslaugos:

- Dienos socialinės globos paslaugos Liolių socialinės globos namuose pagyvenusiems ir neįgaliems asmenims – 15 asmenų.
- Dienos socialinė globa „Kūlverstuko“ lopšelyje-darželyje neįgaliems vaikams – gerinti ir įvairinti teikiamų paslaugų kiekybę ir kokybę neįgalių vaikų poreikiams.
- Socialinių įgūdžių ugdymo ir palaikymo paslaugos šeimoms, patyrusioms socialinę riziką, jose gyvenantiems vaikams (tėvų mokymai, padedant spręsti atsiradusias problemas) – siekti, kad visos šeimos gautų jiems būtinas kokybiškas socialinių įgūdžių ugdymo ir palaikymo paslaugas, kad galėtų gyventi savarankiškai. Dirbti prevencinį darbą ir teikti socialines paslaugas

visoms šeimoms, kurioms nustatytas socialinių paslaugų poreikis.

- Socialinės paslaugos vaikams, jų šeimoms, asmenims, nukentėjusiems nuo smurto, – plėtoti šiuo metu teikiamas paslaugas ir siekti, kad visi vaikai ir moterys, nukentėję nuo smurto, gautų jų poreikius atitinkančią pagalbą. Esant būtinybei teikti paslaugas Krizių centre. Aktyvinti socialinių darbuotojų, dirbančių su šeimomis, patyrusiomis krizę, darbą ir atvejo vadybą.

- Ilgalaikės (trumpalaikės) socialinės globos paslaugos asmenims su proto ir kompleksine negalia Grupinio gyvenimo namuose (20 asmenų).

- Dienos socialinės globos paslaugos namuose asmenims su sunkia negalia (integrali pagalba). Dienos socialinės globos namuose plėtra Kelmės rajone, siekiant tenkinti rajono neįgaliųjų poreikį.

- Apnakvindinimo paslaugos Socialinių paslaugų centre asmenims, patyrusiems socialinę riziką.

- Bendruomeniniai socialinės globos namai vaikams, likusiems be tėvų globos. Aktyvinti šviečiamąjį darbą ieškant naujų šeimų, kurios galėtų globoti vaikus, likusius be tėvų globos.

- Budinčių globotojų ir socialinių globėjų paieška ir vaikų, likusių be tėvų globos, apgyvendinimo pas globėjus organizavimas.

- „Laikino atokvėpio“ paslaugos globėjų šeimoms, kurios globoja vaikus, likusius be tėvų globos, ir tėvams, auginantiems neįgalius vaikus.

- Pagalba šeimai, teikiant kompleksines paslaugas. Padėti šeimoms, kurios susiduria su socialinėmis problemomis, teikti psichosocialinę pagalbą, organizuoti įvairius mokymus ir užimtumą bendruomeniniuose šeimoms namuose.

- Laikino apgyvendinimo paslaugos asmenims, grįžusiems iš įkalinimo įstaigų ar atsidūrusiems kritinėje situacijoje, steigiant savarankiško gyvenimo namus, socialines paslaugas socialinės rizikos asmenims.

18. Savivaldybės biudžeto augimo perspektyva ir numatomas pokytis

Lyginant 2017 ir 2018 metų rajono savivaldybės biudžeto išlaidas, skiriamas socialinėms paslaugoms, lėšų augimas nėra ženklus, didėja 50 770 Eur. Rajono savivaldybės lėšos 2012 m., 2013 m., 2014 m., 2015 m., skirtos socialinių paslaugų įstaigoms, kito nežymiai, 2016–2018 m. matomas padidėjimas lėšų dalies socialinėms paslaugoms, lyginant su visu rajono savivaldybės biudžetu. Šie teigiami pokyčiai susiję su tuo, kad gautos lėšos socialinėms išmokoms, suaktyvinus kontrolę, lieka nepanaudotos, didelė dalis jų skiriama socialinėms paslaugoms teikti. 2014 m. rajono savivaldybės biudžeto dalis, tenkanti socialinėms paslaugoms finansuoti, sudarė tik 4,02 proc., 2015 m. – 4,6 proc., 2016 m. – 5,7 proc., 2017 m. – 5,9 proc., 2018 m. 5,57 proc., o planuojama 2019 m. – 5,12 proc. Vertinant matomus pokyčius galima teigti, kad rajono savivaldybės biudžeto lėšų dalis, skiriama socialinėms paslaugoms 2018 m. – 2019 m. mažėja, nors šių metų biudžete socialinių įstaigų darbuotojų darbo užmokesčiui skirtos lėšos tik 11 mėn.

19. Išteklių prognozė ateinantiems 3 metams

Ištekliai, reikalingi socialinėms paslaugoms teikti:

Vadovaujantis Lietuvos Respublikos valstybės ir savivaldybių įstaigų darbuotojų darbo apmokėjimo įstatymu, keičiasi Socialinių paslaugų centro darbuotojų darbo užmokestis, planuojamas lėšų poreikis (SB) 422,8 tūkst. Eur (3 metams 1268,4 tūkst. Eur). Planuojama kvalifikacijai tobulinti skirti 4600 Eur (3 metams 13800 Eur).

- Vadovaujantis Lietuvos Respublikos valstybės ir savivaldybių įstaigų darbuotojų darbo apmokėjimo įstatymu, keičiasi Kelmės rajono vaiko ir šeimos gerovės centro darbuotojų darbo užmokestis. Planuojamas lėšų Vaiko ir šeimos gerovės centro socialinių darbuotojų ir jų padėjėjų darbo užmokesčiui metų poreikis – 398,0 tūkst. tūkst. Eur (3 metams 1194,0 tūkst. Eur). Bendruomeniniams vaikų globos namams išlaikyti bus reikalingos papildomos lėšos iš savivaldybės biudžeto. Šiam padaliniui įkurti 2017 m. iš savivaldybės biudžeto buvo skirta 20 000 Eur, tačiau

tokios sumos nepakako remonto darbams atlikti ir įrangai įsigyti, todėl buvo skirta ir panaudota 35 957 Eur, iš jų 15 220 Eur – ilgalaikiam turtui įsigyti.

Išlaidų, skiriamų socialinėms paslaugoms, didėjimas:

Įkūrus Liolių socialinės globos namų Integralios pagalbos padalinį, padalinio 9 darbuotojų darbo užmokesčiui planuojamos lėšos 2019 m. sudarys apie 48340 Eur (pratęsus projektą iki 2020-12-31 reikės 99 110 Eur). Liolių socialinės globos namų darbuotojų kvalifikacijai kelti 2019 m. planuojama skirti 2 500 Eur. Vadovaujantis Lietuvos Respublikos valstybės ir savivaldybių įstaigų darbuotojų darbo apmokėjimo įstatymu, keičiasi darbuotojų darbo užmokestis, planuojamas lėšų poreikis 2019 m. – 586,9 tūkst. Eur (3 metams 1760,7 tūkst. Eur).

- 2018 m. skirtos Europos Sąjungos struktūrinių fondų lėšos ambulatorijos pastato rekonstrukcijos darbams, projekto vertė 287 135 Eur.

- Darbui su šeimomis, patyrusiomis socialinę riziką, reikėtų 210 700 Eur per metus (3 metams 632100 Eur) (iš Lietuvos Respublikos valstybės biudžeto specialiųjų tikslinių dotacijų). Kelmės rajone su šeimomis, patyrusiomis socialinę riziką, dirba 10 socialinių darbuotojų ir 4 atvejo vadybininkai

- Kelmės „Kūlverstuko“ lopšelio-darželio dienos socialinei globai teikti neįgaliams vaikams 2019 m. iš savivaldybės biudžeto planuojama skirti 86 800 Eur. 2018 metais buvo skirta 90 156 Eur. Lėšų skiriama mažiau, nors nuo 2019 m. sausio 1d. didėja socialinių paslaugų srities darbuotojų darbo užmokestis, brangsta transporto išlaikymas, kitos prekės bei paslaugos. Planuojama, kad skiriamų lėšų užteks apie 10–11 mėnesių. 2019 metams planuotas lėšų poreikis 101 842 Eur (3 metams 314 783 Eur).

- Socialinės paslaugos, skirtos vaikams, nukentėjusiems nuo smurto, ir jų šeimoms, taip pat šeimoms, susidūrusioms su problemomis, bus finansuojamos iš ES lėšų, teikiant kompleksines paslaugas ir psichologo pagalbą šeimai. Paslaugos bus teikiamos bendruomeniniuose šeimoms namuose.

- Socialinėms paslaugoms teikti, bendradarbiaujant su visuomeninėmis organizacijomis, reikės 16 900 Eur per metus (3 metams 50 700 Eur).

- Budintiems globotojams lėšų poreikis metams 33 207 Eur (3 metams 99 621 Eur valstybės ir savivaldybės biudžeto lėšos).

- Globėjams, kurie globos vaikus savo šeimose, planuojama skirti 95 171 Eur per metus, tačiau, pasikeitus teisės aktams, išmokos dydis gali kisti.

- Grupinio gyvenimo namams asmenims su proto ir kompleksine negalia reikės 179 760 Eur savivaldybės lėšų įstaigai išlaikyti (3 metams 539 280 Eur), rajono savivaldybė įsipareigoja nekeisti paskirties 5 metus.

20. Siūlomos plėsti valstybinėse įstaigose teikiamos socialinės paslaugos, jų rūšys ir prognozuojamas mastas

23 lentelė

Socialinių paslaugų rūšys (nurodomos pagal žmonių socialines grupes)	Mastas (vietų skaičius)
Ilgalaikė socialinė globa suaugusiems asmenims, turintiems proto negalią (sergantiems lėtinėmis psichikos ligomis, turintiems intelekto sutrikimų), ilgalaikė socialinė globa asmenims (jaunuoliams), turintiems proto negalią (sergantiems lėtinėmis psichikos ligomis, turintiems intelekto sutrikimų).	6 (vietų skaičius pagal poreikį)
Ilgalaikė (trumpalaikė) socialinė globa vaikams, turintiems proto ir fizinę negalią.	2

VI SKYRIUS PLANO ĮGYVENDINIMO PRIEŽIŪRA

21. Socialinių paslaugų plano įgyvendinimo priežiūros vykdytojai

Kelmės rajono socialinių paslaugų plano įgyvendinimą prižiūrės Kelmės rajono savivaldybės administracijos direktoriaus (ar jo įgalioto asmens) paskirti socialinio plano koordinatoriai (arba rajono savivaldybės administracijos struktūrinių padalinių vadovai) arba kiti už planą atsakingi asmenys.

22. Socialinių paslaugų plano įgyvendinimo priežiūros etapai ir įvertinimo rezultatai

Kelmės rajono socialinių paslaugų planas bus vertinamas baigiantis kalendoriniams metams. Plano vertinimo rezultatai turės būti aptariami su socialinių paslaugų įstaigų vadovais, Kelmės rajono savivaldybės administracijos atstovais, asmenimis, atsakingais už plano vertinimą, rengimą ir priežiūrą. Vertinimo metu bus aptarimos iškilusios kliūtys planui įgyvendinti, laukiamiems rezultatams pasiekti, ieškoma būdų kliūtims šalinti.

23. Pasiektų rezultatų, tikslų ir uždavinių analizė, numatytų vykdyti priemonių efektyvumas

Atliekant plano peržiūrą bus vertinamas plano ir jo priemonių tikslingumas, atsižvelgiant į kintančias aplinkybes ir veiksnius, turinčius ar galinčius turėti įtakos socialinių paslaugų planui įgyvendinti, tikslams pasiekti.

Vertinant socialinių paslaugų planą bus žiūrima, ar pasiekti laukiami rezultatai, ar įgyvendinamos visos priemonės laukiamiems rezultatams pasiekti, ar skirtos numatytos lėšos. Analizuojami veiksniai, kurie gali turėti reikšmės numatytiems rezultatams pasiekti, numatomos priemonės jiems pašalinti ar sumažinti.

Ar efektyviai vykdomos numatytos priemonės, bus sprendžiama pagal socialinės apsaugos ir darbo ministro tvirtinamus socialinių paslaugų efektyvumo vertinimo kriterijus.

Socialinių paslaugų plano įgyvendinimo priežiūra bus derinama su Kelmės rajono savivaldybėje nustatyta bendra strateginio plano stebėsenos tvarka.
