

Suvestinė redakcija nuo 2016-12-10

Įsakymas paskelbtas: Žin. 2009, Nr. [78-3249](#), i. k. 109301MISAK00D1-341

**LIETUVOS RESPUBLIKOS APLINKOS MINISTRO
Į S A K Y M A S**

DĖL PAVILNIŲ REGIONINIO PARKO TVARKYMO PLANO PATVIRTINIMO

2009 m. birželio 22 d. Nr. D1-341

Vilnius

Vadovaudamasis Lietuvos Respublikos teritorijų planavimo įstatymo (Žin., 1995, Nr. [107-2391](#); 2004, Nr. [21-617](#); 2006, Nr. [66-2429](#); 2007, Nr. [39-1437](#)) 18 straipsniu, Lietuvos Respublikos saugomų teritorijų įstatymo (Žin., 1993, Nr. [63-1188](#); 2001, Nr. [108-3902](#)) 28 straipsnio 5, 6 dalimis ir Lietuvos Respublikos Vyriausybės 2002 m. balandžio 10 d. nutarimo Nr. 503 „Dėl įgaliojimų suteikimo įgyvendinant Lietuvos Respublikos saugomų teritorijų įstatymą“ (Žin., 2002, Nr. [40-1484](#); 2005, Nr. [150-5481](#)) 1.31 punktu:

1. T v i r t i n u Pavilnių regioninio parko tvarkymo planą (pridedama)¹.

2. P a v e d u Valstybinei saugomų teritorijų tarnybai prie Aplinkos ministerijos per 15 darbo dienų nuo šio įsakymo įsigaliojimo pateikti įregistruoti Pavilnių regioninio parko tvarkymo planą Lietuvos Respublikos teritorijų planavimo dokumentų registre, per mėnesį nuo šio įsakymo įsigaliojimo pateikti Pavilnių regioninio parko tvarkymo planą suinteresuotoms ministerijoms, kitoms valstybės institucijoms, Vilniaus miesto ir Vilniaus rajono savivaldybėms.

APLINKOS MINISTRAS

GEDIMINAS KAZLAUSKAS

¹ Pavilnių regioninio parko tvarkymo plano aiškinamojo rašto pagrindiniai teiginiai skelbiami „Valstybės žiniuose“. Pavilnių regioninio parko tvarkymo planas skelbiamas „Valstybės žinių“ tinklalapyje (www.valstybes-zinios.lt) ir Valstybinės saugomų teritorijų tarnybos prie Aplinkos ministerijos tinklalapyje (www.vstt.lt). Pavilnių regioninio parko tvarkymo plano originalas saugomas Valstybinės saugomų teritorijų tarnybos prie Aplinkos ministerijos Planavimo ir kadastro skyriuje. Adresas: A. Juozapavičiaus g. 9, LT-09311 Vilnius.

PATVIRTINTA
Lietuvos Respublikos aplinkos ministro
2009 m. birželio 22 d.
įsakymu Nr. D1-341

PAVILNIŲ REGIONINIO PARKO TVARKYMO PLANO AIŠKINAMOJO RAŠTO PAGRINDINIAI TEIGINIAI

I. BENDROSIOS NUOSTATOS

1. Pavilnių regioninio parko tvarkymo plano (toliau – Tvarkymo planas) sprendinius sudaro tekstinė dalis (aiškinamasis raštas) bei grafinė dalis (Tvarkymo plano brėžinys).
2. Tvarkymo plano tikslai:
 - 2.1. nustatyti regioninio parko apsaugos ir tvarkymo kryptis;
 - 2.2. nustatyti kraštovaizdžio tvarkymo zonas ir jų reglamentus;
 - 2.3. nustatyti gamtos, kultūros paveldo ir kraštovaizdžio apsaugos kryptis ir priemones;
 - 2.4. numatyti priemones atkurti veiklos pažeistą gamtinį kraštovaizdį, ekosistemas, gamtos ir kultūros paveldo objektus;
 - 2.5. nustatyti rekreacinio naudojimo plėtros kryptis ir priemones;
 - 2.6. nustatyti gyvenamųjų vietovių ir infrastruktūros plėtros kryptis.

II. TERITORIJOS TVARKOMASIS ZONAVIMAS

3. Tvarkymo plane pagal Saugomų teritorijų tipinius apsaugos reglamentus, patvirtintus Lietuvos Respublikos Vyriausybės 2004 m. rugpjūčio 19 d. nutarimu Nr. 996 (Žin., 2004, Nr. [131-4704](#)), nustatomos šios kraštovaizdžio tvarkymo zonų grupės ir kraštovaizdžio tvarkymo zonos:

- 3.1. konservacinės paskirties žemės kraštovaizdžio tvarkymo zonos:
 - 3.1.1. rezervatinių miškų, pievų, pelkių, smėlynų kraštovaizdžio tvarkymo zonų grupėje nustatoma reguliuojamos apsaugos (KMr) kraštovaizdžio tvarkymo zona;
 - 3.1.2. gamtos ir kultūros paveldo objektų teritorijų kraštovaizdžio tvarkymo zonų grupėje nustatoma reguliuojamos apsaugos (KOr) kraštovaizdžio tvarkymo zona;
- 3.2. miškų ūkio paskirties žemės kraštovaizdžio tvarkymo zonos:
 - 3.2.1. ekosistemų apsaugos miškų kraštovaizdžio tvarkymo zonų grupėje nustatoma išsaugančio (konservacinio) ūkininkavimo (MEk) kraštovaizdžio tvarkymo zona;
 - 3.2.2. rekreacinių miškų kraštovaizdžio tvarkymo zonų grupėje nustatoma ekstensyvaus pritaikymo (MRe1 (miško parkų), MRe2 (miško parkų (miesto miškų)), ir intensyvaus pritaikymo (MRi (poilsio parkų)) kraštovaizdžio tvarkymo zonos; Markučių dvaro sodybos parkui nustatoma sudėtinė ekstensyvaus pritaikymo (miško parkų) ir kultūros paveldo objektų teritorijų reguliuojamos apsaugos (MRe/ KOr) kraštovaizdžio tvarkymo zona;
 - 3.2.3. apsauginių miškų kraštovaizdžio tvarkymo zonų grupėje nustatoma bendro apsauginio ūkininkavimo (apsodinti mišku rekomenduojama (M(Ž), M(F)) kraštovaizdžio tvarkymo zona;
- 3.3. žemės ūkio paskirties žemės kraštovaizdžio tvarkymo zonos:
 - 3.3.1. ekosistemas saugančių agrarinių teritorijų kraštovaizdžio tvarkymo zonų grupėje nustatoma ekosistemas išsaugančio konservacinio ūkininkavimo (ŽEk) tvarkymo zona (Kaukysos upelio slėnyje esančioms pievoms);
 - 3.3.2. rekreacinių agrarinių teritorijų kraštovaizdžio tvarkymo zonų grupėje nustatoma ekstensyvaus pritaikymo (ŽRe) (rekreacinėse zonose esančioms pievoms) ir intensyvaus pritaikymo (ŽRi) (sodininkų bendrijai „Ribiškės“, esančiai Liepkalnio rekreacinėje zonoje) kraštovaizdžio tvarkymo zonos;

3.3.3. apsauginių agrarinių teritorijų kraštovaizdžio tvarkymo zonų grupėje nustatoma bendrojo apsauginio ūkininkavimo (ŽAb) (visoms regioniniame parke esančioms mišku neužsodintoms pievoms) kraštovaizdžio tvarkymo zona;

3.3.4. ūkinių agrarinių teritorijų kraštovaizdžio zonų grupėje nustatoma plantacinio gamybinio ūkininkavimo (ŽŪp) (UAB Lauko gėlininkystės bandymų stoties teritorijai) kraštovaizdžio tvarkymo zona;

3.4. kitos paskirties žemės kraštovaizdžio tvarkymo zonos:

3.4.1. gyvenamosios ir visuomeninės paskirties žemės kraštovaizdžio tvarkymo zonos:

3.4.1.1. kultūros paveldo požiūriu vertingų miestų, miestelių, kaimų ir jų dalių kraštovaizdžio tvarkymo zonų grupėje nustatoma kraštovaizdžio išsaugančiojo tvarkymo (GEk) zona;

3.4.1.2. apsauginių teritorijų miestų, miestelių, kaimų ir jų dalių kraštovaizdžio tvarkymo zonų grupėje nustatoma sugriežtinto vizualinio reguliavimo (GAi) kraštovaizdžio tvarkymo zona;

3.4.1.3. rekreacinių miestų, miestelių, kaimų ar jų dalių kraštovaizdžio tvarkymo zonų grupėje nustatoma ekstensyvaus (palaikomojo) tvarkymo (GRe) ir intensyvaus (formuojančiojo) tvarkymo (GRi) kraštovaizdžio tvarkymo zonos;

3.4.1.4. bendrojo tvarkymo miestų, miestelių, kaimų ar jų dalių kraštovaizdžio tvarkymo zonų grupėje nustatoma intensyvaus tvarkymo (GŪe) kraštovaizdžio tvarkymo zona;

3.4.1.5. rekreacinės paskirties žemės kraštovaizdžio tvarkymo zonų grupėje nustatoma subnatūralios (neurbanizuojamos) rekreacinės aplinkos (NRn) ir urbanizuotos rekreacinės aplinkos (NRu) kraštovaizdžio tvarkymo zonos;

3.4.1.6. eksploatacinės (gavybinės) paskirties žemės kraštovaizdžio tvarkymo zonų grupėje nustatoma subnatūralios (neurbanizuojamos) aplinkos eksploatacinių sklypų (NLn) kraštovaizdžio tvarkymo zona;

3.4.1.7. pramoninės-komunalinės paskirties žemės kraštovaizdžio tvarkymo zonų grupėje nustatoma intensyviai technogenizuotos aplinkos pramoninių-komunalinių sklypų (NFu) kraštovaizdžio tvarkymo zona;

3.4.1.8. komunikacinės-inžinerinės paskirties žemės kraštovaizdžio tvarkymo zonų grupėje nustatoma intensyviai technogenizuotos aplinkos komunikacinių-inžinerinių sklypų (NTu) kraštovaizdžio tvarkymo zona;

3.4.1.9. edukacinės paskirties žemės kraštovaizdžio tvarkymo zonų grupėje nustatoma urbanizuotos aplinkos edukacinė (NDu) kraštovaizdžio tvarkymo zona;

3.5. vandens ūkio tikslinės paskirties žemės kraštovaizdžio tvarkymo zonos:

3.5.1. rekreacinių vandenų kraštovaizdžio tvarkymo zonų grupėje nustatoma ekstensyvaus rekreacinio pritaikymo (VRe) kraštovaizdžio tvarkymo zona;

3.5.2. bendrojo naudojimo (bendros apsaugos) vandenų kraštovaizdžio tvarkymo zonų grupėje nustatoma ekstensyvaus apsauginio ūkininkavimo (VAe) kraštovaizdžio tvarkymo zona.

III. GAMTOS APSAUGOS KRYPTYS IR PRIEMONĖS

4. Pagrindinės Pavilnių regioninio parko gamtos apsaugos kryptys yra:

4.1. išsaugoti vertingus gamtinius kompleksus ir objektus;

4.2. užtikrinti regioninio parko ekosistemos stabilumą ir gerą ekologinę būklę.

5. Antakalnio bunkeriams (vietovei, atitinkančiai gamtinių buveinių apsaugai svarbių teritorijų atrankos kriterijus), kuriuose saugomas europinis plačiaausis, taikomas Bendrųjų buveinių ar paukščių apsaugai svarbių teritorijų nuostatų, patvirtintų Lietuvos Respublikos Vyriausybės 2004 m. kovo 15 d. nutarimu Nr. 276 (Žin., 2004, Nr. [41-1335](#)), XI skyriaus 40 punkte nustatytas veiklos reglamentavimas.

6. Siekiant užtikrinti tinkamą vertingų gamtinių objektų ir kompleksų apsaugą rekomenduojama:

- 6.1. vykdyti biologinės įvairovės apsaugos miškuose priemones;
- 6.2. valyti tvenkinius, suformuoti ekologiškai pilnaverčių apsauginių želdinių juostas palei vandens telkinius bei kelius;
- 6.3. keisti savaime užžėlusius menkaverčius krūmus vertingesniais miško želdiniais.
7. Siekiant užtikrinti tinkamą vertingų gamtinių objektų ir kompleksų apsaugą rekomenduojama:
 - 7.1. pritaikyti eksponavimui bei lankymui svarbiausias gamtos vertybes;
 - 7.2. palaikyti pievinius biotopus juos šienaujant;
 - 7.3. rekultivuoti buvusius sąvartynus, jų aplinką pritaikant poilsio reikmėms;
 - 7.4. rekultivuoti devastuotas teritorijas, atstatant natūralią aplinką.
8. Šlaituose gali būti įrengiami tik rekreaciniai ir apsauginiai statiniai – takai, laiptai, apžvalgos aikštelės.

IV. KULTŪROS PAVELDO APSAUGOS KRYPTYS IR PRIEMONĖS

9. Regioninio parko nekilnojamojo kultūros paveldo objektų apsaugos pagrindinės kryptys yra šios: apskaita, skelbimas saugomu, saugojimas (tvarkyba ir naudojimas), pažinimas, sklaida, atgaivinimas.
10. Pagrindinė nekilnojamųjų kultūros paveldo vertybių apsaugos kryptis yra išsaugojimas vietoje, akcentuojant apsaugą nuo vizualinės taršos, ryšio su gamtine aplinka palaikymą ir gerinimą bei pritaikymą lankymui.
11. Kultūros paveldo objektams taikomi konkretūs paveldosaugos reikalavimai, atgaivinimo, atkūrimo priemonės, rekomenduojamos paveldosaugos ir kitos veiklos vystymo planuojamoje vietovėje kryptys nustatomos individualiais reglamentais ir nekilnojamojo kultūros paveldo apsaugos specialiaisiais planais.
12. Pavilnių regioniniame parke esantiems kultūros paveldo objektams detalūs tvarkymo reglamentai bei saugojimo režimai (rezervatinis, autentiškos paskirties, tausojamasis) nustatomi vietoje, atlikus būtinus tyrimus. Kultūrinio kraštovaizdžio išsaugojimui ir atstatymui tikslinga naudoti tausojamąjį (minimali žala užtikrinant didžiausią suinteresuotumą) režimą bei jam būdingus tvarkymo būdus. Pastarieji turi būti taikomi ne tik pavienių objektų, kompleksų ar kultūrinių vietovių komponentų tvarkymui, bet ir bendro teritorijos įvaizdžio suformavimui, numatant taip pat ir netinkamų bei vizualiai agresyvių objektų iš atskirų objektų apsaugos zonų pašalinimą.
13. Archeologiniams kompleksams taikomos paminklosauginės konservacinės-restauracinės priemonės. Jų teritorijose draudžiama bet kokia statyba ir žemės ūkio darbai, išskyrus šienavimą, ganymą.
14. Pavilnių regioniniame parke būtina:
 - 14.1. imtis neatidėliotinių veiksmų esamų kultūros paveldo objektų avarinei būklei likviduoti;
 - 14.2. numatyti kultūros paveldo objektų sutvarkymą, regeneravimą, atkūrimą;
 - 14.3. įkurti Kučkuriškių ir Pūčkorių technikos muziejines ekspozicijas, kuriose būtų pristatomos senosios technologijos, eksponuojamos technikos paminklų liekanos, kiti elementai.
15. Pūčkorių piliakalnio, Rokantiškių pilies kalno ir Rokantiškių piliakalnio teritorijoje:
 - 15.1. palaipsniui retinti apaugusių mišku ar krūmais piliakalnių paviršius iki pilno išvalymo, pirmiausia atveriant reginius į aplinkines Pavilnių regioninio parko dalis;
 - 15.2. formuoti augalinę dangą ir velėną, kuri apsaugotų nuo paviršinio vandens ir vėjo erozijos, šlaitų nuslinkimo;
 - 15.3. stiprinti velėnos dangą ją pastoviai šienaujant.
16. Tvarkant Naujosios Vilnios pilkapyną tikslinga taikyti šias priemones:
 - 16.1. palaipsniui naikinti ir retinti augmeniją (medžių išsvartos dažnai sunaikina pilkapių sampilus);

16.2. formuoti augalinę dangą ir ją šienauti, apsaugant pilkapių sampilus nuo vėjo veiklos padarinių;

16.3. užpilti žemėmis iškasinėtas vietas jas pažymint planuose, panaikinti kelius per pilkapyno teritorijas ar šalia esančius pavienius pilkapius. Pilkapyne turi būti saugoma visa teritorija (tarp pilkapių sampilų), nes šalia pilkapių dažnai aptinkami su laidojimo apeigomis susiję objektai (laužavietės, akmenų ratai, įvairios duobės ir t. t.);

16.4. įrengti takelius, leidžiančius apžiūrėti pilkapius, pastatyti standus su informacija apie kultūros vertybę bei objekto apsaugos ir lankymo tvarką, o prie pagrindinių kelių paruošti rodykles, nukreipiančias link lankytinų kultūros paveldo objektų;

16.5. pilkapiai, kaip ir piliakalniai, turėtų būti be miško augmenijos, nušienaujami, kad išryškėtų jų forma ir struktūra. Šiems dviems kultūros vertybių objektų tipams turėtų būti taikomas šienaujamos pievos režimas.

17. Architektūrinės vertybės tvarkomos konservavimo, restauravimo ir restauravimo-atkūrimo būdais, kurie nustatomi reglamentais ir detalizuojami konkrečiuose projektuose. Šiuo metu aktualiausia ir neatidėliotina priemonė esamų vertybių ir turinčių kultūrinės vertės požymius objektų (patrankų liejyklos liekanos, Kučkuriškių popieriaus fabriko bei užtvankų statiniai) avarinės būklės likvidavimas.

18. Pūčkorių dvarą, buvusią liejyklą bei malūną, Kučkuriškių popieriaus fabriką rekomenduojama panaudoti pažintinės ir poilsinės rekreacijos poreikiams ir technikos muziejinėms ekspozicijoms įrengti.

V. REKREACINIO NAUDOJIMO PLĖTROS KRYPTYS IR PRIEMONĖS

19. Pavilnių regioniniame parke, įvertinus gamtinio ir kultūrinio kraštovaizdžio rekreacinį potencialą, jo specifinius ypatumus ir dabartinio panaudojimo mastus, Vilniaus gyventojų ir svečių poreikius, orientuojamasi į aktyvaus ir ramaus trumpalaikio poilsio formų organizavimą bei su jomis susijusios aplinkos tvarkymą, išlaikant vyraujančią gamtinį kraštovaizdžio pobūdį. Rekreacinės paskirties žemės kraštovaizdžio tvarkymo zonų, kurioms priskiriama ir Liepkalnio rekreacinio funkcinio prioriteto zona, tvarkymą lemia numatytų rekreacinių funkcijų poreikis.

Punkto pakeitimai:

Nr. [D1-852](#), 2016-12-05, paskelbta TAR 2016-12-09, i. k. 2016-28574

20. Prie S. Batoro gatvės esančioje garažais užstatytoje teritorijoje (NRu/Fu) numatoma įkurti Respublikinį saugomų teritorijų lankytojų centrą su jam reikiama infrastruktūra. Siekiant erdvinio estetinio vientisumo šiai zonai reikia parengti detalų planą, kuriame būtų numatyti kiekvieno būsimos statinio architektūriniai reglamentai, numatyti privažiavimai ir aikštelės bei inžinerinių komunikacijų trasos.

21. Kitoje S. Batoro gatvės pusėje, šalia Pūčkorių kraštovaizdžio draustinio esančiai garažais užstatytai teritorijai numatomas komunalinės paskirties keitimas į rekreacinę (NRu/Fu). Šioje teritorijoje siūloma įrengti kempingą ar motelį, kurio statiniai gali būti vieno aukšto su mansarda, lengvų konstrukcijų, užstatymo plotas ir kiti reikalavimai būti nustatyti detaliuoju planu. Iš šios teritorijos turi būti iškeliami metaliniai garažai.

22. Pavilnių regioninio parko rekreacinio naudojimo sistemą sudaro autoturizmui pritaikyti keliai, pėsčiųjų-dviratininkų (slidininkų) takai, žirginio turizmo trasos su sustojimo (atokvėpio) ir poilsio bei apžvalgos aikštelėmis.

23. Specializuotų mokomųjų takų sistema gali būti kuriama Ribiškių, Markučių ir Pūčkorių kraštovaizdžio, Belmonto botaniniame, Tuputiškių geomorfologiniame bei kituose draustiniuose.

24. Autoturizmui plėtoti Pavilnių regioniniame parke pritaikomos esamos Vilniaus miesto gatvės, taip pat miško bei lauko keliai. Numatyta autoturizmo trasa leidžia susipažinti su pagrindinėmis gamtos ir kultūros vertybėmis, apvažiuojant regioninio parko teritoriją

aplink bei kertant ją skersai: Antakalnis–Lydlaukis–S. Batoro g. –Pūčkoriai–Rokantiškių piliakalnis–Strielčiukai–Aukštutinis Pavilnys–Žemutinis Pavilnys–Markučiai–Senamiestis.

25. Dviratininkų takų teritorinę sistemą rekomenduojama formuoti ir plėtoti pagal patvirtintą Vilniaus miesto dviračių trasų schemą. Tais atvejais, kada autoturizmo ir dviratininkų-pėsčiųjų turistiniai maršrutai teritoriškai sutampa su autokeliais, kuriais vyksta intensyvus transporto eismas, takai įrengiami atskiroje žemės juostoje šalia šių kelių važiuojamosios dalies.

26. Vadovaujantis miesto dviračių trasų schema numatytas toks takų įrengimo eiliškumas:

26.1. Belmonto trasa;

26.2. Vilnelės trasa;

26.3. Markučių, Rokantiškių trasos.

27. Tvarkymo plane siūloma šių trasų pagrindu sukurti šiuos žiedinius maršrutus:

27.1. Senamiestis–Guriai Aukštutinis Pavilnys–Pūčkoriai–Belmontas–Antakalnis;

27.2. Senamiestis–Guriai Aukštutinis Pavilnys–Pūčkoriai–S. Batoro g. –Antakalnis.

28. Numatoma minimaliai įrengti, markiruoti bei aprūpinti tiksline informacija mokomuosius takus. Perspektyviausi mokomųjų takų įrengimui yra Ribiškių kraštovaizdžio ir Tuputiškių geomorfologiniai draustiniai bei Rokantiškių rekreacinė zona.

29. Vandens turizmui Vilnios upė tinkama ribotai, bet atskirose jos atkarpose galima įrengti pramoginio plaukiojimo trasas su žaidybiniais elementais, netradicinėmis plaukymo priemonėmis. Tam numatytos plaukiojimo priemonių nuleidimo vietos – prieplaukos.

30. Numatoma jodinėjimo trasa Belmonto botaniniame draustinyje vietomis sutapatinant su pažintine pėsčiųjų trasa, įrengiant atokvėpio aikšteles ir sutvarkant apžvalgos aikštelių aplinką. Numatoma trasa link Pūčkorių užtvankos ir palei Vilnelę atgal į žirgyną.

31. Svarbiausias pažintinio turizmo infrastruktūros elementas yra apžvalgos aikštelės (regyklos). Jos skirtos lankytojams patekti ir būti vietose, iš kurių matosi būdingo ar unikalaus kraštovaizdžio panoraminiai reginiai.

32. Pavilnių regioniniame parke numatoma įrengti šias apžvalgos aikšteles:

32.1. ant Liepkalnio kalno (Liepkalnio rekreacinėje zonoje);

32.2. dvi ant Ribiškių kalvų nuo Gurių gatvės (Ribiškių kraštovaizdžio draustinyje);

32.3. Birbinių gatvės pabaigoje (Ribiškių kraštovaizdžio draustinyje);

32.4. dvi Sakalaičiuose (Markučių kraštovaizdžio draustinyje);

32.5. Jaunųjų gamtininkų stoties pažintiniame take (Tuputiškių geomorfologiniame draustinyje);

32.6. šalia Jaunųjų gamtininkų stoties (Tuputiškių geomorfologiniame draustinyje);

32.7. ant Rokantiškių kalvos (Tuputiškių geomorfologiniame draustinyje);

32.8. ant Pūčkorių piliakalnio (Tuputiškių botaniniame draustinyje);

32.9. ant aukščiausios kalvos regioniniame parke (201,6 m) (Tuputiškių botaniniame draustinyje);

32.10. ant Rokantiškių piliavietės (Rokantiškių rekreacinė zona);

32.11. ant Rokantiškių piliakalnio (Rokantiškių rekreacinė zona);

32.12. ant Pūčkorių atodangos (Pūčkorių kraštovaizdžio draustinyje);

32.13. dvi Belmonto botaniniame draustinyje;

32.14. dvi Pragiedrulių gatvėje (Šveicarijos rekreacinėje zonoje);

32.15. šalia Rokantiškių kapinių dvi (Iškartų kraštovaizdžio draustinyje);

32.16. Šilo gatvėje (Antakalnio kraštovaizdžio draustinyje);

32.17. Rokantiškių gatvėje, šalia sodininkų bendrijos (Barsukynės rekreacinė zona);

32.18. šalia Kojelavičiaus gatvės (Barsukynės rekreacinė zona).

33. Sustojimo (atokvėpio) ir poilsio aikštelės yra antrasis svarbus turistinių trasų infrastruktūros elementas. Jų pagrindinė funkcija yra užtikrinti būtinąjį poilsį pažintinių trasų lankytojams. Pavilnių regioninio parko turistinėse trasose numatytos poilsia vietės bei atokvėpio aikštelės. Poilsia vietės bei atokvėpio aikštelės pritaikomos priimti vienu metu nuo

10 iki 30 regioninio parko lankytojų, minimalus jų plotas, kuris skiriamas rekreaciniam naudojimui, yra apie 0,02 ha.

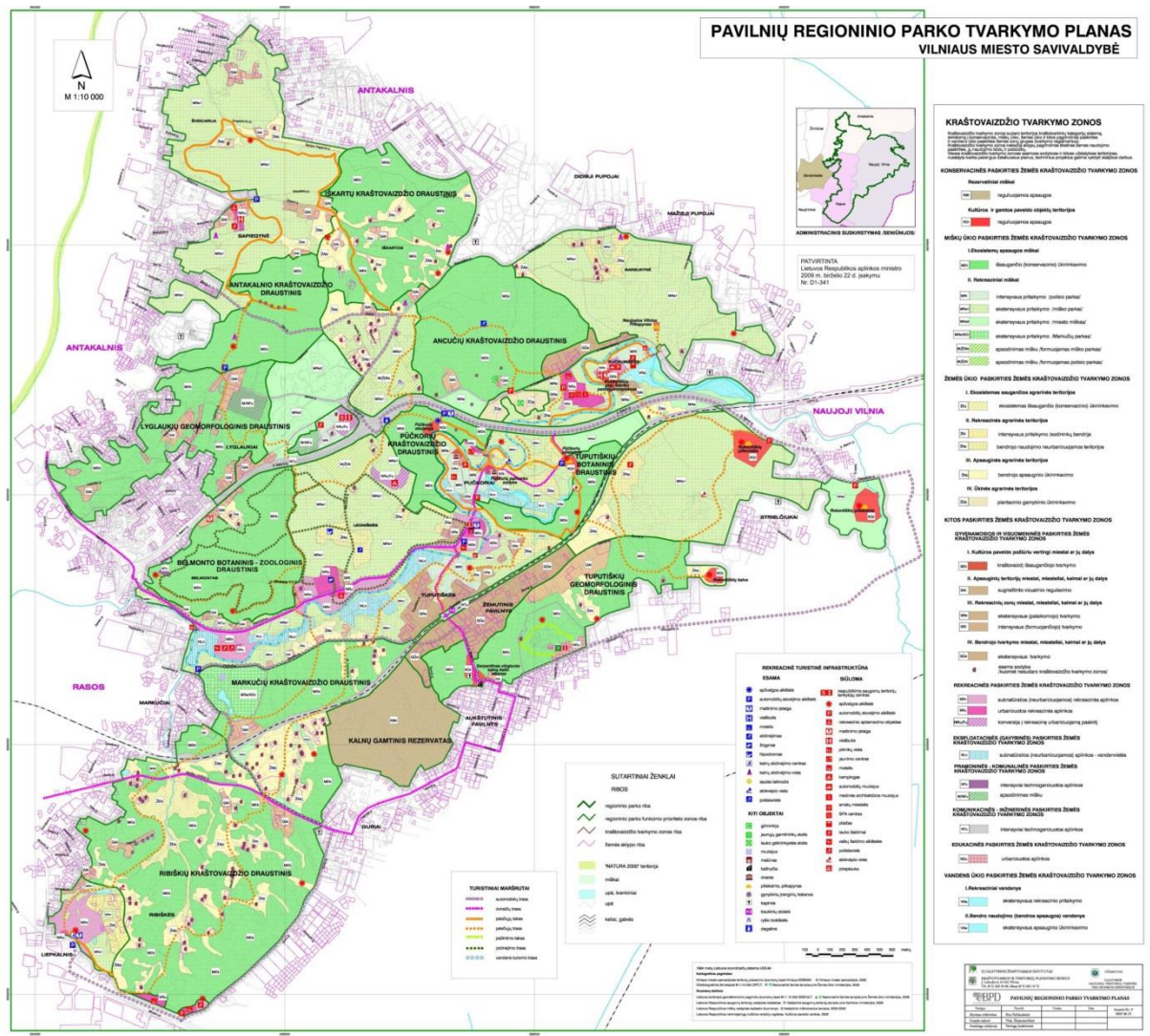
34. Esamus statinius (Kučkuriškėse) bei Žolyno gatvėje numatoma rekonstruoti, įrengiant viešbučius regioninio parko lankytojams bei miesto svečiams, šalia Minsko plento ir prie Kojelavičiaus gatvės Kučkuriškėse numatoma įrengti motelius. Kempingą numatoma įrengti teritorijoje (iškeliant metalinius garažus) šalia Pūčkorių atodangos.

VI. GYVENAMŪJŲ VIETŲ IR INFRASTRUKTŪROS PLĖTROS KRYPTYS

35. Gyvenamojo prioriteto funkcinėse zonose, gyvenamosios paskirties žemės kraštovaizdžio tvarkymo zonose, privačiose sodybose gali būti įrengiami inžineriniai tinklai ir kitokia techninė infrastruktūra. Pirmenybė teikiama inžinerinei įrangai, kuo mažiau keičiančiai tradicinį gyvenamųjų vietovių vienkiamųjų sodybų vaizdą bei kraštovaizdį.

36. Vizualiai teršiančias aplinką aukštos įtampos elektros perdavimo oro linijas siūloma pakeisti kabelinėmis.

37. Tvoromis negalima užtvirti paupio, regioninio parko rekreacinių teritorijų, apžvalgos aikštelių, privažiavimų ir priėjimų į juos. Tvoromis negalima pertvarti saugomų atvirų kraštovaizdžio erdvių.



Pakeitimai:

1. Lietuvos Respublikos aplinkos ministerija, Įsakymas Nr. [D1-852](#), 2016-12-05, paskelbta TAR 2016-12-09, i. k. 2016-28574 Dėl Lietuvos Respublikos aplinkos ministro 2009 m. birželio 22 d. įsakymo Nr. D1-341 „Dėl Pavilnių regioninio parko tvarkymo plano patvirtinimo“ pakeitimo